

# 蓝田县国土空间总体规划

TERRITORIAL SPATIAL PLANNING OF LAN TIAN

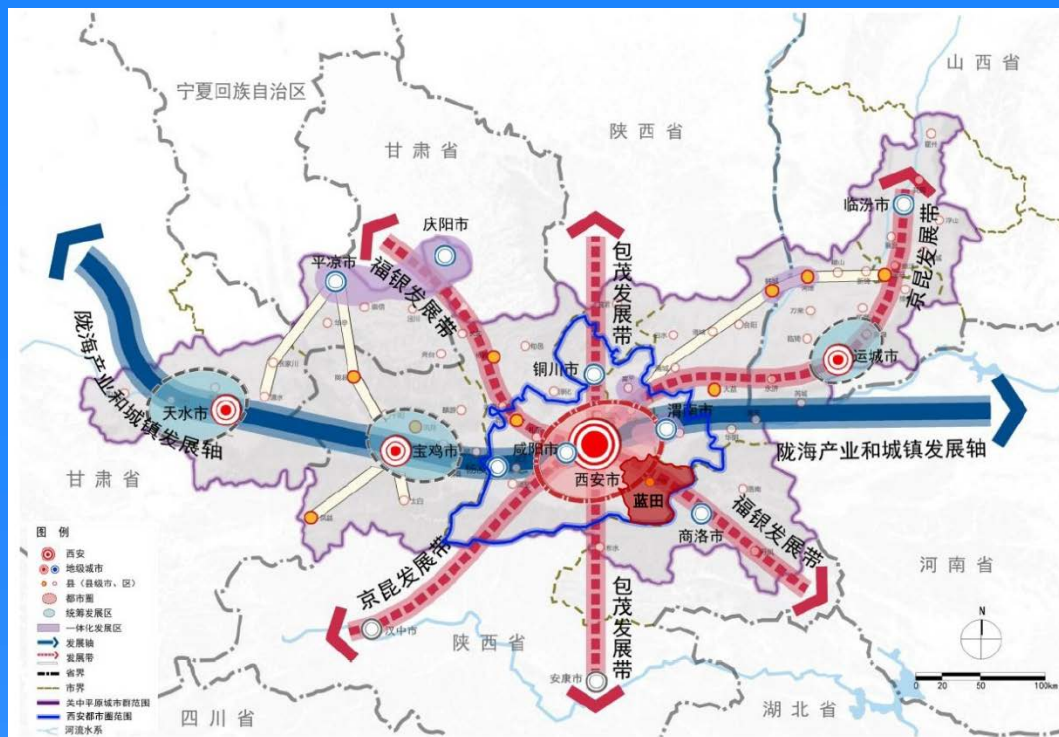
(2021-2035年)

【公示版】



# 走进蓝田

蓝田地处秦岭北麓，关中平原东南部，自古据秦楚大道，有“三辅要冲”之称，是关中通往东南诸省的要道，为西安市重要门户。蓝田是西安都市圈的重要组成部分，位于西安半小时经济圈内，区域内沪陕高速、福银高速过境而过，境内有11个高速出入口，对外交通优势明显。



蓝田在关中平原城市群的位置



## 人口

根据七普数据，2020年蓝田县常住人口491975人。



## 经济

根据蓝田县统计资料，2020年蓝田全域生产总值142.96亿元。其中，第一产业增加值32.38亿元；第二产业增加值22.11亿元；第三产业增加值88.47亿元，三次产业构成为22.6：15.5：61.9。



# 前言

## FOREWORD

为深入贯彻落实习近平新时代中国特色社会主义思想，助力西安国家中心城市建设，实现蓝田高质量发展和高标准建设，依据《中共中央 国务院关于建立国土空间规划体系并监督实施的若干意见》《自然资源部关于全面开展国土空间规划工作的通知》《陕西省国土空间规划（2021-2035年）》和《西安市国土空间总体规划（2021-2035年）》，结合蓝田实际编制《蓝田县国土空间总体规划（2021-2035年）》（以下简称《规划》）。

《规划》重点围绕全县国土空间开发保护目标、总体格局和底线约束要求，划定国土空间规划分区、制定用途管制规则，统筹全域全要素自然资源开发保护与利用，优化中心城区功能结构，完善基础设施配套，提升城市品质，筑牢国土安全韧性防线，对全域国土空间开发保护在空间和时间上作出总体部署与安排。

《规划》是对陕西省、西安市国土空间总体规划的细化落实，是编制详细规划的依据，相关专项规划的基础，是编制镇级国土空间总体规划 and 开展各类开发保护建设活动的基本依据。



CONTENTS

# 目录



## 01 规划总则

GENERAL PROVISIONS



## 02 目标愿景

OVERALL GOALS



## 03 总体格局

GENERAL ARRANGEMENT



## 04 支撑体系

SUPPORT SYSTEM



## 05 保障机制

SAFEGUARD MECHANISM

# 01

## 规划总则

GENERAL PROVISIONS

1.1 指导思想

1.2 规划原则

1.3 规划范围与期限



## 1.1 指导思想

以习近平新时代中国特色社会主义思想为指导，深入贯彻党的十九大、二十大精神，认真落实习近平总书记来陕考察和瞻仰延安革命纪念地时的重要讲话重要指示精神以及对陕高质量发展的总体要求，推进“五位一体”的总体布局和协调。推进“四个全面”战略布局，以满足人民日益增长的美好生活，全面实现“五有六好五示范”为目标，严守耕地保护红线、生态安全底线，强化资源节约集约利用和生态修复，合理安排生产、生活、生态空间，整体谋划新时代蓝田国土空间开发保护新格局，实现蓝田国土空间保护开发更高质量、更有效率、更加公平、更可持续。

## 1.2 规划原则



坚持底线思维，安全发展

坚持区域协调，融合发展



坚持文化传承，特色发展

坚持以人为本，品质发展



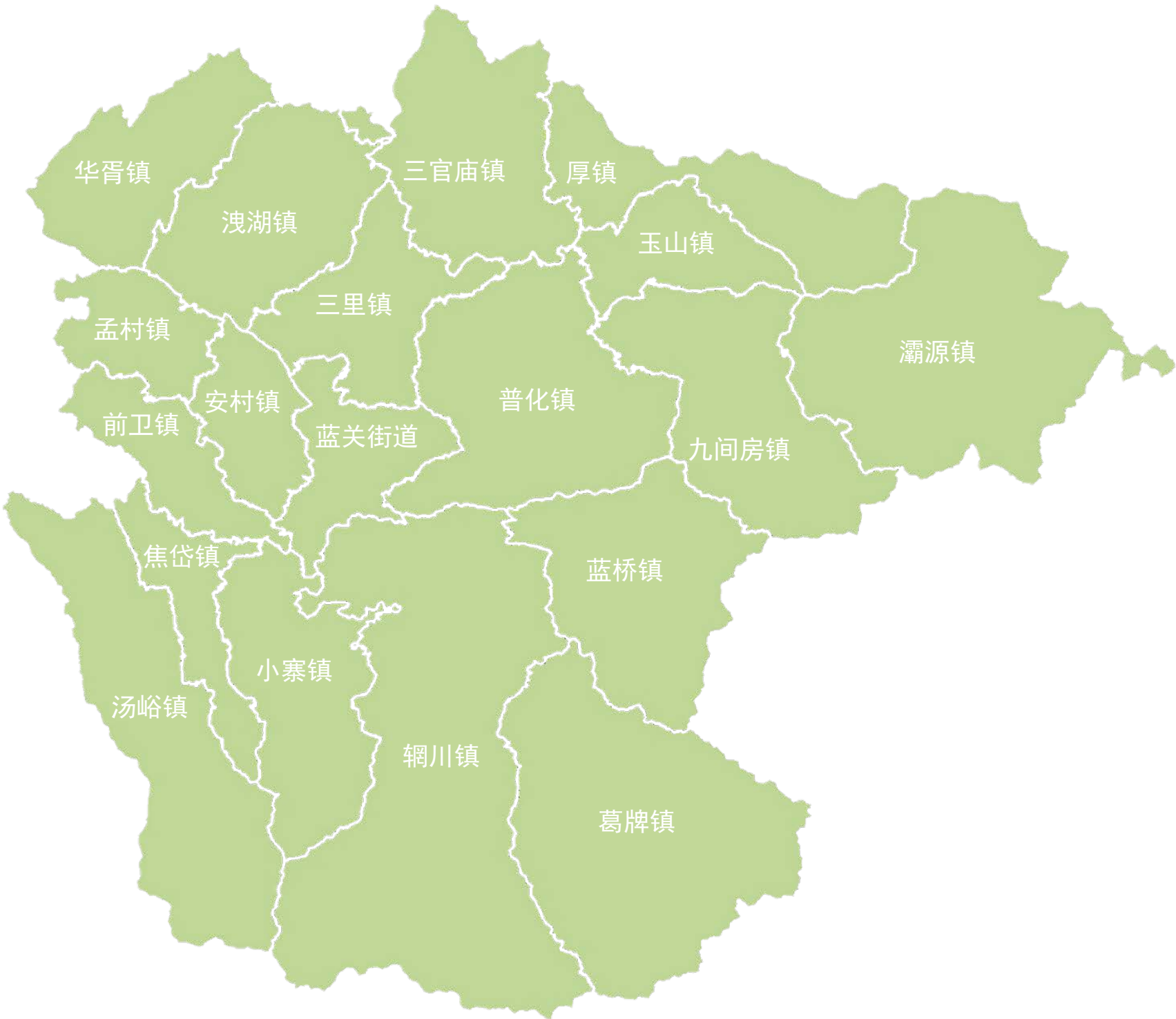
# 1.3 规划范围与期限

## ■ 规划范围

规划范围为蓝田行政辖区内全部国土空间，总面积为**2005.96**平方公里，辖1街办18镇。《规划》分为县域和中心城区两个层次。

## ■ 规划期限

规划期为2021至2035年，规划基期年2020年，规划目标年2035年，近期目标年2025年。



# 02

## 目标愿景

OVERALL GOALS

2.1 战略定位

2.2 规划目标



## 2.1 战略定位

承接省市战略要求，围绕县域西融发展战略，立足县域自然资源禀赋、社会经济发展水平、产业基础和历史人文特色，规划确定蓝田战略定位为：

### 西安东部生态康养宜居示范区

以山水文化为依托，充分发挥华夏人文资源优势，加强地区特色文化资源保护，强化文旅康养产业培育，协同西安文化之都建设，培育形成具有区域影响力的精品旅游目的地，建设西安东部生态康养宜居示范区。

### 绿色产业融合发展新组团

发挥生态优势，守好绿水青山，完善设施配置，大力推进生态文明建设，转变城市发展动力，营造良好的生态宜居环境，夯实现有产业发展基础，融合产业绿色发展，打造绿色产业融合发展新组团。



## 2.2 规划目标

**2035年** 构筑布局合理，高效有序的国土空间开发保护格局。

农业空间  
优质高效

生态空间  
山清水秀

城镇空间  
紧凑集约

产业空间  
绿色创新

文化空间  
特色彰显

基础设施  
通达韧性



# 03

## 总体格局

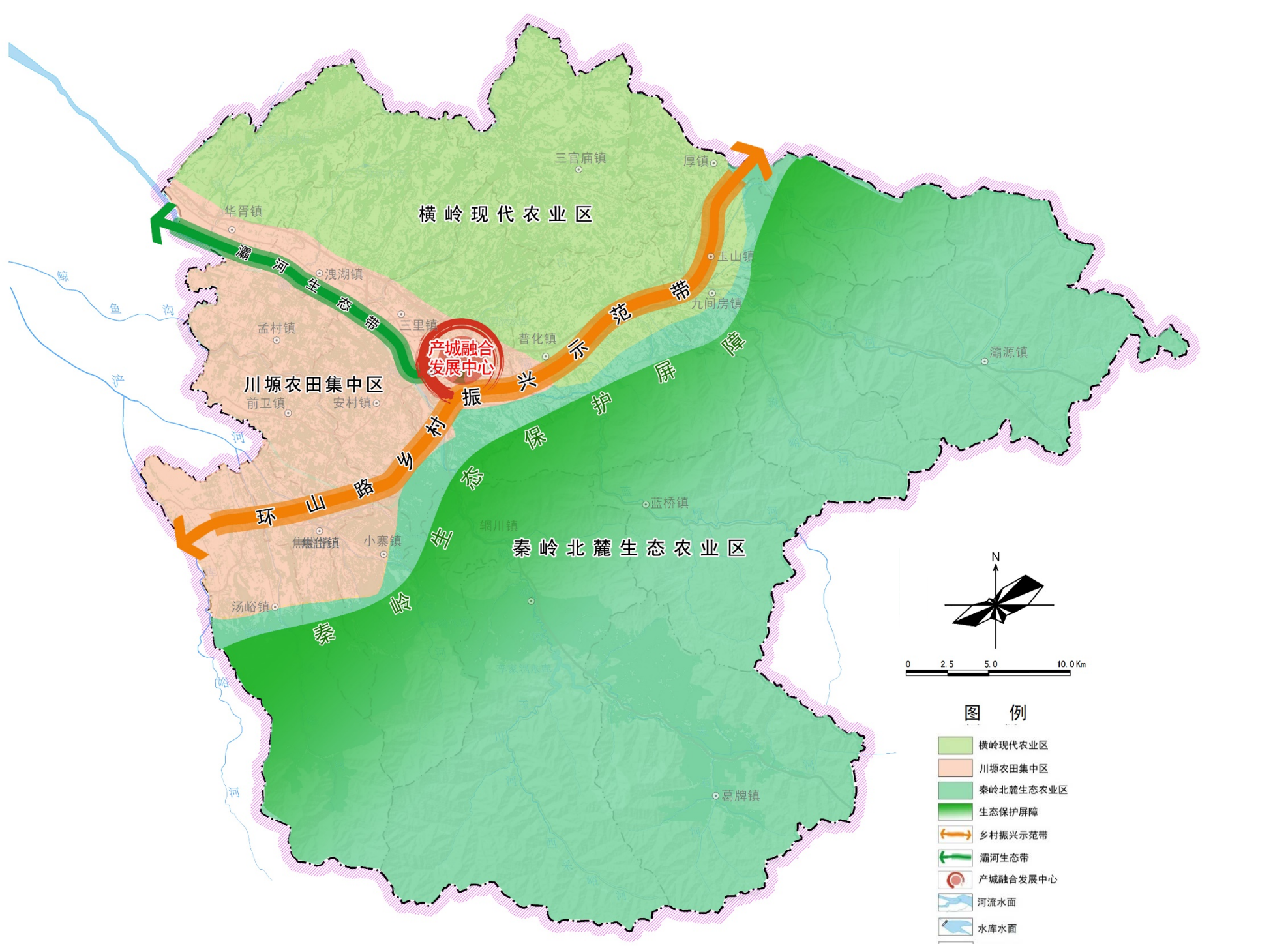
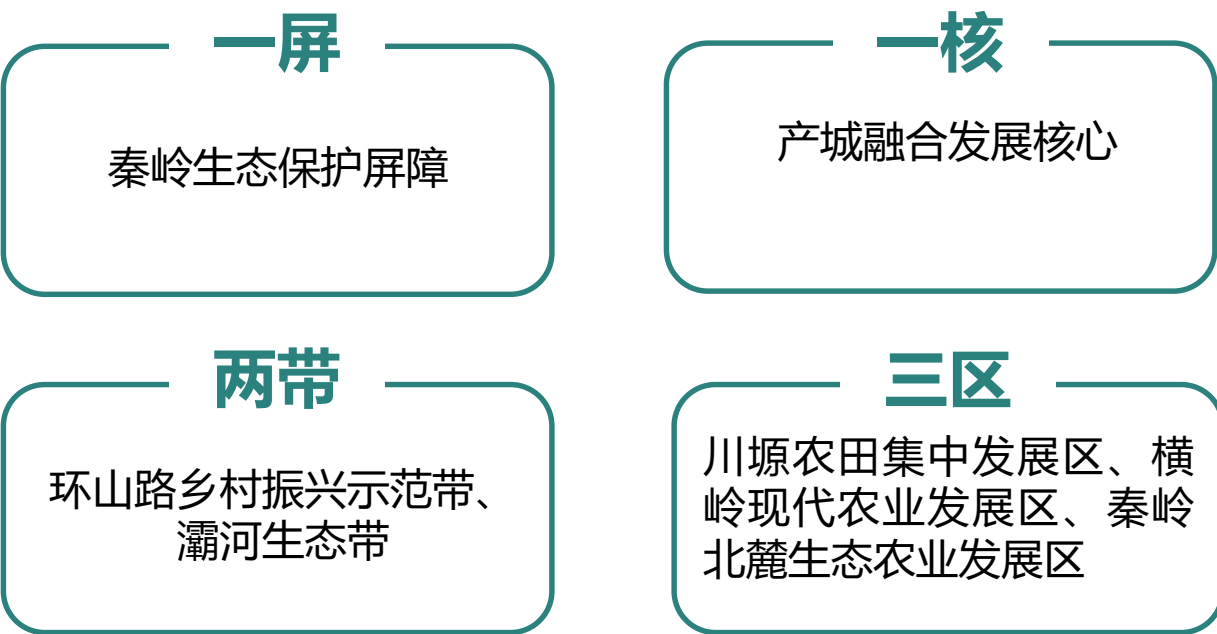
CENCRAL ARRANGEMANT

- 3.1 国土空间总体格局
- 3.2 划定重要控制线
- 3.3 保障农业发展空间
- 3.4 优化生态保护空间
- 3.5 构建城镇发展空间
- 3.6 彰显特色文化空间



### 3.1 国土空间总体格局

构建“一屏一核、两带三区”的总体发展格局



县域国土空间总体格局图

## 3.2 划定重点控制线

### ■ 永久基本农田



严格落实永久基本农田保护任务，保障国家粮食安全和重要农产品供给，将永久基本农田控制线划定在长期稳定利用耕地上。确保永久基本农田面积不减、质量提升、布局稳定，坚决遏制耕地“非农化”，防止耕地“非粮化”。

### ■ 生态保护红线



坚持生态安全底线，结合生态功能重要区域及生态功能敏感脆弱区域分布，整合优化自然保护地，划定生态保护红线，构建生态安全格局。

### ■ 城镇开发边界



坚持底线思维、节约集约，遵循严控增量、盘活存量、优化结构、提升质量的要求，合理划定城镇开发边界，促进城镇空间结构和功能布局优化，推动县域经济高质量发展。



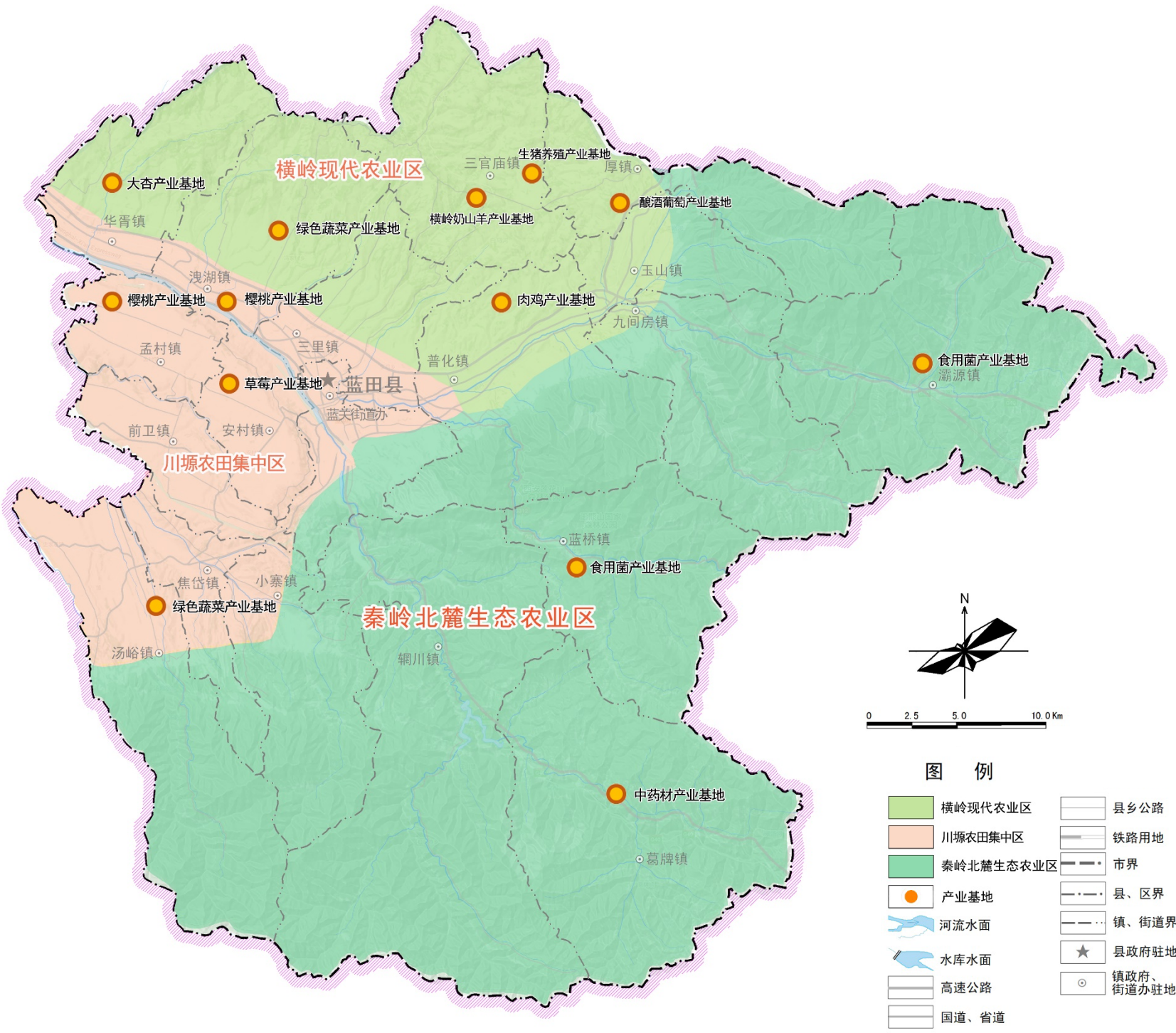
### 3.3 保障农业发展空间

川塬农田集中区、横岭现代农业区、秦岭北麓生态农业区。

三区

全县主要的农业产业基地，包括樱桃产业基地、大杏产业基地、酿酒葡萄产业基地、绿色蔬菜产业基地、生猪产业基地、肉鸡产业基地、奶山羊产业基地等。

多基地



### 3.3 保障农业发展空间

#### 严格保护耕地和永久基本农田

##### 严格耕地用途管制

落实最严格耕地保护制度，制止“非农化”、防止“非粮化”，对耕地实行特殊保护和用途管制。

##### 持续推进耕地质量提升

坚持耕地数量和质量保护并重，加快推进中低产田改造，重点进行土壤改良，实施有机肥和磷肥，统筹推进高效节水灌溉，新打机井、小型集雨设施，强化县域干旱半干旱耕地产能提升技术攻关和推广应用，提高农机装备水平，不断提升耕地和永久基本农田质量，促进粮食增产增效。

##### 加强耕地生态环境保护

重点加快农村排污基础设施建设，强化农业面源污染综合治理，推进水肥一体化，减少农业化肥使用，科学处理养殖场畜禽粪便，有序推进秸秆还田、增施有机肥、轮作轮休、农膜减量与回收利用等有利于土壤养护和培育的措施。



### 3.3 保障农业发展空间

#### 农业生产空间

##### 建设粮食生产功能区

- 依托鹿原，横岭粮食主产区，稳定粮油种植面积，积极推广现代化农业种植手段建成一批优质高效的粮食生产基地，重点发展小麦、玉米、油菜、小杂粮等粮油作物。以高标准农田和农田水利建设为重点，加快建设现代农田灌排体系，推进农机农艺结合、良种良法良机配套，重点在塬区、岭区推广小麦—玉米一体化高产栽培技术，开展粮食高产创建活动。

##### 完善特色农业产业体系

- **特色种植业。**发展有机蔬菜种植业，建设有机蔬菜生产基地；推进特色果业发展，推广樱桃、草莓、葡萄等果类种植；壮大中药材种植产业，发展党参、五味子、黄芩、天麻、苍术、猪苓等优势道地药材种植；在秦岭北麓高山凉区发展食用菌栽培种植打造食用菌产业聚集区。
- **现代养殖业。**抓住陕西省千亿级奶山羊产业链发展目标建设奶山羊养殖示范基地；提升生猪标准化、规模化养殖水平。
- **休闲观光农业。**立足于农业产业与美丽乡村风貌，满足游客全方位体验农业全生命周期的、感悟乡愁的需求，以“旅游IP”放大价值链，提升农业、文化等产业及其产品的附加值，“农文旅”融合驱动乡村振兴。



### 3.3 保障农业发展空间

#### 尊重村庄发展规律，分类优化村庄发展布局



##### 城郊融合类



城郊融合类村庄共计**43**个，纳入城镇建设统筹安排。积极依托良好区位优势，推动与城镇公共服务设施的共建共享、基础设施的互联互通。

##### 集聚提升类



集聚提升类村庄共计**29**个，科学确定发展方向，有序推进改造提升，激活产业、优化环境、提振人气、增添活力。补齐基础设施和公共服务设施短板，引导周边自然村向该类村庄集聚。



##### 特色保护类



特色保护类村庄共计**15**个，加强历史文化名村、传统村落和自然风光独特的村庄，合理利用村庄特色资源，发展乡村旅游和特色产业。

##### 搬迁撤并类



搬迁撤并类村庄共计**3**个，坚持搬迁撤并与新型城镇化、农业现代化相结合，避免新建孤立的村落式移民社区，搬迁撤并后的旧村限期拆除复垦或复绿。



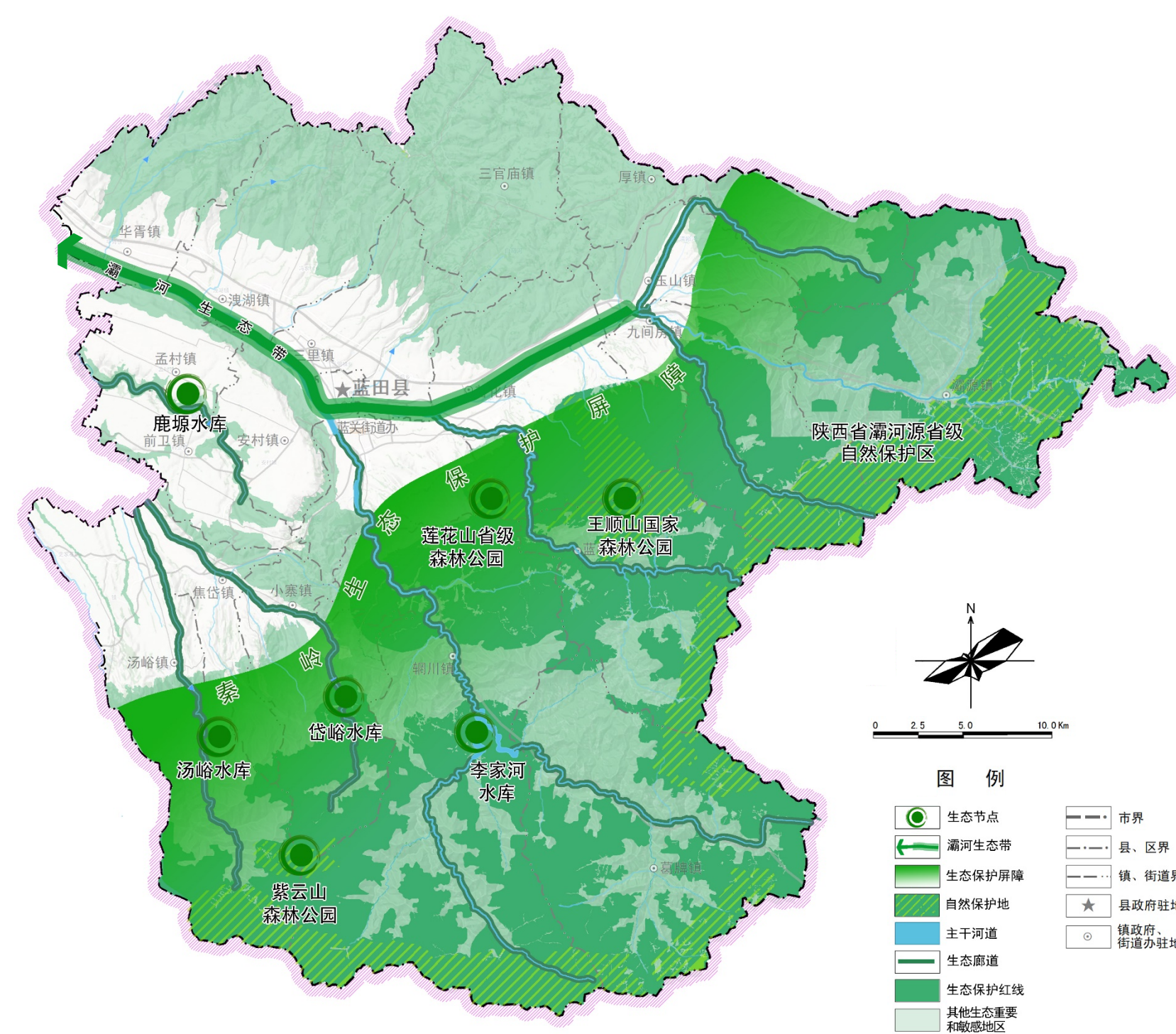
##### 其他类



其他类村庄**243**个，在保持原有规模的基础上，实施乡村人居环境整治行动，确保村民享受同等的城乡基本服务。

### 3.4优化生态保护空间

一屏	秦岭生态保护屏障。
一带	灞河生态带。
多廊	以蓝桥河、辋峪河、清峪河、流峪河等重要河流为主的生态廊道。
多节点	包括陕西省灞河源省级自然保护区、王顺山国家森林公园、紫云山森林公园、莲花山森林公园和李家河水库、汤峪水库、鹿塬水库、岱峪水库。


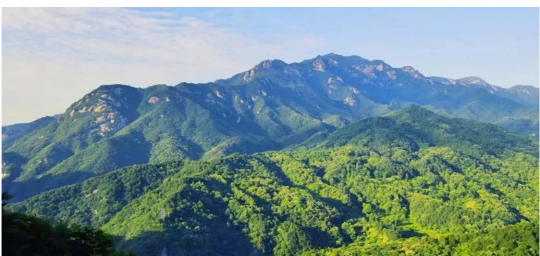


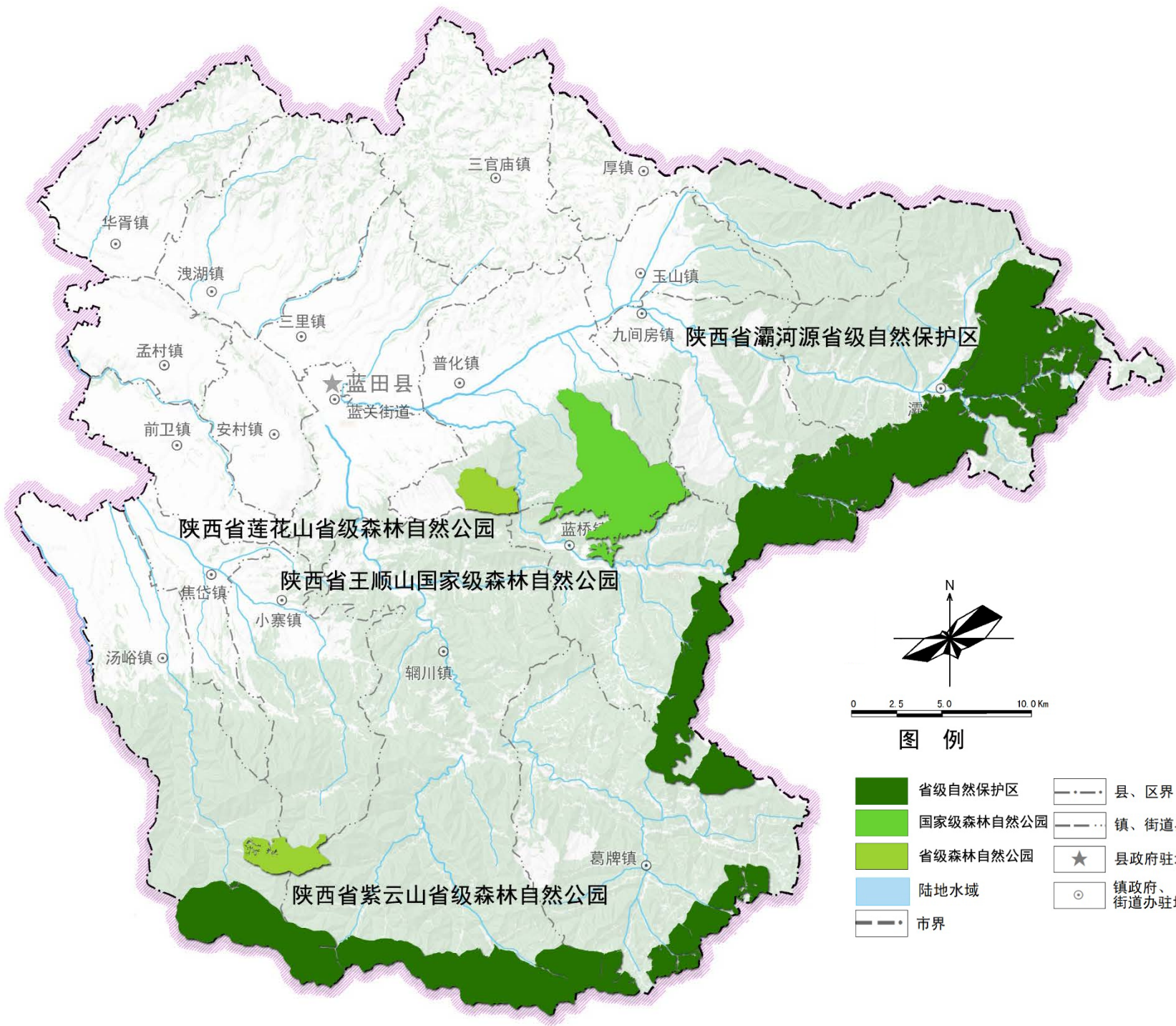
县域生态系统保护规划图

### 3.4 优化生态保护空间

#### ■ 建立自然保护地体系

统筹“山水林田湖草”等各类要素，建立自然保护地体系，将自然保护区、自然公园划入自然保护地。

自然保护区	陕西省灞河源省级自然保护区	
自然公园	陕西王顺山国家级森林自然公园 陕西紫云山省级森林自然公园 陕西莲花山省级森林自然公园	



县域自然保护地体系规划图

## 3.4 优化生态保护空间

### ■ 生态修复治理



#### 水土流失治理

实施山水林田草系统修复工程，恢复退化植被，提升水源涵养能力。建设完善的水土流失监测网络和信息系统，健全水土保持法律法规体系和监督管理体系。



#### 林地生态修复

严格执行秦岭生态保护法律法规，加强重点生态敏感区域保护，提升林地生产力，构筑秦岭生态屏障带。通过森林分布调配、林相改造、林地质量提高，增强县域林地生态稳定性。



#### 饮用水水源地保护修复

完善一级饮用水水源地管理。实施一级饮用水水源地内雨污分流，依法取缔排污口。开展饮用水水源地内面源污染治理，实施水库库内水生态修复，完善水质监测体系，保障水源地水库水质安全。



#### 河流生态环境治理

有效恢复河湖生态空间，灞河、浐河蓝田段达到Ⅲ类水质标准，水生物多样性逐步稳定，河湖休养生息制度体系全面建立，河湖资源实现可持续利用。



#### 湿地生态修复

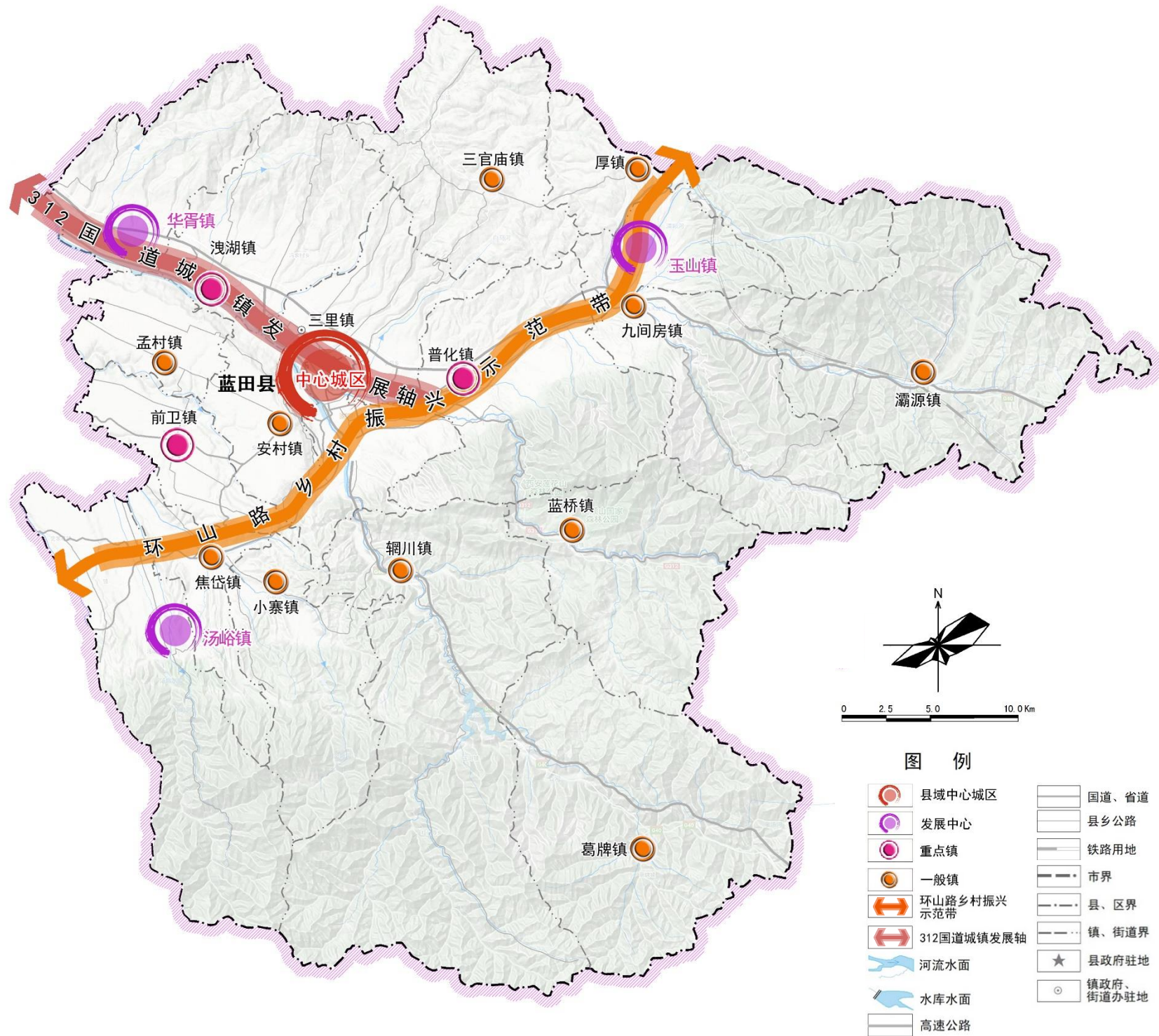
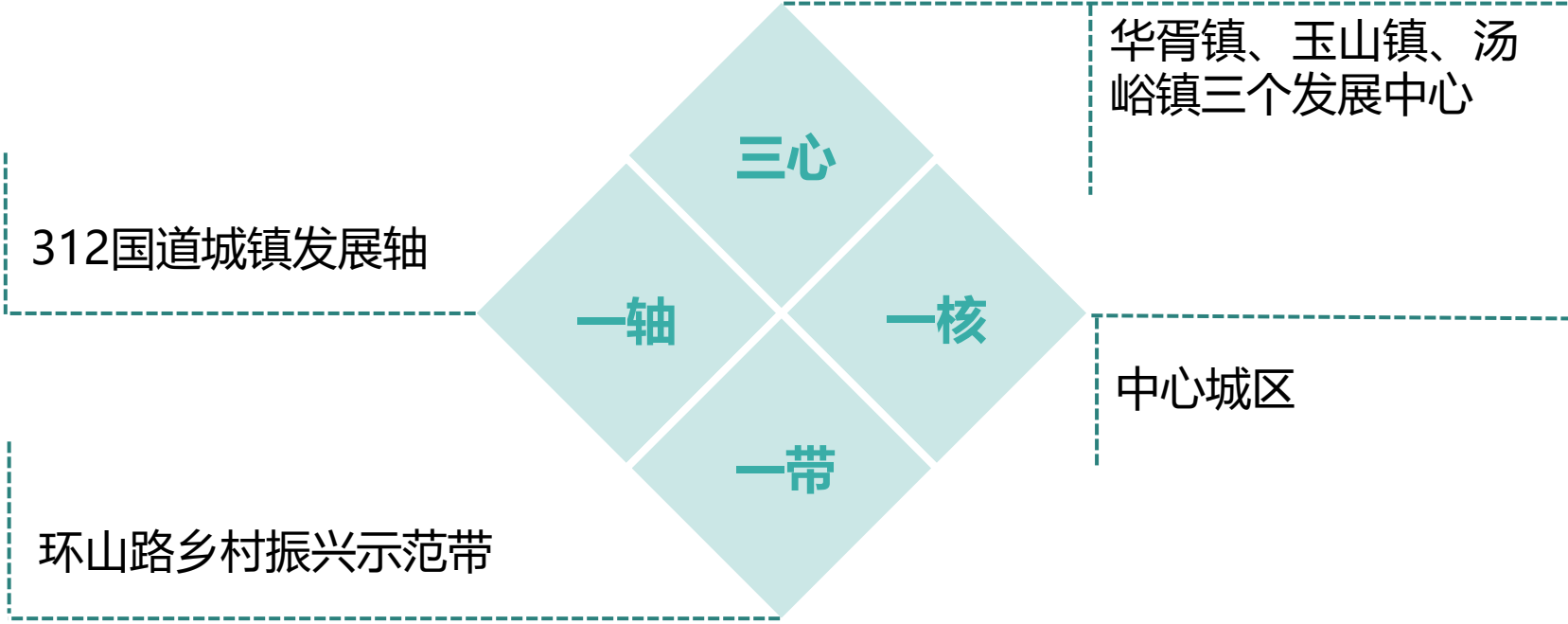
重点加强对灞河、辋峪河、清峪河、蓝桥河等流域减少的湿地生态系统的修复治理，增强水源涵养能力，维护生物多样性，协同推进湿地生态系统的保护与修复。以秦岭北麓小流域治理为重点，加快灞河流域等水系恢复水土保持综合治理。



#### 矿山生态修复

分布于秦岭保护范围核心区、重点区、一般区的采矿用地逐步退出，因地制宜采取自然恢复和人工干预的措施，实现工矿废弃地复绿。

### 3.5 构建城镇发展空间



### 3.5 构建城镇发展空间

#### 构建“1+2+3”产业发展体系



黄河流域绿色发展先行示范区

大西安绿色生态农产品供应基地

秦岭北麓山水人文融合的旅游典范

### 3.5 构建城镇发展空间

#### “一城引领、两带驱动、五区并进” 产业空间布局

##### 一城引领

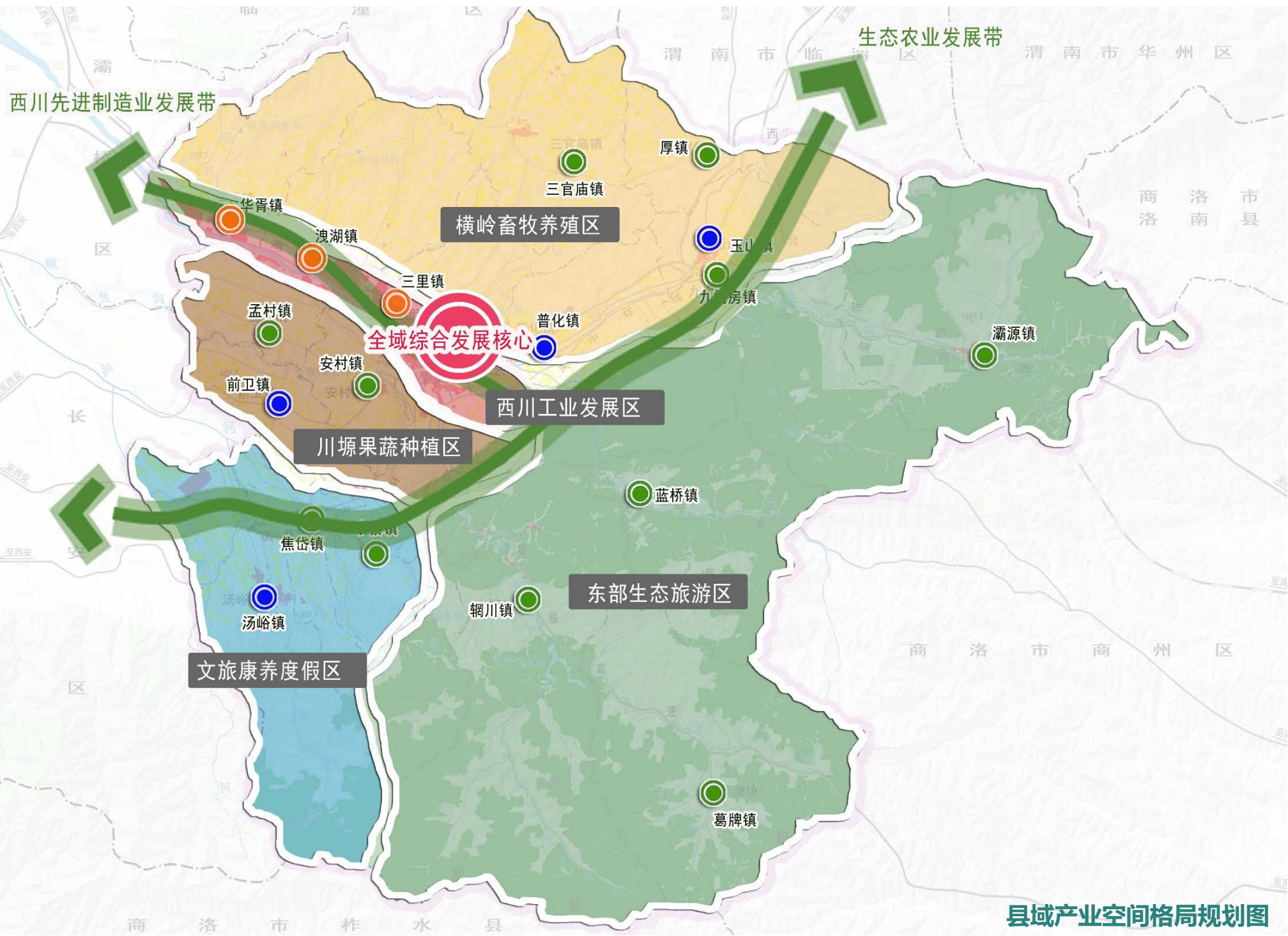
全域综合发展核心

##### 两带驱动

西川先进制造业发展带、生态农业发展带

##### 五区并进

西川工业发展区、川塬果蔬种植区、横岭畜牧养殖区、  
文旅康养度假区、东部生态旅游区



县域产业空间格局规划图

### 3.5 构建城镇发展空间

构建“中心城区-乡镇组团中心-社区中心”的城乡公共服务体系。



以中心城区生活圈为核心，乡镇组团生活圈为基础，形成**优质化、均衡化**的公共服务设施体系，满足居民不同层级需求。

构建完善公共服务设施布局体系。

#### 教育

构建公平优质、均衡发展的教育事业体系，涵盖基础教育、职业教育、成人教育等，努力办好人民满意的教育，形成设施共建共享、体制机制灵活的发展模式。

完善县级体育设施布局，引导公共体育服务从中心城区向外围镇村覆盖延伸。完善全民健身网络体系，均等化、优质化、特色化、共享化布置基层体育设施与场地。

#### 体育

#### 文化

提升全县文化魅力，深挖历史文化底蕴，推动文化多元融合发展，建设一批高品质文化设施，满足居民对丰富多彩文化生活的需求。

加强公共卫生服务体系建设。完善以专业公共卫生服务机构为核心、基层医疗卫生服务机构为基础的公共卫生服务网络，提升基础医疗设施服务水平。

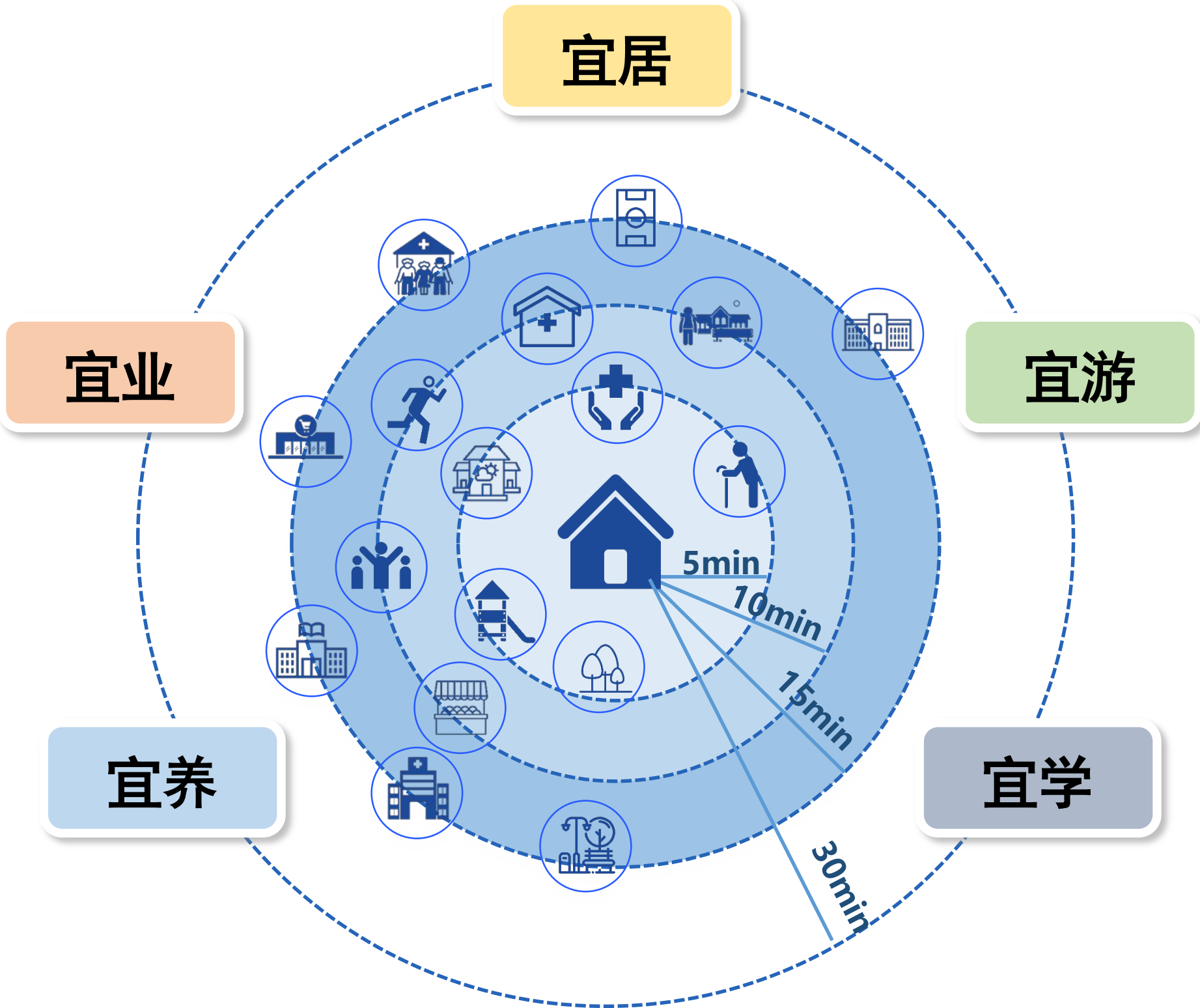
#### 医疗

#### 社会福利

构建老有所养的养老服务设施体系。构建居家养老、社区养老、机构养老复合的全覆盖、多层次、多支撑、多主体的养老服务体系；同时新建蓝田县殡仪馆及城市公益性公墓，实现群众“逝有所安”的期望，满足“关怀弱势，保障基本，持续发展”的总体目标。

### 3.5 构建城镇发展空间

构建完善公共服务设施布局体系，因地制宜引导城乡生活圈建设。



- ▶ 按照**30-15分钟生活圈**完善公共服务设施配套。
- ▶ 在中心、片区城区按照**30分钟城镇生活圈**配置县级、片区级公共服务设施。
- ▶ 各街道、乡镇按照**15分钟生活圈**配置公共服务设施。
- ▶ 各社区、行政村按照**10分钟生活圈**配置公共服务设施。

## 3.6 彰显特色文化空间

### ■ 历史文化遗产保护



### 保护好蓝田极富盛名的历史文化遗产

- 全国重点文物保护单位**5**处
- 省级文物保护单位**9**处
- 市级文物保护单位**6**处
- 非物质文化遗产**40**项

- 省级历史文化名村**1**个
- 国家级传统村落**1**个
- 省级传统村落**2**个

# 04

## 支撑体系

SUPPORT SYSTEM

4.1 区域协同

4.2 综合交通体系

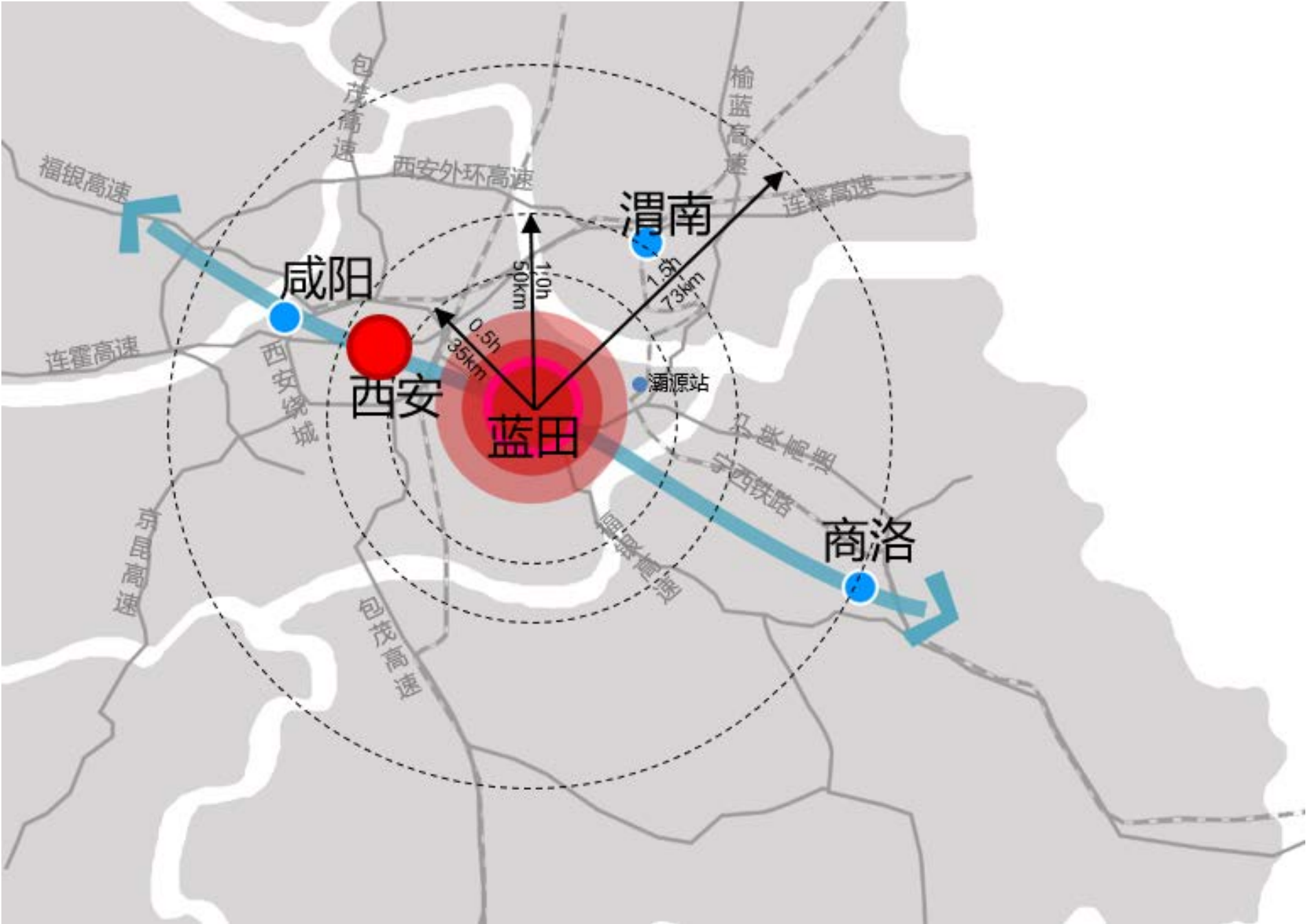
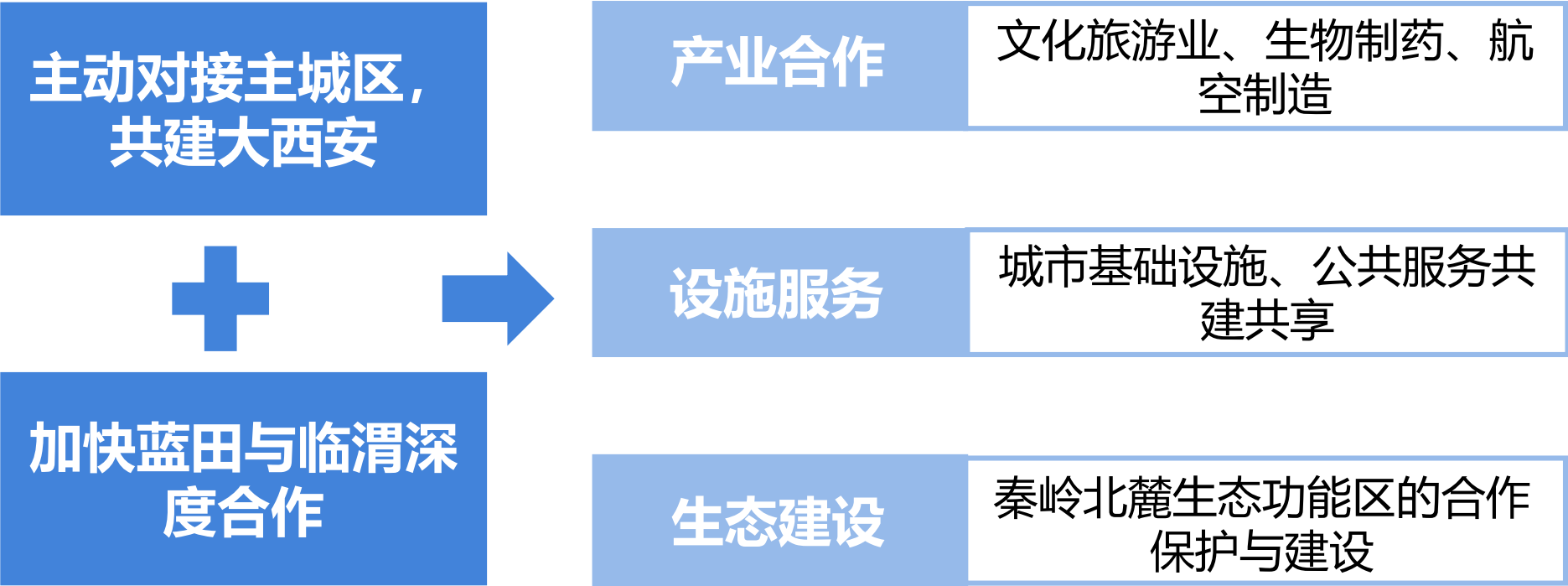
4.3 市政基础设施规划

4.4 安全韧性与综合防灾体系



# 4.1 区域协同

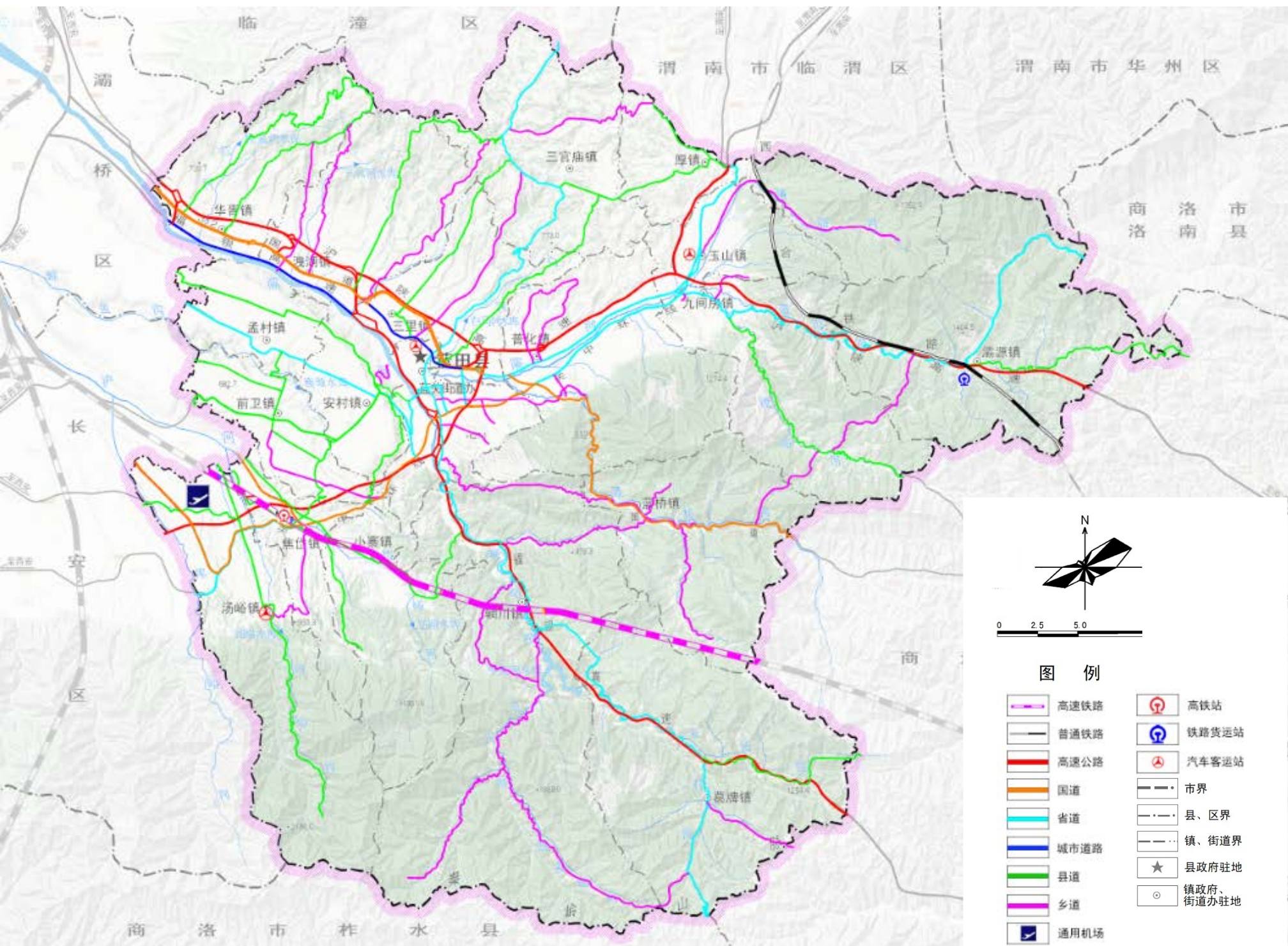
区域竞争与协同共存，提升自身竞争力是关键



## 4.2 综合交通体系

借力西安外环高速工程，建设“345公路网”体系。

345公路网	3条国道	314国道、312国道、通航快线。
	4条高速	沪陕高速、福银高速、榆蓝高速、西安外环高速。
	5条省道	S101、S102、S107、S209、S518。
	8个立交	蓝田立交、席家河立交、玉山立交、厚镇立交、洩湖立交、沪陕高速立交、福银高速立交、西安外环高速立交。



县域综合交通规划图

## 4.2 综合交通体系



### 构建城市轨道交通网络

- 规划地铁S1市郊线。
- 中运量轨道交通线路Z11号线。



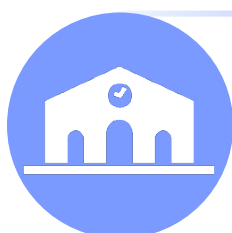
### 完善铁路客货运模式

- 加快建设西十高铁蓝田高铁站。
- 完善西合铁路，以提升既有线能力为重点。



### 推进通用机场建设

蓝田县通用机场打造成为西安中心城市第二机场、远期达到4C级支线机场。



### 客货运枢纽场站

- 一基地：规划蓝田县综合客货运枢纽。
- 一场站：西合铁路灞源站货运场站。



## 4.4 市政基础设施规划



供水工程

实施供水设施建设，建立城乡供水“同源、同网、同质、同服务”供水安全保障体系，深入推进节水型社会建设。



排水工程

完善城乡污水收集系统，实施雨污分流改造，全面提升生活污水集中收集率，提高再生水资源化利用水平。



供电工程

建设智能坚强安全可靠电网，满足未来地区能源需求；加快城乡供电设施一体化进程，持续提高供电能力。



通信工程

大力发展建设新一代移动通信网，进一步完善覆盖全市的光纤传输网络，提高网络容量和传输速率，提升网络服务能力。



燃气工程

构建“西气东输”、“中俄东线”等多气源供气格局，完善燃气应急储备设施建设，保障燃气供应安全；实现城镇燃气气化率达到100%。



供热工程

鼓励开发利用本地区太阳能、生物质能等可再生能源资源，建立技术先进、安全可靠、经济合理、综合利用、节能减排的供热体系。



环卫工程

持续推进垃圾分类，完善城乡生活垃圾分类投放收运处置体系，提升垃圾无害化、减量化、资源化处置水平。

## 4.4 安全韧性与综合防灾体系

### 抗震减灾

坚持预防为主，防震和抗震工作相结合的防震减灾方针，依据国家抗震标准，建筑设防标准按照8度设防，城市关键设施和要害系统按基本烈度9度抗震设防。

### 防洪工程

坚持“适度超前、防控结合”的原则，提高城防体系标准和建设质量。主要河流按照按50年一遇洪水设防，其他河流防洪工程采用重现期10—20年一遇的标准设计。

### 消防工程

实行“以防为主，防消结合”的方针，中心城区保留老城区消防站作为特勤消防站，规划一级普通消防站3座，二级消防站4座，中心城区外各乡镇共设乡镇消防队16座。

### 地质灾害防治

选择工程建设场地，必须进行地质灾害危险性评估，尽可能避开地质灾害危险区，对于必须在地质灾害危险区实施的工程建设，要制定防灾规划，实施预防措施。

### 气象防灾

大力开展城市气象灾害风险评估，加强城市气象灾害的监测预警系统建设，增强早期预警、提前防范的能力。加强气象灾害监测预警发布能力建设，提高农村气象灾害预信息覆盖面。

### 人防工程

根据国家有关标准和规定，人员掩蔽工程按战时留城人数30%计，按国家要求达到人均2平方米标准。

# 05

## 保障机制

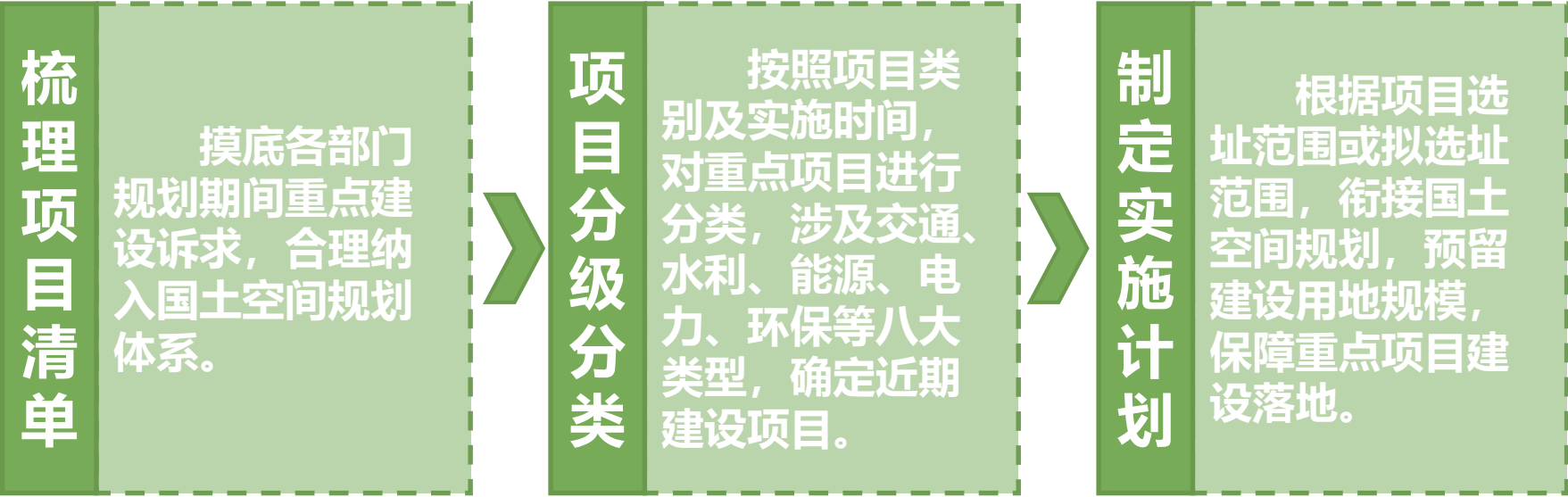
SAFEGUARD MECHANISM

5.1 近期规划

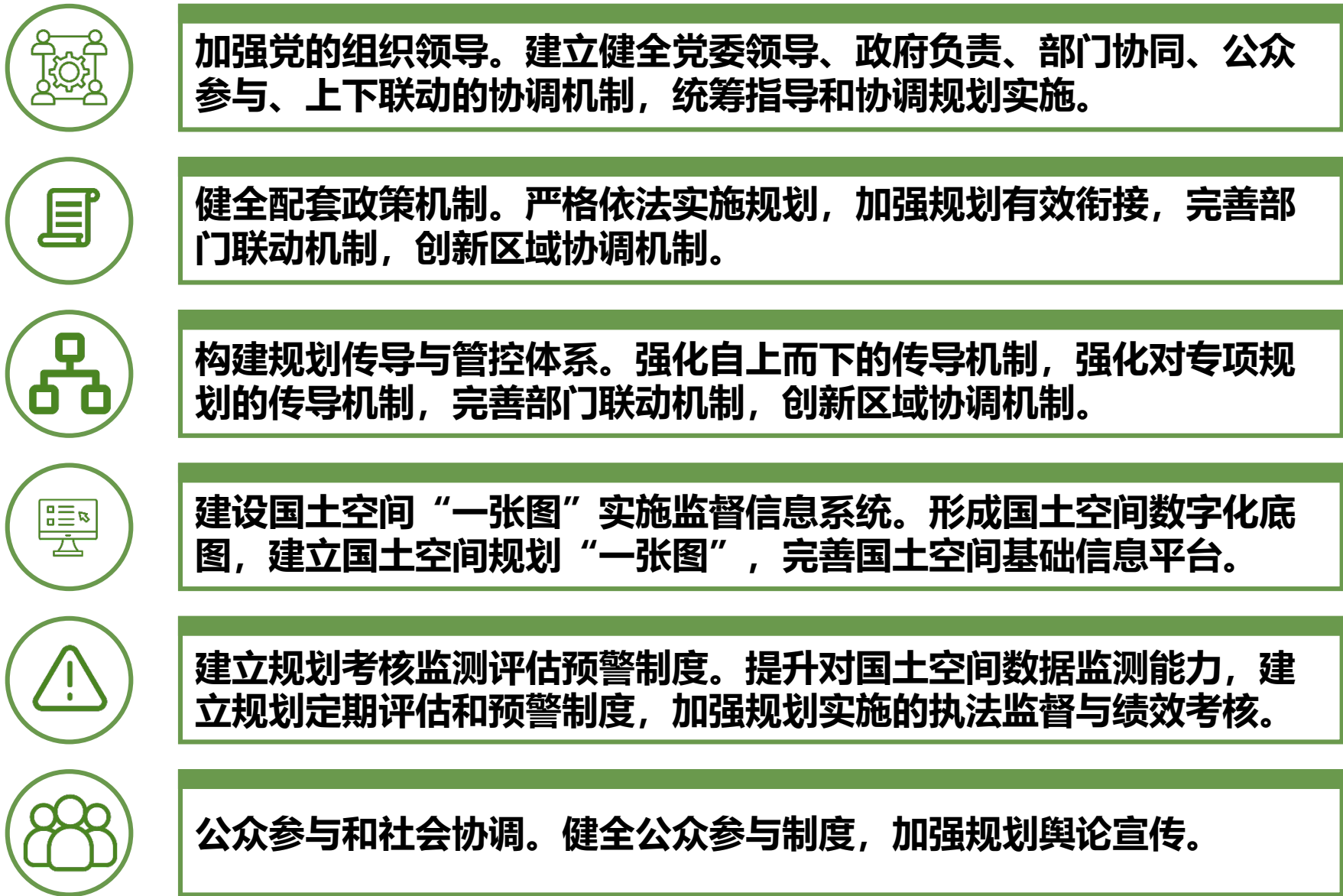
5.2 实施保障

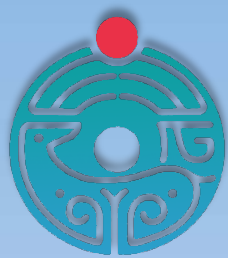


## 5.1 近期规划



## 5.2 实施保障





# 蓝田2035， 邀您共绘！

## 公示渠道

蓝田县人民政府网站

<http://www.lantian.gov.cn/>

## 公众意见提交途径

电子邮箱：503561986@qq.com

邮寄地址：陕西省西安市蓝田县蓝新路7号

蓝田县自然资源和规划局

(请在电子邮件标题或信封封面上标注“蓝田县国土  
空间总体规划意见建议”字样)

部分图片来源于网络，若涉及版权问题，  
请与蓝田县自然资源和规划局联系删除