

附件 1

蓝田县文物管理所 2022 年单位预算公开说明

目 录

第一部分 部门概况

- 一、部门主要职责及机构设置
- 二、2022 年年度部门工作任务
- 三、部门预算单位构成
- 四、部门人员情况说明

第二部分 收支情况

- 五、2022 年部门预算收支说明

第三部分 其他说明情况

- 六、部门预算“三公”经费等情况说明
- 七、部门国有资产占有使用及资产购置情况说明
- 八、部门政府采购情况说明
- 九、部门预算绩效目标说明
- 十、机关运行经费安排说明
- 十一、专业名词解释

第四部分 公开报表

（具体部门预算公开报表）

蓝田县文物管理所

2022 年部门综合预算

一、部门主要职责及机构设置

(一) 主要职责

贯彻执行国家、省、市、县有关文物保护工作的方针、政策和法律法规，落实《中华人民共和国文物保护法》及“保护为主、抢救第一、合理利用、加强管理”的方针。

全面负责管理本辖区内的文物保护；依法对本行政区域内的文物保护单位实施监督管理；负责文物的征集、鉴定、登编、修复、保管、文物勘探与发掘、文物的出版、文物展览、复制与修复及相关研究；文物保护的法规政策宣传等工作。

(二) 机构设置

蓝田县文物管理所，隶属蓝田县文化和旅游体育局，属副科级财政全额拨款事业单位，编制 10 人，内设办公室、业务组、宣教组、安全保卫组等科室。

二、2022 年部门主要工作任务

1、抓好安全工作，疫情防控常态化

安全工作作为我馆工作的重中之重必须常抓不懈，2022 年将完善细化消防培训演练实施意见和方案，加强消防、安防演练，提升职工火灾隐患排查及消防能力，将安全责任落到实处。疫情防控工作常态化进行。

2、强化内部管理，提升整体素质

完善各项规章制度，完善干部职工考核细则，加大绩效工资及绩效增量挂钩力度。严肃作风纪律整顿，认真解决存在的突出问题。强化服务意识，转变服务观念，不断提高干部职工的整体素质。努力提高干部职工的业务水平。加强各类学习，努力提高干部职工的业务水平、职业道德水平。

3、重点项目完成情况

根据《蓝田县财政局关于下达 2019 年文物保护专项资金的的通知》，我所获得补助经费二十二万元整，用于文物库房安防工程建设。该项目主要包括视频监控系统、入侵报警系统、视频存储及显示系统、监控中心及供电系统，现完成验收工作，已投入使用。

4、坚持把党的政治建设放在首位，抓好基层党组织建设

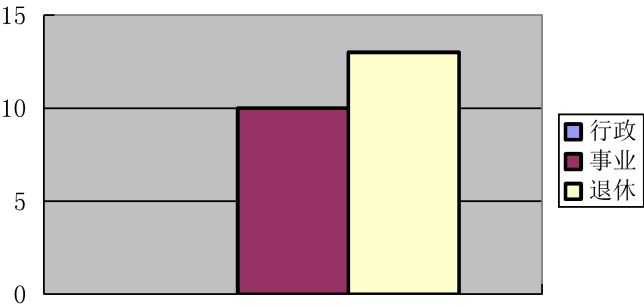
持续深入贯彻落实党的十九届六中全会精神。加强党员领导干部党性教育。持续抓好党内教育。全面落实党支部工作条例。严格落实“三会一课”、组织生活会、领导干部双重组织生活、民主评议党员、党员党性定期分析、谈心谈话等组织生活制度，用好批评与自我批评思想武器，切实增强党内政治生活的党性、原则性、战斗性。认真开展主题党日活动。切实抓好党课教育。

三、部门预算单位构成

从预算单位构成看，本部门为二级预算单位，无下级部门，预算只包括本单位预算。

四、部门人员情况

截止 2021 年底，本部门人员编制 10 人，其中行政编制 0 人，事业编制 10 人，实有人员 10 人，其中行政 0 人，事业 10 人，退休人员 13 人。



第二部分 收支情况

五、2022 年部门预算收支说明

（一）收支预算总体情况。

按照综合预算的原则，本部门所有收入和支出均纳入部门预算管理。2022 年本部门预算收入 133 万元，其中一般公共预算拨款收入 133 万元，政府性基金收入 0 万元，2022 年本部门预算收入较上年增加 16.73 万元，主要原因是在编人员工资、社会保险、住房保障等预算增加；2022 年本部门预算支出 133 万元，其中一般公共预算拨款支出 133 万元、政府性基金拨款支出 0 万元，2022 年本部门预算支出较上年增加 16.73 万元，主要原因是在编人员工资、社会保险、住房保障等预算增加。

（二）财政拨款收支情况

2022 年本部门财政拨款收入 133 万元，其中一般公共预算

拨款收入 133 万元,2022 年本部门财政拨款收入较 2021 年增加 16.73 万元,主要原因是在编人员工资、社会保险、住房保障等财政拨款收入增加;2022 年本部门财政拨款支出 133 万元,其中一般公共预算拨款支出 133 万元,2022 年本部门财政拨款支出较 2021 年增加 16.73 万元,主要原因是在编人员工资、社会保险、住房保障等财政拨款支出增加。

(三) 一般公共预算拨款支出明细情况

1、一般公共预算拨款规模变化情况

2022 年本部门一般公共预算拨款支出 133 万元,2022 年本部门一般公共预算拨款支出较 2021 年增加 16.73 万元,主要原因是在编人员工资、社会保险、住房保障等一般公共预算拨款支出增加。

2、支出按功能科目分类的明细情况

本部门 2021 年当年一般公共预算支出 133 万元,其中:

(1) 文物保护(2070204) 101.99 万元,较上年增加 5.4 万元,原因是在编人员工资等预算支出增加;

(2) 机关事业单位基本养老保险缴费支出(2080505)13.31 万元,较上年增加 2.24 万元,原因是基本养老保险缴费预算支出增加;

(3) 其他卫生健康支出(2089999) 0.09 万元,较上年增加 0.01 万元,原因是工伤保险缴费基数调整;

(4) 事业单位医疗(2101102)6.98 万元,较上年增加 4.01

万元，原因是医疗保险缴费基数上调幅度比较大；

(5) 住房公积金(2210201) 10.63 万元，较上年增加 7.18 万元，原因是住房公积金单位缴费比例上调，预算支出增加。

3、支出按经济科目分类的明细情况。

按照部门预算经济分类的类级科目。

2022 年本部门当年一般公共预算支出 133 万元，其中：

工资福利支出(301)127.72 万元，较上年增加 16.48 万元，原因是在编人员工资、社会保险、住房保障等一般公共预算支出增加；

商品和服务支出(302) 3.06 万元，较上年增加 0.06 万元，原因是公用经费缩减 15%，在编人员工资普调，工会经费增加，退休人员安家建房费；

对个人和家庭的补助支出(303) 2.22 万元，较上年增加 0.18，原因是退休人员一次性支付。

4、上年结转财政资金一般公共预算拨款支出情况。

“本部门无 2021 年结转的一般公共预算拨款资金支出”。

(四) 政府性基金预算支出情况。

1、当年政府性基金预算支出情况。

“本部门无当年政府性基金预算收支，并已公开空表”。

2、上年结转政府性基金预算支出情况。

“本部门无 2021 年结转的政府性基金预算拨款支出”。

(五) 国有资本经营预算拨款收支情况。

“本部门无当年国有资本经营预算拨款收支，并在财政拨款收支总体情况表中列示”。

“本部门无 2021 年结转的国有资本经营预算拨款支出”。

第三部分 其他说明情况

六、部门预算“三公”经费等预算情况说明

“本部门无 2022 年一般公共预算‘三公’经费支出安排。”

“本部门无 2021 年结转的财政拨款‘三公’经费支出”。

七、部门国有资产占有使用及资产购置情况说明

截止 2021 年底，本部门共有无偿调拨车辆 1 辆，单价 20 万元以上的设备 0 台（套）。2021 年当年无部门预算安排购置车辆；无安排购置单价 20 万元以上的设备。

“本部门无 2021 年结转的财政拨款支出资产购置”。

八、部门政府采购情况说明

“本部门无 2022 年政府采购预算支出安排”。

“本部门无 2021 年结转的政府采购资金支出”。

九、部门预算绩效目标说明

“本部门无 2022 年涉及的绩效目标管理安排”。

“本部门无 2021 年结转的财政拨款支出涉及的绩效目标管理”。

十、机关运行经费安排说明

2022 年机关运行经费预算安排 3.06 万元，较上年增加 0.06

万元，原因是公用经费缩减 15%，在编人员工资普调，工会经费增加；

“本部门无 2021 年结转的财政拨款机关运行经费支出”。

十一、专业名词解释

1. 机关运行经费：指各部门的公用经费，包括办公及印刷费、邮电费、差旅费、会议费、福利费、日常维修费、专用材料及一般设备购置费、办公用房水电费、办公用房取暖费、办公用房物业管理费、公务用车运行费以及其他费用。

2. 基本支出：指为保障机构正常运转、完成日常工作任务而发生的各项支出。

3、项目支出：指单位为完成特定的行政工作任务或事业发展目标所发生的各项支出。

4、“三公”经费：指部门使用一般公共预算财政拨款安排的因公出国（境）费、公务用车购置及运行费和公务接待费支出。

第四部分 公开报表

（见附件 3 内容）

2022年单位预算公开报表

部门名称：蓝田县文物管理所

保密审查情况： 已审查

部门主要负责人审签情况： 已审签

目 录

报表	报表名称	是否空表	公开空表理由
表1	2022年单位综合预算收支总表	否	
表2	2022年单位综合预算收入总表	否	
表3	2022年单位综合预算支出总表	否	
表4	2022年单位综合预算财政拨款收支总表	否	
表5	2022年单位综合预算一般公共预算支出明细表（按支出功能分类科目）	否	
表6	2022年单位综合预算一般公共预算支出明细表（按支出经济分类科目）	否	
表7	2022年单位综合预算一般公共预算基本支出明细表（按支出功能分类科目）	否	
表8	2022年单位综合预算一般公共预算基本支出明细表（按支出经济分类科目）	否	
表9	2022年单位综合预算政府性基金收支表	是	按要求公开空表
表10	2022年单位综合预算专项业务经费支出表	是	按要求公开空表
表11	2022年单位综合预算财政拨款上年结转资金支出表	是	按要求公开空表
表12	2022年单位综合预算政府采购（资产配置、购买服务）预算表	是	按要求公开空表
表13	2022年单位综合预算一般公共预算拨款“三公”经费及会议费、培训费支出预算表	是	按要求公开空表
表14	2022年单位专项业务经费绩效目标表	是	按要求公开空表
表15	2022年单位整体支出绩效目标表	否	
表16	2022年专项资金总体绩效目标表	是	按要求公开空表

注：1、封面和目录的格式不得随意改变。2、公开空表一定要在目录说明理由。3、市县部门涉及公开扶贫项目资金绩效目标表的，请在重点项目绩效目标表中添加公开。

表1

2022年部门综合预算收支总表

单位：万元

收 入		支 出					
项 目	预算数	支出功能分类科目（按大类）	预算数	部门预算支出经济分类科目（按大类）	预算数	政府预算支出经济分类科目（按大类）	预算数
一、部门预算	133	一、部门预算	133	一、部门预算	133	一、部门预算	133
1、财政拨款	133	1、一般公共服务支出		1、人员经费和公用经费支出	133	1、机关工资福利支出	
（1）一般公共预算拨款	133	2、外交支出		（1）工资福利支出	127.72	2、机关商品和服务支出	
其中：专项资金列入部门预算的项目		3、国防支出		（2）商品和服务支出	3.06	3、机关资本性支出（一）	
（2）政府性基金拨款		4、公共安全支出		（3）对个人和家庭的补助	2.22	4、机关资本性支出（二）	
（3）国有资本经营预算收入		5、教育支出		（4）资本性支出		5、对事业单位经常性补助	133
2、上级补助收入		6、科学技术支出		2、专项业务经费支出		6、对事业单位资本性补助	
3、事业收入		7、文化旅游体育与传媒支出	101.99	（1）工资福利支出		7、对企业补助	
其中：纳入财政专户管理的收费		8、社会保障和就业支出	13.31	（2）商品和服务支出		8、对企业资本性支出	
4、事业单位经营收入		9、社会保险基金支出		（3）对个人和家庭补助		9、对个人和家庭的补助	
5、附属单位上缴收入		10、卫生健康支出	7.07	（4）债务利息及费用支出		10、对社会保障基金补助	
6、其他收入		11、节能环保支出		（5）资本性支出（基本建设）		11、债务利息及费用支出	
		12、城乡社区支出		（6）资本性支出		12、债务还本支出	
		13、农林水支出		（7）对企业补助（基本建设）		13、转移性支出	
		14、交通运输支出		（8）对企业补助		14、预备费及预留	
		15、资源勘探工业信息等支出		（9）对社会保障基金补助		15、其他支出	
		16、商业服务业等支出		（10）其他支出			
		17、金融支出		3、上缴上级支出			
		18、援助其他地区支出		4、事业单位经营支出			
		19、自然资源海洋气象等支出		5、对附属单位补助支出			
		20、住房保障支出	10.63				
		21、粮油物资储备支出					
		22、国有资本经营预算支出					
		23、灾害防治及应急管理支出					
		24、预备费					
		25、其他支出					
		26、转移性支出					
		27、债务还本支出					
		28、债务付息支出					
		29、债务发行费用支出					
本年收入合计	133	本年支出合计	133	本年支出合计	133	本年支出合计	133
用事业基金弥补收支差额		结转下年		结转下年		结转下年	
上年实户资金余额		未安排支出的实户资金		未安排支出的实户资金		未安排支出的实户资金	
上年结转							
其中：财政拨款资金结转							
非财政拨款资金结余							
收入总计	133	支出总计	133	支出总计	133	支出总计	133

表2

2022年部门综合预算收入总表

单位编码	单位名称	部门预算											
		合计	一般公共预算拨款		政府性基金 拨款	上级补助收 入	事业收入	事业单位经营 收入	对附属单位上 缴收入	用事业基金弥 补收支差额	上年结转	上年实户 资金余额	其他收入
			小计	其中：专项资 金列入部门预 算项目									
145	蓝田县文化和旅游体育局	133	133										
145007	蓝田县文物管理所	133	133										

单位：万元

表3

2022年部门综合预算支出总表

单位：万元

[illegible]

表4

2022年部门综合预算财政拨款收支总表

单位：万元

收 入		支 出					
项 目	预算数	支出功能分类科目（按大类）	预算数	部门预算支出经济分类科目（按大类）	预算数	政府预算支出经济分类科目（按大类）	预算数
一、财政拨款	133	一、财政拨款	133	一、财政拨款	133	一、财政拨款	133
1、一般公共预算拨款	133	1、一般公共服务支出	133	1、人员经费和公用经费支出	133	1、机关工资福利支出	
其中：专项资金列入部门预算的项目		2、外交支出		(1)工资福利支出	127.72	2、机关商品和服务支出	
2、政府性基金拨款		3、国防支出		(2)商品和服务支出	3.06	3、机关资本性支出（一）	
3、国有资本经营预算收入		4、公共安全支出		(3)对个人和家庭的补助	2.22	4、机关资本性支出（二）	
		5、教育支出		(4)资本性支出		5、对事业单位经常性补助	133
		6、科学技术支出		2、专项业务经费支出		6、对事业单位资本性补助	
		7、文化旅游体育与传媒支出		(1)工资福利支出		7、对企业补助	
		8、社会保障和就业支出		(2)商品和服务支出		8、对企业资本性支出	
		9、社会保险基金支出		(3)对个人和家庭补助		9、对个人和家庭的补助	
		10、卫生健康支出		(4)债务利息及费用支出		10、对社会保障基金补助	
		11、节能环保支出		(5)资本性支出(基本建设)		11、债务利息及费用支出	
		12、城乡社区支出		(6)资本性支出		12、债务还本支出	
		13、农林水支出		(7)对企业补助(基本建设)		13、转移性支出	
		14、交通运输支出		(8)对企业补助		14、预备费及预留	
		15、资源勘探工业信息支出		(9)对社会保障基金补助		15、其他支出	
		16、商业服务业等支出		(10)其他支出			
		17、金融支出		3、上缴上级支出			
		18、援助其他地区支出		4、事业单位经营支出			
		19、自然资源海洋气象支出		5、对附属单位补助支出			
		20、住房保障支出					
		21、粮油物资储备支出					
		22、国有资本经营预算支出					
		23、灾害防治及应急管理支出					
		24、预备费					
		25、其他支出					
		26、转移性支出					
		27、债务还本支出					
		28、债务付息支出					
		29、债务发行费用支出					
本年收入合计	133	本年支出合计	133	本年支出合计	133	本年支出合计	133
上年结转		结转下年		结转下年		结转下年	
收入总计	133	支出总计	133	支出总计	133	支出总计	133

2022年单位综合预算一般公共预算支出明细表（按支出功能分类科目）

表5

预算单位：蓝田县文物管理所

单位：万元

序号	功能科目编码	功能科目名称	合计	人员经费支出	公用经费支出	专项业务经费支出	备注
1		合计	133.00	129.94	3.06	0.00	
2	207	文化旅游体育与传媒支出	101.99	98.93	3.06	0.00	
3	20702	文物	101.99	98.93	3.06	0.00	
4	2070204	文物保护	101.99	98.93	3.06	0.00	
5	208	社会保障和就业支出	13.40	13.40	0.00	0.00	
6	20805	行政事业单位养老支出	13.31	13.31	0.00	0.00	
7	2080505	机关事业单位基本养老保险缴费支出	13.31	13.31	0.00	0.00	
8	20899	其他社会保障和就业支出	0.09	0.09	0.00	0.00	
9	2089999	其他社会保障和就业支出	0.09	0.09	0.00	0.00	
10	210	卫生健康支出	6.98	6.98	0.00	0.00	
11	21011	行政事业单位医疗	6.98	6.98	0.00	0.00	
12	2101102	事业单位医疗	6.98	6.98	0.00	0.00	
13	2101103	公务员医疗补助	0.00	0.00	0.00	0.00	
14	221	住房保障支出	10.63	10.63	0.00	0.00	
15	22102	住房改革支出	10.63	10.63	0.00	0.00	
16	2210201	住房公积金	10.63	10.63	0.00	0.00	

2022年单位综合预算一般公共预算支出明细表（按支出经济分类科目）

表6

预算单位：蓝田县文物管理所

单位：万元

序号	部门经济科目编码	部门经济科目名称	政府经济科目编码	政府经济科目名称	合计	人员经费支出	公用经费支出	专项业务经费支出	备注
1		合计			133.00	129.94	3.06	0.00	
2	301	工资福利支出			127.72	127.72	0.00	0.00	
3	30101	基本工资	50501	工资福利支出	53.06	53.06	0.00	0.00	
4	30102	津贴补贴	50501	工资福利支出	8.77	8.77	0.00	0.00	
5	30103	奖金	50501	工资福利支出	9.42	9.42	0.00	0.00	
6	30107	绩效工资	50501	工资福利支出	25.46	25.46	0.00	0.00	
7	30108	机关事业单位基本养老保险缴费	50501	工资福利支出	13.31	13.31	0.00	0.00	
8	30110	职工基本医疗保险缴费	50501	工资福利支出	6.98	6.98	0.00	0.00	
9	30111	公务员医疗补助缴费	50501	工资福利支出	0.00	0.00	0.00	0.00	
10	30112	其他社会保障缴费	50501	工资福利支出	0.09	0.09	0.00	0.00	
11	30113	住房公积金	50501	工资福利支出	10.63	10.63	0.00	0.00	
12	302	商品和服务支出			3.06	0.00	3.06	0.00	
13	30201	办公费	50502	商品和服务支出	2.55	0.00	2.55	0.00	
14	30228	工会经费	50502	商品和服务支出	0.51	0.00	0.51	0.00	
15	303	对个人和家庭的补助			2.22	2.22	0.00	0.00	
16	30305	生活补助	50901	社会福利和救助	2.22	2.22	0.00	0.00	

2022年单位综合预算一般公共预算基本支出明细表（按支出功能分类科目）

表7
预算单位： 蓝田县文物管理所

单位：万元

序号	功能科目编码	功能科目名称	合计	人员经费支出	公用经费支出	备注
1		合计	133.00	129.94	3.06	
2	207	文化旅游体育与传媒支出	101.99	98.93	3.06	
3	20702	文物	101.99	98.93	3.06	
4	2070204	文物保护	101.99	98.93	3.06	
5	208	社会保障和就业支出	13.40	13.40	0.00	
6	20805	行政事业单位养老支出	13.31	13.31	0.00	
7	2080505	机关事业单位基本养老保险缴费支出	13.31	13.31	0.00	
8	20899	其他社会保障和就业支出	0.09	0.09	0.00	
9	2089999	其他社会保障和就业支出	0.09	0.09	0.00	
10	210	卫生健康支出	6.98	6.98	0.00	
11	21011	行政事业单位医疗	6.98	6.98	0.00	
12	2101102	事业单位医疗	6.98	6.98	0.00	
13	2101103	公务员医疗补助	0.00	0.00	0.00	
14	221	住房保障支出	10.63	10.63	0.00	
15	22102	住房改革支出	10.63	10.63	0.00	
16	2210201	住房公积金	10.63	10.63	0.00	

表8

2022年单位综合预算一般公共预算基本支出明细表（按支出经济分类科目）

预算单位：蓝田县文物管理所

单位：万元

序号	部门经济科目编码	部门经济科目名称	政府经济科目编码	政府经济科目名称	合计	人员经费支出	公用经费支出	备注
1		合计			133.00	129.94	3.06	
2	301	工资福利支出			127.72	127.72	0.00	
3	30101	基本工资	50501	工资福利支出	53.06	53.06	0.00	
4	30102	津贴补贴	50501	工资福利支出	8.77	8.77	0.00	
5	30103	奖金	50501	工资福利支出	9.42	9.42	0.00	
6	30107	绩效工资	50501	工资福利支出	25.46	25.46	0.00	
7	30108	机关事业单位基本养老保险缴费	50501	工资福利支出	13.31	13.31	0.00	
8	30110	职工基本医疗保险缴费	50501	工资福利支出	6.98	6.98	0.00	
9	30111	公务员医疗补助缴费	50501	工资福利支出	0.00	0.00	0.00	
10	30112	其他社会保障缴费	50501	工资福利支出	0.09	0.09	0.00	
11	30113	住房公积金	50501	工资福利支出	10.63	10.63	0.00	
12	302	商品和服务支出			3.06	0.00	3.06	
13	30201	办公费	50502	商品和服务支出	2.55	0.00	2.55	
14	30228	工会经费	50502	商品和服务支出	0.51	0.00	0.51	
15	303	对个人和家庭的补助			2.22	2.22	0.00	
16	30305	生活补助	50901	社会福利和救助	2.22	2.22	0.00	

2022年单位综合预算政府性基金收支表

表9
预算单位：蓝田县文物管理所

单位：万元

序号	收 入		支 出					
	项 目	预算数	支出功能分类 科 目 （按 大类 ）	预算数	部门预算支出经济分类科目 （按大类）	预算数	政府预算支出经济 分 类科目 （按大 类 ）	预算数
1	一、政府性 基金 拨 款	0.00	一、科学技术 支 出	0.00	一 、人员经费和公用经 费 支 出	0.00	一、机关工资福利 支 出	0.00
2			二、文化旅游 体 育与传媒 支 出	0.00	工资福利支出	0.00	二、机关商品和服 务 支 出	0.00
3			三、社会保障 和 就业支出	0.00	商品和服务支出	0.00	三 、 机关资本性支出 （一）	0.00
4			四、节能环保 支 出	0.00	对个人和家庭的补助	0.00	四 、 机关资本性支出 （二）	0.00
5			五、城乡社区 支 出	0.00	其他资本性支出	0.00	五、对事业单位经 常 性补助	0.00
6			六、农林水支出	0.00	二 、专项业务经费支出	0.00	六、对事业单位资 本 性补助	0.00
7			七、交通运输 支 出	0.00	工资福利支出	0.00	七 、 对企业补助	0.00
8			八、资源勘探 工 业信息等 支 出	0.00	商品和服务支出	0.00	八、对企业资本性 支 出	0.00
9			九、金融支出	0.00	对个人和家庭的补助	0.00	九、对个人和家庭 的 补助	0.00
10			十、其他支出	0.00	债务付息及费用支出	0.00	十 、对社会保障 基 金 补助	0.00
11			十一 、转移性 支 出	0.00	资本性支出(基本建设)	0.00	十一 、债务利息 及 费 用支出	0.00
12			十二 、债务还 本 支出	0.00	资本性支出	0.00	十二 、 债务还本支出	0.00
13			十三 、债务付 息 支出	0.00	对企业补助(基本建设)	0.00	十三 、 转移性支出	0.00
14			十四 、债务发 行 费用支出	0.00	对企业补助	0.00	十四 、 预备费及预留	0.00
15					对社会保障基金补助	0.00	十五 、 其他支出	0.00
16					其他支出	0.00		
17					三 、上缴上级支出	0.00		

18					四、事业单位经营支出	0.00		
19					五 、对附属单位补助支出	0.00		
20								
21	本年收入合计	0.00	本年支出合计	0.00	本年支出合计	0.00	本年支出合计	0.00

2022年单位综合预算专项业务经费支出表

表10

预算单位：蓝田县文物管理所

单位：万元

序号	单位编码	单位（项目）名称	项目金额	项目简介

表11

单位综合预算财政拨款上年结转资金支出表

单位：万元

[illegible]

注：项目类别指基本支出或项目支出；资金性质指一般公共预算支出、政府性基金预算支出、国有资本经营预算支出等。

表12

2022年单位综合预算政府采购（资产配置、购买服务）预算表（不含上年结转）

单位：万元

[illegible]

表14

2022年单位预算专项业务经费绩效目标表

项目名称					
主管部门					
资金金额 (万元)		实施期资金总额:			
		其中: 财政拨款			
		其他资金			
总体目标	目标1: 目标2: 目标3: -----				
年度绩效指标	一级指标	二级指标	指标内容	指标值	备注
	产出指标	数量指标	指标1:		
			指标2:		
				
		质量指标	指标1:		
			指标2:		
				
		时效指标	指标1:		
			指标2:		
				
		成本指标	指标1:		
			指标2:		
				
	效益指标	经济效益指标	指标1:		
			指标2:		
				
		社会效益指标	指标1:		
			指标2:		
				
		生态效益指标	指标1:		
			指标2:		
				
		可持续影响指标	指标1:		
			指标2:		
				
				
	满意度指标	服务对象满意度指标	指标1:		
			指标2:		
.....					

备 注：1、绩效指标可选择填写。 2、根据需要可往下续表。 3、市县扶贫资金项目的绩效目标必须公开。4、市县部门也应公开。

表15

2022年单位整体支出绩效目标表

部门（单位）名称		蓝田县文物管理所			
年度 主要 任务	任务名称	主要内容	预算金额（万元）		
			总额	财政拨款	其他资金
	任务1	工资福利支出，商品和服务支出	133	133	
	任务2				
	任务3				
				
金额合计			133	133	
年度 总体 目标	目标1： 目标2： 目标3： -----				
年度 绩效 指标	一级指标	二级指标	指标内容		指标值
	产出指标	数量指标	指标1：支付率		100%
			指标2：日常工作完成率		100%
				
		质量指标	指标1：方法准确性		100%
			指标2：合规性		100%
				
		时效指标	指标1：发放及时性		100%
			指标2：工作任务时效		按时
				
		成本指标	指标1：标准内执行		
			指标2：		
				
	效益指标	经济效益指标	指标1：工作状态		
			指标2：		
				
		社会效益指标	指标1：		提升
			指标2：		
				
		生态效益指标	指标1：		
			指标2：		
				
		可持续影响指标	指标1：		
			指标2：		
				
	满意度指标	服务对象满意度指标	指标1：工作人员满意度		≥95%
			指标2：		
				

备注： 1、年度绩效指标可选择填写。2、部门应公开本部门整体预算绩效。3、市县根据本级部门预算绩效管理推进情况，统一部署，积极推进。

表16

2022年专项资金总体绩效目标表

项目名称					
主管部门				实施期限	
资金金额 (万元)		实施期资金总额:		年度资金总额:	
		其中: 财政拨款		其中: 财政拨款	
		其他资金		其他资金	
总体目标	实施期总目标			年度目标	
	目标1: 目标2: 目标3: -----			目标1: 目标2: 目标3: -----	
绩效指标	一级指标	二级指标	指标内容	指标值	备注
	产出指标	数量指标	指标1:		
			指标2:		
				
		质量指标	指标1:		
			指标2:		
				
		时效指标	指标1:		
			指标2:		
				
		成本指标	指标1:		
			指标2:		
				
	效益指标	经济效益指标	指标1:		
			指标2:		
				
		社会效益指标	指标1:		
			指标2:		
				
		生态效益指标	指标1:		
			指标2:		
				
		可持续影响指标	指标1:		
			指标2:		
				
	满意度指标	服务对象满意度指标	指标1:		
			指标2:		
				

备 注： 1、绩效指标可选择填写。 2、不管理本级专项资金的主管部门，应公开空表并说明。3、市县根据本级部门预算绩效管理工作推进情况，统一部署，积极推进。