

西安市蓝田县
畜禽养殖污染防治规划
(2021-2025 年)

二〇二二年十二月

目 录

第一章 规划总则	1
1.1 编制背景	1
1.2 编制意义	2
1.3 编制原则	2
1.4 编制依据	3
1.4.1 法律法规	3
1.4.2 规范和标准	4
1.4.3 政策、规划及相关文件	5
1.5 术语定义	7
1.6 规划期限	8
1.7 规划范围	8
1.8 畜禽养殖规模	9
1.8.1 畜禽规模养殖场	9
1.8.2 畜禽规模以下养殖户	9
1.8.3 畜禽散养密集区	9
第二章 区域概况	11
2.1 自然概况	11
2.1.1 地理位置	11
2.1.2 地形地貌	11
2.1.3 气候特征	13
2.1.4 水系分布	14
2.1.5 自然资源	18
2.1.6 植被覆盖情况	21

2.2 社会经济状况	21
2.2.1 行政区和人口分布	21
2.2.2 国民经济和社会发展	21
2.2.3 土地利用和种植业发展情况	22
2.3 生态环境概况	22
2.3.1 空气环境质量	22
2.3.2 水环境质量	23
2.3.3 土壤环境质量	25
2.4 畜禽养殖污染防治现状	25
2.4.1 畜禽养殖现状	25
2.4.2 养殖业污染物产排现状	39
2.4.3 污染防治现状	40
2.5 禁养区划定及综合整治	42
2.5.1 禁养区划定	42
2.5.2 禁养区内综合整治	43
2.6 种养结合现状	44
2.7 畜禽养殖业存在的问题	45
第三章 规划目标	48
3.1 指导思想	48
3.2 规划目标	48
3.3 畜禽粪污土地承载力测算	49
3.4 畜禽规模养殖场配套土地面积测算方法	55
3.5 目标可实现性分析	57
第四章 主要任务	58

4.1 优化畜禽养殖布局	58
4.1.1 依法管理畜禽养殖禁养区域	58
4.1.2 优化畜禽养殖业合理空间布局	59
4.2 建立畜禽养殖污染防治体系	61
4.2.1 推动清洁生产	61
4.2.2 完善粪污处理设施	62
4.2.3 推动废气防控措施	63
4.2.4 强化末端治理	63
4.3 严格畜禽规模养殖环境监管	64
4.3.1 强化养殖过程检查	64
4.3.2 加强环境监督执法	65
4.4 建立健全台账管理制度	65
4.5 加大技术示范和推广力度	66
4.5.1 加强新型实用技术研发、筛选与示范	66
4.5.2 培育社会化服务组织	67
4.5.3 加快适用技术推广和应用	67
第五章 重点工程	70
5.1 重点建设工程清单	70
5.1.1 规模畜禽养殖建设工程	72
5.1.2 畜禽养殖场提升改造项目	73
5.1.3 建立畜禽粪污资源化利用台账	74
5.2 工程投资估算	74
5.3 效益分析	75
第六章 保障措施	77

6.1 加强组织领导	77
6.2 强化监督管理	77
6.3 加大资金投入	78
6.4 加大宣传服务	78

附件：

附件 1：西安市蓝田县畜禽养殖污染防治规划主要任务工作分工表；

附件 2：2021 年蓝田县畜禽规模养殖场清单；

附件 3：2021 年蓝田县畜禽规模以下养殖户清单；

附件 4：蓝田县畜禽规模养殖场粪污肥料化利用配套土地面积；

附件 5：蓝田县畜禽规模以下养殖户粪污肥料化利用配套土地面积；

附件 6：蓝田县重点工程投资表；

附件 7：蓝田县各镇（街）耕园林草地类统计表。

附图：

附图 1：蓝田县行政区划图；

附图 2：蓝田县水系图；

附图 3：蓝田县土地利用总体规划图；

附图 4：蓝田县产业结构现状分布图；

附图 5：蓝田县生态红线分布示意图；

附图 6：蓝田县畜禽禁养区示意图。

第一章 规划总则

1.1 编制背景

近年来，我国畜禽养殖业发展迅速，在保障城乡畜禽产品供应，促进农民增收，活跃农村经济方面发挥了重要作用。但随着畜禽养殖业的不断发展，养殖废弃物排放量大幅增加，对区域环境安全构成威胁。全国污染源普查及其动态更新数据均显示，农业生产排放的化学需氧量等主要污染物总量已超过工业与生活污染源，其中畜禽养殖的化学需氧量及氨氮排放量占全国排放总量的比例分别为 45%、25%，畜禽养殖污染已成为环境污染的重要来源。

2013 年 11 月，国务院颁布《畜禽规模养殖污染防治条例》（以下简称《条例》），提出“各级人民政府应当加强对畜禽养殖污染防治工作的组织领导”，并“加大资金投入，扶持畜禽养殖污染防治以及畜禽养殖废弃物综合利用”。2015 年 4 月，国务院正式发布《水污染防治行动计划》，其中明确要求“防治畜禽养殖污染”，并将之列为“推进农业农村污染防治”的首要工作。按照《西安市生态环境局和农业农村局关于加快推进畜禽养殖污染防治规划编制的通知》

（市环发〔2022〕8 号）要求，在系统总结《陕西省畜禽养殖废弃物资源化利用工作方案》（陕政办发〔2017〕99 号）实施情况的基础上，结合已划定的禁养区方案、根据乡村振兴和深入打好农业农村污染防治攻坚战工作需要，由蓝田县生态环境局牵头编制《西安市蓝田县畜禽养殖污染防治规划（2021-2025 年）》。

1.2 编制意义

通过对 2021 年蓝田县畜禽养殖业现状的全面调查，在结合畜禽养殖业发展状况和趋势的基础上，根据相关法律、法规、政策及蓝田县畜禽养殖禁养区划定方案，按区域环境容量合理调整和优化畜禽养殖业结构、布局和规模，同时规范畜禽养殖场（户）建设，加强对畜禽养殖污染防治的环境管理，促进蓝田县畜禽养殖业稳定、健康、持续发展。

本规划的编制有利于加强西安市蓝田县畜禽养殖业的环境监管，建立畜禽养殖业环境管理体系，将畜禽养殖业污染防治纳入本地区环境保护规划中，对违反国家法律法规和有关规定行为进行查处；有利于在制定畜禽养殖业发展规划时，将畜禽养殖业污染防治作为一项重要内容，使畜禽规模养殖场基本实现污染物达标排放和总量控制；有利于探索符合当地实际的畜禽养殖污染综合防治措施，结合生态农业建设及无公害农产品、绿色食品和有机食品的发展，实行综合利用优先，减量化、资源化、无害化的原则，推行清洁生产，不断提高畜禽养殖管理和污染防治水平；有利于当地生态环境改善，保障人民群众身体健康，促进蓝田县农村经济可持续发展。

1.3 编制原则

（1）统筹兼顾，强化监督

综合考虑畜禽养殖污染现状、畜牧业发展需求、种养结合基础和经济发展状况等因素，明确畜禽养殖污染防治目标任务。加大环境监

管执法力度，发挥监督执法倒逼作用。

（2）因地制宜，分区施策

统筹考虑自然环境、畜禽养殖类型、结构和空间布局，种植类型与规模、耕地质量、环境承载力、人居环境影响等因素，因地制宜、分区分类探索畜禽养殖污染防治路径。

（3）种养结合，协同减排

以畜禽粪肥就近就地利用为重点，协同推进畜禽养殖污染治理与农业面源污染防治。结合种植规模和结构，科学测算畜禽粪肥养分供需情况，系统评估畜禽粪肥还田利用的经济性和可行性，合理选择畜禽养殖污染防治模式。

（4）政府主导，多方联动

完善多方协调联动机制，强化地方政府主导、企业主体、社会组织和公众共同参与的畜禽养殖污染防治和畜禽粪污资源化利用体系。拓宽投融资渠道，加大政策支持力度，推动第三方服务等社会化运营模式健康发展。

1.4 编制依据

1.4.1 法律法规

- （1）《中华人民共和国环境保护法》（2015 年 1 月 1 日起施行）；
- （2）《中华人民共和国水污染防治法》（2018 年 1 月 1 日起施行）；
- （3）《中华人民共和国土壤污染防治法》（2019 年 1 月 1 日起

施行)；

(4) 《中华人民共和国固体废物污染环境防治法》(2020年9月1日起施行)；

(5) 《中华人民共和国农业法》(1993年7月2日起施行)；

(6) 《中华人民共和国畜牧法》(2015年4月24日起修订)；

(7) 《畜禽规模养殖污染防治条例》(2014年1月1日起施行)；

(8) 《陕西省大气污染防治条例》(2014年1月1日起施行)；

(9) 《陕西省渭河流域水污染防治条例》(1998年8月22日起施行)；

(10) 《陕西省土壤污染防治工作方案》。

1.4.2 规范和标准

(1) 《土壤环境质量-农用地土壤污染风险管控标准(试行)》(GB 15618-2018)；

(2) 《畜禽养殖业污染物排放标准》(GB 18596-2001)；

(3) 《畜禽粪便还田技术规范》(GB/T 25246-2010)；

(4) 《畜禽养殖污水贮存设施设计要求》(GB/T 26624-2011)；

(5) 《畜禽粪便贮存设施设计要求》(GB/T 27622-2011)；

(6) 《畜禽粪便无害化处理技术规范》(GB/T 36195-2018)；

(7) 《畜禽养殖业污染治理工程技术规范》(HJ 497-2009)；

(8) 《畜禽养殖业污染防治技术规范》(HJ/T 81-2001)；

(9) 《沼肥施用技术规范》(NY/T 2065-2005)；

(10) 《畜禽粪便堆肥技术规范》(NY/T 3442-2019)；

- (11) 《陕西省建设工程工程量计价规则》（2009）；
- (12) 《农业项目经济评价实用手册》；
- (13) 《建设项目经济评价方法与参数（第三版）》。

1.4.3 政策、规划及相关文件

- (1) 《国务院办公厅关于加快推进畜禽养殖废弃物资源化利用的意见》（国办发〔2017〕48号）；
- (2) 转发《关于在畜禽养殖废弃物资源化利用过程中加强环境监管的通知》（陕环办函〔2017〕145号）；
- (3) 《畜禽粪污土地承载力测算技术指南》（农办牧〔2018〕1号）；
- (4) 《畜禽规模养殖场粪污资源化利用设施建设规范（试行）》（农办牧〔2018〕2号）；
- (5) 《关于进一步规范畜禽养殖禁养区划定和管理 促进生猪生产发展的通知》（环办土壤〔2019〕55号）；
- (6) 《关于促进畜禽粪污还田利用 依法加强养殖污染治理的指导意见》（农办牧〔2019〕84号）；
- (7) 《关于进一步明确畜禽粪污还田利用要求强化养殖污染监管的通知》（农办牧〔2020〕23号）；
- (8) 《国务院办公厅关于促进畜牧业高质量发展的意见》（国办发〔2020〕31号）
- (9) 《农业面源污染治理与监督指导实施方案（试行）》（环办土壤〔2021〕8号）；

(10) 《关于进一步规范畜禽养殖禁养区管理的通知》（环办土壤函〔2020〕33号）；

(11) 《关于开展水环境承载力评价工作的通知》（环办水体函〔2020〕538号）；

(12) 《陕西省国民经济和社会发展第十四个五年规划和二〇三五年远景目标纲要》；

(13) 《陕西省“十四五”生态环境保护规划》；

(14) 《陕西省秦岭生态环境保护总体规划》；

(15) 《陕西省人民政府办公厅关于印发蓝天碧水净土保卫战2022年工作方案的通知》（陕政办发〔2022〕8号）；

(16) 《中共陕西省委办公厅、陕西省人民政府办公厅关于印发<陕西省农村人居环境整治三年(2018-2020年)行动实施方案>的通知》（陕办发〔2018〕14号）；

(17) 《陕西省畜禽养殖废弃物资源化利用工作方案(2017-2020年)》（陕政办发〔2017〕99号）；

(18) 《西安市国民经济和社会发展第十四个五年规划和二〇三五年远景目标纲要》；

(19) 《西安市“十四五”生态环境保护规划》；

(20) 《西安市秦岭生态环境保护规划》；

(21) 《西安市农村生活污水治理专项规划》；

(22) 《西安市人民政府办公厅关于印发西安市蓝天碧水净土保卫战2022年工作方案的通知》（市政办发〔2022〕18号）；

(23) 《西安市畜禽养殖废弃物资源化利用工作方案》（市政办发〔2018〕59号）；

(24) 《西安市人民政府关于实施“三线一单”生态环境分区管控方案》；

(25) 《蓝田县国民经济和社会发展第十四个五年规划纲要和二〇三五年远景目标纲要（草案）》

(26) 《蓝田县秦岭生态修复工作方案》；

(27) 《蓝田县城总体规划（2013-2030）》；

(28) 《西安市蓝田县农村生活污水治理专项规划》；

(29) 《蓝田县畜禽养殖禁养区划定方案》；

(30) 《蓝田县“十四五”农业农村现代化规划（2021-2025年）》。

1.5 术语定义

下列术语适用于本规划

(1) 畜禽规模养殖场

养殖规模标准依据《中华人民共和国畜牧法》《畜禽规模养殖污染防治条例》等法律法规确定。畜禽规模养殖场包括生猪、奶牛、肉牛、肉羊、家禽等畜种。

(2) 畜禽养殖户

未达到畜禽规模养殖场标准的畜禽养殖户。本指南指生猪设计出栏 ≥ 50 头，奶牛设计存栏 ≥ 5 头，肉牛设计出栏 ≥ 10 头，蛋鸡/鸭/鹅设计存栏 ≥ 500 羽，肉鸡/鸭/鹅设计出栏 ≥ 2000 羽的养殖户。其他畜种由地方自行划定标准。

（3）猪当量

用于计算畜禽氮排泄量的度量单位，存栏 1 头生猪的年平均氮排泄量为 1 个猪当量。1 个猪当量 1 年的氮排泄量为 11.0 千克，磷排泄量为 1.65 千克。按存栏量折算：100 头猪相当于 15 头奶牛、30 头肉牛、250 只羊、2500 只家禽。其他畜种由地方自行设定折算系数。

（4）畜禽粪污

畜禽养殖过程中产生的粪、尿和污水等的总称。

（5）畜禽粪肥（简称粪肥）

畜禽粪污经过无害化处理和发酵，充分杀灭病原菌、虫卵和杂草种子后作为肥料还田利用的堆沤肥、沼渣、沼液、肥水和以畜禽粪污为主要原料的有机肥料（商品有机肥）

（6）有机肥料

符合 NY/T 525-2021 标准的，来源于植物和 / 或动物，经过发酵腐熟的含碳有机物料，其功能是改善土壤肥力、提供植物营养、提高作物品质。

1.6 规划期限

规划基准年为 2020 年，规划期限为 5 年。畜禽粪污排放数据以 2021 年环境统计数据为准。

1.7 规划范围

西安市蓝田县所辖的 1 个街道办事处：蓝关街道办事处；18 个镇：华胥镇、洩湖镇、三里镇、普化镇、玉山镇、安村镇、前卫镇、

孟村镇、汤峪镇、小寨镇、焦岱镇、厚镇、三官庙镇、灞源镇、九间房镇、蓝桥镇、葛牌镇、辋川镇。

1.8 畜禽养殖规模

1.8.1 畜禽规模养殖场

养殖设计规模（最大存栏量）达到省级人民政府依法确定并公布规模标准的畜禽养殖场，包括生猪、奶牛、肉牛、蛋鸡、肉鸡、肉羊及其他畜种，可根据生产特点折算为标准生猪。以出栏量统计的畜种存出栏量换算见表 1.8-1。我省目前执行的畜禽规模养殖场标准为：猪存栏 300 头以上；牛存栏 100 头以上；羊存栏 200 只以上；家禽存栏 1 万只以上；兔存栏 1000 只以上。

表 1.8-1 存出栏量换算系数表

畜禽种类	出栏量	折算为存栏量
生猪	2 头	常年存栏 1 头
肉牛	1 头	常年存栏 2 头
肉鸡	5 只	常年存栏 1 只

1.8.2 畜禽规模以下养殖户

未达到畜禽规模养殖场标准且养殖量生猪全年出栏 ≥ 50 头、奶牛常年存栏 ≥ 5 头、肉牛全年出栏 ≥ 10 头、蛋鸡/鸭/鹅常年存栏 ≥ 500 羽、肉鸡/鸭/鹅全年出栏 ≥ 2000 羽的单位或个体养殖户。

1.8.3 畜禽散养密集区

散养密集区，指以分散养殖单元为主，以畜禽养殖设施或者场所

与居民生活区混杂为主要特点，畜禽养殖量与人口数量的比值超过县级人民政府确定的限制值或者畜禽养殖量超过县级人民政府确定的载畜量的区域。

第二章 区域概况

2.1 自然概况

2.1.1 地理位置

蓝田县位于陕西秦岭北麓、关中平原中部、西安市东南部，隶属陕西省西安市，是西安的东大门，地理坐标为东经 $109^{\circ}07'-109^{\circ}49'$ ，北纬 $33^{\circ}50'-34^{\circ}19'$ 。东南以秦岭为界，与洛南县、商州区、柞水县相接；西以库峪河为界，与长安区、灞桥区毗邻；北以骊山为界，与临潼区、渭南市接壤。县境东西长 64km，南北宽 55km。规划总面积 2006km²，约占西安市总面积 19.9%。

2.1.2 地形地貌

蓝田县地处秦岭山区与关中平原过渡带，地形复杂多样，山、川、塬、岭、峁、沟兼有，是“七山一水二分田”的半山区县。东南秦岭群山环绕，北部黄土丘陵起伏，西部为黄土台塬，灞河斜穿塬岭峡谷。主要有东南部秦岭山区、中部灞河河谷平原区、西部黄土塬区、北部黄土丘陵沟壑区四种不同的地貌。海拔最高 2449m，最低 418m，县城海拔 469m。

东南部秦岭山区：占全县土地总面积的 58.4%。位于秦岭北麓，地质构造上属加里东槽褶皱带一部分，为秦岭终南山的起点。区域内群山环绕，重峦叠嶂，纵横交错，峰岭连绵，山势陡峭，走向由东西向转为北东向，海拔 870-2449m，相对高差 1570m 左右。坡陡沟深，水流急，瀑布较多，雨量充沛，易发生大的径流，基岩风化强烈，被

水侵蚀，形成许多深切河谷，群众称为“峪”。较大的峪由西向东有库峪、汤峪、岱峪、辋峪、蓝桥峪、流峪、清峪等。秦岭主脊海拔较高，强烈的风蚀加之水蚀及造山运动，出现许多高峰、刀脊、槽谷和齿状岭梁等地貌类型。山峰主要有紫云山(2267m)、铁观山(2267m)、王风山(2005m)、王顺山(2311m)、将军帽(2190m)、箭峪岭(2449m)。

中部灞河河谷平原区：占全县土地总面积的 10.5%。灞河发源于蓝田县灞源镇华岔村，出山后由东南向西北斜穿中部，境内流长 70km。灞河左岸除有小块阶地外，其余河岸均为陡坡，尤其是在县城至毛西村一段。一般在 4-6km，最宽可达 10km。谷地长约 25km，上窄下宽。海拔在 418-720m 之间，地势平坦，土地肥沃，光照充足。水源丰富，交通方便，是蓝田县的主要农业基地。

西部黄土塬区：占全县土地总面积的 11.0%。白鹿塬位于灞、浐河之间，地势由东南向西北倾斜，塬面较平缓，西部被汤峪河支流切割，地形破碎，塬面海拔 600-800m，依据地形分为塬面、塬坡和沟谷三种。塬面宽平，塬坡陡峭，沟谷呈“V”字型，下游建有水库。

北部黄土丘陵沟壑区：占全县土地总面积的 20.1%。位于东北部，受骊山断块抬升作用影响，海拔在 600-1127m 之间，高出灞河 400-550m，东南至西北走向，全长 30km，是灞河的分水岭。形态大体分为沟间地和沟谷地两类，梁沟相间，地形破碎，梁面平缓，峁状浑圆，沟壑上宽下窄，呈“V”型，切割深度一般在 100-150m。土地开发历史悠久，耕作地面积较大，机械化耕作水平低，是蓝田县的主

要产粮基地之一。

2.1.3 气候特征

蓝田县属暖温带半湿润大陆性气候，四季冷暖分明，气候宜人，具有四季分明、雨热同季、生产潜力大，但气象灾害亦多且频繁的特点。境内由于半封闭的盆地地形和山地的影响，气候的地域类型丰富多样，为农林牧副渔业生产提供了有利条件。

光照：多年平均太阳辐射值为 114.5-118.5 千卡/（ $\text{cm}^2 \cdot \text{a}$ ），多年平均日照时数 2008.3 小时。丰富的光照资源及其与作物生长期匹配一致的特点，对形成较高的作物产量和良好的品质极为有利。

热量： $\geq 0^\circ\text{C}$ 积温 4856.9°C ，持续期长达 299 天； $\geq 10^\circ\text{C}$ 积温 4249.6°C ，持续期长达 204 天； $\geq 20^\circ\text{C}$ 积温 2474.0°C ，持续期长达 98 天，无霜期 210 天。

降水：蓝田县多年平均降水量为 718.4mm，主要集中在夏秋两季，主要集中于 7-9 月，占全年降水量的 55%；雨热同季为其主要特点。降水日数分布较为均匀，多年平均降水日数 103.3 天，平均 3.4 天有一次降水。降水的均匀分布对以旱作农业为主的区域是非常有利的。但是，降水的年际变化较大，最多年（1983 年）多达 1131.7mm，最少年（1997 年）仅 395.5mm，高低年间相差 736.2mm，年际变率高达 84.1%，属于湿润而微显水分不足的区域，这种变化也易产生旱涝灾害。若无特殊的气候异常，这种水分条件对旱作农业的需水是基本满足的。

地域差异：从气候的区域差异考虑，可将全县划分为四个气候区。

河谷川道东部区，年均气温 12℃左右，年降水高于 740mm，为温和湿润区，可两熟而热量稍显不足。河谷川道西部地区，年均气温 13℃，年降水在 740mm 以下，属暖温半湿润气候区，作物一年两熟，但水分略显不足。骊山黄土丘陵区，因海拔高度的影响，年平均气温 10-12℃， $\geq 10^{\circ}\text{C}$ 的积温 3500-4025℃，降水量 700-800mm，属光照充足，气候温和的半湿润区，作物可两年三熟。秦岭高山地区，大部分海拔在 1100-1500m 之间，年平均气温在 8℃左右， $\geq 10^{\circ}\text{C}$ 积温在 3500℃上下，降水 800mm 以上，属温凉湿润气候，农业在 1500m 以下可一年一熟。

2.1.4 水系分布

蓝田县境内河流众多，有 114 条 4km 以上河流。灞河横贯全县，是渭河水系的一级支流，主要有浐河、辋峪河、蓝桥河、流峪河、清峪河、道沟峪等较大的一级支流。浐河是灞河的最大一级支流，主要有汤峪河、岱峪河、库峪河等较大的一级支流。

灞河发源于蓝田、渭南、华州区交界处箭峪岭南九道沟，河长 104.1km，流域面积 2581.0km²，流经灞源镇、九间房镇、玉山镇、普化镇、蓝关街办、安村镇、孟村镇、三里镇、洩湖镇、华胥镇后经灞桥区注入渭河。

浐河，灞河的最大一级支流，全长 63.5km，流域面积 762km²，发源于蓝田县西南秦岭北坡汤峪镇，由汤峪河、岱峪河、库峪河三源组成，在出峪后约 3.5km 出汇流向北流去，出山区汤峪口后，呈西北流向切穿白鹿塬，入长安区。

清峪河，源于厚镇山区，属混合型流域，长 25km，流域面积 90.3km²，流域平均径流量 1400.3m³，流经厚镇、玉山镇，在玉山镇许庙村注入灞河。

流峪河，发源于九间房镇东沟，为扇形流域，河道长 23.5km，流域面积 73km²，流经九间房镇、玉山镇，在公王村注入灞河。

蓝桥河，灞河中部的一大支流，发源于秦岭迷魂阵山东麓（商洛市商州区境内），总长 43.5km，在蓝田县境内流程 29.65km，流域面积 149.6km²，年平均径流量 6255.70m³。

辋峪河，灞河的第二大支流，流域呈葫芦形，大部分属秦岭北麓山区，长 56.7km，流域面积 538.7km²。上游分两支，东采峪，源于葛牌镇南的东沟南部，长 26.5km，流域面积 201.5km²，年平均径流量 8677 万 m³；西采峪，源于辋川镇刘申沟东部，长 26.1km，流域面积 160.9km²，年平均径流量 6928m³。东西二源于两河桥下汇集后称为辋峪河，至县城南汇入灞河，年平均径流量 22028.08m³。

汤峪河，浐河的一级支流，发源于汤峪镇南月亮山东北 1.5km 处，长 32.7km，流域面积 100.5km²（包括下游境外 0.8km），年平均径流量 5371.75m³。

岱峪河，浐河的一级支流，发源于铁观山北麓老人沟，至县界外约 1.2km 处的长安区白庙西与汤峪河相汇，全长 31.6km，流域面积 140.9km²（包括境外面积 4.9km²），年平均径流量 6640.25m³。

蓝田县境内的中小型水库主要有汤峪水库、鹿塬水库、岱峪水库、白马河水库、东风水库、三岔河水库、侯家河水库、李家沟水库、宋

寨水库、赛峪水库、陶沟水库、祝家湾水库、冯家沟水库、李家河水库等，共 16 个，除任家河水库、跃进水库 2 个水库已干涸无法正常使用外，其他水库运行正常。

汤峪水库位于蓝田县汤峪镇南塘子街浐河支流汤峪河上，建于 1969 年 1 月，坝高 39.5m，坝长 186m，设计库容 448 万 m^3 ，常年蓄水量 372.44 万 m^3 ，土石混合坝，坝体设防烈度Ⅷ度。

鹿塬水库位于蓝田县孟村镇张郃河村浐河支流鲤鱼沟河上，建于 1969 年 9 月，坝高 25.3m，坝长 220m，设计库容 476 万 m^3 ，常年蓄水量 366.5 万 m^3 ，均质土坝，坝体设防烈度Ⅷ度。

岱峪水库位于小寨镇三道水村浐河支流岱峪河上，建于 1958 年 11 月，坝高 56m，坝长 178m，设计库容 420 万 m^3 ，常年蓄水量 312.8 万 m^3 ，浆砌石重力坝，坝体设防烈度Ⅷ度，是西安市重要的城市饮用水水源地之一。

白马河水库位于三里镇阳坡头村灞河支流白马河上，建于 1972 年 11 月，坝高 31m，坝长 150m，设计库容 132 万 m^3 ，常年蓄水量 81 万 m^3 ，均质土坝，坝体设防烈度Ⅷ度。

东风水库位于县城西北三里镇郑家疙瘩村东，周家河中游，建于 1969 年 11 月，坝高 35m，坝长 146m，设计库容 144 万 m^3 ，常年蓄水量 110 万 m^3 ，均质土坝，坝体设防烈度Ⅷ度。

三岔河水库位于洩湖镇后李坪村，建于 1972 年 11 月，坝高 43.0m，坝长 110m，设计库容 260 万 m^3 ，常年蓄水量 184 万 m^3 ，均质土坝，坝体设防烈度Ⅷ度。

侯家河水库位于华胥镇红河支流清水河上游，侯家河村东，建于1972年11月，坝高33m，坝长142m，设计库容126万 m³，常年蓄水量88万 m³，均质土坝，坝体设防烈度Ⅷ度。

任家河水库位于普化镇，建于1970年12月，坝高23m，坝长150m，设计库容127万 m³，常年蓄水量77万 m³，均质土坝，坝体设防烈度Ⅷ度。泥砂淤积严重，已经干涸。

李家沟水库位于三官庙镇李家沟村，建于1976年1月，坝高28m，坝长130m，设计库容50万 m³，常年蓄水量40万 m³，均质土坝，坝体设防烈度Ⅷ度。

宋寨水库位于厚镇宋寨村，建于1970年1月，坝高21m，坝长80m，设计库容62万 m³，常年蓄水量40万 m³，均质土坝，坝体设防烈度Ⅷ度。

跃进水库位于玉山镇腰祝村，建于1972年，坝高19.5m，坝长70m，设计库容70万 m³，常年蓄水量45万 m³，均质土坝，坝体设防烈度Ⅷ度。泥砂淤积严重，已干涸。

赛峪水库位于普化镇，建于1969年11月，坝高33m，坝长120m，设计库容70万 m³，常年蓄水量58万 m³，土石混合坝，坝体设防烈度Ⅷ度。

陶沟水库位于三官庙镇陶沟村，建于1975年12月，坝高21.0m，坝长100m，设计库容60万 m³，常年蓄水量50万 m³，均质土坝，坝体设防烈度Ⅷ度。

祝家湾水库位于焦岱镇焦岱街村，建于1970年11月，坝高25m，

坝长 135m，设计库容 32 万 m^3 ，常年蓄水量 23 万 m^3 ，均质土坝，坝体设防烈度Ⅷ度。

冯家沟水库位于汤峪镇孙家坡村，建于 1971 年 12 月，坝高 25m，坝长 127m，设计库容 35 万 m^3 ，常年蓄水量 30 万 m^3 ，均质土坝，坝体设防烈度Ⅷ度。

李家河水库位于辋川镇两河街村，西安市的第二大水源工程。建成于 2015 年 4 月，总库容 5690 万 m^3 ，最大坝高 98.5m(混凝土拱坝)，供水设计流量 $3.2\text{m}^3/\text{s}$ ，多年平均供水量 5600 万 m^3 。

蓝田县水系图见附图 2。

2.1.5 自然资源

(1) 矿产资源

蓝田县境内矿产资源丰富，已发现的矿产资源有 36 种，已探明储量的有铁、钛、铅、锌、钨、金、铀、粘土、石灰岩、硅石、蛇纹岩、橄榄岩、石墨、高岭土、大理石等 21 种。在探明储量的矿产资源中，以大理石、花岗岩、石灰石、高岭土等非金属矿和能源矿储量较多，铁、铅、锌等次之，铀、钛、金较少。全县有大型矿 12 处，中型矿 1 处，小型矿 9 处，矿点 33 处，矿化点 52 处。蓝田玉是中国“四大名玉”之一，列入国家第一个玉石类原产地域保护产品。

(2) 水资源

蓝田县水资源总量为 10.16 亿 m^3 ，按 2020 年全县总人口 65.61 万人计算，蓝田人均水资源总量为 1548.6m^3 。多年平均地表水总量为 69234 万 m^3 ，其中秦岭山区 55871.02 万 m^3 ，黄土丘陵区 6131.24 万

m³，黄土塬区 3379.66 万 m³，泾河川区 3852.54 万 m³。地下水资源总量为 32371 万 m³，其中秦岭山区 22402 万 m³，黄土丘陵区 3711 万 m³，黄土塬区 1650 万 m³，泾河川区 4608 万 m³。

（3）生物资源

①植物资源

蓝田县境内自然条件差异明显，为生长多样性天然植被和人工植被奠定了优越的物质基础和能量基础，从而形成了植物资源丰富，种类繁多的特色。华胥大杏、洩湖樱桃、横岭核桃、蓝田白皮松被授予“中国国家地理标志保护产品”，是全国最大的白皮松繁育基地和天然片林，被中国林学会授予“中国白皮松之乡”。按优势树种面积所占比例从大到小排列为栎类≥油松>华山松>刺槐>杂木>山杨>白皮松>柞树>桦木>桐树>其它。经济林主要树种按面积大小依次为漆树>茅栗>板栗>苹果等，而按其产量却以苹果、杏、桃、柿子为主，依次占总产量的 51.4%、22.4%、10.3%和 8.9%。另外其它经济树种有核桃、梨、石榴、木瓜、李梅、樱桃、花椒及野生猕猴桃、山葡萄等，均占少量比例。根据植被生态、作物结构布局等，全县在区域上划分为山外和山内两个地区。

——秦岭山外区域

山外区主要指川道河谷、黄土台塬、黄土丘陵及山前洪积扇裙地带，包括蓝关街办、三里镇、洩湖镇、华胥镇、三官庙镇、安村镇、孟村镇以及汤峪镇、小寨镇、焦岱镇、大寨镇、普化镇、九间房镇、玉山镇、厚镇的部分地区。该区的植被建群种，优势种的种类大体相

同，其栽培作物有两类（粮食作物、经济作物），四科（禾本科、豆科、十字花科、锦葵科），六属（小麦、玉米、水稻、大豆、芸苔、棉），65种（粮食作物21种，经济作物11种，饲料作物2种，绿肥作物3种，蔬菜作物28种）。

——秦岭山区域

秦岭山区主要指葛牌镇、辋川镇、蓝桥镇、灞源镇的全部和汤峪镇、小寨镇、焦岱镇、大寨镇、普化镇、九间房镇、厚镇等镇的部分地段。森林植被的垂直分布比较明显，在海拔600-1000m的浅山区，侧柏、白皮松是主要的天然森林植被，林内混交有山杨、栎类等乔木，呈片状分布。人工林以油松、华山松为主，刺槐、栎类、泡桐和经济树种如板栗、茅栗、花椒、核桃、柿子等也有小片分布。灌木主要有绣线菊、黄栌、黄蔷薇、胡枝子等。草本以白草、禾本杂草、蒿类为主。在海拔1000-1800m的中、浅山中，油松是主要的植被类型，连片分布，林中混交有华山松、栎类、桦木、山杨、漆树等乔木树种。藤本主要有南蛇藤、五味子、猕猴桃、三叶木通、野葡萄、葛藤等。草本以禾本科、菊科植物为主。在1800m以上的深山区，栎类是主要的植被类型，在山梁上部呈带状分布，林区混交有桦木、槲木、漆树、山桃子、山杨等乔木树种。灌木类主要有大叶杜鹃、高山栎、大道木等，高寒迎风处均为灌木林和以披针苔、野棉花、白草为主的草甸植被。

②动物资源

蓝田县野生动物资源丰富，有国家Ⅰ级保护动物羚牛、金钱豹等，国家Ⅱ级保护动物大鲵、中华斑羚、中华鬣羚、林麝、黑熊、黄喉貂、红腹锦鸡、勺鸡、红腹角雉、长耳鸮、短耳鸮、大鵯、纵纹小鸮、红隼、猎隼等，省级重点保护动物豹猫、狗獾等。

2.1.6 植被覆盖情况

蓝田县植被总覆盖率达 89.18%，主要有暖温带落叶、阔叶林、松栎三种类型。全县森林覆盖率达 54.6%，山区分布面积最大，岭区次之，川塬较少。境内年均负氧离子浓度达 3234 个/cm³，负氧离子等级为 6 级，是名副其实的天然氧吧。

2.2 社会经济状况

2.2.1 行政区和人口分布

2021 年蓝田县全县常住人口为 657632 人，共有蓝田县蓝关街道、洩湖镇、华胥镇、前卫镇、汤峪镇、焦岱镇、玉山镇、三里镇、普化镇、葛牌镇、灞源镇、九间房镇、蓝桥镇、辋川镇、厚镇、三官庙镇、安村镇、孟村镇、小寨镇等 19 个镇（街），19 个镇（街）中，常住人口超过 5 万人的镇（街）有 4 个，在 3 万人至 5 万人之间的镇（街）有 7 个，在 1 万人至 3 万人之间的镇（街）有 8 个。全县常住人口中，男性人口为 341713 人，占 51.96%；女性人口为 315919 人，占 48.04%。

2.2.2 国民经济和社会发展

2021 年蓝田县全年地区生产总值（初步核算）151.70 亿元，按

可比价格计算,比上年增长 6.2%。其中,第一产业增加值 33.09 亿元,增长 8.4%,第二产业增加值 25.07 亿元,增长 2.8%,第三产业增加值 93.54 亿元,增长 6.4%。全年人均地区生产总值 30727 元,非公有制经济增加值占地区生产总值比重 52.6%。规模以上工业增加值增长 2.5%;建筑业增加值 5.78 亿元,下降 1.8%;固定资产投资增长 10.3%;社会消费品零售总额增长 6.7%;地方财政一般预算收入 45132 万元,增长 55.1%;全体居民可支配收入 20122 元,增长 9.0%;城镇居民人均可支配收入 26739 元,增长 7.3%;农村居民人均可支配收入 17309 元,增长 9.2%。

2.2.3 土地利用和种植业发展情况

2021 年蓝田县全年粮食种植面积 59.55 万亩,比上年下降 1.1%,蔬菜种植面积 6.55 万亩,增长 6.7%,瓜果种植面积 1.20 万亩,增长 3.6%,油料种植面积 2.40 万亩,下降 4.0%,棉花种植面积 564 亩,下降 13.0%。

2021 年蓝田县全年粮食产量 18.12 万吨,比上年增长 1.3%,其中,夏粮产量 10.14 万吨,增长 3.4%;秋粮产量 7.97 万吨,下降 1.2%。蔬菜产量 12.94 万吨,增长 9.7%;园林水果产量 7.12 万吨,增长 5.2%。

2.3 生态环境概况

2.3.1 空气环境质量

2021 年蓝田县环境空气质量状况见表 2.3-1。

表 2.3-1 2021 年 1~12 月蓝田县环境空气质量状况

污染物	评价指标	现状浓度 ($\mu\text{g}/\text{m}^3$)	标准值 ($\mu\text{g}/\text{m}^3$)	占标率 (%)	达标情况
SO ₂	年平均浓度	9	60	15.0	达标
NO ₂		34	40	85.0	达标
PM ₁₀		67	70	95.7	达标
PM _{2.5}		31	35	88.6	达标
CO	第 95 百分位浓度	1200	4000	30.0	达标
O ₃	第 90 百分位浓度	141	160	88.1	达标

根据统计结果可知，蓝田县 2021 年 CO 第 95 百分位浓度、O₃ 第 90 百分位浓度、SO₂、NO₂、PM₁₀、PM_{2.5} 的年平均浓度均可达到《环境空气质量标准》（GB3095-2012）及其修改单中的二级标准。

2.3.2 水环境质量

西安市蓝田县 2021 年 1-12 月河长制河流断面监测情况如下表 2.3-2。

表 2.3-2 2021 年 1-12 月份河长制河流断面监测情况

序号	河（湖）	断面名称	责任单位	化学需氧量		氨氮		总磷		溶解氧		考核目标	达标情况及污染物超标倍数
				考核目标(≤)	监测数值	考核目标(≤)	监测数值	考核目标(≤)	监测数值	考核目标(≥)	监测数值		
1	渭河	燎原村	蓝田县	20	13	1.0	0.407	0.2	0.10	5	7.1	III	达标
2	灞河	长安入境	蓝田县	20	11	1.0	0.297	0.2	0.09	5	8.2	III	达标
省考目标：化学需氧量≤20；氨氮≤1.0；总磷≤0.2；溶解氧≥5。													

由表 2.3-2 可知，渭河燎原村断面和灞河长安入境断面水质均可达到《地表水环境质量标准》（GB3838-2002）中的III类水质目标。

2.3.3 土壤环境质量

“十三五”期间，全县土壤污染加重趋势得到初步遏制，土壤环境质量总体保持稳定，农用地和建设用地土壤环境安全得到基本保障，土壤环境风险得到基本管控。

2.4 畜禽养殖污染防治现状

2.4.1 畜禽养殖现状

（1）畜禽规模养殖场

我省目前执行的畜禽规模养殖场标准为：猪存栏 300 头以上；牛存栏 100 头以上；羊存栏 200 只以上；家禽存栏 1 万只以上；兔存栏 1000 只以上（摘自《陕西省畜禽养殖场养殖小区备案管理办法（试行）》）。

蓝田县畜禽规模养殖场养殖类型及总体情况见表 2.4-1，2.4-2。

表 2.4-1 蓝田县畜禽规模养殖场养殖类型统计表

镇（街）	生猪	肉牛	奶牛	羊	家禽	合计
蓝田县	32 家	6 家	1 家	4 家	23 家	66 家
灞源镇	0 家	0 家	0 家	0 家	0 家	0 家
玉山镇	0 家	0 家	0 家	0 家	0 家	0 家
九间房镇	0 家	0 家	0 家	0 家	0 家	0 家
厚镇	0 家	1 家	0 家	0 家	0 家	1 家
普化镇	3 家	0 家	0 家	0 家	2 家	5 家
三里镇	10 家	2 家	1 家	0 家	3 家	16 家
蓝关街办	0 家	0 家	0 家	0 家	0 家	0 家
葛牌镇	0 家	0 家	0 家	0 家	0 家	0 家
蓝桥镇	0 家	0 家	0 家	0 家	0 家	0 家
辋川镇	0 家	0 家	0 家	0 家	0 家	0 家
小寨镇	3 家	0 家	0 家	0 家	1 家	4 家
焦岱镇	3 家	0 家	0 家	0 家	0 家	3 家
汤峪镇	1 家	0 家	0 家	0 家	0 家	1 家
华胥镇	0 家	0 家	0 家	1 家	1 家	2 家
洩湖镇	2 家	0 家	0 家	0 家	4 家	6 家
三官庙镇	2 家	1 家	0 家	1 家	2 家	6 家
孟村镇	3 家	1 家	0 家	2 家	0 家	6 家
安村镇	2 家	0 家	0 家	0 家	6 家	8 家
前卫镇	3 家	1 家	0 家	0 家	4 家	10 家
养殖量	29680 头	1206 头	140 头	3120 头	1099300 羽	折算为猪当量： 79852 头

从表 2.4-1 中可以看出，西安市蓝田县共有生猪、肉牛、奶牛、羊、家禽（鸡、鸭、鹅等）畜禽规模养殖场 66 家，其中，生猪 32 家，肉牛 6 家，奶牛 1 家，羊 4 家，家禽（鸡、鸭、鹅等）23 家。

表 2.4-2 西安市蓝田县畜禽规模养殖场总体情况

养殖 类型	存栏量（头、只、羽）										合计	
	灞源镇		玉山镇		九间房镇		厚镇		普化镇			
	养殖量	以猪当 量计	养殖量	以猪当 量计	养殖量	以猪当 量计	养殖量	以猪当 量计	养殖量	以猪当 量计	养殖量	以猪当 量计
生猪	0	0	0	0	0	0	0	0	1920	1920	1920	1920
肉牛	0	0	0	0	0	0	150	500	0	0	150	500
奶牛	0	0	0	0	0	0	0	0	0	0	0	0
家禽	0	0	0	0	0	0	0	0	69000	2760	69000	2760
羊	0	0	0	0	0	0	0	0	0	0	0	0
猪当量 合计	/	0	/	0	/	0	/	500	/	4680	/	5180

续表 2.4-2 西安市蓝田县畜禽规模养殖场总体情况

养殖 类型	存栏量（头、只、羽）										合计	
	三里镇		蓝关街办		葛牌镇		蓝桥镇		辋川镇			
	养殖量	以猪当 量计	养殖量	以猪当 量计	养殖量	以猪当 量计	养殖量	以猪当 量计	养殖量	以猪当 量计	养殖量	以猪当 量计
生猪	4580	4580	0	0	0	0	0	0	0	0	4580	4580
肉牛	550	1834	0	0	0	0	0	0	0	0	550	1834
奶牛	140	933	0	0	0	0	0	0	0	0	140	933
家禽	502300	20092	0	0	0	0	0	0	0	0	502300	20092
羊	0	0	0	0	0	0	0	0	0	0	0	0
猪当量 合计	/	27439	/	0	/	0	/	0	/	0	/	27439

续表 2.4-2 西安市蓝田县畜禽规模养殖场总体情况

养殖 类型	存栏量（头、只、羽）										合计	
	小寨镇		焦岱镇		汤峪镇		华胥镇		洩湖镇			
	养殖量	以猪当 量计	养殖量	以猪当 量计	养殖量	以猪当 量计	养殖量	以猪当 量计	养殖量	以猪当 量计	养殖量	以猪当 量计
生猪	1220	1220	1200	1200	700	700	0	0	4200	4200	7320	7320
肉牛	0	0	0	0	0	0	0	0	0	0	0	0
奶牛	0	0	0	0	0	0	0	0	0	0	0	0
家禽	12000	480	0	0	0	0	15000	600	160000	6400	187000	7480
羊	0	0	0	0	0	0	1300	520	0	0	1300	520
猪当量 合计	/	1700	/	1200	/	700	/	1120	/	10600	/	15320

续表 2.4-2 西安市蓝田县畜禽规模养殖场总体情况

养殖 类型	存栏量（头、只、羽）										合计	
	三官庙镇		孟村镇		安村镇		前卫镇		/			
	养殖量	以猪当 量计	养殖量	以猪当 量计	养殖量	以猪当 量计	养殖量	以猪当 量计	养殖量	以猪当 量计	养殖量	以猪当 量计
生猪	6400	6400	2500	2500	5040	5040	1920	1920	/	/	15860	15860
肉牛	160	533	160	533	0	0	186	620	/	/	506	1686
奶牛	0	0	0	0	0	0	0	0	/	/	0	0
家禽	25000	1000	0	0	240000	9600	76000	3040	/	/	341000	13640
羊	1300	520	520	208	0	0	0	0	/	/	1820	728
猪当量 合计	/	8453	/	3241	/	14640	/	5580	/	/		31914

(2) 畜禽规模以下养殖户

未达到畜禽规模养殖场标准且养殖量生猪全年出栏 ≥ 50 头、奶牛常年存栏 ≥ 5 头、肉牛全年出栏 ≥ 10 头、蛋鸡/鸭/鹅常年存栏 ≥ 500 羽、肉鸡/鸭/鹅全年出栏 ≥ 2000 羽的单位或个体养殖户。蓝田县全县规模以下养殖户总体养殖情况如下。

表 2.4-3 西安市蓝田县畜禽规模以下养殖户总体情况

序号	镇（街）	生猪		奶牛		肉牛		蛋鸡		肉鸡		羊	
		户数	实际存栏	户数	实际存栏	户数	实际存栏	户数	实际存栏	户数	实际存栏	户数	实际存栏
1	灞源镇	4	466	0	0	2	60	0	0	0	0	0	0
2	玉山镇	0	0	0	0	5	260	0	0	0	0	0	0
3	九间房镇	3	420	1	6	1	15	0	0	0	0	0	0
4	厚镇	1	80	0	0	0	0	0	0	0	0	0	0
5	普化镇	23	3710	0	0	0	0	5	26700	0	0	0	0
6	三里镇	20	2751	13	280	2	95	2	8000	1	2000	0	0
7	蓝关街办	11	1064	6	85	0	0	0	0	0	0	0	0
8	葛牌镇	0	0	0	0	0	0	0	0	0	0	0	0
9	蓝桥镇	0	0	0	0	0	0	0	0	0	0	0	0
10	辋川镇	2	98	0	0	0	0	0	0	0	0	0	0
11	小寨镇	2	350	0	0	0	0	0	0	0	0	0	0
12	焦岱镇	6	990	1	8	1	20	0	0	2	7000	0	0

序号	镇（街）	生猪		奶牛		肉牛		蛋鸡		肉鸡		羊	
		户数	实际存栏	户数	实际存栏	户数	实际存栏	户数	实际存栏	户数	实际存栏	户数	实际存栏
13	汤峪镇	21	1990	2	28	5	68	4	6000	0	0	0	0
14	华胥镇	11	1539	5	42	4	156	1	5000	1	1600	0	0
15	洩湖镇	10	1646	4	109	2	36	10	53100	0	0	1	180
16	三官庙镇	15	1268	0	0	8	194	3	14000	2	9000	0	0
17	孟村镇	6	825	2	128	4	112	1	9500	0	0	0	0
18	安村镇	16	1051	0	0	0	0	1	1000	0	0	0	0
19	前卫镇	41	4375	2	80	3	88	0	0	1	1500	0	0
合计	19	192	22623	36	766	37	1104	27	123300	7	21100	1	180
猪当量	/	/	22623	/	5107	/	3680	/	4932	/	844	/	72

(3) 畜禽散养密集区

散养密集区，指以分散养殖单元为主，以畜禽养殖设施或者场所与居民生活区混杂为主要特点，畜禽养殖量与人口数量的比值超过县级人民政府确定的限制值或者畜禽养殖量超过县级人民政府确定的载畜量的区域。

(4) 畜禽养殖业总体情况

蓝田县畜禽养殖业总体情况统计表见表 2.4-4。

表 2.4-4 蓝田县畜禽养殖业总体情况

养殖 类型	存栏量（头、只、羽）										合计	
	灞源镇		玉山镇		九间房镇		厚镇		普化镇			
	养殖量	以猪当 量计	养殖量	以猪当 量计	养殖量	以猪当 量计	养殖量	以猪当 量计	养殖量	以猪当 量计	养殖量	以猪当 量计
生猪	466	466	0	0	420	420	80	80	5630	5630	6596	6596
肉牛	60	200	260	867	15	50	150	500	0	0	485	1617
奶牛	0	0	0	0	6	40	0	0	0	0	6	40
家禽	0	0	0	0	0	0	0	0	95700	3828	95700	3828
羊	0	0	0	0	0	0	0	0	0	0	0	0
猪当量 合计	/	666	/	867	/	510	/	580	/	9458		12081

续表 2.4-4 蓝田县畜禽养殖业总体情况

养殖 类型	存栏量（头、只、羽）										合计	
	三里镇		蓝关街办		葛牌镇		蓝桥镇		辋川镇			
	养殖量	以猪当 量计	养殖量	以猪当 量计	养殖量	以猪当 量计	养殖量	以猪当 量计	养殖量	以猪当 量计	养殖量	以猪当 量计
生猪	7331	7331	1064	1064	0	0	0	0	98	98	8493	8493
肉牛	645	2150	0	0	0	0	0	0	0	0	645	2150
奶牛	420	2800	85	567	0	0	0	0	0	0	505	3367
家禽	512300	20492	0	0	0	0	0	0	0	0	512300	20492
羊	0	0	0	0	0	0	0	0	0	0	0	0
猪当量 合计	/	32773	/	1631	/	0	/	0	/	98	/	34502

续表 2.4-4 蓝田县畜禽养殖业总体情况

养殖 类型	存栏量（头、只、羽）										合计	
	小寨镇		焦岱镇		汤峪镇		华胥镇		洩湖镇			
	养殖量	以猪当 量计	养殖量	以猪当 量计	养殖量	以猪当 量计	养殖量	以猪当 量计	养殖量	以猪当 量计	养殖量	以猪当 量计
生猪	1570	1570	2190	2190	2690	2690	1539	1539	5846	5846	13835	13835
肉牛	0	0	20	67	68	227	156	520	36	120	280	934
奶牛	0	0	8	53	28	186	42	280	109	727	187	1246
家禽	12000	480	7000	280	6000	240	21600	864	213100	8524	259700	10388
羊	0	0	0	0	0	0	1300	520	180	72	1480	592
猪当量 合计	/	2050	/	2590	/	3343	/	3723	/	15289	/	26995

续表 2.4-4 蓝田县畜禽养殖业总体情况

养殖 类型	存栏量（头、只、羽）										合计	
	三官庙镇		孟村镇		安村镇		前卫镇		/			
	养殖量	以猪当 量计	养殖量	以猪当 量计	养殖量	以猪当 量计	养殖量	以猪当 量计	养殖量	以猪当 量计	养殖量	以猪当 量计
生猪	7668	7668	3325	3325	6091	6091	6295	6295	/	/	23379	23379
肉牛	354	1180	272	907	0	0	274	913	/	/	900	3000
奶牛	0	0	128	853	0	0	80	533	/	/	208	1386
家禽	48000	1920	9500	380	241000	9640	77500	3100	/	/	376000	15040
羊	1300	520	520	208	0	0	0	0	/	/	1820	728
猪当量 合计	/	11288	/	5673	/	15731	/	10841	/	/	/	43533

由表 2.4-4 可知，蓝田县畜禽养殖总量为 117111 头（折算为猪当量）；从畜禽养殖的区域分布来看（折算为猪当量），三里镇畜禽养殖总量最大，为 32773 头；安村镇畜禽养殖总量第二，为 15731 头；洩湖镇养殖猪当量总量第三，为 15289 头。从养殖类型来看（折算为猪当量），蓝田县生猪养殖量最多，为 52303 头；家禽养殖量第二，为 49748 头，肉牛养殖量第三，为 7701 头。

2.4.2 养殖业污染物产排现状

参照《排放源统计调查产排污核算方法和系数手册-农业污染源》中表 2 畜禽规模化养殖的相关参数，计算西安市蓝田县畜禽养殖业主要污染物产生量。蓝田县畜禽养殖污染物产生量：COD 为 17072.57t/a、氨氮为 157.28t/a、总氮为 1084.69t/a、总磷为 252.89t/a，西安市蓝田县畜禽养殖污染物产生量统计结果见表 2.4-5。

表 2.4-5 蓝田县畜禽养殖业污染物产生量统计表

镇（街）	COD (吨/年)	氨氮 (吨/年)	总磷 (吨/年)	总氮 (吨/年)
灞源镇	92.22	1.32	6.42	1.843
玉山镇	293.20	3.88	20.06	5.98
九间房镇	39.05	0.63	51.29	0.79
厚镇	173.37	2.31	5.91	3.53
普化镇	1257.49	10.87	75.62	16.61
三里镇	7114.20	48.58	373.60	82.65
蓝关街办	229.50	1.28	10.65	1.39
葛牌镇	0.00	0.00	0.00	0.00
蓝桥镇	0.00	0.00	0.00	0.00
辋川镇	5.16	0.09	0.38	0.10

镇（街）	COD (吨/年)	氨氮 (吨/年)	总磷 (吨/年)	总氮 (吨/年)
小寨镇	203.20	2.15	12.80	2.94
焦岱镇	168.80	2.74	13.73	3.47
汤峪镇	335.80	3.93	18.43	5.04
华胥镇	546.84	5.65	29.16	8.28
洩湖镇	785.01	19.05	152.41	31.57
三官庙镇	1285.18	15.62	66.57	21.81
孟村镇	838.51	8.32	38.97	11.35
安村镇	2740.29	20.01	159.34	33.78
前卫镇	964.75	10.85	49.38	21.78
合计	17072.57	157.28	1084.69	252.89

2.4.3 污染防治现状

（1）清粪方式现状

蓝田县内畜禽规模养殖场清粪方式主要为干清粪方式，即采用人工或机械方式从畜禽舍地面收集全部或大部分的固体粪便，地面残余粪尿用少量水冲洗，从而使固体和液体废弃物分离的粪便清理方式；少数采用水冲粪清粪方式，即粪尿污水混合进入缝隙地板下的粪沟，每天数次从粪沟一端的高压喷头放水冲洗的清粪方式。规模以下养殖户由于历史原因，建设呈随意，分散分布，受近年来市场和疫病冲击，规模时大时小，在部分地方存在随意堆积粪便，随意排放污水现象。

（2）畜禽养殖污染治理现状

① 畜禽规模养殖场粪污处理设施装备配套率

截至 2021 年底，蓝田县共有畜禽规模养殖场 66 家，畜禽粪污处理设施装备配套率达到 100%。

②畜禽粪污资源化利用率

截止 2021 年底，蓝田县畜禽粪污产生量为 523814.07 吨，其中畜禽规模养殖场畜禽粪产生量为 41660.37 吨，畜禽规模以下养殖户畜禽粪污产生量为 482153.70 吨；畜禽粪污资源化利用量为 460696.29 吨，其中畜禽规模养殖场畜禽粪污资源化利用量为 37081.19 吨，畜禽规模以下养殖户畜禽粪污产生量为 423615.10 吨。蓝田县畜禽粪污经堆肥无害化处理后还田，畜禽粪污综合利用率为 87.95%。

③臭气治理

畜禽养殖场（户）空气污染最直接的表现就是臭气，主要来自畜禽的粪尿、污水、垫料、饲料残渣、畜禽的呼吸气体、畜禽皮肤分泌物、死禽死畜等，并与养殖舍的通风状况和空气中的悬浮物密切相关。目前畜禽规模养殖场管理相对规范，畜禽规模养殖场下风向 250m 外，基本闻不到臭味。但规模以下养殖户臭气治理力度有待加强，养殖户周边存在一定气味，特别是夏季，臭气对周边居民带来一定影响。

④病死动物尸体处置情况

根据《国家危险废物名录》（2021）或者根据危险废物鉴别标准，危险废物是“急性毒性、易燃性、反应性、腐蚀性和浸出毒性的固体、液体或装有气体的废物”。因此，各畜禽养殖场（户）的病死动物尸体是属于危险废物中为防治动物传染病而需要收集和处置的废物，危险废物类别为 HW01 医疗废物，废物代码 841-001-01。

病死动物尸体是重要的传染病污染源。对环境和人体健康以及动物饲养场本身的正常生产经营有严重的危害，决不允许随地抛弃。对于病死动物，则应立即将其从畜禽养殖场（户）用专用运输车辆运出，

并作为危险废物进行无害化处理。目前，蓝田县病死动物全部进行无害化处理，处理率为 100%。

2.5 禁养区划定及综合整治

2.5.1 禁养区划定

为了促进蓝田县禽养殖业可持续发展、优化畜禽养殖产业布局、解决农业面源污染、改善农村生态环境质量，稳定生猪生产、保障食品安全。蓝田县于 2017 年 2 月完成了畜禽养殖禁养区的划定工作。2019 年 11 月，蓝田县依据环办土壤函〔2019〕735 号文件对 2017 年蓝田县畜禽养殖禁养区划定方案进行修订。

蓝田县饮用水源保护区畜禽禁养区划定面积为 24.83km²；风景名胜区畜禽禁养区划定面积为 36.41km²；城镇居民区畜禽禁养区划定面积为 19.09km²；饮用水源保护区畜禽禁养区、风景名胜区畜禽禁养区和城镇居民区畜禽禁养区重叠面积为 0.003km²，重叠部分不重复计算，最终本方案划定的蓝田县畜禽禁养区总面积 80.32km²，占区域总面积的 4%。蓝田县畜禽禁养区总面积及各类畜禽禁养区面积详见表 2.5-1，蓝田县畜禽禁养区示意图见图 2.5-1。

表 2.5-1 蓝田县畜禽禁养区面积统计表

项目 序号	畜禽养殖禁养区名称	面积 (km ²)
1	饮用水源保护区畜禽禁养区	24.83
2	风景名胜区畜禽禁养区	36.41
3	城镇居民区畜禽禁养区	19.09
4	重叠区域面积	0.003
总计		80.32

注：因蓝田县相关城乡规划尚在进行中，所以本方案只对蓝田县地表水饮用水源保护区、风景名胜保护区和城镇居民区禁养区进行了面积统计。

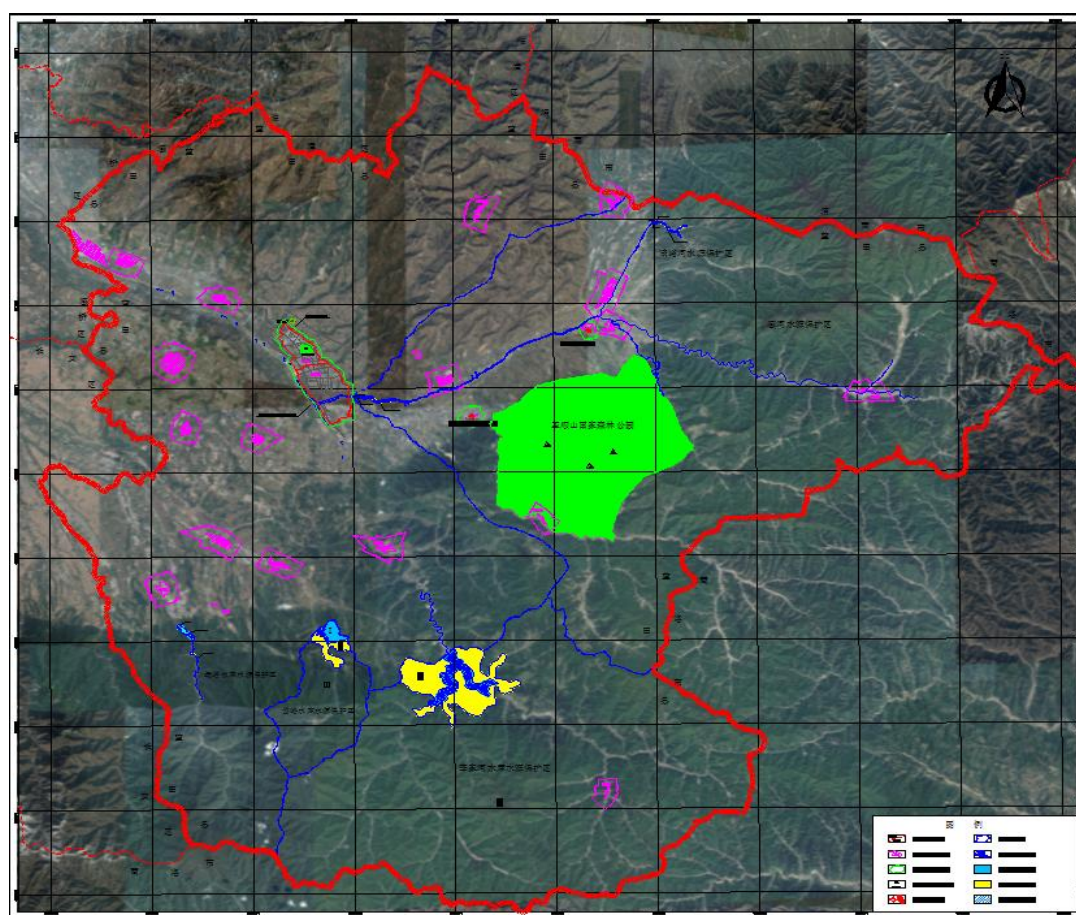


图 2.5-1 蓝田县畜禽禁养区示意图

2.5.2 禁养区内综合整治

根据禁养区划定方案，蓝田县进行了禁养区专项整治工作，完成

禁养区内规模养殖场和规模以下养殖户的关闭或搬迁。成立了蓝田县畜禽养殖禁养区管理领导小组，畜禽养殖禁养区内的养殖活动整治工作由县农业部门牵头，各镇政府（街办）负责，县生态环境等部门配合；各镇（街）按照畜禽养殖禁养区的划定方案在发展规划中明确禁养区、限养区、适养区并在行政区域图上标明；各镇（街）和各部门以强烈的责任意识和大局意识，加强协调配合，形成合力，共同推进禁养区划定以及禁养区内畜禽养殖企业的清理工作；县农业、生态环境部门共同开展县内规模养殖场的粪污无害化处理设施环境评估工作，指导畜禽规模养殖场污染治理配套设施建设。

日前已全部完成了清栏关闭及禁养区内综合整治工作，禁养区综合整治率达到 100%。

2.6 种养结合现状

近年来，蓝田县畜禽养殖坚持以种养结合、农牧循环、就近消纳、综合利用等方式对畜禽粪污进行治理。2021 年，全县农作物播种面积为 677552 亩，主要种植小麦、玉米、豆类、油菜、蔬菜、薯类、水果等。2021 年，蓝田县小麦产量 10.01 万吨，玉米产量 7.17 万吨，马铃薯（折粮）产量 0.45 万吨，大豆产量 0.45 万吨，蔬菜产量 12.94 万吨，油菜产量 0.34 万吨。

2021 年蓝田县果园种植面积为 65495 亩，其中苹果种植面积 2600 亩，梨种植面积 29 亩，葡萄种植面积 7412 亩，杏种植面积 9246 亩，桃种植面积 4476 亩，石榴种植面积 500 亩，枣种植面积 699 亩，柿子种植面积 386 亩，樱桃种植面积 27654 亩，猕猴桃种植面积 876 亩，

其他水果种植面积 11617 亩。水果产量 71166 吨，其中苹果产量 4650 吨、梨产量 35 吨、葡萄产量 11930 吨、杏产量 11107 吨、桃产量 9213 吨、石榴产量 305 吨、枣产量 703 吨、柿子产量 547 吨、樱桃产量 27409 吨，猕猴桃产量 1052 吨，其他水果产量 4215 吨。

蓝田县现有畜禽养殖量 117111 头（以猪当量计）。全县所产生的畜禽粪污经无害化处理后均就近还田利用。

2.7 畜禽养殖业存在的问题

蓝田县畜禽养殖业对周围环境的污染以养殖散户为主，散养方式存在生产粗放、防疫条件差、标准化程度低等问题，使畜禽养殖产生的废气废水对周边环境影响较大。养殖业的粪尿排泄物及废水中含有大量的有机物、氮、磷、悬浮物及致病菌，并产生恶臭，污染物量大而集中。同时畜禽粪尿及污水中的有害微生物、致病菌及寄生虫卵不仅对畜禽养殖场（户）的畜禽产生危害，导致育雏死亡率和育成死亡率升高，而且也会对人类健康甚至生命造成威胁。因此，如不采取相应措施控制污染，势必会造成生态环境的严重破坏。虽然目前的畜禽规模养殖场对环境污染的问题还不十分突出，但随着畜牧业的产业化、规模化、集约化发展，畜禽规模养殖场产生的粪便污染问题必将日益明显。通过禁养区的划定及养殖污染防治专项行动的实施，畜禽养殖污染整治取得了显著的成效，但是局部地区依然不容乐观。畜禽养殖行业门槛低，布局分散且涉及千家万户，法律法规执行难度大，导致养殖污染问题时有发生，相关投诉举报和媒体报道不时见诸报端。归纳起来畜禽养殖的问题主要体现在以下几个方面：

(1) 农牧结合不到位

源头控制是治污的根本，畜禽废弃物利用得当就是有机肥，对畜禽养殖业的产业规划不足，导致畜禽养殖产业发展自发、分散，畜牧业和种植业的匹配度不高，农牧结合不到位。

(2) 畜禽养殖场（户）饲养管理不当

一方面随着养殖业规模化、集约化的发展，为防病和促进畜禽生长的需要，部分养殖者不能科学地使用药物和饲料添加剂，药物残留对环境造成污染。另一方面虽然畜禽养殖污染防治技术规范和科学养殖技术不断推广，但是配套的污染治理设施不完善。

(3) 畜牧养殖主体责任意识不强

畜禽养殖场（户）从业人员普遍文化程度不高，治污意识、守法意识淡薄，治污主体责任意识不强，治污主动性不够，因此在治污投入上积极性不高。

(4) 治污设施不规范

目前部分畜禽养殖场（户）尚未对污水、粪便和恶臭进行定期监测，也未定期向环境保护行政主管部门报告污水处理设施和粪便处理设施的运行情况，排污口尚未设置国家生态环境部统一规定的排污口标志。部分畜禽养殖场（户）存在配套治理设施不规范等问题，治理设施污染物排放达标率不高。

(5) 畜禽养殖废弃物资源化利用程度不高

养殖户分布广，废弃物收集难度大，收集率、转化利用率低。畜禽养殖粪便收集、运输不规范；缺乏专业化处理公司、大型养殖企业等市场主体参与畜禽粪污资源化利用；缺乏有效的服务机制和运营模

式。受畜禽养殖废弃物资源化产品应用率低、运营模式不成熟、政府激励政策不完善等因素影响，社会主体参与畜禽养殖废弃物资源化处理利用项目的积极性不高。部分已建成的畜禽养殖废弃物处理利用设施存在运行成本高、产品销售难等问题，难以长效运转。

（6）长效监管压力大

前些年养殖污染整治的重点主要集中在畜禽规模养殖场，极少涉及畜禽规模以下养殖户，这些分散的、隐性的污染源还大量存在，监管难度较大。

（7）粪污治理设施有待进一步完善

畜禽规模养殖场污染防治设施配套率已达到 100%，但部分畜禽规模以下养殖户存在配套治理设施不足、设计施工不规范、治理设施污染物排放达标率不高、配套消纳设施不全等问题。

（8）粪污转运系统及资源化利用体系尚不健全

田间配套设施和粪污拉运输送设施还很不完善，粪污转运体系尚不健全。粪污处理利用市场化运营机制还未有效建立，社会化服务组织对接种养主体的桥梁纽带作用发挥不足，粪肥资源化利用路径不畅。

第三章 规划目标

3.1 指导思想

以习近平生态文明思想为指导，统筹环境保护与畜牧业发展，加快发展方式绿色转型，以种养结合为抓手，坚持政府主导、企业主体、市场化运作，完善畜禽粪污资源化利用机制，强化畜禽养殖污染防治监管，持续提升畜禽养殖污染防治水平，保护和改善环境，促进畜牧业绿色循环发展，为实施乡村振兴战略提供有力支撑。

贯彻落实《畜禽规模养殖污染防治条例》和《陕西省固体废物污染环境防治条例》，深入践行创新、协调、绿色、开放、共享的发展理念，以改善区域环境质量、促进畜牧业高质量发展为核心，以推动畜禽养殖废弃物资源化利用和主要污染物减排为主要工作内容，以畜禽规模养殖场为重点单元，逐步建立生态消纳为主的畜禽养殖污染治理体系，降低危害群众健康和环境质量的畜禽养殖污染风险，推进农村生态文明建设。

3.2 规划目标

按照蓝田县畜禽养殖区域划分，合理规划和发展畜禽养殖业，控制和削减畜禽养殖排污总量，建立科学规范、权责清晰、约束有力的畜禽养殖粪污资源化利用制度，基本解决畜禽规模养殖污染，培育形成畜禽养殖粪污资源化利用新兴产业。力争至 2025 年全县畜禽粪污资源化利用率稳定达到 90%，规模化畜禽养殖场粪污处理设施配套比例达到 98%，畜禽粪污资源化利用台账覆盖率保持 100%。

《西安市蓝田县畜禽养殖污染防治规划（2021-2025 年）》的规划目标见表 3.2-1。

表 3.2-1 畜禽养殖污染防治规划目标

目标名称	2021 年 (现状值)	2025 年	目标属性
畜禽粪污资源化利用率 (%)	87.95%	90%	约束性
规模化畜禽养殖场粪污处理设施配套比例 (%)	100%	98%	约束性
畜禽粪污资源化利用台账覆盖率	---	100%	预期性

3.3 畜禽粪污土地承载力测算

根据《畜禽粪污土地承载力测算技术指南》，本规划畜禽粪污土地承载力及畜禽规模养殖场配套土地面积测算以粪肥氮养分供给和植物氮养分需求为基础进行核算。

(1) 区域植物养分需求量

根据区域内各类植物（包括作物、人工牧草、人工林地等）的氮（磷）养分需求量测算，计算方法如下：

区域植物养分需求量=Σ(每种植物总产量（总面积）×单位产量（单位面积）养分需求量)

根据蓝田县统计局提供的统计数据，蓝田县 2021 年主要的粮食作物总产量详见表 3.2-1。不同植物形成 100kg 产量需要吸收氮量推荐值详见表 3.2-2，根据以上公式可计算出蓝田县植物养分需求量，详见表 3.2-3。

表 3.2-1 蓝田县 2021 年不同植物的总产量一览表

作物类型		播种面积（亩）	总产量（吨）	
大田作物		小麦	357554	100115
		稻谷	310	122
		玉米	192479	71659
		谷子	645	145
		荞麦	811	120
		大豆	31125	4500
		棉花	564	57
		马铃薯	12592	22500
蔬 菜	瓜 菜 类	黄 瓜	2304	4128
		南 瓜	615	527
		冬 瓜	110	110
		其它	2503	6793
	茄 果 菜 类	番 茄	4035	6580
		辣 椒	323	997
		茄 子	1471	2074
		其它	4083	11700
	白 菜 类	大 白 菜	3723	4900
		其它	3019	9498
	叶 菜 类	芹 菜	1231	3275
		油 菜	1248	3206
		菠 菜	4006	5243
		其它	3490	6335
	甘 蓝 类	卷 心 菜	1301	1655
		其它	1118	3061
	根 茎 类	白 萝 卜	7763	22299
		胡 萝 卜	110	236
		其它	7456	5536

作物类型		播种面积（亩）	总产量（吨）
	菜用豆类（豇豆、四季豆等）	4456	8211
	葱蒜类	大葱	2358
		大蒜	275
		其它	7611
	其它		870
瓜果		西瓜	9605
		草莓	2409
果树		桃	4476
		葡萄	7412
		苹果	2600
		梨	29
		枣	699
		柿子	386
		樱桃	27654
		其它	22239
经济作物		油料	24000

表 3.2-2 不同植物形成 100kg 产量需要吸收氮推荐值

作物类型		氮/N（kg）
大田作物	小麦	3.0
	水稻	2.2
	玉米	2.3
	谷子	3.8
	大豆	7.2
	棉花	11.7
	马铃薯	0.5
蔬菜	黄瓜	0.28
	南瓜	0.42
	冬瓜	0.18

作物类型		氮/N (kg)
	番茄	0.33
	辣椒	0.51
	茄子	0.34
	大白菜	0.15
	芹菜	0.16
	油菜	5.8
	菠菜	0.36
	卷心菜	0.41
	白萝卜	0.28
	胡萝卜	0.28
	豆角	0.81
	大葱	0.19
	蒜头	0.82
瓜果	西瓜	0.15
	草莓	0.35
果树	桃	0.21
	葡萄	0.74
	苹果	0.3
	梨	0.47
	枣	1.5
	柿子	0.59
	樱桃	0.25
经济作物	油料	7.19

表 3.2-3 区域植物养分需求量

作物类型		总产量 (吨)	区域植物养分需求量 (吨)
大田作物	小麦	100115	3003.45
	稻谷	122	2.68
	玉米	71659	1648.16

作物类型		总产量（吨）	区域植物养分需求量（吨）	
		谷子	145	5.51
		荞麦	120	4.56
		大豆	4500	324.00
		棉花	57	6.67
		马铃薯	22500	112.50
蔬 菜	瓜 菜 类	黄 瓜	4128	11.56
		南 瓜	527	2.21
		冬 瓜	110	0.20
		其它	6793	19.70
	茄 果 菜 类	番 茄	6580	21.71
		辣 椒	997	5.08
		茄 子	2074	7.05
		其它	11700	45.63
	白 菜 类	大 白 菜	4900	7.35
		其它	9498	14.25
	叶 菜 类	芹 菜	3275	5.24
		油 菜	3206	185.95
		菠 菜	5243	18.87
		其它	6335	133.04
	甘 蓝 类	卷 心 菜	1655	6.79
		其它	3061	12.55
	根 茎 类	白 萝 卜	22299	62.44
		胡 萝 卜	236	0.66
		其它	5536	15.50
	菜用豆类（豇豆、 四季豆等）		8211	66.51
	葱 蒜 类	大 葱	7640	14.52
		大 蒜	1099	9.01
		其它	11425	58.27

作物类型		总产量（吨）	区域植物养分需求量（吨）
	其它	2858	19.15
瓜果	西瓜	25196	37.79
	草莓	3911	13.69
果树	桃	9213	19.35
	葡萄	11930	88.28
	苹果	4650	13.95
	梨	35	0.16
	枣	703	10.55
	柿子	547	3.23
	樱桃	27409	68.52
	其它	16679	84.51
经济作物	油料	3375	242.66
合计			6433.45

（2）区域植物粪肥养分需求量

根据不同土壤肥力下，区域内植物氮（磷）总养分需求量中需要施肥的比例、粪肥占施肥比例和粪肥当季利用效率测算，计算方法如下：

区域植物粪肥养分需求量

$$= \frac{\text{区域植物养分需求量} \times \text{施肥供给养分占比} \times \text{粪肥占施肥比例}}{\text{粪肥当季利用率}}$$

结合蓝田县的实际情况，施肥供给养分占比取 45%，粪肥占施肥比例取 40%，粪肥中氮素当季利用率取 25%，由此可计算出区域植物粪肥养分需求量为 4632.09 吨。

（3）单位猪当量粪肥养分供给量

综合考虑畜禽粪污养分在收集、处理和贮存过程中的损失，单位

猪当量氮养分供给量为 7.0kg。

(4) 区域畜禽粪污土地承载力测算方法

区域畜禽粪污土地承载力等于区域植物粪肥养分需求量除以单位猪当量粪肥养分供给量（以猪当量计）。

$$\text{区域畜禽粪污土地承载力} = \frac{\text{区域植物粪肥养分需求量}}{\text{单位猪当量粪肥养分供给量}}$$

由此可计算出蓝田县畜禽粪污土地承载力为 661727 头（以猪当量计）。即蓝田县在土地生态系统可持续运行的条件下，区域内耕地、林地和草地等所能承载的最大畜禽存栏量为 661727 头（以猪当量计）。

2021 年蓝田县畜禽存栏量为 117111（以猪当量计），蓝田县土地资源所能承载的最大畜禽存栏量为 661727 头（以猪当量计），现有畜禽养殖猪当量占蓝田县全部耕地可承载猪当量的 17.70%，畜禽存栏量目前小于土地资源所能承载的最大畜禽存栏量，土地资源承载力能满足畜禽养殖规模要求。依据辖区土地的拥有量和有效承载能力，按照农牧结合、生态循环的原则，蓝田县畜禽养殖空间相对目前产业水平来说，还有一定的发展空间。但是随着畜禽养殖业的发展，带来的污水、臭气等污染问题突出，环境保护压力也会随之增大。

3.4 畜禽规模养殖场配套土地面积测算方法

根据《畜禽粪污土地承载力测算技术指南》，规模养殖场配套土地面积等于规模养殖场粪肥养分供给量（对外销售部分不计算在内）除以单位土地粪肥养分需求量。

(1) 规模养殖场粪肥养分供给量

根据规模养殖场饲养畜禽存栏量、畜禽氮（磷）排泄量、养分留存率测算，计算公式如下：

粪肥养分供给量=

$$\sum (\text{各种畜禽存栏量} \times \text{各种畜禽氮（磷）排泄量}) \times \text{养分留存率}$$

不同畜禽的氮（磷）养分日产生量可以根据实际测定数据获得，无测定数据的可根据猪当量进行测算。如当地无粪肥氮磷元素留存率相关数据，可综合考虑畜禽粪污养分在收集、处理和贮存过程中的损失，单位猪当量氮排泄量参考值为 11.0 千克/头，磷排泄量参考值为 1.65 千克/头。固体粪便和污水以沼气工程处理为主的，粪污收集处理过程中氮留存率推荐值为 65%（磷留存率 65%）；固体粪便堆肥、污水氧化塘贮存或厌氧发酵后农田利用为主的，粪污收集处理过程中氮留存率推荐值 62%（磷留存率 72%），由此可计算出粪肥养分供给量为 802.16t/a。

（2）单位土地粪肥养分需求量

根据不同土壤肥力下，单位土地养分需求量、施肥比例、粪肥占施肥比例和粪肥当季利用效率测算，计算方法如下：

单位土地粪肥养分需求量

$$= \frac{\text{单位土地养分需求量} \times \text{施肥供给养分占比} \times \text{粪肥占施肥比例}}{\text{粪肥当季利用率}}$$

结合蓝田县的实际情况，施肥供给养分占比取 45%，粪肥占施肥比例取 40%，粪肥中氮素当季利用率取 25%，由此可计算出单位土地粪肥养分需求量为 5636.76kg/（a·公顷）。

各畜禽养殖场（户）的配套土地面积见附件 4，附件 5。

3.5 目标可实现性分析

蓝田县禽畜养殖污染防治规划目标可达性分析如下：

（1）全县现有土地的粪污土地承载力充足

蓝田县现有土地资源所能承受的最大畜禽存栏量为 661727 头（以猪当量计），而全县现有畜禽存栏量为 117111 头（以猪当量计），畜禽存栏量目前小于土地资源所能承载的最大存栏量，全县现有土地的粪污土地承载力充足，可以大力发展畜禽养殖业。

（2）种养结合基础条件好

蓝田县农作物播种面积为 67.76 万亩，粮食播种面积 59.55 万亩，主要种植小麦、玉米，经济作物种植面积 2.46 万亩，蔬菜种植面积 7.75 万亩，园林水果实有面积 6.55 万亩，可消纳畜禽粪污土地充足。蓝田县各镇（街）畜禽养殖场（户）周边消纳土地基本充足，畜禽规模养殖场粪污经堆肥发酵后，基本都就地就近还田利用，资源化利用率超过 85%。

（3）畜禽粪污治理措施得当，达到无害化处理利用要求

蓝田县各镇（街）畜禽规模养殖场建有粪便堆肥发酵场和污水处理池，粪污无害化处理后均就近就地还田利用；规模以下养殖户聚集区由属地各镇政府（街办）负责，县农业农村局、县生态环境保护局积极指导和配合，做好无害化处置工作。

第四章 主要任务

4.1 优化畜禽养殖布局

4.1.1 依法管理畜禽养殖禁养区域

根据《西安市“三线一单”生态环境分区管控方案》、《蓝田县畜禽养殖禁养区划定方案》（2019 修订版），严格执行“三线一单”管控要求和禁养区划分方案。对禁养区内关停需搬迁的畜禽养殖场（户），给予合理过渡期，优先支持异地重建；对不在禁养区范围内、符合环保要求的畜禽养殖建设项目，应依法依规实施环评审批。

新建畜禽养殖场（户）选址应符合以下要求：

（1）动物饲养场、动物隔离场所、动物屠宰加工场所以及动物和动物产品无害化处理场等各场所之间，各场所与动物诊疗场所、居民生活区、生活饮用水水源地、学校、医院等公共场所之间保持必要的距离；

（2）选址须符合城镇总体规划、土地利用总体规划、畜牧业发展规划、生态环境功能区划和环境保护规划；

（3）选址尽量设在敏感区常年主导风向的下风向或侧风向，养殖场场界与敏感区之间距离应满足其大气环境防护距离和卫生防护距离；

（4）畜禽规模养殖场用地应鼓励利用废弃地和荒山荒坡等未利用地、尽可能不占或少占耕地，禁止占用基本农田。

4.1.2 优化畜禽养殖业合理空间布局

(1) 依法调整畜禽养殖业养殖模式

根据现代畜牧业发展趋势和转型升级的要求，结合蓝田县实际，引导发展以规模化的种养结合为主，主推适度规模养殖场、中型规模养殖场和大型集约化养殖场三种养殖模式，实现资源循环利用和养殖粪污零排放。

适度规模养殖场指养殖规模 300~2000 头（此处指生猪存栏量，其他畜禽按照生猪折算，下同），在养殖场范围内自行消纳畜禽排泄物的养殖模式。养殖场内有足够土地消纳粪污、肥水，并种植多种农作物，构建农牧结合的“畜禽-有机肥料-作物”、“畜禽-肥水-作物”的生态循环模式，从而使整个养殖场的畜禽粪污在养殖场范围内达到循环利用，促进畜禽粪污的减量化、无害化和资源化利用。

中型规模养殖场指养殖规模 2000~5000 头，采用新的工艺设施和措施进行养殖，自行配套粪污、肥水处理设施的养殖场。由于养殖场内没有足够土地消纳畜禽粪污，但其周边又拥有规模种植主体和充足消纳土地，可以通过政府政策激励，引导种养主体对接，实现农牧业在一定范围内循环利用。

大型集约化养殖场指养殖规模 20000 头以上的大型畜禽养殖场，采用工厂化、智能化的养殖工艺及设施，自行配备全套排泄物收集、处理与加工设施，是高水平现代化养殖场。但由于其内部及周边没有充足土地消纳畜禽粪污，干粪生产商品化有机肥，肥水通过管网等输送设施消纳利用。

(2) 严格畜禽规模养殖场环境准入退出

统筹考虑环境承载能力及畜禽养殖污染防治要求，并依法开展畜牧业发展规划的环境影响评价，确保畜禽养殖产业发展符合区域环境功能定位和环境保护要求。

（3）优化畜禽养殖业区域空间布局

坚持以生态化、集约化为方向，积极推行养殖业的集聚化、规模化经营和养殖废弃物高水平资源化利用，控制农业面源污染。根据现有的养殖发展基础、城镇功能和禁养区划定的空间范围，总体空间布局坚持“两保护、三转移”优化策略。

“两保护”：一要加强畜牧业发展空间保护。对已通过生态环境、自规和农业部门联合验收认定的畜禽规模养殖场，因规划调整确需关停拆除的，原则上要按照“拆一补一”，落实异地新建，确保区域养殖用地总体平衡，保障畜禽产品市场供给；二要加强畜牧业生产能力保护。对非禁养区内整治已达标的畜禽规模养殖场要根据其治理能力科学确定养殖规模，实行动态管理；对于经过改造提升的养殖场，要根据其治污能力和实际情况，允许科学增加养殖量。

“三转移”：促进畜牧业从沿山、沿村、沿河向农业生产区转移。按生态农业和循环经济原理，将养殖粪污变废为宝，作为有机农业、绿色农业的重要肥料，大力推进农牧结合；坚持生态、高效与优质生产，按照一定的种植面积（包括农作物、林地等）配套一定的畜禽养殖数量要求，在不易产生水体污染的荒山荒坡及新垦耕地和农业等区域，配套建设一批技术领先、环保达标的畜禽规模养殖场。推动养殖产能向果蔬粮主产区等粪肥消纳量大的区域调整转移，逐步引导优化种养业布局。

(4) 实行畜禽养殖污染分类分区管控

结合区域自然条件、人居环境、农业生产现状及土地利用现状，各镇（街）统筹考虑保护环境与促进畜禽养殖业发展的需要，根据水环境功能区要求和区域环境承载力，实现分类分区管控，探索符合蓝田县川岭区域特色的畜禽养殖污染治理路径，重点针对三里镇、普化镇、华胥镇、洩湖镇、三官庙镇等畜禽养殖密集区。

对**畜禽规模养殖密集区**，各镇政府（街办）结合区域消纳能力，可采取建设废弃物综合利用和无害化处理配套设施，或有计划搬迁、拆除、关闭畜禽养殖场所等措施，对畜禽养殖污染进行管控。

畜禽散养密集区所在地镇（街）政府应当组织对畜禽粪便、污水进行分户收集、集中处理利用。鼓励各镇政府（街办）、村民委员会选择合适的地址建设畜禽集中圈养栏舍，对村民居家自养或者散养户的畜禽进行**集中养殖**，实现人畜分离和粪污集中处理。

4.2 建立畜禽养殖污染防治体系

按照《畜禽规模养殖污染防治条例》和《陕西省固体废物污染防治条例》等要求，分类研究畜禽养殖污染治理措施，确定整治完成时限和具体要求，细化过程管理，坚持绿色化为导向，坚守不污染环境的底线，深化国家级畜禽养殖标准化示范创建场建设。

4.2.1 推动清洁生产

(1) 畜禽规模养殖场清洁生产设施建设

畜禽规模养殖场环境质量及卫生控制应符合《畜禽场环境质量及

卫生控制规范》（NY/T1167-2006）的有关要求。畜禽养殖业污染治理应从源头控制，支持现有养殖场圈舍及粪污贮存设施进行雨污分流改造，新建养殖场执行雨污分流。支持规模场更新设施设备和标准化改造栏舍，配备自动喂料、自动饮水，自动清粪等设施装备。优化饲料配方、提高饲养技术、管理水平。改善畜舍结构和通风供暖工艺，养殖栏舍配备通风排气装置、气体收集处理后排放等臭气和温室气体监控设施等。

（2）畜禽规模以下养殖户清洁生产设施建设

新建畜禽规模以下养殖户圈舍及粪污贮存设施应进行雨污分流。推荐采用干清粪、机械清粪工艺，现有养殖户逐步淘汰全程水冲粪清粪方式，实现废水源头减量。按照畜禽养殖污染治理疏堵结合、种养平衡、资源利用的原则，通过减少排污量、废弃物资源化利用等方式，大力推进养殖户污染治理工作。

4.2.2 完善粪污处理设施

（1）畜禽规模养殖场粪污处理利用设施建设

按照《畜禽规模养殖污染防治条例》，对畜禽规模养殖场的污染防治设施的建设、验收和运行实行“三同时”制度。

采用堆肥发酵工艺的养殖场，应建设储存、发酵等场地，配备翻抛设备。委托第三方处理的养殖场，应与第三方签订粪污处理与利用合同。

（2）畜禽规模以下养殖户粪污处理利用设施建设

按照“谁污染、谁治理”原则，采用畜禽粪污资源化利用模式的

畜禽养殖户，应配套建设畜禽粪污资源化利用设施，做到**防渗、防雨、防溢流**，不得对周边环境造成污染。建设标准参照《畜禽养殖污水贮存设施设计要求》或按具备相应设计规模工程设计资质单位的设计方案执行。

4.2.3 推动废气防控措施

加强畜禽养殖甲烷和硫化氢排放控制，并采取控制饲养密度、及时清粪等措施改善局部环境空气质量，结合实际选择**抑臭菌剂、密闭遮挡、生物过滤等**畜禽舍内外臭气防治措施。干清粪或固液分离的固体粪便可采用**反应器堆肥、膜堆肥、密封贮存**等方式，对发酵产生的**臭气统一收集净化处理**。引导大型畜禽规模养殖场建设氨气减排设施，从畜禽圈舍-贮存-还田利用等全过程考虑，采取酸化抑氨、密闭控氨等方式控制氨排放。

4.2.4 强化末端治理

紧盯畜禽养殖产排污环节，围绕水、大气、土壤、固体废物等环境要素，针对性地加强污染治理。

固体粪污可采用自然堆肥、条垛式主动供氧堆肥、机械翻堆堆肥等好氧或厌氧技术进行无害化处理，液体粪污宜采用好/厌氧发酵、异位发酵床等单一或组合技术进行无害化处理。畜禽养殖场（户）通过**敞口贮存设施**处理液体粪污的，推荐**贮存周期最少在 180 天以上**；通过**密闭贮存设施**处理液体粪污的，应采用**加盖、覆膜**等方式，减少恶臭气体排放和雨水进入，推荐**贮存周期最少在 90 天以上**，确保充

分发酵腐熟。

落实动物防疫要求，妥善处理病死畜禽及防疫废弃物，特别是病死畜禽处置应符合病死畜禽无害化处理和水土、气环境保护有关技术要求，科学合理确定处置方式和处置地点。

依据当地环境容量负荷，积极探索建立以就近就地消纳为主、达标处理排放为辅的系统化治理。推进田间配套设施建设工作，在华胥镇、洩湖镇、三里镇、普化镇、玉山镇、三官庙镇选取部分试点村，建设田间粪污暂存设施，根据试点村粪污产量、经济情况等，合理选择粪肥还田输送管道、配置运输罐车，固态肥抛撒机、液态粪肥撒施机、远距离施肥泵等粪肥机械化还田作业设施。施肥过程应采用深施、埋施等减排措施。大型畜禽规模养殖场周边土地消纳不足的，可开展粪污深度处理，符合《畜禽养殖业污染物排放标准》（GB18596）及其他规定要求后达标排放。

4.3 严格畜禽规模养殖环境监管

4.3.1 强化养殖过程检查

加强饲料生产和使用的环境安全监督管理，探索畜禽养殖企业投入品管理信用评价体系，严格执行《饲料添加剂安全使用规范》《饲料卫生标准》等国家和地方有关规定，严格控制饲料中抗生素的使用，防止铜、锌、砷等超标。加强饲料添加剂、兽用抗菌药使用监管。

加大对粪污处理日常监督，强化粪污还田利用、病死畜禽尸体等废弃物处置的监管，推动建立畜禽粪污处理、粪肥利用、病死畜禽尸体处置的台账制度，并作为监督执法的重要依据。加强对粪污还田利

用土地的土壤环境状况监测。

推动畜禽养殖场**配备视频监控设施**，记录粪污处理、运输和资源化利用等情况，防止粪污偷运偷排。整合完善畜禽养殖场直联直报信息系统，**构建统一管理、分级使用、共享直联的管理平台**。

将符合有关标准 and 要求的**还田利用量**作为统计**污染物削减量**的重要依据。

4.3.2 加强环境监督执法

严格落实环境影响评价和排污许可制度，对“未批先建”“批建不符”、无证排污或不按证排污等环境违法行为，落实“双随机、一公开”制度。

加强禁养区及环境敏感区的执法，将畜禽规模养殖场纳入重点污染源管理。对畜禽养殖场（户）开展专项检查，**重点对“三同时”落实情况，污染防治设施建设运行及环境管理台账等检查**，对污染设施配套不到位、粪污未经处理还田或直接外排等环境违法行为，依法依规查处，指导帮扶。

禁止利用渗井、渗坑以及私设暗管等逃避监管的方式排放废水。
强化畜禽养殖突出问题监督，明确整改要求，督促整改到位。

4.4 建立健全台账管理制度

完善畜禽规模养殖场和规模以下养殖户畜禽粪污资源化利用计划和台账管理制度，规范养殖场档案管理，增强养殖场档案的实用性和有效性。

加强养殖场备案信息管理，严格落实《畜牧法》有关规定，结合全县畜禽规模养殖场和规模以下养殖户污处设施配建合格认定情况，一场一户一表管理情况，进一步建立和完善全县养殖业污染台账。明确畜禽养殖场（户）粪污资源化利用计划、台账管理内容和要求，提出了培训指导计划及监督检查方案等措施。实现畜禽养殖场（户）畜禽粪污资源化利用台账 100%覆盖。

畜禽养殖台账记录需对养殖者在养殖生产过程中对畜禽等相关信息真实记录，包括但不限于饲料、兽药等投入情况，处理设施配建运行情况，粪污资源化利用情况，病死畜禽处置情况等，为畜产品质量安全追溯体系建立打好基础。

完善各镇政府（街办）粪污资源化利用培训指导和监督检查方案，加大技术指导服务和培训推广力度，提升畜禽养殖场（户）粪污资源化利用水平，加快完善畜禽养殖粪污监管制度、落实畜禽养殖场（户）主体责任制度、健全绩效评价考核制度。

4.5 加大技术示范和推广力度

4.5.1 加强新型实用技术研发、筛选与示范

加强技术和装备支撑。依托西北农林等科研院校的科研力量，以项目为抓手加快畜禽粪污资源化利用先进工艺、技术和装备研发，着力破除粪污资源化利用过程中的技术和成本障碍。积极开展畜禽养殖污染防治技术筛选和评估，制定实用技术目录。加强环保型饲料、饲料添加剂以及高效安全兽药产品研发推广。建设畜禽养殖污染防治实用技术示范工程，通过在华秦现代、鑫弄门、育昌等示范园区或龙头

企业，部分典型的农民专业合作及家庭农场开展试点示范，探索推进畜禽养殖绿色发展模式。

4.5.2 培育社会化服务组织

坚持主体多元化、服务专业化、运行市场化的方向，加快构建以公益性服务与经营性服务相结合、专项服务与综合服务相协调的新型农业社会化服务体系，通过项目支持、资金补助、用地协调等政策措施积极引导和扶持农业社会化服务组织的发展。

探索建立由第三方服务机构开展畜禽养殖废弃物的统一收集、运输、集中处置或技术运维模式。充分发挥镇（街）、村级基层政府的监督力量，将养殖散户逐步纳入基层网格化管理，基本实现畜禽养殖污染防治全覆盖。

支持重点大型养殖企业或种植合作社建设大型有机肥加工厂作为粪污集中处理中心；引导相邻的规模养殖场与规模化种植基地对接，共建粪污消纳基地，支持建设田间沼液贮存池、粪污输送管网等配套设施，全面拓展畜禽粪污资源化利用路径。

4.5.3 加快适用技术推广和应用

针对蓝田县区域内不同规模养殖场的特点，按照“一场一策”原则，研究制定畜禽粪污资源化利用整县推进实施方案，督促指导所有规模养殖场开展以粪污无害化处理和资源化利用为主要内容的标准化改造，支持建设区域性粪污处理与病死畜禽无害化处理中心，推动全县畜牧业健康可持续发展。

大力推广应用绿色养殖技术、绿色饲料，鼓励采用环境控制和综合减臭技术。在**川岭区域养殖重镇**开展畜禽养殖污染防治科技下乡活动，推动环保、农业等科研机构与畜禽规模养殖场、畜禽规模以下养殖户的“一对一”技术帮扶，推广先进适用的畜禽养殖污染防治模式。

蓝田县畜禽养殖污染防治模式见表 4.4-1

表 4.4-1 蓝田县畜禽养殖污染防治模式

专栏一 不同区域粪污利用主推技术模式	
各镇（街）要立足实际、发挥优势，科学合理选择畜禽粪污资源化利用技术模式，积极探索多样化种养结合发展路径。	
区域	主推技术模式
全县范围	重点推广“粪污专业化能源利用”模式。依托大型畜禽规模养殖场或第三方粪污处理企业，对一定区域内的粪污进行集中收集农田利用或浓缩使用。
三里镇、厚镇、三官庙镇、孟村镇、前卫镇等肉牛、奶牛场养殖大镇	重点推广“粪便垫料回用”模式。规模奶牛场粪污进行固液分离，固体粪便经过高温快速发酵和杀菌处理后作为牛床垫料。
安村镇、洩湖镇、前卫镇、三里镇、普化镇、华胥镇、三官庙镇、小寨镇等家禽养殖大镇	重点推广畜禽规模养殖场使用密封发酵罐储存冲地污水。无建设堆肥场条件的畜禽养殖场（户）采用仓筒式—反应器处理技术。
专栏二 不同畜种粪污利用主推技术模式	
各镇（街）应统筹考虑本地区种养业生产实际需求，合理选择畜禽粪污资源化利用技术模式，提升粪肥还田利用水平，降低环境风险。	
畜种	主推技术模式
生猪	（1）漏缝地板→水泡粪→密闭贮存发酵→就近农田利用；
	（2）漏缝地板→刮粪板干清粪→固液分离→固体堆沤肥就近农田利用或加工商品有机肥/液体密闭贮存发酵后就近农田利用。
奶牛	（1）刮粪板清粪→地沟收集→固液分离→固体生产牛床垫料或加工商品有机肥/液体密闭贮存发酵后就近农田利用；
	（2）干清粪→固体堆沤肥/液体密闭贮存发酵后就近农田利用。
肉牛和羊	（1）干清粪→固体堆沤肥就近农田利用或加工商品有机肥；
	（2）垫料养殖→堆沤肥就近农田利用或加工商品有机肥。
家禽	（1）传送带清粪→固体堆沤肥就近农田利用或加工商品有机肥；
	（2）刮粪板清粪→固体堆沤肥就近农田利用或加工商品有机肥。

第五章 重点工程

5.1 重点建设工程清单

根据蓝田县畜禽养殖污染防治规划目标和任务，计划开展以下重点工程：

5.1-1 蓝田县重点工程清单

项目名称	项目建设单位	建设地点	建设年限	建设性质	建设规模/主要内容/投资
养殖设施改造项目	/	蓝田县	1 年	改建	进行全县的肉鸡、蛋鸡、生猪、肉牛、奶山羊养殖设施改造提升，计划投资 5000 万元。
陕西得康生态农业科技有限公司 100 万羽蛋鸡现代化规模养殖示范园区项目	陕西得康生态农业科技有限公司	三里镇乔村	1 年	新建	建设现代化规模蛋鸡示范园区，引进和推广世界一流的海兰高产蛋鸡，建设全封闭的蛋鸡舍，配置自动化蛋鸡给料给水、拣蛋、清粪、温湿调控等现代化蛋鸡饲养设施，规模 100 万羽蛋鸡，计划投资 1.3 亿元。

项目名称	项目建设单位	建设地点	建设年限	建设性质	建设规模/主要内容/投资
生猪标准化规模养殖项目	/	安村镇、普化镇、前卫镇、洩湖镇	5 年	新建	建设大中型标准化养猪场 20 个，重点支持生猪生产、环境控制、动物防疫、粪污资源化利用等环节标准化改造和设备更新，计划投资 500 万元。
石羊 30 万头生猪产加销一体化项目	陕西石羊农业科技股份有限公司	三官庙镇、三里镇、厚镇	5 年	新建	建设 30 万头生猪产加销一体化项目，促进三产深度融合，计划投资 7.2 亿元。
奶山羊规模养殖和专业村建设项目	/	三官庙镇、厚镇、玉山镇、九间房镇、蓝桥镇	5 年	改建	进行圈舍改造、良种引进；支持奶山羊规模养殖场扩群增栏、奶山羊适度规模养殖和专业村建设，计划投资 1500 万元。
标准化鸡场转型升级项目	/	安村镇、普化镇、前卫镇、三里镇	2 年	改建	进行肉鸡圈舍及设施提升改造，计划投资 500 万元。
建立畜禽规模养殖场和规模以下养殖户畜禽粪污资源化利用台账	/	蓝田县	1 年	新建	进行全县规模养殖场和规模以下养殖户畜禽粪污资源化利用台账，计划投资 40 万元。

5.1.1 规模畜禽养殖建设工程

规模畜禽养殖场建设工程 3 个，分别是陕西得康生态农业科技有限公司 100 万羽蛋鸡现代化规模养殖示范园区项目、生猪标准化规模养殖项目及石羊 30 万头生猪产加销一体化项目。

陕西得康生态农业科技有限公司 100 万羽蛋鸡现代化规模养殖示范园区项目。陕西得康生态农业科技有限公司计划在三里镇乔村建设现代化规模蛋鸡示范园区，引进和推广世界一流的美国海兰高产蛋鸡，建设全封闭的蛋鸡舍，配置自动化蛋鸡给料给水、拣蛋、清粪、温湿调控等现代化蛋鸡饲养设施，配套推广现代化的蛋鸡饲养管理技术，辐射带动全县的蛋鸡业向标准化、设施化的现代化蛋鸡业方向发展，推进蓝田县蛋鸡产业升级，最大限度地提高蛋鸡养殖业的经济效益，通过龙头公司建设蛋鸡养殖园区、鸡蛋加工园区，带动农民成为园区员工增加收入。

生猪标准化规模养殖项目。在安村镇、普化镇、前卫镇、洩湖镇扶持发展大中型标准化养猪场 20 个，重点支持生猪生产、环境控制、动物防疫、粪污资源化利用等环节标准化改造和设备更新，提升养殖场标准化水平。

石羊 30 万头生猪产加销一体化项目。为了提高标准化、规模化、产业化发展水平，陕西石羊农业科技股份有限公司计划在三官庙镇、三里镇、厚镇建设 30 万头生猪产加销一体化项目，促进三产深度融合。

规划要求对新建、改建、扩建规模化畜禽养殖场，严格环保准入，

严格执行环境影响评价和“三同时”制度。

根据源头减量、过程控制、末端利用的原则,加强畜禽养殖场(户)粪污收集、贮存、处理设施装备建设,明确需要改建和新建的设施内容和规模。推广“种养一体化”模式,提升设施工艺,完善雨污分流、粪尿贮存处理设施。

总体遵循“减量化、无害化、资源化、生态化”原则,通过实施清洁生产削减废物产生。通过低成本生态化处理技术实现废物无害化处理、资源化利用和达标排放。

5.1.2 畜禽养殖场提升改造项目

畜禽养殖场提升改造项目 3 个,分别是:蓝田县养殖设施改造项目、奶山羊规模养殖和专业村建设项目及标准化鸡场转型升级项目。

蓝田县养殖设施改造项目。进行全县的肉鸡、蛋鸡、生猪、肉牛、奶山羊养殖设施改造提升。

奶山羊规模养殖和专业村建设项目。在三官庙镇、厚镇、玉山镇、九间房镇、蓝桥镇重点进行圈舍改造、良种引进;支持奶山羊规模养殖场扩群增栏、奶山羊适度规模养殖和专业村建设。

标准化鸡场转型升级项目。在安村镇、普化镇、前卫镇、三里镇进行肉鸡圈舍及设施提升改造。

通过改造提升,突出清洁生产和资源有效利用,实现零排放或达标排放,实现现代化养殖、标准化治理、科学化利用。

5.1.3 建立畜禽粪污资源化利用台账

建立全县规模养殖场和规模以下养殖户畜禽粪污资源化利用台账，计划投资 40 万元。

5.2 工程投资估算

西安市蓝田县畜禽养殖污染防治规划投资估算包括规模化畜禽养殖场新建工程、畜禽养殖场提升改造项目及建立畜禽粪污资源化利用台账，投资估算表见表 5.2-1。

表 5.2-1 工程投资一览表（万元）

序号	项目名称	建设规模及主要内容	总投资
1	陕西得康生态农业科技有限公司 100 万羽蛋鸡现代化规模养殖示范园区项目	建设现代化规模蛋鸡示范园区，引进和推广世界一流的海兰高产蛋鸡，建设全封闭的蛋鸡舍，配置自动化蛋鸡给料给水、拣蛋、清粪、温湿调控等现代化蛋鸡饲养设施，规模 100 万羽蛋鸡	13000
2	生猪标准化规模养殖项目	在安村镇、普化镇、前卫镇、洩湖镇建设大中型标准化养猪场 20 个，重点支持生猪生产、环境控制、动物防疫、粪污资源化利用等环节标准化改造和设备更新	500
3	石羊 30 万头生猪产加销一体化项目	在三官庙镇、三里镇、厚镇建设 30 万头生猪产加销一体化项目，促进三产深度融合	72000
4	养殖设施改造项目	进行全县的肉鸡、蛋鸡、生猪、肉牛、奶山羊养殖设施改造提升	5000
5	奶山羊规模养殖和专业村建设项目	对三官庙镇、厚镇、玉山镇、九间房镇、蓝桥镇内奶山羊规模化养殖场进行圈舍改造、良种引进；支持奶山羊规模养殖场扩群增栏、奶山羊适度规模养殖和专业村建设	1500
6	标准化鸡场转型升级项目	对安村镇、普化镇、前卫镇、三里镇范围内的肉鸡圈舍及设施进行提升改造	500

序号	项目名称	建设规模及主要内容	总投资
7	建立畜禽规模养殖场和规模以下养殖户畜禽粪污资源化利用台账	进行全县规模养殖场和规模以下养殖户畜禽粪污资源化利用台账	40
合计			92540

本次蓝田县畜禽养殖污染防治规划重点工程总投资约 92540 万元。资金来源：养殖户自筹和争取上级资金。

5.3 效益分析

（1）经济效益

通过实现养殖业规范化精细化发展，带动企业引进先进技术，舍弃落后的养殖方式，能够有效促进养殖业优质发展，畜禽粪污资源化利用产生的粪肥在种植业发展中降低化肥施用量，节约生产成本，畜禽排泄物含有多种元素，不仅可以作为饲料，实现其循环利用，还可以在经过厌氧发酵方法处理后，生成清洁的新能源——沼气，实现资源的多级利用。在推行清洁养殖方式的同时，推行养殖业的结构调整和布局优化，引导产业生态化、规模化、集约化转型，促进养殖业绿色发展，提高农产品品质和价值，提升综合效益，增加地方财政收入，增加农民收入。

（2）环境效益

通过畜禽养殖粪污资源化利用和污染治理设施建设使用，减少了污染物排放，通过环境准入和监管机制，有效推进污染物总量减排，大力推进种养结合模式，利用粪肥替代化肥，减少化肥使用比例和农药使用量，能够有效改善区域水体环境、空气环境和土壤环境质量，

缓解农村面源污染，改善农村环境质量。

第六章 保障措施

6.1 加强组织领导

政府应当采取措施从政策上、管理上、技术上和资金上扶持规模化、标准化畜禽养殖，加强对畜禽养殖污染防治统一领导，协调发改、财政、住建、自规、生态环境、农业农村、卫生健康、城市管理、市场监管、公安、秦岭执法、司法等相关部门及各镇政府（街办）的工作，明确各部门职责，密切配合，确保畜禽养殖污染防治工作顺利推进。支持畜禽规模养殖场进行标准化改造和粪污综合利用设施、污染防治设施建设与改造，鼓励分散饲养向集中饲养方式转变，推广先进技术实现养殖和种植相结合，推进农村环境保护和畜牧业的协调发展。

6.2 强化监督管理

制定科学、规范、严格的考核体系、督查方案和目标考核办法，加大畜禽养殖污染执法力度，完善多部门联合监管、专项监督和舆论监督等多种监管方式。以畜禽规模养殖场粪污处理、有机肥还田利用等有关政策落实等指标为重点，建立畜禽养殖废弃物资源化利用绩效评价考核制度，纳入地方政府绩效评价考核体系。依法切实履行病死动物无害化处理管理职责，强化监管，落实责任。充分发挥新闻媒体和环保举报热线的监督作用，努力营造政府引导，企业自律、群众参与、媒体监督的良好氛围。

6.3 加大资金投入

由县政府统筹，协调各部门积极争取农业农村、环保、乡村振兴等各级资金，同时鼓励社会资本注入等多种方式，加大对畜禽养殖污染防治投入，统筹建立绿色产业发展基金，按应统尽统的原则，将有关资金统筹使用。扶持绿色高效养殖模式推广、鼓励畜牧产业品牌创建、延伸畜牧产业链等，在“十四五”期间推动我县畜牧业高质量发展。

6.4 加大宣传服务

加强对畜禽养殖业污染整治工作的舆论宣传，充分利用微博、微信等新媒体，及时解读畜禽粪污资源化利用相关支持政策，加强畜禽养殖污染防治宣传教育，宣传推广各地的好经验好做法，构建全民行动体系在全社会营造整治畜禽养殖污染的舆论氛围，使“种养结合、生态养殖、循环养殖”的观念深入人心，提高畜禽养殖场（户）参与污染防治的自觉性和主动性，推进污染防治全民参与行动。

附件1 西安市蓝田县畜禽养殖污染防治规划主要任务工作分工表

序号	主要任务	主要内容	参与部门
1	4.1 优化畜禽养殖布局	1、依法管理畜禽养殖禁养区域	县人民政府、生态环境局、农业农村局、各镇政府（街办）等按职责分工负责
2		2、优化畜禽养殖业合理空间布局	县人民政府、资规局、农业农村局、各镇政府（街办）等按职责分工负责
3	4.2 建立畜禽污染防治体系	1、推动清洁生产	县人民政府、生态环境局、农业农村局等按职责分工负责
4		2、完善粪污处理设施	县人民政府、生态环境局、农业农村局、各镇政府（街办）等按职责分工负责
5		3、推动废气防控措施	县人民政府、生态环境局、农业农村局、各镇政府（街办）等按职责分工负责
6		4、强化末端治理	县人民政府、生态环境局、农业农村局、各镇政府（街办）等按职责分工负责
7	4.3 加强畜禽养殖环境监管	1、强化养殖过程检查	县人民政府、市场监管局、农业农村局、各镇政府（街办）等按职责分工负责
8		2、加强环境监督执法	县人民政府、生态环境局、农业农村局、各镇政府（街办）等按职责分工负责
9	4.4 建立健全台账管理制度		县人民政府、农业农村局、生态环境局、各镇政府（街办）等按职责分工负责
10	4.5 加大技术示范和推广力度	1、加强新型实用技术研发、筛选与示范	县人民政府、农业农村局、各镇政府（街办）等按职责分工负责
11		2、培育社会化服务组织	县人民政府、生态环境局、农业农村局按职责分工负责
12		3、加快适用技术推广和应用	县人民政府、农业农村局、各镇政府（街办）等按职责分工负责
13	6 保障措施	加强组织领导	县人民政府、生态环境局、农业农村局、各镇政府（街办）等按职责分工负责
14		强化监督管理	县人民政府、生态环境局、农业农村局等按职责分工负责
15		加大资金投入	县人民政府、财政局、生态环境局、农业农村局等按职责分工负责
16		加大宣传教育	县人民政府、生态环境局、农业农村局等按职责分工负责

附件 2 2021 年蓝田县畜禽规模养殖场清单

序号	镇（街）	名称	具体地址	养殖类型	存栏（头、羽）	年出栏（头、羽）
1	普化镇	恒兴养殖园	贺凹村四组	猪	1100	2000
2	普化镇	战宏养殖场	全岭村二组	猪	320	500
3	普化镇	土强养殖场	全岭村一组	猪	500	1000
4	三里镇	张哲明养殖场	贾沟村	猪	450	310
5	三里镇	杨党育养殖场	杨坡头	猪	330	600
6	三里镇	田基青养殖场	五里头村	猪	400	260
7	三里镇	李园锋养殖场	五里头村	猪	600	300
8	三里镇	小东种养合作社	捞池庄	猪	400	420
9	三里镇	平顺生态农业	桂张村	猪	400	450
10	三里镇	李土强养殖场	罗李村	猪	500	400
11	三里镇	赵跟海养殖场	杨村	猪	300	300
12	三里镇	宏图养殖场	杨村	猪	700	1000
13	三里镇	张兴彦养殖场	王坡村	猪	500	600
14	小寨镇	鑫和猪场	南寨	猪	350	200
15	小寨镇	山沟养殖场	小寨	猪	560	260
16	小寨镇	圆梦养殖场	小寨	猪	310	150
17	焦岱镇	荣均妮	焦岱荣家沟	猪	300	200

序号	镇（街）	名称	具体地址	养殖类型	存栏（头、羽）	年出栏（头、羽）
18	焦岱镇	苏新海	焦岱街	猪	400	300
19	焦岱镇	徐维涛	焦岱荣家沟	猪	500	400
20	汤峪镇	杨利斌	汤峪镇石门	猪	700	1500
21	洩湖镇	蓝田绿城农庄	牛家口村	猪	3500	7100
22	洩湖镇	蓝田县卫毅猪场	冯家村	猪	700	1500
23	三官庙镇	杨顶村养猪场	杨顶村	猪	400	800
24	三官庙镇	蓝田石羊畜牧科技有限公司	过风岭村	猪	6000	150000
25	孟村镇	刘嘎	孟村镇代寨村	肉猪	600	1000
26	孟村镇	陈旗斌	孟村镇双水村	肉猪	400	550
27	孟村镇	蓝田县超旺养殖场	孟村镇怀珍坊村	肉猪	1500	3000
28	安村镇	潘科养殖场	吴庄村	猪	540	900
29	安村镇	陈朋涛	宋咀村	猪	4500	9000
30	前卫镇	恒丰养殖场	布村四组	猪	1200	2000
31	前卫镇	天蓬养殖场	和谐村二组	猪	300	500
32	前卫镇	恒润养殖场	大亮村二组	猪	420	600
33	厚镇	李江涛	东咀村	黄牛	150	
34	三里镇	崔娟养殖场	贾沟村	肉牛	100	40
35	三里镇	百合养殖场	五里头五组	奶牛	140	
36	三里镇	陕西汇邦农业	魏家沟村二组	肉牛	450	100

序号	镇（街）	名称	具体地址	养殖类型	存栏（头、羽）	年出栏（头、羽）
37	三官庙镇	福盛养殖专业合作社养殖场	金山村	肉牛	160	100
38	孟村镇	蓝田县白鹿肉牛养殖场	孟村镇樊家村	肉牛	160	120
39	前卫镇	白鹿养殖公司	鹿走沟一组	肉牛	186	110
40	华胥镇	荣军涛	华胥镇旦村四组	羊	1300	600
41	三官庙镇	西安鑫龙门农林科技有限公司奶山羊养殖场	龙门村	奶羊	1300	600
42	孟村镇	陈旗斌	孟村镇双水村	奶羊	310	
43	孟村镇	蓝田县小鹏家庭农场	孟村镇姚村	奶羊	210	
44	普化镇	惠民养殖场	陈家滩三组	蛋鸡	19000	19000
45	普化镇	祥润养殖场	普化村二组	肉鸡	50000	300000
46	三里镇	华秦	杨坡头	肉鸡	122300	
47	三里镇	得康生态农业	乔村	蛋鸡	350000	100000
48	三里镇	佳乐养殖场	马河村一组	蛋鸡	30000	10000
49	小寨镇	东方养殖场	小寨	蛋鸡	12000	
50	华胥镇	许兴社	华胥镇阿氏村一组	鹌鹑	15000	15000
51	洩湖镇	腾达养殖场	冯家村	雏鸡	100000	400000
52	洩湖镇	锦胜农业公司	陈家沟村	蛋鸡	36000	36000
53	洩湖镇	锦秋农业公司	寥湾村	肉、蛋鸡	10000	15000
54	洩湖镇	杜妮鸡场	杜家坪村	蛋鸡	14000	14000

序号	镇（街）	名称	具体地址	养殖类型	存栏（头、羽）	年出栏（头、羽）
55	三官庙镇	蓝田县核桃园蛋鸡养殖合伙企业	南湾岭	蛋鸡	14000	14000
56	三官庙镇	盛杰鸡场	高坪村	肉鸡	11000	55000
57	安村镇	育昌农业	杨孔寺村	蛋鸡	150000	450000
58	安村镇	新华肉鸡	新华村	肉鸡	25000	100000
59	安村镇	晨晨肉鸡	新华村	肉鸡	15000	60000
60	安村镇	腾飞肉鸡	新华村	肉鸡	20000	80000
61	安村镇	美茹肉鸡	新华村	肉鸡	10000	40000
62	安村镇	阳光农场	郭村	肉鸡	20000	80000
63	前卫镇	宏丰养殖场	和谐村七组	肉鸡	20000	60000
64	前卫镇	晨希养殖场	和谐村七组	蛋鸡	35000	
65	前卫镇	新天鹰公棚	香村五组	赛鸽	11000	
66	前卫镇	王金龙家庭农场	王庄村五组	肉鸡	10000	30000

附件3 2021年蓝田县畜禽规模以下养殖户清单

序号	镇（街）	名称	具体地址	养殖类型	存栏（头、羽）	年出栏（头、羽）
1	灞源镇	王鹏	杨家堡	猪	125	140
2	灞源镇	潘张继	南石门村	猪	110	125
3	灞源镇	曹二宏	柳泉沟村	猪	118	130
4	灞源镇	洪永岐	磨岔沟村	猪	113	156
5	九间房镇	方召	桐花沟	猪	200	320
6	九间房镇	李增利	小寨	猪	120	120
7	九间房镇	蔡青华	大寨	猪	100	80
8	厚镇	杨宏卫	水洼村	猪	80	120
9	普化镇	社民养殖场	杨斜村八组	猪	165	300
10	普化镇	瑞虎养殖场	杨斜村九组	猪	190	300
11	普化镇	民权养殖场	石韦村一组	猪	70	150
12	普化镇	向峰养殖场	全岭村二组	猪	210	300
13	普化镇	红安养殖场	全岭村二组	猪	120	200
14	普化镇	周毅养殖场	秋树庙二组	猪	270	400
15	普化镇	玉梅养殖场	栗家村三组	猪	150	300

序号	镇（街）	名称	具体地址	养殖类型	存栏（头、羽）	年出栏（头、羽）
16	普化镇	武安养殖场	全岭村二组	猪	135	260
17	普化镇	小亚养殖场	景靳村二组	猪	165	200
18	普化镇	瑞年养殖场	张坪村一组	猪	150	200
19	普化镇	孝卫养殖场	清凉寺五组	猪	150	300
20	普化镇	普刚养殖场	民李村二组	猪	160	300
21	普化镇	小卫养殖场	张坪村一组	猪	150	300
22	普化镇	红伟养殖场	张坪村一组	猪	145	200
23	普化镇	永先养殖场	石韦村二组	猪	200	300
24	普化镇	康民养殖场	陈家滩四组	猪	120	300
25	普化镇	西峰养殖场	石韦村三组	猪	180	300
26	普化镇	杨涛养殖场	民李村四组	猪	100	200
27	普化镇	蓝翔养殖场	民李村四组	猪	250	400
28	普化镇	天蓬养殖场	罗圈村三组	猪	120	300
29	普化镇	小军养殖场	民李村四组	猪	170	300
30	普化镇	普安养殖场	全岭村二组	猪	120	200
31	普化镇	小安养殖场	当院村六组	猪	220	400

序号	镇（街）	名称	具体地址	养殖类型	存栏（头、羽）	年出栏（头、羽）
32	三里镇	王卫养殖场	贾沟村	猪	75	100
33	三里镇	张锁年养殖场	贾沟村	猪	130	120
34	三里镇	张新陆养殖场	杨坡头	猪	80	60
35	三里镇	宋向红养殖场	南王村	猪	100	50
36	三里镇	王宁养殖场	南王村四组	猪	145	100
37	三里镇	季缠民养殖场	南王村	猪	100	80
38	三里镇	任兴武养殖场	桂张村	猪	80	60
39	三里镇	周创养殖场	樊家村	猪	200	230
40	三里镇	赵锋暄养殖场	罗李村	猪	200	230
41	三里镇	奥兴茂生猪养殖场	魏家沟村七组	猪	200	400
42	三里镇	巾帼养殖场	魏家沟村四组	猪	210	450
43	三里镇	陶延安养殖场	柴寨村	猪	100	200
44	三里镇	省涛家庭农场	柴寨村	猪	180	200
45	三里镇	王西犬养殖场	柴寨村	猪	150	140
46	三里镇	赵欢乐养殖场	杨村	猪	151	180
47	三里镇	红刚养猪场	杨村	猪	200	240

序号	镇（街）	名称	具体地址	养殖类型	存栏（头、羽）	年出栏（头、羽）
48	三里镇	张平义养殖场	王坡村	猪	100	80
49	三里镇	张奖励养殖场	王坡村	猪	100	70
50	三里镇	武青利养殖场	王坡村	猪	100	100
51	三里镇	乐鑫养殖场	王坡村	猪	150	180
52	蓝关街办	林宁科	尧山村	猪	105	160
53	蓝关街办	吕西平	蒋寨村	猪	50	90
54	蓝关街办	董土田	蒋寨村	猪	35	80
55	蓝关街办	陈广社	坡底村	猪	70	130
56	蓝关街办	史选民	坡底村	猪	56	60
57	蓝关街办	贾向阳	贾河滩村	猪	98	150
58	蓝关街办	赵大红	贾河滩村	猪	80	60
59	蓝关街办	刘高勃	宣堡村	猪	120	90
60	蓝关街办	乐安平	徐家山村	猪	170	310
61	蓝关街办	邵保儒	徐家山村	猪	110	180
62	蓝关街办	李新富	营上村	猪	170	210
63	辋川镇	吴桂兰	辋川镇闫家村	猪	47	55

序号	镇（街）	名称	具体地址	养殖类型	存栏（头、羽）	年出栏（头、羽）
64	辋川镇	王升娃	辋川镇白家坪村	猪	51	70
65	小寨镇	乐乐养殖场	蔡家岩	猪	200	80
66	小寨镇	陈公利	岱峪	猪	150	80
67	焦岱镇	荣军	焦岱荣家沟	猪	150	100
68	焦岱镇	樊均虎	焦岱荣家沟	猪	120	80
69	焦岱镇	曹国荣	焦岱荣家沟	猪	120	80
70	焦岱镇	荣一波	侯家扁	猪	200	150
71	焦岱镇	王金龙	焦岱荣家沟	猪	200	150
72	焦岱镇	徐愿利	焦岱荣家沟	猪	200	150
73	汤峪镇	汤军涛	汤峪镇汤石	猪	100	200
74	汤峪镇	赵绪奇	汤峪镇联丰	猪	120	200
75	汤峪镇	韩亮亮	汤峪镇巨庆	猪	100	200
76	汤峪镇	胡军辉	汤峪镇石门	猪	200	300
77	汤峪镇	洪维持	汤峪镇洪寨	猪	100	200
78	汤峪镇	侯清理	侯家村	猪	50	100
79	汤峪镇	侯有利	侯家村	猪	30	60

序号	镇（街）	名称	具体地址	养殖类型	存栏（头、羽）	年出栏（头、羽）
80	汤峪镇	侯东虎	侯家村	猪	60	70
81	汤峪镇	倪海珉	侯家村	猪	100	80
82	汤峪镇	侯顺友	侯家村	猪	50	60
83	汤峪镇	龚军利	龚家村	猪	100	80
84	汤峪镇	杨穆刚	柿园村	猪	150	120
85	汤峪镇	杨汉利	柿园村	猪	120	100
86	汤峪镇	杨永强	敬家村	猪	50	80
87	汤峪镇	范桂花	史家寨	猪	60	100
88	汤峪镇	朱晓朋	史家寨	猪	50	80
89	汤峪镇	肖可	肖坡	猪	100	120
90	汤峪镇	温金辉	肖坡	猪	100	80
91	汤峪镇	杨正利	肖坡	猪	150	120
92	汤峪镇	陈小华	孙坡	猪	110	90
93	汤峪镇	杨军民	姚寨村	猪	90	70
94	华胥镇	赵昌娃	华胥镇西张村二组	猪	198	232
95	华胥镇	蔺育强	华胥镇西张村	猪	83	153

序号	镇（街）	名称	具体地址	养殖类型	存栏（头、羽）	年出栏（头、羽）
96	华胥镇	寇娜	华胥镇西张村	猪	111	63
97	华胥镇	丁建升	华胥镇西张村	猪	180	362
98	华胥镇	水兴旺	华胥镇西张村二组	猪	130	100
99	华胥镇	贾德民	华胥镇西元峪二组	猪	196	300
100	华胥镇	张海浪	华胥镇羊茂山一组	猪	200	85
101	华胥镇	黄天才	华胥镇新街村	猪	283	352
102	华胥镇	周颖颖	华胥镇孟岩村五组	猪	63	102
103	华胥镇	杨增昌	华胥镇王坪村	猪	40	63
104	华胥镇	鹿朋周	华胥镇上雷村一组	猪	55	56
105	洩湖镇	闫广文猪场	牛家口村	猪	120	300
106	洩湖镇	闫光丽猪场	牛家口村	猪	260	500
107	洩湖镇	李小卫猪场	徐梁坡村	猪	200	400
108	洩湖镇	雷宝利猪场	十里铺村	猪	180	360
109	洩湖镇	李君猪场	马王村	猪	130	250
110	洩湖镇	崔磊猪场	前李坪村	猪	120	200
111	洩湖镇	闫建平猪场	唐沟村	猪	120	230

序号	镇（街）	名称	具体地址	养殖类型	存栏（头、羽）	年出栏（头、羽）
112	洩湖镇	田重养猪场	洩湖村	猪	146	230
113	洩湖镇	李富林猪场	铧嘴坪村	猪	170	320
114	洩湖镇	张战权猪场	沙河村	猪	200	370
115	三官庙镇	庞争丽	龙门村	猪	43	100
116	三官庙镇	谢选民	南湾岭	猪	70	180
117	三官庙镇	高养会	南湾岭	猪	50	100
118	三官庙镇	张端刚	高坪村	猪	80	160
119	三官庙镇	蓝田县明鑫养殖场	曹湾村	猪	60	120
120	三官庙镇	伍建国致富养殖厂	里峪湾	猪	80	160
121	三官庙镇	王萍生	高坪村	猪	45	90
122	三官庙镇	代新权	新房村	猪	100	200
123	三官庙镇	蓝田县锋利养殖场	曹湾村	猪	100	200
124	三官庙镇	蓝田县名剑养猪场	新房村	猪	120	200
125	三官庙镇	蓝田县胜利养殖业厂	曹湾村	猪	90	180
126	三官庙镇	蓝田县社锋养殖厂	新房村	猪	50	100
127	三官庙镇	张军	曹湾村	猪	110	200

序号	镇（街）	名称	具体地址	养殖类型	存栏（头、羽）	年出栏（头、羽）
128	三官庙镇	西安寿丰生态农场	里峪湾	猪	150	300
129	三官庙镇	张小卫	高坪村	猪	120	200
130	孟村镇	刘九玲	孟村镇代寨村	肉猪	200	320
131	孟村镇	辛社会	孟村镇樊家村	肉猪	70	120
132	孟村镇	方育鑫	孟村镇石官寨村	肉猪	80	150
133	孟村镇	屈科利	孟村镇胡家村	肉猪	200	220
134	孟村镇	蓝田县权顺家庭农场	孟村镇康禾村	肉猪	200	320
135	孟村镇	张选刚	孟村镇郗家街村	肉猪	75	80
136	安村镇	养民养猪场	杨刘坡村	猪	260	300
137	安村镇	兴盛养殖场	龙村	猪	80	120
138	安村镇	郑民安	府庄村	猪	80	100
139	安村镇	郑强卫	府庄村	猪	30	50
140	安村镇	郑金超	府庄村	猪	55	80
141	安村镇	郑金龙	府庄村	猪	61	90
142	安村镇	郑新民	府庄村	猪	25	60
143	安村镇	郑应利	府庄村	猪	50	90

序号	镇（街）	名称	具体地址	养殖类型	存栏（头、羽）	年出栏（头、羽）
144	安村镇	谢立功	府庄村	猪	55	100
145	安村镇	郑军田	府庄村	猪	35	60
146	安村镇	谢宏安	府庄村	猪	80	120
147	安村镇	郑新昌	府庄村	猪	85	130
148	安村镇	谢志锋	府庄村	猪	50	90
149	安村镇	郑云锋	府庄村	猪	35	60
150	安村镇	郑余安	府庄村	猪	20	50
151	安村镇	查洪波	府庄村	猪	50	80
152	前卫镇	平利养殖场	布村二组	猪	200	300
153	前卫镇	海宏养殖场	和谐村四组	猪	200	300
154	前卫镇	龙昌养殖场	和谐村二组	猪	80	120
155	前卫镇	罗宇养殖场	滕寨村	猪	80	130
156	前卫镇	兴贵养殖场	滕寨村	猪	50	80
157	前卫镇	培龙养殖场	滕寨村	猪	120	150
158	前卫镇	军安养殖场	滕寨村	猪	130	200
159	前卫镇	小红养殖场	田湾村二组	猪	50	80

序号	镇（街）	名称	具体地址	养殖类型	存栏（头、羽）	年出栏（头、羽）
160	前卫镇	平安养殖场	安岱村一组	猪	40	70
161	前卫镇	永安养殖场	安岱村一 组	猪	40	60
162	前卫镇	元峰养殖场	安岱村三组	猪	60	100
163	前卫镇	冯宝锋	西巩村五组	猪	80	150
164	前卫镇	冯宝峰	西巩村五组	猪	120	200
165	前卫镇	王新甫养殖场	王庄村九组	猪	200	300
166	前卫镇	林鹏佳利养殖场	大亮村一组	猪	60	150
167	前卫镇	陈卫卫养殖场	大亮村一组	猪	40	60
168	前卫镇	伊缘养殖场	大亮村二组	猪	120	200
169	前卫镇	王浩养殖场	大亮村二组	猪	100	150
170	前卫镇	康群狗养殖场	大亮村二组	猪	180	300
171	前卫镇	新建家庭农场	大亮村三组	猪	220	400
172	前卫镇	福泰养殖场	大亮村三组	猪	260	400
173	前卫镇	红泉养殖场	大亮村三组	猪	40	60
174	前卫镇	新让养殖场	大亮村三组	猪	40	60
175	前卫镇	春辉养殖场	大亮村九组	猪	70	100

序号	镇（街）	名称	具体地址	养殖类型	存栏（头、羽）	年出栏（头、羽）
176	前卫镇	康才养殖场	大亮村九组	猪	50	80
177	前卫镇	小武养殖场	大亮村四组	猪	40	60
178	前卫镇	恒瑞专业合作社	大亮村七组	猪	160	200
179	前卫镇	乐福养殖场	大亮村十组	猪	65	200
180	前卫镇	长虹养殖场	石槽村二组	猪	260	400
181	前卫镇	徐建宏养殖场	徐源村三组	猪	50	80
182	前卫镇	建康养殖场	康庄村七组	猪	60	80
183	前卫镇	养锋种养园	康庄村四组	猪	80	150
184	前卫镇	海荣养殖场	徐河村二组	猪	200	300
185	前卫镇	俊朋养殖场	徐河村八组	猪	60	80
186	前卫镇	利隆养殖场	谢湾村三组	猪	60	100
187	前卫镇	李涛养殖场	谢湾村三组	猪	80	120
188	前卫镇	刘志勃养殖场	吴村庙二组	猪	80	120
189	前卫镇	王立才养殖场	吴村庙六组	猪	50	80
190	前卫镇	陈愿养殖场	鹿走沟七组	猪	120	200
191	前卫镇	陈养军养殖场	将军村五组	猪	180	200

序号	镇（街）	名称	具体地址	养殖类型	存栏（头、羽）	年出栏（头、羽）
192	前卫镇	马英锋养殖场	将军村二组	猪	200	300
193	九间房镇	木碰娃	峪口	奶牛	6	
194	三里镇	杜芳养殖场	贾沟村	奶牛	7	
195	三里镇	吕朋强养殖场	乔村	奶牛	20	
196	三里镇	吕朋利养殖场	乔村	奶牛	21	
197	三里镇	席露养殖场	席家河	奶牛	19	
198	三里镇	百合养殖场	五里头五组	奶牛	140	
199	三里镇	王保民养殖场	捞池庄	奶牛	5	
200	三里镇	张彦刚养殖场	捞池庄	奶牛	7	
201	三里镇	张向阳养殖场	桂张村	奶牛	7	
202	三里镇	张小涛养殖场	李后村	奶牛	6	
203	三里镇	张建启养殖场	樊家村	奶牛	6	
204	三里镇	鑫源奶牛养殖场	青羊庄	奶牛	7	
205	三里镇	小成奶牛养殖场	白羊寨	奶牛	10	
206	三里镇	广安奶牛养殖场	白羊寨	奶牛	25	5
207	蓝关街办	谢西涛	大寨村	奶牛	42	

序号	镇（街）	名称	具体地址	养殖类型	存栏（头、羽）	年出栏（头、羽）
208	蓝关街办	马正亭	大寨村	奶牛	7	
209	蓝关街办	贺小民	大寨村	奶牛	7	
210	蓝关街办	苟鹏	大寨村	奶牛	8	
211	蓝关街办	张伟	营上村	奶牛	14	
212	蓝关街办	负权辉	西寨村	奶牛	7	
213	焦岱镇	陈生运	陈生运	奶牛	8	
214	汤峪镇	王新强	汤峪镇高堡	奶牛	20	15
215	汤峪镇	侯永刚	侯家村	奶牛	8	
216	华胥镇	陈答虎	华胥镇新街村三组	奶牛	5	
217	华胥镇	支勃	华胥镇杨庄村一组	奶牛	21	
218	华胥镇	许新涛	华胥镇阿氏村一组	奶牛	6	
219	华胥镇	寇平利	华胥镇吉湾村	奶牛	5	
220	华胥镇	姚西平	华胥镇孟岩村十组	奶牛	5	
221	洩湖镇	马养顺奶牛场	牛家口村	奶牛	33	5
222	洩湖镇	李乃坤奶牛场	徐梁坡村	奶牛	31	7
223	洩湖镇	陈兴利奶牛场	陈家沟村	奶牛	23	9

序号	镇（街）	名称	具体地址	养殖类型	存栏（头、羽）	年出栏（头、羽）
224	洩湖镇	兀梁牛场	兀家岩村	奶牛	22	5
225	孟村镇	陈峰波	孟村镇怀珍坊村	奶牛	70	
226	孟村镇	西安市奶牛育种中心	孟村镇姚村	奶牛	58	
227	前卫镇	东升养殖场	安岱村一组	奶牛	60	20
228	前卫镇	培博养殖场	香村五组	奶牛	20	10
229	灞源镇	陈平	西河寨村	肉牛	30	10
230	灞源镇	孟宏娃	柳泉沟村	肉牛	30	18
231	玉山镇	王牲口	山王村	肉牛	32	12
232	玉山镇	刘增增	峒峪村	肉牛	36	11
233	玉山镇	翟立锋	翟家村	肉牛	32	12
234	玉山镇	贾余良	闫河村	肉牛	80	50
235	九间房镇	蒋远涛	九间房	肉牛	15	13
236	三里镇	李小峰养殖场	贾沟村	肉牛	45	13
237	三里镇	李宝峰养殖场	樊家村	肉牛	50	15
238	焦岱镇	苏季学	焦岱街	肉牛	20	12
239	汤峪镇	王玮光	汤峪镇高堡	肉牛	12	10

序号	镇（街）	名称	具体地址	养殖类型	存栏（头、羽）	年出栏（头、羽）
240	汤峪镇	雷学正	汤峪镇高堡	肉牛	12	10
241	汤峪镇	韩卫奎	汤峪镇尖角	肉牛	16	10
242	汤峪镇	陈拾斤	汤峪镇尖角	肉牛	15	10
243	汤峪镇	王志江	汤峪镇尖角	肉牛	13	10
244	华胥镇	陈答虎	华胥镇新街村三组	肉牛	24	10
245	华胥镇	侯旭波	华胥镇吉湾村二组	肉牛	11	15
246	华胥镇	张小梅	华胥镇旦村三组	肉牛	43	26
247	华胥镇	孟前进	华胥镇杨庄村二组	肉牛	78	63
248	洩湖镇	贺文利牛场	十里铺村	肉牛	21	16
249	洩湖镇	崔波牛场	前李坪村	肉牛	15	23
250	三官庙镇	庞选联	龙曲村	肉牛	10	10
251	三官庙镇	葛虎	南湾岭	肉牛	15	12
252	三官庙镇	宋朋朋	胡家窑	肉牛	10	10
253	三官庙镇	王磊磊	金山村	肉牛	14	12
254	三官庙镇	伍花利	里峪湾	肉牛	30	10
255	三官庙镇	蓝田县鹏源种养业有限公司	冯岭村	肉牛	40	10

序号	镇（街）	名称	具体地址	养殖类型	存栏（头、羽）	年出栏（头、羽）
256	三官庙镇	常青牛场	高坪村	肉牛	45	10
257	三官庙镇	李向红	曹湾村	肉牛	30	10
258	孟村镇	胡中林	孟村镇樊家村	肉牛	15	10
259	孟村镇	段蓬勃	孟村镇段家村	肉牛	60	45
260	孟村镇	段小林	孟村镇段家村	肉牛	15	10
261	孟村镇	郝宾延	孟村镇怀珍坊村	肉牛	22	13
262	前卫镇	冯磊	西巩村五组	肉牛	40	30
263	前卫镇	天英养殖场	大亮村二组	肉牛	26	18
264	前卫镇	信卫养殖场	大亮村二组	肉牛	22	15
265	普化镇	小龙养殖场	普化八组	蛋鸡	6000	6000
266	普化镇	昌年养殖场	当院村一组	蛋鸡	3300	3300
267	普化镇	南山养殖场	马湾村二组	蛋鸡	5400	5400
268	普化镇	孝斌养殖场	全岭村二组	蛋鸡	8000	8000
269	普化镇	凤鸣养殖场	杨斜村二组	蛋鸡	4000	4000
270	三里镇	赵瑞强养殖场	南王村	蛋鸡	6000	
271	三里镇	好运养殖场	毛坪村二组	蛋鸡	2000	500

序号	镇（街）	名称	具体地址	养殖类型	存栏（头、羽）	年出栏（头、羽）
272	汤峪镇	何秀琴	汤峪镇河东	蛋鸡	1500	
273	汤峪镇	刘刚	汤峪镇峙峪	蛋鸡	1000	
274	汤峪镇	龚磊	龚家村	蛋鸡	1500	
275	汤峪镇	杨科民	小寺村	蛋鸡	2000	
276	华胥镇	寇鹏军	华胥镇吉湾村	蛋鸡	5000	5000
277	洩湖镇	东斌养鸡场	冯家村	蛋鸡	8000	8000
278	洩湖镇	鸿顺养鸡场	冯家村	蛋鸡	7000	7000
279	洩湖镇	怡瑞养鸡场	冯家村	蛋鸡	6000	6000
280	洩湖镇	永鑫养鸡场	冯家村	蛋鸡	8000	8000
281	洩湖镇	林兴养鸡场	冯家村	蛋鸡	5000	5000
282	洩湖镇	李进华养鸡场	铧嘴坪村	蛋鸡	6000	6000
283	洩湖镇	李小锋养鸡场	铧嘴坪村	蛋鸡	2600	2600
284	洩湖镇	陈广文鸡场	陈家沟村	蛋鸡	3000	3000
285	洩湖镇	赵宏宽鸡场	大兴村	蛋鸡	3000	3000
286	洩湖镇	赵选利鸡场	大兴村	蛋鸡	4500	4500
287	三官庙镇	蓝田县永祥种养专业合作社	龙曲村	蛋鸡	5000	5000

序号	镇（街）	名称	具体地址	养殖类型	存栏（头、羽）	年出栏（头、羽）
288	三官庙镇	蓝田县惜源祥种养农民专业合作社	牺惶岭	蛋鸡	3000	3000
289	三官庙镇	蓝田县秀岭农友种养农民专业合作社	牺惶岭	蛋鸡	6000	6000
290	孟村镇	西安众能恒泰农业科技有限公司	孟村镇怀珍坊村	蛋鸡	9500	
291	安村镇	昌达家庭农场	支尚村	蛋鸡	1000	1500
292	三里镇	鑫乐种养合作社	马河村一组	育雏鸡	2000	30000
293	焦岱镇	刘西红鸡	水泉	肉鸡	4000	2000
294	焦岱镇	樊岳武鸡	樊家坡	肉鸡	3000	3000
295	华胥镇	廖敏军	华胥镇西元峪一组	鸡	1600	2000
296	三官庙镇	蓝田县旭升养鸡场	龙曲村	肉鸡	7000	21000
297	三官庙镇	韩锦锦	龙门村	肉鸡	2000	4000
298	前卫镇	卫小平养殖场	东巩村三组	肉鸡	1500	6000
299	洩湖镇	于红刚羊场	冯家村	羊	180	160

附件 4 蓝田县畜禽规模养殖场粪污肥料化利用配套土地面积

序号	镇（街）	名称	具体地址	养殖类型	存栏（头、羽）	年出栏（头、羽）	配套土地面积（亩）
1	普化镇	恒兴养殖园	贺凹村四组	猪	1100	2000	19.96
2	普化镇	战宏养殖场	全岭村二组	猪	320	500	5.81
3	普化镇	土强养殖场	全岭村一组	猪	500	1000	9.07
4	三里镇	张哲明养殖场	贾沟村	猪	450	310	8.17
5	三里镇	杨党育养殖场	杨坡头	猪	330	600	5.99
6	三里镇	田基青养殖场	五里头村	猪	400	260	7.26
7	三里镇	李园锋养殖场	五里头村	猪	600	300	10.89
8	三里镇	小东种养合作社	捞池庄	猪	400	420	7.26
9	三里镇	平顺生态农业	桂张村	猪	400	450	7.26
10	三里镇	李土强养殖场	罗李村	猪	500	400	9.07
11	三里镇	赵跟海养殖场	杨村	猪	300	300	5.44
12	三里镇	宏图养殖场	杨村	猪	700	1000	12.70
13	三里镇	张兴彦养殖场	王坡村	猪	500	600	9.07
14	小寨镇	鑫和猪场	南寨	猪	350	200	6.35
15	小寨镇	山沟养殖场	小寨	猪	560	260	10.16

序号	镇（街）	名称	具体地址	养殖类型	存栏（头、羽）	年出栏（头、羽）	配套土地面积（亩）
16	小寨镇	圆梦养殖场	小寨	猪	310	150	5.63
17	焦岱镇	荣均妮	焦岱荣家沟	猪	300	200	5.44
18	焦岱镇	苏新海	焦岱街	猪	400	300	7.26
19	焦岱镇	徐维涛	焦岱荣家沟	猪	500	400	9.07
20	汤峪镇	杨利斌	汤峪镇石门	猪	700	1500	12.70
21	洩湖镇	蓝田绿城农庄	牛家口村	猪	3500	7100	63.52
22	洩湖镇	蓝田县卫毅猪场	冯家村	猪	700	1500	12.70
23	三官庙镇	杨顶村养猪场	杨顶村	猪	400	800	7.26
24	三官庙镇	蓝田石羊畜牧科技有限公司	过风岭村	猪	6000	150000	108.89
25	孟村镇	刘嘎	孟村镇代寨村	肉猪	600	1000	10.89
26	孟村镇	陈旗斌	孟村镇双水村	肉猪	400	550	7.26
27	孟村镇	蓝田县超旺养殖场	孟村镇怀珍坊村	肉猪	1500	3000	27.22
28	安村镇	潘科养殖场	吴庄村	猪	540	900	9.80
29	安村镇	陈朋涛	宋咀村	猪	4500	9000	81.67
30	前卫镇	恒丰养殖场	布村四组	猪	1200	2000	21.78

序号	镇（街）	名称	具体地址	养殖类型	存栏（头、羽）	年出栏（头、羽）	配套土地面积（亩）
31	前卫镇	天蓬养殖场	和谐村二组	猪	300	500	5.44
32	前卫镇	恒润养殖场	大亮村二组	猪	420	600	7.62
33	厚镇	李江涛	东咀村	黄牛	150		17.70
34	三里镇	崔娟养殖场	贾沟村	肉牛	100	40	6.56
35	三里镇	百合养殖场	五里头五组	奶牛	140		16.52
36	三里镇	陕西汇邦农业	魏家沟村二组	肉牛	450	100	29.54
37	三官庙镇	福盛养殖专业合作社养殖场	金山村	肉牛	160	100	10.50
38	孟村镇	蓝田县白鹿肉牛养殖场	孟村镇樊家村	肉牛	160	120	10.50
39	前卫镇	白鹿养殖公司	鹿走沟一组	肉牛	186	110	12.21
40	华胥镇	荣军涛	华胥镇旦村四组	羊	1300	600	8.84
41	三官庙镇	西安鑫龙门农林科技有限公司奶山羊养殖场	龙门村	奶羊	1300	600	8.84
42	孟村镇	陈旗斌	孟村镇双水村	奶羊	310		2.11
43	孟村镇	蓝田县小鹏家庭农场	孟村镇姚村	奶羊	210		1.43
44	普化镇	惠民养殖场	陈家滩三组	蛋鸡	19000	19000	13.79
45	普化镇	祥润养殖场	普化村二组	肉鸡	50000	300000	36.30

序号	镇（街）	名称	具体地址	养殖类型	存栏（头、羽）	年出栏（头、羽）	配套土地面积（亩）
46	三里镇	华秦	杨坡头	肉鸡	122300		88.78
47	三里镇	得康生态农业	乔村	蛋鸡	350000	100000	254.08
48	三里镇	佳乐养殖场	马河村一组	蛋鸡	30000	10000	21.78
49	小寨镇	东方养殖场	小寨	蛋鸡	12000		8.71
50	华胥镇	许兴社	华胥镇阿氏村一组	鹌鹑	15000	15000	10.89
51	洩湖镇	腾达养殖场	冯家村	雏鸡	100000	400000	72.59
52	洩湖镇	锦胜农业公司	陈家沟村	蛋鸡	36000	36000	26.13
53	洩湖镇	锦秋农业公司	璆湾村	肉、蛋鸡	10000	15000	7.26
54	洩湖镇	杜妮鸡场	杜家坪村	蛋鸡	14000	14000	10.16
55	三官庙镇	蓝田县核桃园蛋鸡养殖 合伙企业	南湾岭	蛋鸡	14000	14000	10.16
56	三官庙镇	盛杰鸡场	高坪村	肉鸡	11000	55000	7.99
57	安村镇	育昌农业	杨孔寺村	蛋鸡	150000	450000	108.89
58	安村镇	新华肉鸡	新华村	肉鸡	25000	100000	18.15
59	安村镇	晨晨肉鸡	新华村	肉鸡	15000	60000	10.89
60	安村镇	腾飞肉鸡	新华村	肉鸡	20000	80000	14.52

序号	镇（街）	名称	具体地址	养殖类型	存栏（头、羽）	年出栏（头、羽）	配套土地面积（亩）
61	安村镇	美茹肉鸡	新华村	肉鸡	10000	40000	7.26
62	安村镇	阳光农场	郭村	肉鸡	20000	80000	14.52
63	前卫镇	宏丰养殖场	和谐村七组	肉鸡	20000	60000	14.52
64	前卫镇	晨希养殖场	和谐村七组	蛋鸡	35000		25.41
65	前卫镇	新天鹰公棚	香村五组	赛鸽	11000		7.99
66	前卫镇	王金龙家庭农场	王庄村五组	肉鸡	10000	30000	7.26

附件 5 蓝田县畜禽规模以下养殖户粪污肥料化利用配套土地面积

序号	镇（街）	名称	具体地址	养殖类型	存栏（头、羽）	年出栏（头、羽）	配套土地面积（亩）
1	灞源镇	王鹏	杨家堡	猪	125	140	2.27
2	灞源镇	潘张继	南石门村	猪	110	125	2.00
3	灞源镇	曹二宏	柳泉沟村	猪	118	130	2.14
4	灞源镇	洪永岐	磨岔沟村	猪	113	156	2.05
5	九间房镇	方召	桐花沟	猪	200	320	3.63
6	九间房镇	李增利	小寨	猪	120	120	2.18
7	九间房镇	蔡青华	大寨	猪	100	80	1.81
8	厚镇	杨宏卫	水洼村	猪	80	120	1.45
9	普化镇	社民养殖场	杨斜村八组	猪	165	300	2.99
10	普化镇	瑞虎养殖场	杨斜村九组	猪	190	300	3.45
11	普化镇	民权养殖场	石韦村一组	猪	70	150	1.27
12	普化镇	向峰养殖场	全岭村二组	猪	210	300	3.81
13	普化镇	红安养殖场	全岭村二组	猪	120	200	2.18
14	普化镇	周毅养殖场	秋树庙二组	猪	270	400	4.90
15	普化镇	玉梅养殖场	栗家村三组	猪	150	300	2.72

序号	镇（街）	名称	具体地址	养殖类型	存栏（头、羽）	年出栏（头、羽）	配套土地面积（亩）
16	普化镇	武安养殖场	全岭村二组	猪	135	260	2.45
17	普化镇	小亚养殖场	景靳村二组	猪	165	200	2.99
18	普化镇	瑞年养殖场	张坪村一组	猪	150	200	2.72
19	普化镇	孝卫养殖场	清凉寺五组	猪	150	300	2.72
20	普化镇	普刚养殖场	民李村二组	猪	160	300	2.90
21	普化镇	小卫养殖场	张坪村一组	猪	150	300	2.72
22	普化镇	红伟养殖场	张坪村一组	猪	145	200	2.63
23	普化镇	永先养殖场	石韦村二组	猪	200	300	3.63
24	普化镇	康民养殖场	陈家滩四组	猪	120	300	2.18
25	普化镇	西峰养殖场	石韦村三组	猪	180	300	3.27
26	普化镇	杨涛养殖场	民李村四组	猪	100	200	1.81
27	普化镇	蓝翔养殖场	民李村四组	猪	250	400	4.54
28	普化镇	天蓬养殖场	罗圈村三组	猪	120	300	2.18
29	普化镇	小军养殖场	民李村四组	猪	170	300	3.09
30	普化镇	普安养殖场	全岭村二组	猪	120	200	2.18
31	普化镇	小安养殖场	当院村六组	猪	220	400	3.99

序号	镇（街）	名称	具体地址	养殖类型	存栏（头、羽）	年出栏（头、羽）	配套土地面积（亩）
32	三里镇	王卫养殖场	贾沟村	猪	75	100	1.36
33	三里镇	张锁年养殖场	贾沟村	猪	130	120	2.36
34	三里镇	张新陆养殖场	杨坡头	猪	80	60	1.45
35	三里镇	宋向红养殖场	南王村	猪	100	50	1.81
36	三里镇	王宁养殖场	南王村四组	猪	145	100	2.63
37	三里镇	季缠民养殖场	南王村	猪	100	80	1.81
38	三里镇	任兴武养殖场	桂张村	猪	80	60	1.45
39	三里镇	周创养殖场	樊家村	猪	200	230	3.63
40	三里镇	赵锋暄养殖场	罗李村	猪	200	230	3.63
41	三里镇	奥兴茂生猪养殖场	魏家沟村七组	猪	200	400	3.63
42	三里镇	巾帼养殖场	魏家沟村四组	猪	210	450	3.81
43	三里镇	陶延安养殖场	柴寨村	猪	100	200	1.81
44	三里镇	省涛家庭农场	柴寨村	猪	180	200	3.27
45	三里镇	王西犬养殖场	柴寨村	猪	150	140	2.72
46	三里镇	赵欢乐养殖场	杨村	猪	151	180	2.74
47	三里镇	红刚养猪场	杨村	猪	200	240	3.63

序号	镇（街）	名称	具体地址	养殖类型	存栏（头、羽）	年出栏（头、羽）	配套土地面积（亩）
48	三里镇	张平义养殖场	王坡村	猪	100	80	1.81
49	三里镇	张奖励养殖场	王坡村	猪	100	70	1.81
50	三里镇	武青利养殖场	王坡村	猪	100	100	1.81
51	三里镇	乐鑫养殖场	王坡村	猪	150	180	2.72
52	蓝关街办	林宁科	尧山村	猪	105	160	1.91
53	蓝关街办	吕西平	蒋寨村	猪	50	90	0.91
54	蓝关街办	董土田	蒋寨村	猪	35	80	0.64
55	蓝关街办	陈广社	坡底村	猪	70	130	1.27
56	蓝关街办	史选民	坡底村	猪	56	60	1.02
57	蓝关街办	贾向阳	贾河滩村	猪	98	150	1.78
58	蓝关街办	赵大红	贾河滩村	猪	80	60	1.45
59	蓝关街办	刘高勃	宣堡村	猪	120	90	2.18
60	蓝关街办	乐安平	徐家山村	猪	170	310	3.09
61	蓝关街办	邵保儒	徐家山村	猪	110	180	2.00
62	蓝关街办	李新富	营上村	猪	170	210	3.09
63	辋川镇	吴桂兰	辋川镇闫家村	猪	47	55	0.85

序号	镇（街）	名称	具体地址	养殖类型	存栏（头、羽）	年出栏（头、羽）	配套土地面积（亩）
64	辋川镇	王升娃	辋川镇白家坪村	猪	51	70	0.93
65	小寨镇	乐乐养殖场	蔡家岩	猪	200	80	3.63
66	小寨镇	陈公利	岱峪	猪	150	80	2.72
67	焦岱镇	荣军	焦岱荣家沟	猪	150	100	2.72
68	焦岱镇	樊均虎	焦岱荣家沟	猪	120	80	2.18
69	焦岱镇	曹国荣	焦岱荣家沟	猪	120	80	2.18
70	焦岱镇	荣一波	侯家扁	猪	200	150	3.63
71	焦岱镇	王金龙	焦岱荣家沟	猪	200	150	3.63
72	焦岱镇	徐愿利	焦岱荣家沟	猪	200	150	3.63
73	汤峪镇	汤军涛	汤峪镇汤石	猪	100	200	1.81
74	汤峪镇	赵绪奇	汤峪镇联丰	猪	120	200	2.18
75	汤峪镇	韩亮亮	汤峪镇巨庆	猪	100	200	1.81
76	汤峪镇	胡军辉	汤峪镇石门	猪	200	300	3.63
77	汤峪镇	洪维持	汤峪镇洪寨	猪	100	200	1.81
78	汤峪镇	侯清理	侯家村	猪	50	100	0.91
79	汤峪镇	侯有利	侯家村	猪	30	60	0.54

序号	镇（街）	名称	具体地址	养殖类型	存栏（头、羽）	年出栏（头、羽）	配套土地面积（亩）
80	汤峪镇	侯东虎	侯家村	猪	60	70	1.09
81	汤峪镇	倪海珉	侯家村	猪	100	80	1.81
82	汤峪镇	侯顺友	侯家村	猪	50	60	0.91
83	汤峪镇	龚军利	龚家村	猪	100	80	1.81
84	汤峪镇	杨穆刚	柿园村	猪	150	120	2.72
85	汤峪镇	杨汉利	柿园村	猪	120	100	2.18
86	汤峪镇	杨永强	敬家村	猪	50	80	0.91
87	汤峪镇	范桂花	史家寨	猪	60	100	1.09
88	汤峪镇	朱晓朋	史家寨	猪	50	80	0.91
89	汤峪镇	肖可	肖坡	猪	100	120	1.81
90	汤峪镇	温金辉	肖坡	猪	100	80	1.81
91	汤峪镇	杨正利	肖坡	猪	150	120	2.72
92	汤峪镇	陈小华	孙坡	猪	110	90	2.00
93	汤峪镇	杨军民	姚寨村	猪	90	70	1.63
94	华胥镇	赵昌娃	华胥镇西张村二组	猪	198	232	3.59
95	华胥镇	蔺育强	华胥镇西张村	猪	83	153	1.51

序号	镇（街）	名称	具体地址	养殖类型	存栏（头、羽）	年出栏（头、羽）	配套土地面积（亩）
96	华胥镇	寇娜	华胥镇西张村	猪	111	63	2.01
97	华胥镇	丁建升	华胥镇西张村	猪	180	362	3.27
98	华胥镇	水兴旺	华胥镇西张村二组	猪	130	100	2.36
99	华胥镇	贾德民	华胥镇西元峪二组	猪	196	300	3.56
100	华胥镇	张海浪	华胥镇羊茂山一组	猪	200	85	3.63
101	华胥镇	黄天才	华胥镇新街村	猪	283	352	5.14
102	华胥镇	周颖颖	华胥镇孟岩村五组	猪	63	102	1.14
103	华胥镇	杨增昌	华胥镇王坪村	猪	40	63	0.73
104	华胥镇	鹿朋周	华胥镇上雷村一组	猪	55	56	1.00
105	洩湖镇	闫广文猪场	牛家口村	猪	120	300	2.18
106	洩湖镇	闫光丽猪场	牛家口村	猪	260	500	4.72
107	洩湖镇	李小卫猪场	徐梁坡村	猪	200	400	3.63
108	洩湖镇	雷宝利猪场	十里铺村	猪	180	360	3.27
109	洩湖镇	李君猪场	马王村	猪	130	250	2.36
110	洩湖镇	崔磊猪场	前李坪村	猪	120	200	2.18
111	洩湖镇	闫建平猪场	唐沟村	猪	120	230	2.18

序号	镇（街）	名称	具体地址	养殖类型	存栏（头、羽）	年出栏（头、羽）	配套土地面积（亩）
112	洩湖镇	田重养猪场	洩湖村	猪	146	230	2.65
113	洩湖镇	李富林猪场	铧嘴坪村	猪	170	320	3.09
114	洩湖镇	张战权猪场	沙河村	猪	200	370	3.63
115	三官庙镇	庞争丽	龙门村	猪	43	100	0.78
116	三官庙镇	谢选民	南湾岭	猪	70	180	1.27
117	三官庙镇	高养会	南湾岭	猪	50	100	0.91
118	三官庙镇	张端刚	高坪村	猪	80	160	1.45
119	三官庙镇	蓝田县明鑫养殖场	曹湾村	猪	60	120	1.09
120	三官庙镇	伍建国致富养殖厂	里峪湾	猪	80	160	1.45
121	三官庙镇	王萍生	高坪村	猪	45	90	0.82
122	三官庙镇	代新权	新房村	猪	100	200	1.81
123	三官庙镇	蓝田县锋利养殖场	曹湾村	猪	100	200	1.81
124	三官庙镇	蓝田县名剑养猪场	新房村	猪	120	200	2.18
125	三官庙镇	蓝田县胜利养殖业 厂	曹湾村	猪	90	180	1.63
126	三官庙镇	蓝田县社锋养殖厂	新房村	猪	50	100	0.91
127	三官庙镇	张军	曹湾村	猪	110	200	2.00

序号	镇（街）	名称	具体地址	养殖类型	存栏（头、羽）	年出栏（头、羽）	配套土地面积（亩）
128	三官庙镇	西安寿丰生态农场	里峪湾	猪	150	300	2.72
129	三官庙镇	张小卫	高坪村	猪	120	200	2.18
130	孟村镇	刘九玲	孟村镇代寨村	肉猪	200	320	3.63
131	孟村镇	辛社会	孟村镇樊家村	肉猪	70	120	1.27
132	孟村镇	方育鑫	孟村镇石官寨村	肉猪	80	150	1.45
133	孟村镇	屈科利	孟村镇胡家村	肉猪	200	220	3.63
134	孟村镇	蓝田县权顺家庭农场	孟村镇康禾村	肉猪	200	320	3.63
135	孟村镇	张选刚	孟村镇郗家街村	肉猪	75	80	1.36
136	安村镇	养民养猪场	杨刘坡村	猪	260	300	4.72
137	安村镇	兴盛养殖场	龙村	猪	80	120	1.45
138	安村镇	郑民安	府庄村	猪	80	100	1.45
139	安村镇	郑强卫	府庄村	猪	30	50	0.54
140	安村镇	郑金超	府庄村	猪	55	80	1.00
141	安村镇	郑金龙	府庄村	猪	61	90	1.11
142	安村镇	郑新民	府庄村	猪	25	60	0.45
143	安村镇	郑应利	府庄村	猪	50	90	0.91

序号	镇（街）	名称	具体地址	养殖类型	存栏（头、羽）	年出栏（头、羽）	配套土地面积（亩）
144	安村镇	谢立功	府庄村	猪	55	100	1.00
145	安村镇	郑军田	府庄村	猪	35	60	0.64
146	安村镇	谢宏安	府庄村	猪	80	120	1.45
147	安村镇	郑新昌	府庄村	猪	85	130	1.54
148	安村镇	谢志锋	府庄村	猪	50	90	0.91
149	安村镇	郑云锋	府庄村	猪	35	60	0.64
150	安村镇	郑余安	府庄村	猪	20	50	0.36
151	安村镇	查洪波	府庄村	猪	50	80	0.91
152	前卫镇	平利养殖场	布村二组	猪	200	300	3.63
153	前卫镇	海宏养殖场	和谐村四组	猪	200	300	3.63
154	前卫镇	龙昌养殖场	和谐村二组	猪	80	120	1.45
155	前卫镇	罗宇养殖场	滕寨村	猪	80	130	1.45
156	前卫镇	兴贵养殖场	滕寨村	猪	50	80	0.91
157	前卫镇	培龙养殖场	滕寨村	猪	120	150	2.18
158	前卫镇	军安养殖场	滕寨村	猪	130	200	2.36
159	前卫镇	小红养殖场	田湾村二组	猪	50	80	0.91

序号	镇（街）	名称	具体地址	养殖类型	存栏（头、羽）	年出栏（头、羽）	配套土地面积（亩）
160	前卫镇	平安养殖场	安岱村一组	猪	40	70	0.73
161	前卫镇	永安养殖场	安岱村一 组	猪	40	60	0.73
162	前卫镇	元峰养殖场	安岱村三组	猪	60	100	1.09
163	前卫镇	冯宝锋	西巩村五组	猪	80	150	1.45
164	前卫镇	冯宝峰	西巩村五组	猪	120	200	2.18
165	前卫镇	王新甫养殖场	王庄村九组	猪	200	300	3.63
166	前卫镇	林鹏佳利养殖场	大亮村一组	猪	60	150	1.09
167	前卫镇	陈卫卫养殖场	大亮村一组	猪	40	60	0.73
168	前卫镇	伊缘养殖场	大亮村二组	猪	120	200	2.18
169	前卫镇	王浩养殖场	大亮村二组	猪	100	150	1.81
170	前卫镇	康群狗养殖场	大亮村二组	猪	180	300	3.27
171	前卫镇	新建家庭农场	大亮村三组	猪	220	400	3.99
172	前卫镇	福泰养殖场	大亮村三组	猪	260	400	4.72
173	前卫镇	红泉养殖场	大亮村三组	猪	40	60	0.73
174	前卫镇	新让养殖场	大亮村三组	猪	40	60	0.73
175	前卫镇	春辉养殖场	大亮村九组	猪	70	100	1.27

序号	镇（街）	名称	具体地址	养殖类型	存栏（头、羽）	年出栏（头、羽）	配套土地面积（亩）
176	前卫镇	康才养殖场	大亮村九组	猪	50	80	0.91
177	前卫镇	小武养殖场	大亮村四组	猪	40	60	0.73
178	前卫镇	恒瑞专业合作社	大亮村七组	猪	160	200	2.90
179	前卫镇	乐福养殖场	大亮村十组	猪	65	200	1.18
180	前卫镇	长虹养殖场	石槽村二组	猪	260	400	4.72
181	前卫镇	徐建宏养殖场	徐堰村三组	猪	50	80	0.91
182	前卫镇	建康养殖场	康庄村七组	猪	60	80	1.09
183	前卫镇	养锋种养园	康庄村四组	猪	80	150	1.45
184	前卫镇	海荣养殖场	徐河村二组	猪	200	300	3.63
185	前卫镇	俊朋养殖场	徐河村八组	猪	60	80	1.09
186	前卫镇	利隆养殖场	谢湾村三组	猪	60	100	1.09
187	前卫镇	李涛养殖场	谢湾村三组	猪	80	120	1.45
188	前卫镇	刘志勃养殖场	吴村庙二组	猪	80	120	1.45
189	前卫镇	王立才养殖场	吴村庙六组	猪	50	80	0.91
190	前卫镇	陈愿养殖场	鹿走沟七组	猪	120	200	2.18
191	前卫镇	陈养军养殖场	将军村五组	猪	180	200	3.27

序号	镇（街）	名称	具体地址	养殖类型	存栏（头、羽）	年出栏（头、羽）	配套土地面积（亩）
192	前卫镇	马英锋养殖场	将军村二组	猪	200	300	3.63
193	九间房镇	木碰娃	峪口	奶牛	6		0.71
194	三里镇	杜芳养殖场	贾沟村	奶牛	7		0.83
195	三里镇	吕朋强养殖场	乔村	奶牛	20		2.36
196	三里镇	吕朋利养殖场	乔村	奶牛	21		2.48
197	三里镇	席露养殖场	席家河	奶牛	19		2.24
198	三里镇	百合养殖场	五里头五组	奶牛	140		16.52
199	三里镇	王保民养殖场	捞池庄	奶牛	5		0.59
200	三里镇	张彦刚养殖场	捞池庄	奶牛	7		0.83
201	三里镇	张向阳养殖场	桂张村	奶牛	7		0.83
202	三里镇	张小涛养殖场	李后村	奶牛	6		0.71
203	三里镇	张建启养殖场	樊家村	奶牛	6		0.71
204	三里镇	鑫源奶牛养殖场	青羊庄	奶牛	7		0.83
205	三里镇	小成奶牛养殖场	白羊寨	奶牛	10		1.18
206	三里镇	广安奶牛养殖场	白羊寨	奶牛	25	5	2.95
207	蓝关街办	谢西涛	大寨村	奶牛	42		4.96

序号	镇（街）	名称	具体地址	养殖类型	存栏（头、羽）	年出栏（头、羽）	配套土地面积（亩）
208	蓝关街办	马正亭	大寨村	奶牛	7		0.83
209	蓝关街办	贺小民	大寨村	奶牛	7		0.83
210	蓝关街办	苟鹏	大寨村	奶牛	8		0.94
211	蓝关街办	张伟	营上村	奶牛	14		1.65
212	蓝关街办	负权辉	西寨村	奶牛	7		0.83
213	焦岱镇	陈生运	陈生运	奶牛	8		0.94
214	汤峪镇	王新强	汤峪镇高堡	奶牛	20	15	2.36
215	汤峪镇	侯永刚	侯家村	奶牛	8		0.94
216	华胥镇	陈答虎	华胥镇新街村三组	奶牛	5		0.59
217	华胥镇	支勃	华胥镇杨庄村一组	奶牛	21		2.48
218	华胥镇	许新涛	华胥镇阿氏村一组	奶牛	6		0.71
219	华胥镇	寇平利	华胥镇吉湾村	奶牛	5		0.59
220	华胥镇	姚西平	华胥镇孟岩村十组	奶牛	5		0.59
221	洩湖镇	马养顺奶牛场	牛家口村	奶牛	33	5	3.90
222	洩湖镇	李乃坤奶牛场	徐梁坡村	奶牛	31	7	3.66
223	洩湖镇	陈兴利奶牛场	陈家沟村	奶牛	23	9	2.71

序号	镇（街）	名称	具体地址	养殖类型	存栏（头、羽）	年出栏（头、羽）	配套土地面积（亩）
224	洩湖镇	兀梁牛场	兀家岩村	奶牛	22	5	2.60
225	孟村镇	陈峰波	孟村镇怀珍坊村	奶牛	70		8.26
226	孟村镇	西安市奶牛育种中心	孟村镇姚村	奶牛	58		6.85
227	前卫镇	东升养殖场	安岱村一组	奶牛	60	20	7.08
228	前卫镇	培博养殖场	香村五组	奶牛	20	10	2.36
229	灞源镇	陈平	西河寨村	肉牛	30	10	1.97
230	灞源镇	孟宏娃	柳泉沟村	肉牛	30	18	1.97
231	玉山镇	王牲口	山王村	肉牛	32	12	2.10
232	玉山镇	刘增增	峒峪村	肉牛	36	11	2.36
233	玉山镇	翟立锋	翟家村	肉牛	32	12	2.10
234	玉山镇	贾余良	闫河村	肉牛	80	50	5.25
235	九间房镇	蒋远涛	九间房	肉牛	15	13	0.98
236	三里镇	李小峰养殖场	贾沟村	肉牛	45	13	2.95
237	三里镇	李宝峰养殖场	樊家村	肉牛	50	15	3.28
238	焦岱镇	苏季学	焦岱街	肉牛	20	12	1.31
239	汤峪镇	王玮光	汤峪镇高堡	肉牛	12	10	0.79

序号	镇（街）	名称	具体地址	养殖类型	存栏（头、羽）	年出栏（头、羽）	配套土地面积（亩）
240	汤峪镇	雷学正	汤峪镇高堡	肉牛	12	10	0.79
241	汤峪镇	韩卫奎	汤峪镇尖角	肉牛	16	10	1.05
242	汤峪镇	陈拾斤	汤峪镇尖角	肉牛	15	10	0.98
243	汤峪镇	王志江	汤峪镇尖角	肉牛	13	10	0.85
244	华胥镇	陈答虎	华胥镇新街村三组	肉牛	24	10	1.58
245	华胥镇	侯旭波	华胥镇吉湾村二组	肉牛	11	15	0.72
246	华胥镇	张小梅	华胥镇旦村三组	肉牛	43	26	2.82
247	华胥镇	孟前进	华胥镇杨庄村二组	肉牛	78	63	5.12
248	洩湖镇	贺文利牛场	十里铺村	肉牛	21	16	1.38
249	洩湖镇	崔波牛场	前李坪村	肉牛	15	23	0.98
250	三官庙镇	庞选联	龙曲村	肉牛	10	10	0.66
251	三官庙镇	葛虎	南湾岭	肉牛	15	12	0.98
252	三官庙镇	宋朋朋	胡家窑	肉牛	10	10	0.66
253	三官庙镇	王磊磊	金山村	肉牛	14	12	0.92
254	三官庙镇	伍花利	里峪湾	肉牛	30	10	1.97
255	三官庙镇	蓝田县鹏源种养业有限公司	冯岭村	肉牛	40	10	2.63

序号	镇（街）	名称	具体地址	养殖类型	存栏（头、羽）	年出栏（头、羽）	配套土地面积（亩）
256	三官庙镇	常青牛场	高坪村	肉牛	45	10	2.95
257	三官庙镇	李向红	曹湾村	肉牛	30	10	1.97
258	孟村镇	胡中林	孟村镇樊家村	肉牛	15	10	0.98
259	孟村镇	段蓬勃	孟村镇段家村	肉牛	60	45	3.94
260	孟村镇	段小林	孟村镇段家村	肉牛	15	10	0.98
261	孟村镇	郝宾延	孟村镇怀珍坊村	肉牛	22	13	1.44
262	前卫镇	冯磊	西巩村五组	肉牛	40	30	2.63
263	前卫镇	天英养殖场	大亮村二组	肉牛	26	18	1.71
264	前卫镇	信卫养殖场	大亮村二组	肉牛	22	15	1.44
265	普化镇	小龙养殖场	普化八组	蛋鸡	6000	6000	4.36
266	普化镇	昌年养殖场	当院村一组	蛋鸡	3300	3300	2.40
267	普化镇	南山养殖场	马湾村二组	蛋鸡	5400	5400	3.92
268	普化镇	孝斌养殖场	全岭村二组	蛋鸡	8000	8000	5.81
269	普化镇	凤鸣养殖场	杨斜村二组	蛋鸡	4000	4000	2.90
270	三里镇	赵瑞强养殖场	南王村	蛋鸡	6000		4.36
271	三里镇	好运养殖场	毛坪村二组	蛋鸡	2000	500	1.45

序号	镇（街）	名称	具体地址	养殖类型	存栏（头、羽）	年出栏（头、羽）	配套土地面积（亩）
272	汤峪镇	何秀琴	汤峪镇河东	蛋鸡	1500		1.09
273	汤峪镇	刘刚	汤峪镇峙峪	蛋鸡	1000		0.73
274	汤峪镇	龚磊	龚家村	蛋鸡	1500		1.09
275	汤峪镇	杨科民	小寺村	蛋鸡	2000		1.45
276	华胥镇	寇鹏军	华胥镇吉湾村	蛋鸡	5000	5000	3.63
277	洩湖镇	东斌养鸡场	冯家村	蛋鸡	8000	8000	5.81
278	洩湖镇	鸿顺养鸡场	冯家村	蛋鸡	7000	7000	5.08
279	洩湖镇	怡瑞养鸡场	冯家村	蛋鸡	6000	6000	4.36
280	洩湖镇	永鑫养鸡场	冯家村	蛋鸡	8000	8000	5.81
281	洩湖镇	林兴养鸡场	冯家村	蛋鸡	5000	5000	3.63
282	洩湖镇	李进华养鸡场	铧嘴坪村	蛋鸡	6000	6000	4.36
283	洩湖镇	李小锋养鸡场	铧嘴坪村	蛋鸡	2600	2600	1.89
284	洩湖镇	陈广文鸡场	陈家沟村	蛋鸡	3000	3000	2.18
285	洩湖镇	赵宏宽鸡场	大兴村	蛋鸡	3000	3000	2.18
286	洩湖镇	赵选利鸡场	大兴村	蛋鸡	4500	4500	3.27
287	三官庙镇	蓝田县永祥种养专业合作社	龙曲村	蛋鸡	5000	5000	3.63

序号	镇（街）	名称	具体地址	养殖类型	存栏（头、羽）	年出栏（头、羽）	配套土地面积（亩）
288	三官庙镇	蓝田县惜源祥种养农民专业合作社	恧惶岭	蛋鸡	3000	3000	2.18
289	三官庙镇	蓝田县秀岭农友种养农民专业合作社	恧惶岭	蛋鸡	6000	6000	4.36
290	孟村镇	西安众能恒泰农业科技有限公司	孟村镇怀珍坊村	蛋鸡	9500		6.90
291	安村镇	昌达家庭农场	支尚村	蛋鸡	1000	1500	0.73
292	三里镇	鑫乐种养合作社	马河村一组	育雏鸡	2000	30000	1.45
293	焦岱镇	刘西红鸡	水泉	肉鸡	4000	2000	2.90
294	焦岱镇	樊岳武鸡	樊家坡	肉鸡	3000	3000	2.18
295	华胥镇	廖敏军	华胥镇西元峪一组	鸡	1600	2000	1.16
296	三官庙镇	蓝田县旭升养鸡场	龙曲村	肉鸡	7000	21000	5.08
297	三官庙镇	韩锦锦	龙门村	肉鸡	2000	4000	1.45
298	前卫镇	卫小平养殖场	东巩村三组	肉鸡	1500	6000	1.09
299	洩湖镇	于红刚羊场	冯家村	羊	180	160	0.13

附件 6 蓝田县重点工程投资表

项目名称	项目建设单位	建设地点	建设年限	建设性质	建设规模/主要内容/投资
养殖设施改造项目	/	蓝田县	1 年	改建	进行全县的肉鸡、蛋鸡、生猪、肉牛、奶山羊养殖设施改造提升，计划投资 5000 万元。
陕西得康生态农业科技有限公司 100 万羽蛋鸡现代化规模养殖示范园区项目。	陕西得康生态农业科技有限公司	三里镇乔村	1 年	新建	建设现代化规模蛋鸡示范园区，引进和推广世界一流的海兰高产蛋鸡，建设全封闭的蛋鸡舍，配置自动化蛋鸡给料给水、拣蛋、清粪、温湿调控等现代化蛋鸡饲养设施，规模 100 万羽蛋鸡，计划投资 1.3 亿元。
生猪标准化规模养殖项目	/	安村镇、普化镇、前卫镇、洩湖镇	5 年	新建	建设大中型标准化养猪场 20 个，重点支持生猪生产、环境控制、动物防疫、粪污资源化利用等环节标准化改造和设备更新，计划投资 500 万元。
石羊 30 万头生猪产加销一体化项目	陕西石羊农业科技股份有限公司	三官庙镇、三里镇、厚镇	5 年	新建	建设 30 万头生猪产加销一体化项目，促进三产深度融合，计划投资 7.2 亿元。
奶山羊规模养殖和专业村建设项目	/	三官庙镇、厚镇、玉山镇、九间房镇、蓝桥镇	5 年	改建	进行圈舍改造、良种引进；支持奶山羊规模养殖场扩群增栏、奶山羊适度规模养殖和专业村建设，计划投资 1500 万元。
标准化鸡场转型升级项目	/	安村镇、普化镇、前卫镇、三里镇	2 年	改建	进行肉鸡圈舍及设施提升改造，计划投资 500 万元。
建立畜禽规模养殖场和规模以下养殖户畜禽粪污资源化利用台账	/	蓝田县	1 年	新建	进行全县规模养殖场和规模以下养殖户畜禽粪污资源化利用台账，计划投资 40 万元。

附件 7 蓝田县各镇（街）耕园林草地类统计表

单位：平方米

镇（街）	耕地	种植园用地	林地	草地	总计
安村镇	6943138.72	1474026.11	26118655.94	475293.73	35011114.50
灞源镇	8112513.57	639736.64	171730754.11	332072.00	180815076.32
葛牌镇	4832360.52	321121.58	182372201.76	239906.67	187765590.53
厚镇	7884631.94	6009085.07	68872378.51	279521.58	83045617.10
华胥镇	11982735.92	19088463.70	32506676.07	3352314.40	66930190.09
焦岱镇	7440290.43	1854445.40	29312695.95	190999.35	38798431.13
九间房镇	7183207.72	2286714.15	103612377.46	306997.89	113389297.22
蓝关街道	6947405.27	1872422.43	28814748.26	659948.27	38294524.23
蓝桥镇	5311420.37	497873.29	104978070.06	189094.14	110976457.86
孟村镇	5910723.97	5877827.37	24252213.02	483295.36	36524059.72
普化镇	15149915.49	11467504.93	98928734.65	1333774.09	126879929.16
前卫镇	10095758.81	1493611.47	26219595.84	610677.77	38419643.89
三官庙镇	27215636.45	11948181.62	51855143.54	6704162.83	97723124.44
三里镇	9016488.81	5489612.36	38275248.57	1656740.73	54438090.47
汤峪镇	19640630.79	1977997.34	114889191.82	332597.17	136840417.12
辋川镇	2051369.99	438951.07	276779603.90	241002.72	279510927.68
小寨镇	2751964.05	1945523.09	83853229.90	148790.59	88699507.63
洩湖镇	15732461.11	13920441.27	48510858.84	4827596.15	82991357.37
玉山镇	8404588.90	4871512.71	27787471.58	546041.27	41609614.46
总计	182607242.83	93475051.60	1539669849.78	22910826.71	1838662970.92