

# 蓝田县灞源镇国土空间规划

## (2021—2035年)

【征求意见稿】

灞源镇人民政府



# 前言

为深入贯彻落实习近平新时代中国特色社会主义思想，奋力谱写灞源镇高质量发展新篇章，按照国家、陕西省、西安市要求，结合蓝田县灞源镇实际，编制《蓝田县灞源镇国土空间规划（2021-2035年）》（以下简称《规划》）。

《规划》是对《西安市国土空间总体规划（2021—2035年）》和《蓝田县国土空间总体规划（2021—2035年）》的细化落实和具体安排，是引导全域国土空间资源保护、开发利用和修复落地、指导各类建设的基础，是实施国土空间用途管制、核发建设规划许可、编制详细规划和相关专项规划的基本依据。

# 目 录

01 规划概述

02 目标定位

03 空间格局

04 镇区规划

05 支撑体系

06 实施保障

01

规划概述

## ■ 1.1 指导思想

以习近平新时代中国特色社会主义思想为指导，全面贯彻党的二十大精神及习近平总书记来陕考察和瞻仰延安革命纪念地时的重要讲话重要指示精神，坚持以人民为中心，全面贯彻新发展理念，构建新发展格局，着力推动高质量发展，深入落实国家“一带一路”、新时代推进西部大开发形成新格局、黄河流域生态保护和高质量发展等战略部署，统筹发展和安全，坚持保护好口粮田、守好大秦岭，严守耕地保护红线和生态安全底线，合理安排生态、生产、生活和文化空间，优化国土空间发展格局，全面提升国土空间治理体系和治理能力现代化水平，实现镇域国土空间开发保护更高质量、更有效率、更加公平、更可持续。

## ■ 1.2 规划范围与期限

规划范围为灞源镇行政辖区：**含11个行政村**

镇域国土面积：**186.91平方公里**

规划期限：**2021-2035年**

02

目标定位



## ■ 2.1 战略定位

### 秦岭北麓文化旅游名镇

以灞源山水文化为内涵，充分发挥镇域历史文化资源、生态旅游资源和红色文化资源优势，加强区域特色文化资源保护，强化文旅产业培育，协同蓝田文化旅游产业发展，形成具有影响力的精品旅游目的地

### 林下种植生态产业基地

依托区域内森林、林地及其生态环境，充分利用林阴优势，巩固现有中药材、食用菌等林下种植，使农林各业实现资源共享、优势互补、循环相生、协调发展



## ■ 2.2 规划目标



**农业空间**  
特色振兴、乡村和美

**生态空间**  
山清水秀、安全稳固



**城镇空间**  
魅力和谐、宜居宜业

**文化空间**  
特色凸显、璀璨炫美





03

空间格局

# 3.1 构建开发保护总体新格局

## “一心两轴带三片区” 总体格局

一心

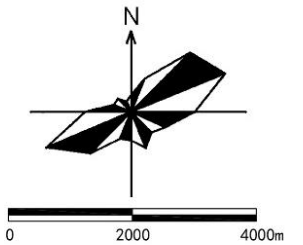
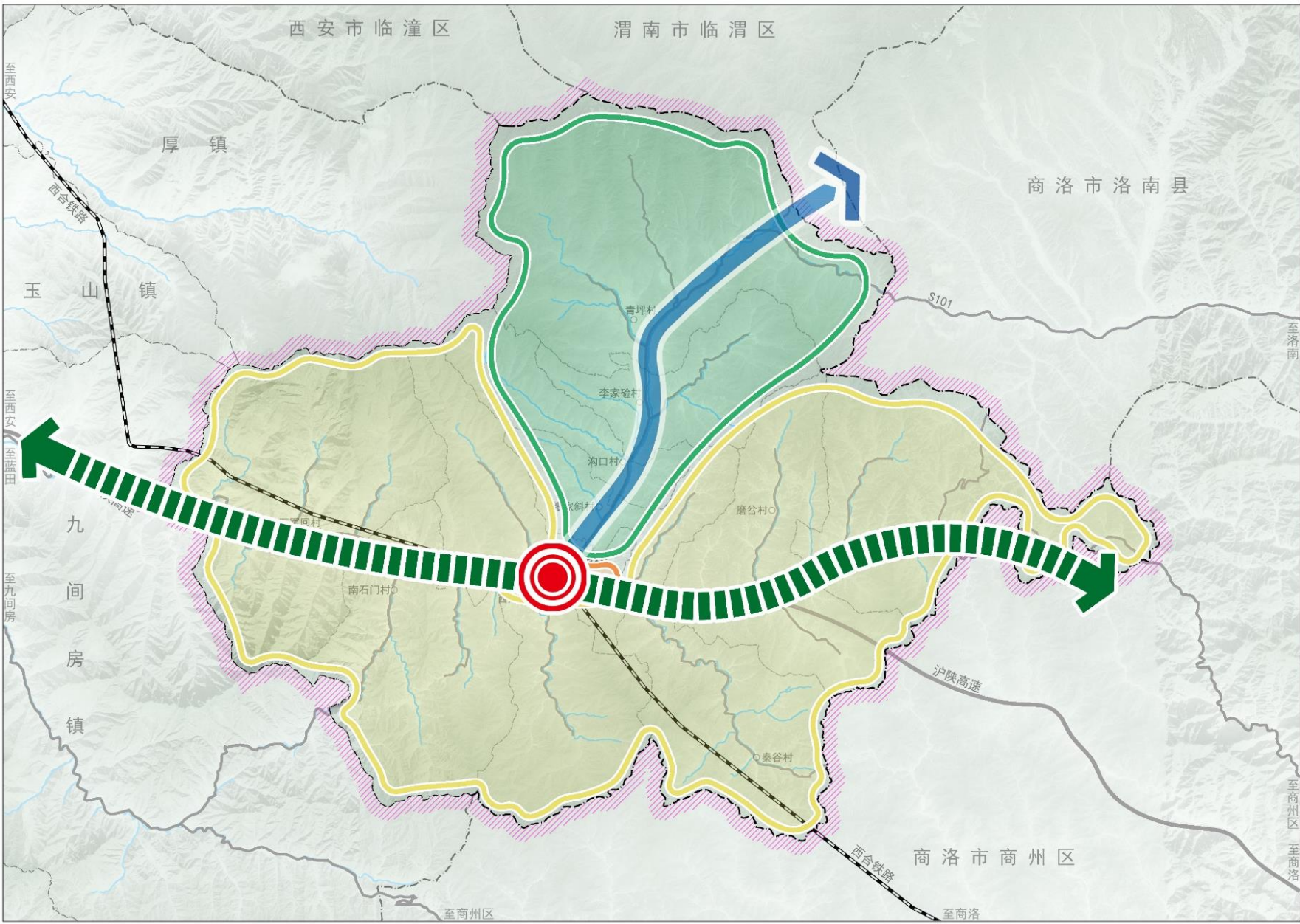
以镇区为主的城镇综合服务中心

两轴

南北向沿S101的城乡旅游发展带，东西向沿沪陕高速的城乡综合发展轴

三片区

中部综合服务发展片区、北部山地农业发展片区和南部生态人文发展片区



图例

- 城镇综合服务中心
- 城乡综合发展轴
- 城乡旅游发展带
- 综合服务发展片区
- 生态人文发展片区
- 山地农业发展片区
- 铁路
- 高速公路
- 国道、省道
- 县级公路
- 乡镇公路
- 河流水面
- 市界
- 县、区界
- 镇、街道界
- 村界
- 镇政府驻地
- 村委会驻地

## ■ 3.2 统筹划定落实三条控制线

按照耕地和永久基本农田、生态保护红线、城镇开发边界的优先序，统筹划定落实三条控制线，确保**三条控制线不交叉不重叠不冲突**，纳入“**一张图**”系统，作为国土空间用途管制的基本依据。



应划尽划、应保尽保  
优先划定耕地和永久基本农田



坚持保护优先、突出重点、科学评估  
划定生态保护红线



基于资源环境承载能力、用地开发适宜性  
等综合因素合理划定城镇开发边界



## ■ 3.3 振兴和美特色的农业空间



优化现代农业生产空间



引导村庄分类发展



推进村庄人居环境综合整治



提升基础设施、公服设施水平

促进乡村振兴  
建设和美宜居乡村



## ■ 3.4 保育稳固秀美的生态空间

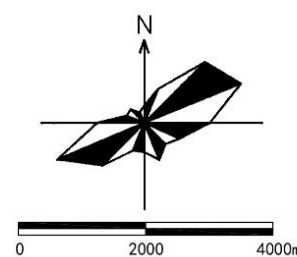
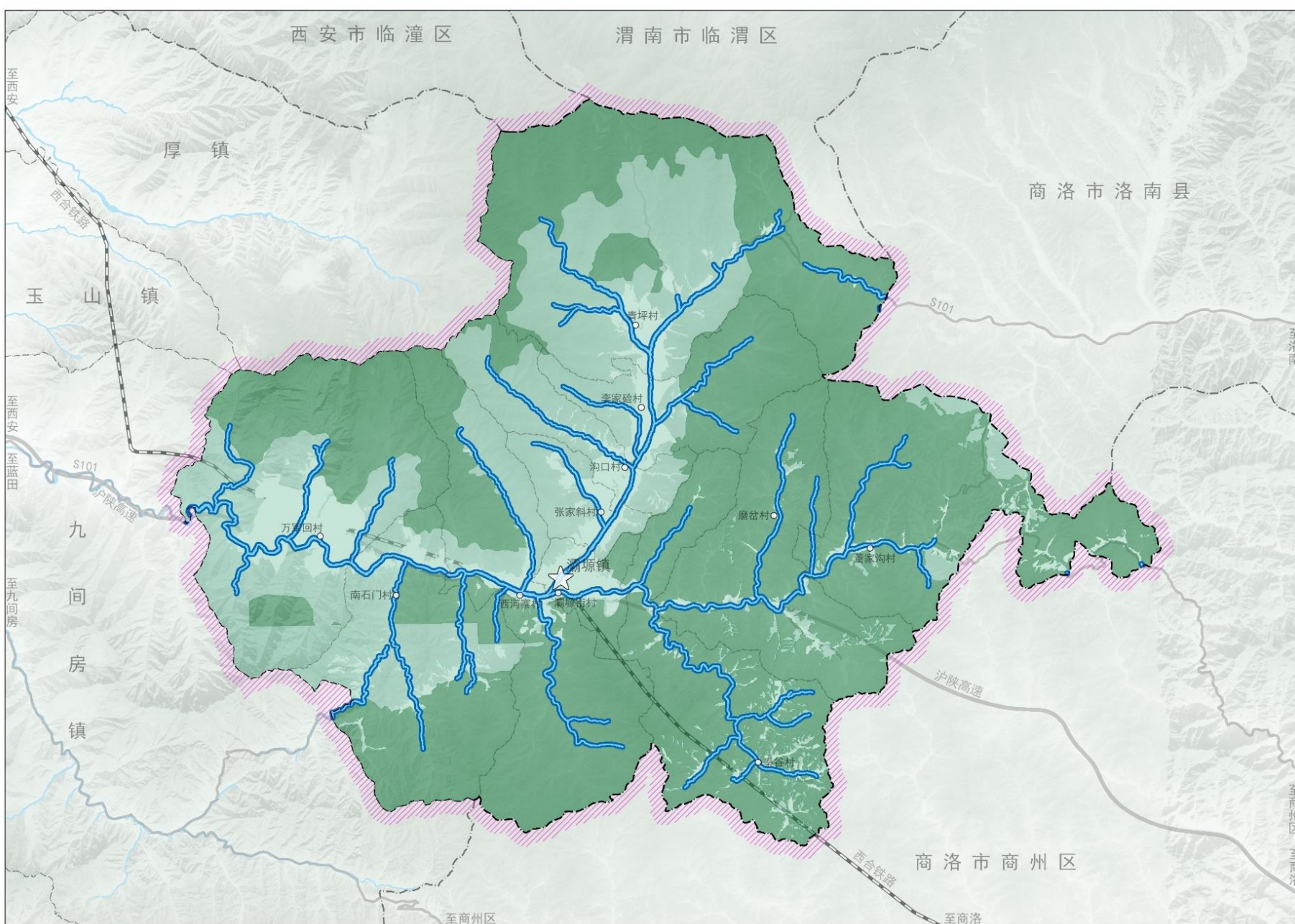
### “三区多廊” 生态格局

三区

生态保护重要区、生态保护敏感区、生态保护一般区

多廊

以沿灞河为主的河流生态保护廊道



图例

- 生态保护重要区
- 生态保护敏感区
- 生态保护一般区
- 河流生态保护廊道
- 铁路
- 高速公路
- 国道、省道
- 县级公路
- 乡镇公路
- 河流水面
- 市界
- 县、区界
- 镇、街道界
- 村界
- ☆ 镇政府驻地
- 村委会驻地



# ■ 3.5 打造魅力和谐的镇村空间

## 构建“镇区—中心村—一般村”三级镇村体系

镇区	镇政府驻地开发边界范围，是灞源镇的政治、文化、商贸中心
中心村	青坪村、西河寨村、董家沟村、灞源街村、磨岔村
一般村	万军回村、李家硷村、张家斜村、沟口村、秦谷村、南石门村





### ■ 3.6 保护璀璨炫美的文化空间

文保单位的保护

非物质文化遗产的保护

历史文化名村的保护

传统村落、历史建筑的保护

文保单位的保护

保护内容：共有文保单位3处，其中市级1处，县级2处

非物质文化遗产保护

保护内容：共有非物质文化遗产5项，其中市级2项，县级3项

历史文化名村的保护

保护内容：省级历史文化名村1处，为灞源镇青坪村

传统村落的保护

保护内容：省级传统村落2个（青坪村和沟口村）



04

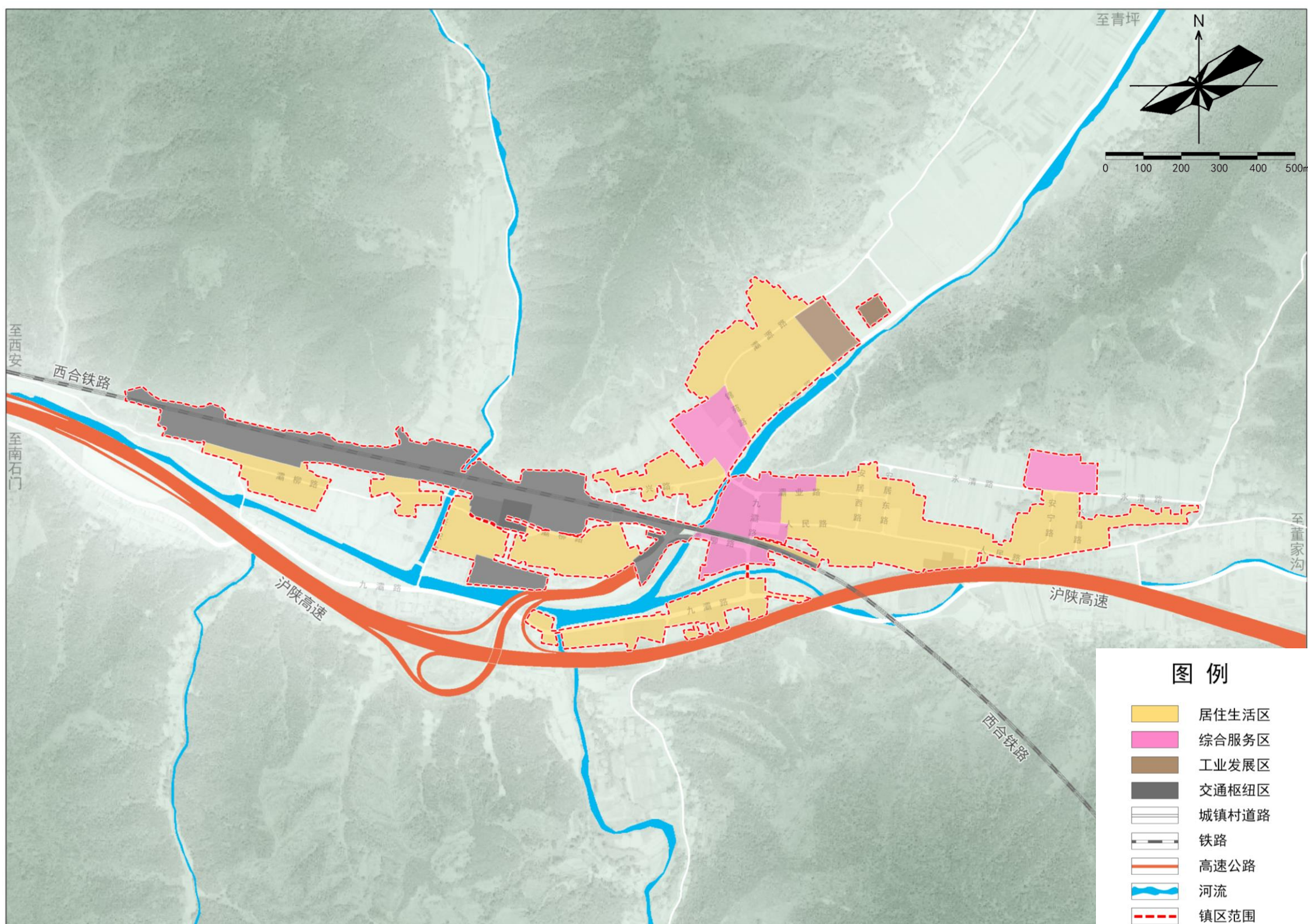
镇区规划



## ■ 4.1空间结构

### 分区强化 共创活力镇区

- 综合服务区：结合镇人民政府、卫生院、文化活动中心等形成镇区的综合服务区
- 工业发展区：以镇区北侧工业用地为主，注重绿化，凸显工业特色、现代简约，融入区域整体风貌
- 居住生活区：主要集北部现状保留居住用地，进行居民院落、开敞空间及道路等综合环境整治，提升片区居住品质
- 交通枢纽区：主要集北部现状铁路用地，进行居民院落、开敞空间及道路等综合环境整治，提升片区居住品质

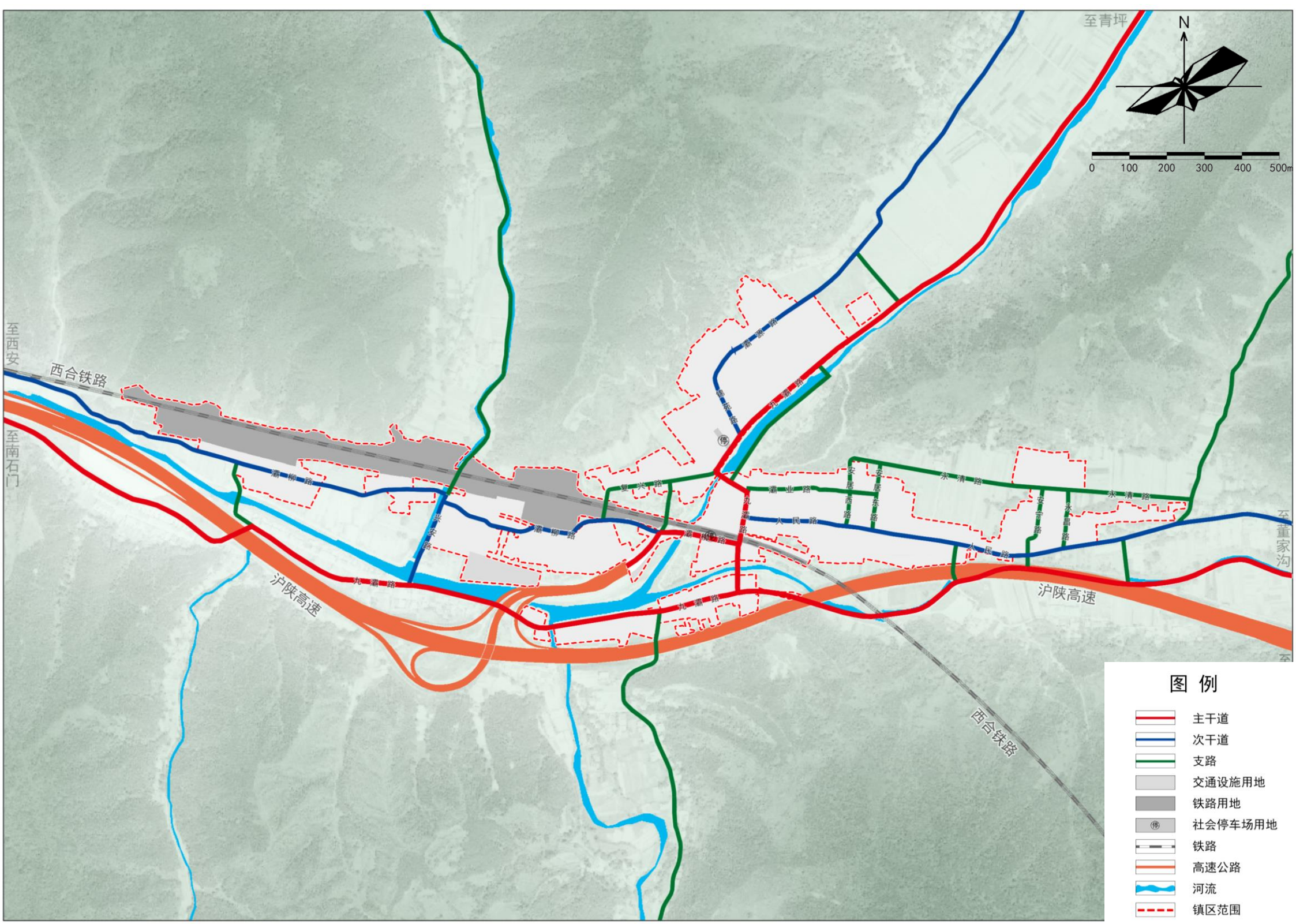




## ■ 4.2 路网结构

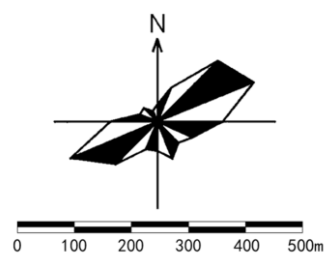
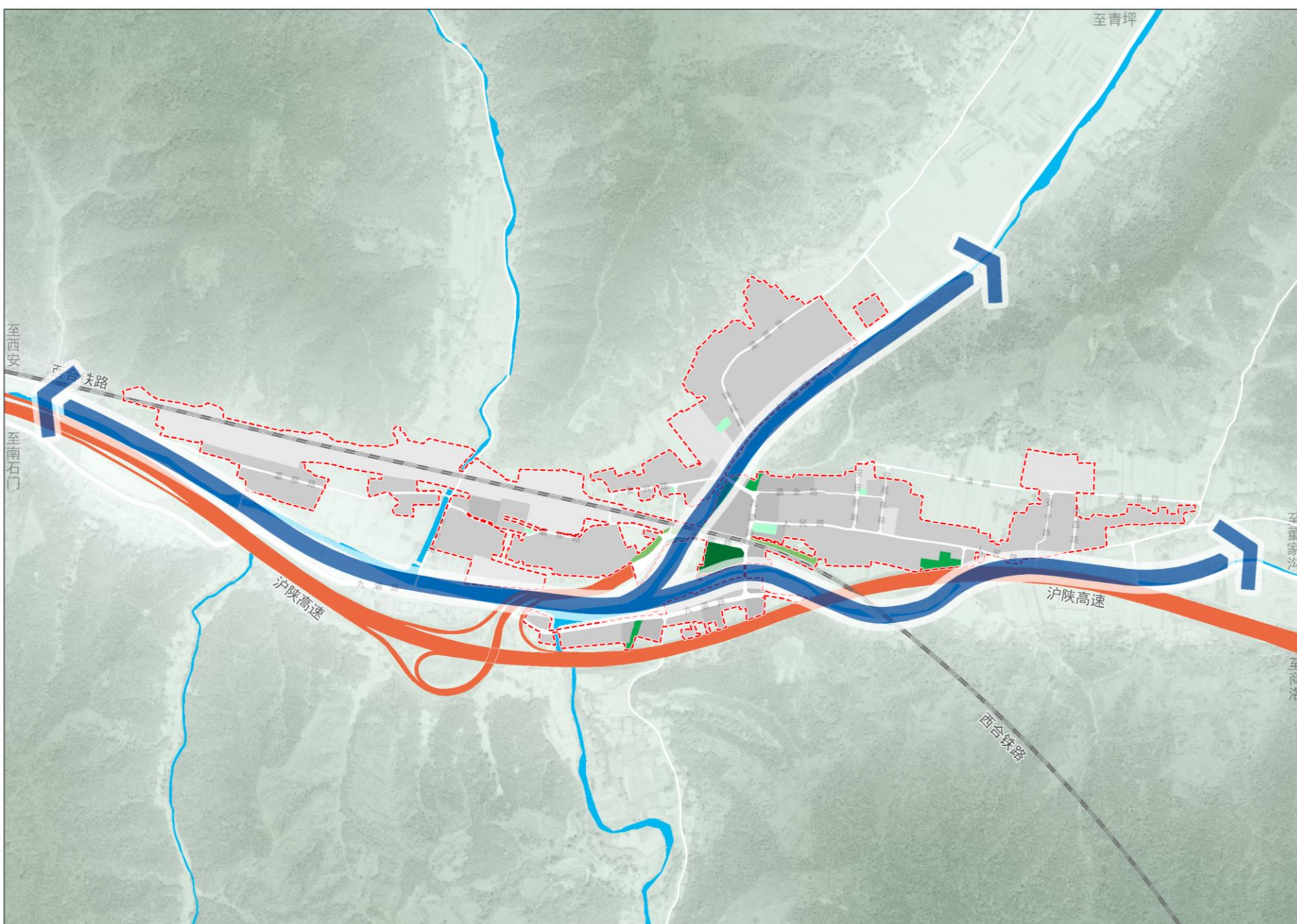
### 交通互联 共绘区域网络

- 主干路，是镇区串联内部功能以及联系外部功能或组团的通道
- 次干路，是对主干路功能补充，对道路骨架路网的完善，直接服务于内部各种用地
- 支路，是疏散主次干路交通，兼顾城市生活的道路，根据城市用地功能的不同，具有不同的功能和密度





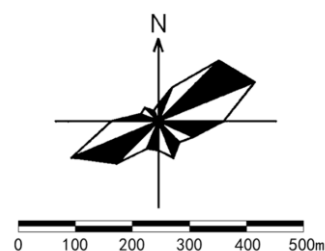
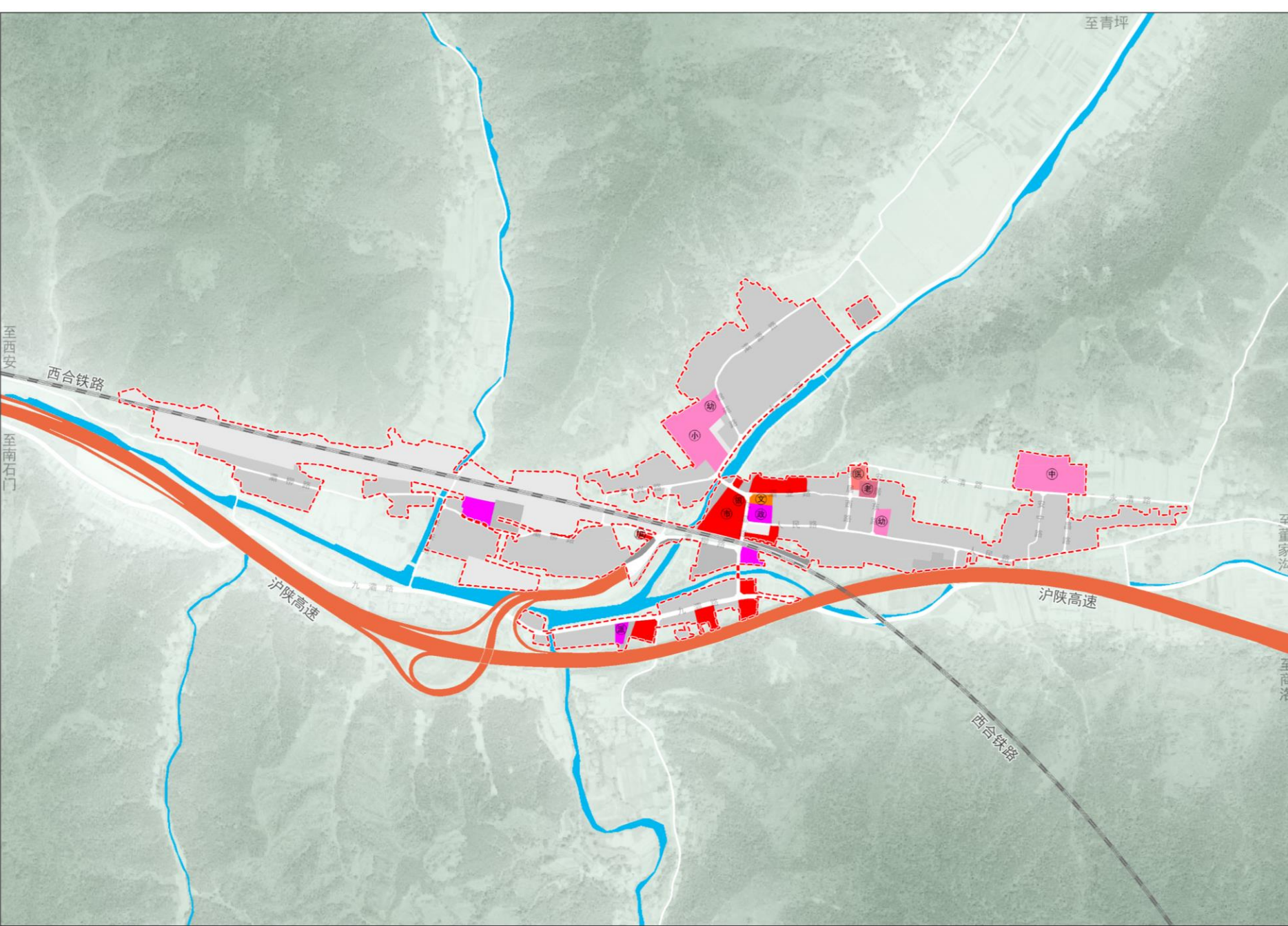
## 4.3 绿地系统结构



图例

- 综合公园
- 生态游园
- 健身广场
- 防护绿地
- 生态廊道
- 城镇道路
- 铁路
- 高速公路
- 河流
- 镇区范围

## 4.4 公共服务设施规划



图例

- 机关团体用地
- 文化用地
- 教育用地
- 医疗卫生用地
- 社会福利用地
- 商业服务用地
- 镇政府
- 派出所
- 文化活动中心
- 中学
- 小学
- 幼儿园
- 卫生院
- 老年中心
- 市场
- 银行
- 加油站
- 城镇道路
- 铁路
- 高速公路
- 河流
- 镇区范围



05

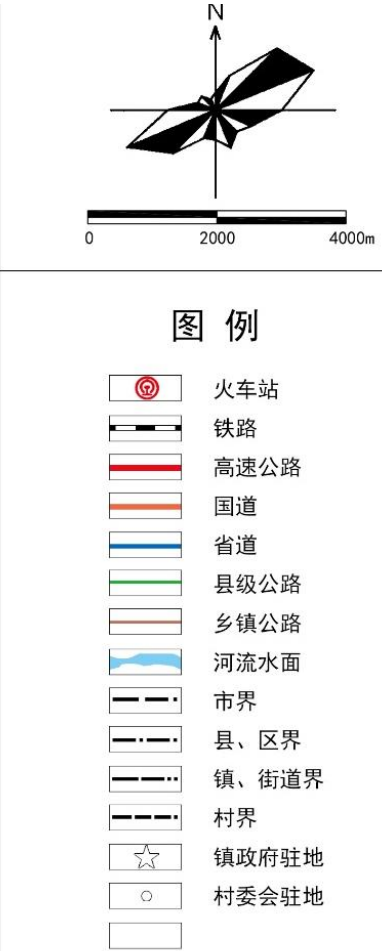
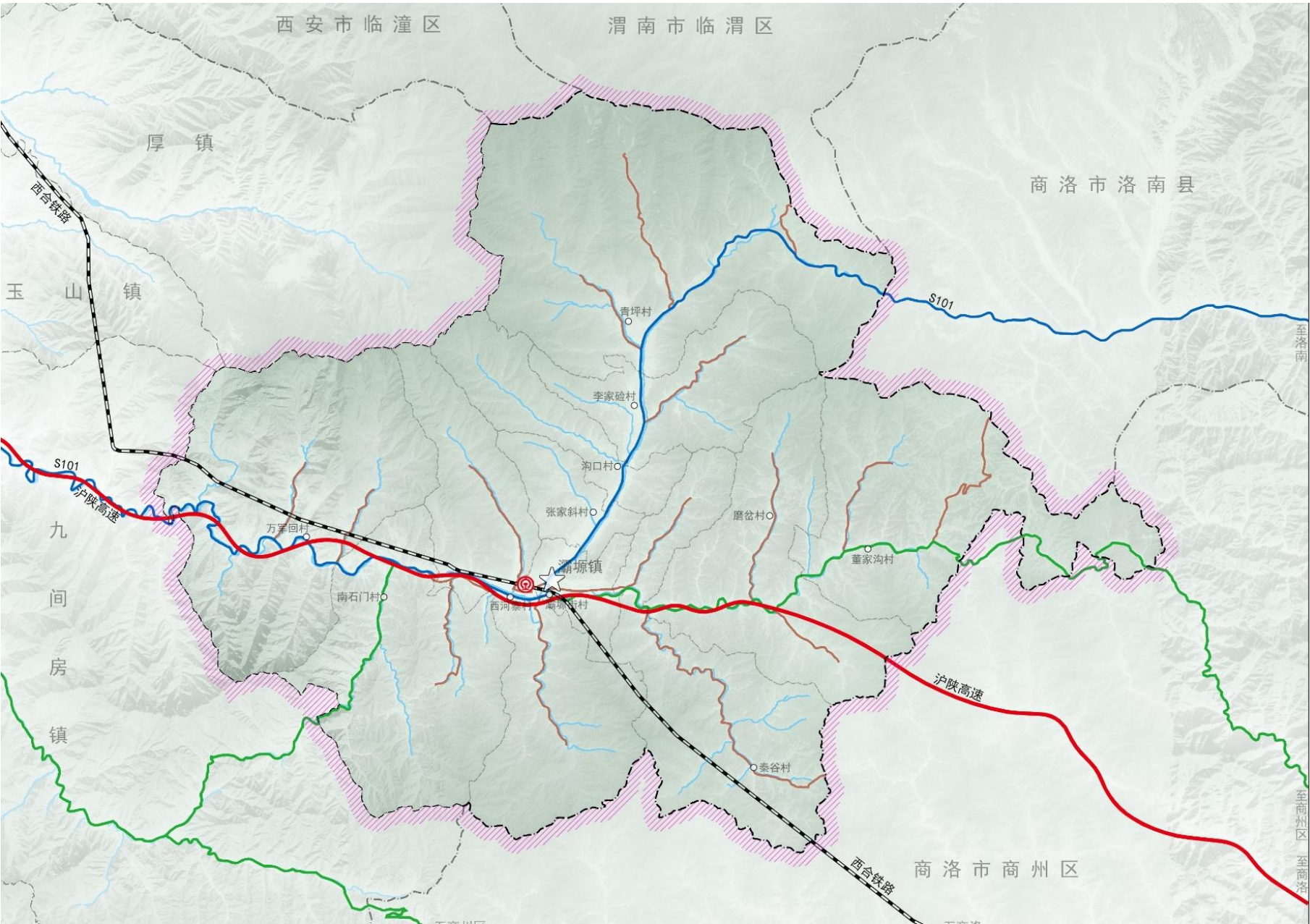
支撑体系



# 构建现代综合交通体系

## 综合立体交通网络

- **1条铁路。**西合铁路。推进区域干线铁路过境线路建设，完善铁路网络体系。积极提升既有西合铁路货运服务水平。
- **1条高速：**依托已有沪陕高速构成区域高速公路网，推进城镇高速网络建设。
- **1条省道：**全面加快省干线公路升等改造，灞源镇镇域内现有过境省道S101。
- **县乡道路：**重点对区域内县乡公路进行改造提升，实现省道S101与镇域道路互联互通、高效转换。加强建制村通双车道公路改造力度，形成县道联通各村的基本格局。
- **农村道路：**加快建设“四好农村路”，实施道路黑化工程，到2035年，农村道路达到组与组硬化路百分百通达，村与村等级公路百分百通达的“双百”目标，为农村地区提供高效便捷的交通条件，促进振兴乡村经济发展，改善村民生活质量。



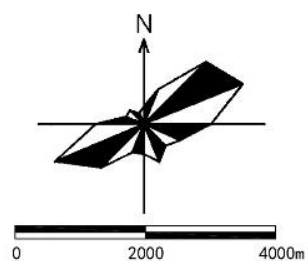
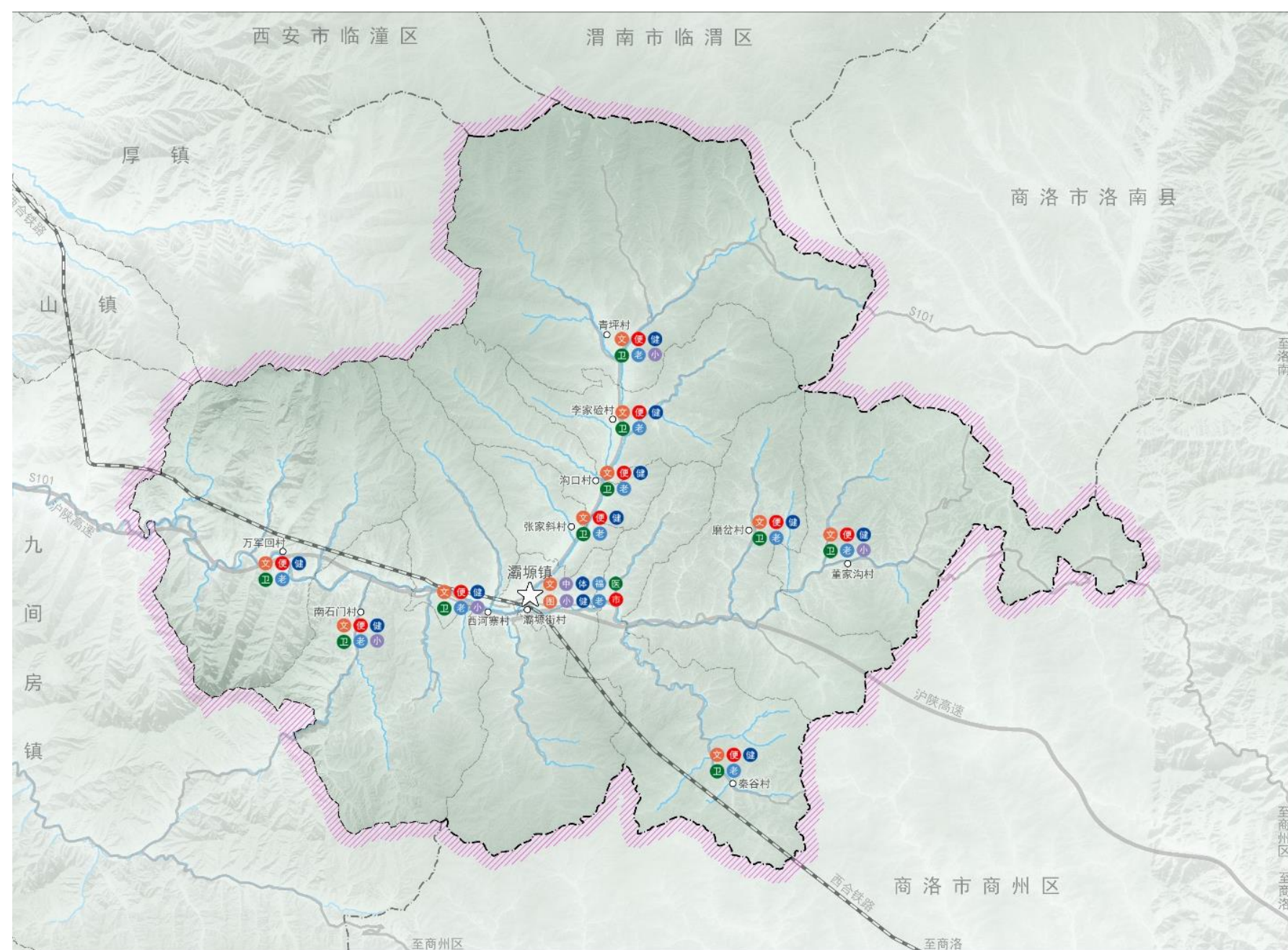


## ■ 完善公共服务设施配置

建设“镇区—中心村—一般村”三级公共服务体系，打造镇村服务圈，全面实现城乡基本服务设施均等化。

**镇区：**按照城镇社区生活圈配置，构建15分钟社区生活圈。

**乡村：**结合不同类型、不同级别村庄发展特点和建设要求按照乡村社区生活圈配置。



图例

- |  |           |
|--|-----------|
|  | 文化活动中心（室） |
|  | 图书室       |
|  | 中学        |
|  | 小学        |
|  | 体育场       |
|  | 室外健身场地    |
|  | 卫生院       |
|  | 卫生室       |
|  | 福利院       |
|  | 老年日间照料中心  |
|  | 市场        |
|  | 便利超市      |
|  | 铁路        |
|  | 高速公路      |
|  | 国道、省道     |
|  | 县级公路      |
|  | 乡镇公路      |
|  | 河流水面      |
|  | 市界        |
|  | 县、区界      |
|  | 镇、街道界     |
|  | 村界        |
|  | 镇政府驻地     |
|  | 村委会驻地     |

## ■ 绿色市政基础设施体系

### 构建绿色安全的基础设施网络

#### 给水工程

完善区域供水系统建设，实现以地表水供水为主，地下水为有效补充的城乡供水保障体系。

以保护区域生态环境为目标，完善区域内城乡排水设施建设，保持区域内人与自然的和谐发展

#### 排水工程

#### 供电设施

将电网建成网架坚强、结构合理、适应性强、运行灵活、用户供电可靠性高、运行经济的现代化电网。

推进天然气管网向乡村延伸，满足乡村燃气需求。

#### 燃气工程

#### 环卫工程

建设垃圾分类收集、储运和处理系统，在固体废物减量化和资源化的基础上，实现垃圾无害化安全处置。

推进数字化、智能化空间规划和建设，建立城市智能运行模式，构建城乡智能治理体系。

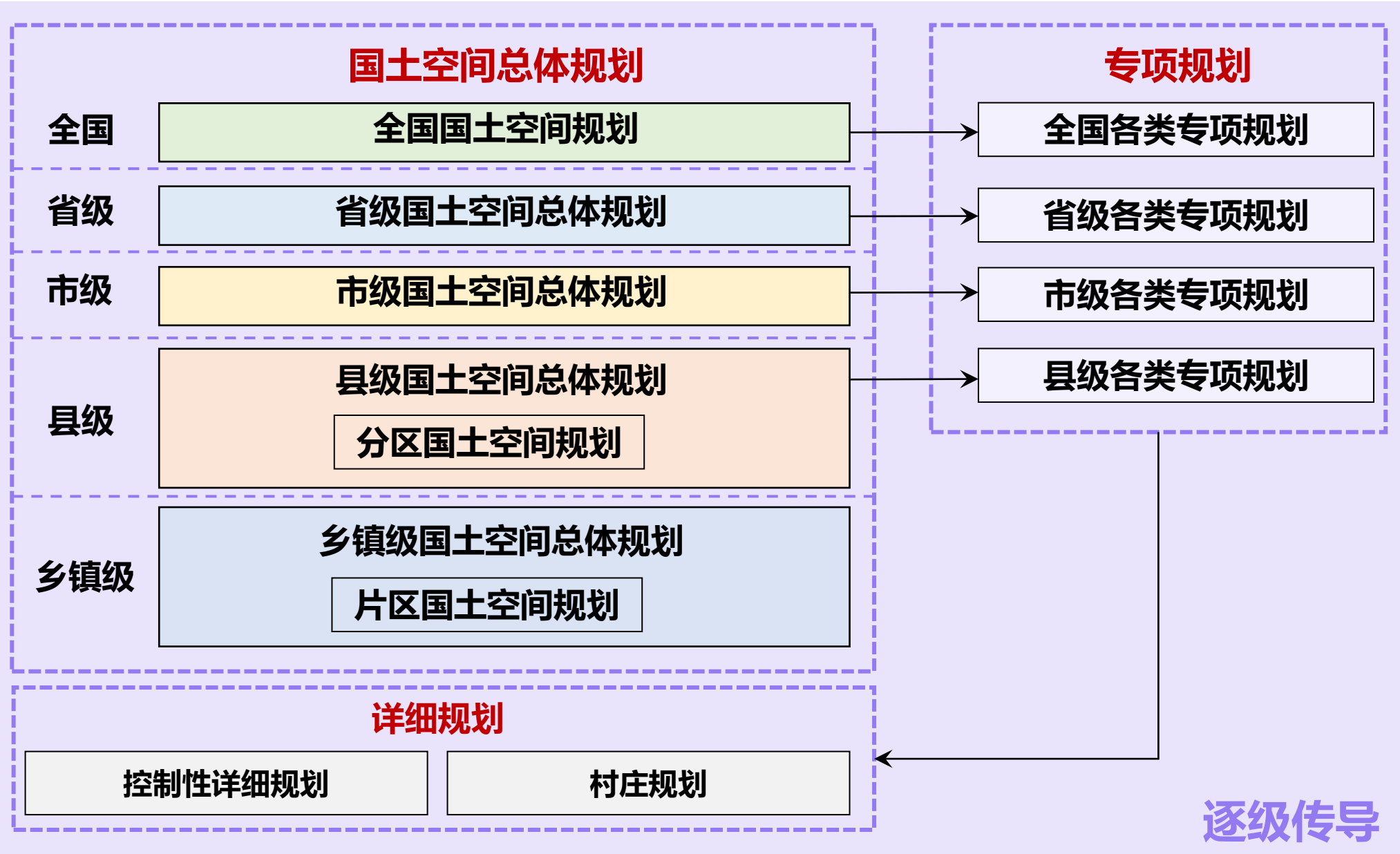
#### 通信网络



06

规划实施保障

## 6.1 明确规划落实和传导



### 详细规划传导

- 1、指标传导是规划传导的核心要素，镇级国土空间总体规划应对各项约束性指标自上而下分解落实至各村（社区），对预期性指标进行预测性分解。对于永久基本农田、生态保护红线和城镇开发边界三条刚性管控线，村级规划应确保落实。
- 2、村级规划应落实镇级规划中的重点项目，明确准入类型和管控要求。
- 3、对于规划分区—用途，镇级国土空间总体规划应指导村庄规划依据主导功能的要求，确定规划用途，明确相关管控要求。



## ■ 6.2 实施保障措施

### 加强党的组织领导

建立健全党委领导、政府负责、部门协同、公众参与、上下联动的协调机制，统筹指导和协调规划实施。

### 健全配套政策机制

严格依法实施规划。加强规划有效衔接。完善部门联动机制。加强区域协调机制。

### 构建规划传导体系

强化自上而下的传导机制，强化对专项规划的传导机制，完善国土空间用途管制。

### 提升规划信息化水平

形成国土空间数字化底图。建立国土空间规划“一张图”。完善国土空间基础信息平台。

### 加强实施监测评估

提升对国土空间数据监测能力，建立规划定期评估、预警和及时维护制度，加强规划实施的执法监督与绩效考核。

### 加强实施监测评估

健全公众参与制度，加强规划宣传。