



蓝田县 安村镇国土空间规划 (2021—2035年)

[征求意见稿]

安村镇人民政府

前言

PREFACE

为深入贯彻落实习近平新时代中国特色社会主义思想，落实陕西省、西安市重大战略部署，谱写安村高质量发展新篇章，依据《中共中央国务院关于建立国土空间规划体系并监督实施的若干意见》《中共陕西省委陕西省人民政府关于加快建立并监督实施陕西省国土空间规划体系的实施意见》等相关要求，结合安村实际，编制《蓝田县安村镇国土空间规划（2021-2035年）》（以下简称《规划》）。

《规划》重点围绕全域国土空间开发保护目标、底线约束要求，划定国土空间规划分区，制定用途管制规则，统筹全域全要素自然资源开发保护与利用，优化镇区功能结构，完善基础设施配套，提升镇区发展品质，筑牢国土安全韧性防线，是对安村镇全域国土空间开发保护在空间和时间上作出的总体部署与安排。

《规划》是全镇国土空间保护、开发、利用、修复和指导实施各类建设的行动纲领；是坚持高水平保护、推进高质量发展、引导高品质生活、实现高效能治理的空间保障，是开展各类开发保护活动、实施国土空间用途管制的基本依据。

目录

CONTENTS

01

战略定位与发展目标

02

国土空间总体格局

03

保障农业生产空间

04

严守生态保护空间

05

统筹城乡发展空间

06

夯实基础支撑体系

07

强化规划实施保障

安村镇

ANCUN TOWN

区 位

- 安村镇地处蓝田县城以西，东和蓝关街道相接，南连前卫镇，西与孟村镇为邻，北接洩湖镇。镇域内G344、S101过境，是连接蓝田县县城与西部各镇的“交通要道”。

地理特征

- 安村镇镇域东北侧依灞河，坡度较大，其余均为与坵塬，地势平坦。气候宜人，属于暖温带半湿润大陆性气候，四季分明，光照充足，昼夜温差适中，有利于农作物的生长和养分的积累，适合发展多种特色农业。

规划范围

- 本规划范围包括全域和镇区两个层次。
- 全域规划范围为安村行政辖区内全部国土空间，包括21个行政村，总面积4398.37公顷。
- 镇区包括巨东村、郭村居民点，城镇开发边界围合面积为56.83公顷，均为集中建设区。

规划期限

- 规划基期年为2020年，规划期限为2021年-2035年，近期到2025年，远景展望至2050年。

01

战略定位于发展目标

战略定位
目标愿景

1.1 战略定位

承接上位规划战略要求，围绕安村镇发展战略，立足全域本底自然资源禀赋、社会经济发展水平、产业基础和历史人文特色，确定安村镇战略定位为：

大西安现代农业示范基地

依托临近西安市的区位优势和良好的农业发展基础，推动粮食规模化种植，提升粮食单产和产品质量，推动温室有机蔬菜、草莓、食用菌等特色产业发展，丰富居民的“菜篮子、粮袋子”。

西安都市圈近郊农文旅融合样板区

结合现有的区位条件，以白鹿原的发展为机遇，积极开发农事体验活动，打造近都市圈的休闲养生、旅游观光、现代农业等为一体的农文旅融合样板区。



1.2 目标愿景

到2035年，基本形成布局合理、高效有序的国土空间开发保护格局，农业空间田沃菜香、休闲富足，生态空间山青水秀、安全永续，城镇空间品质提升、宜居宜业，文化空间特色鲜明、魅力彰显，产业空间融合多元、经济高效，支撑体系区域互通、镇村共享，基本实现国土空间治理体系、治理能力现代化，为安村镇高质量发展提供持续可靠的资源和要素保障。

农业空间田沃菜香，休闲富足

生态空间山青水秀、安全永续

城镇空间品质提升、宜居宜业

文化空间特色鲜明、魅力彰显

产业空间融合多元、绿色高效

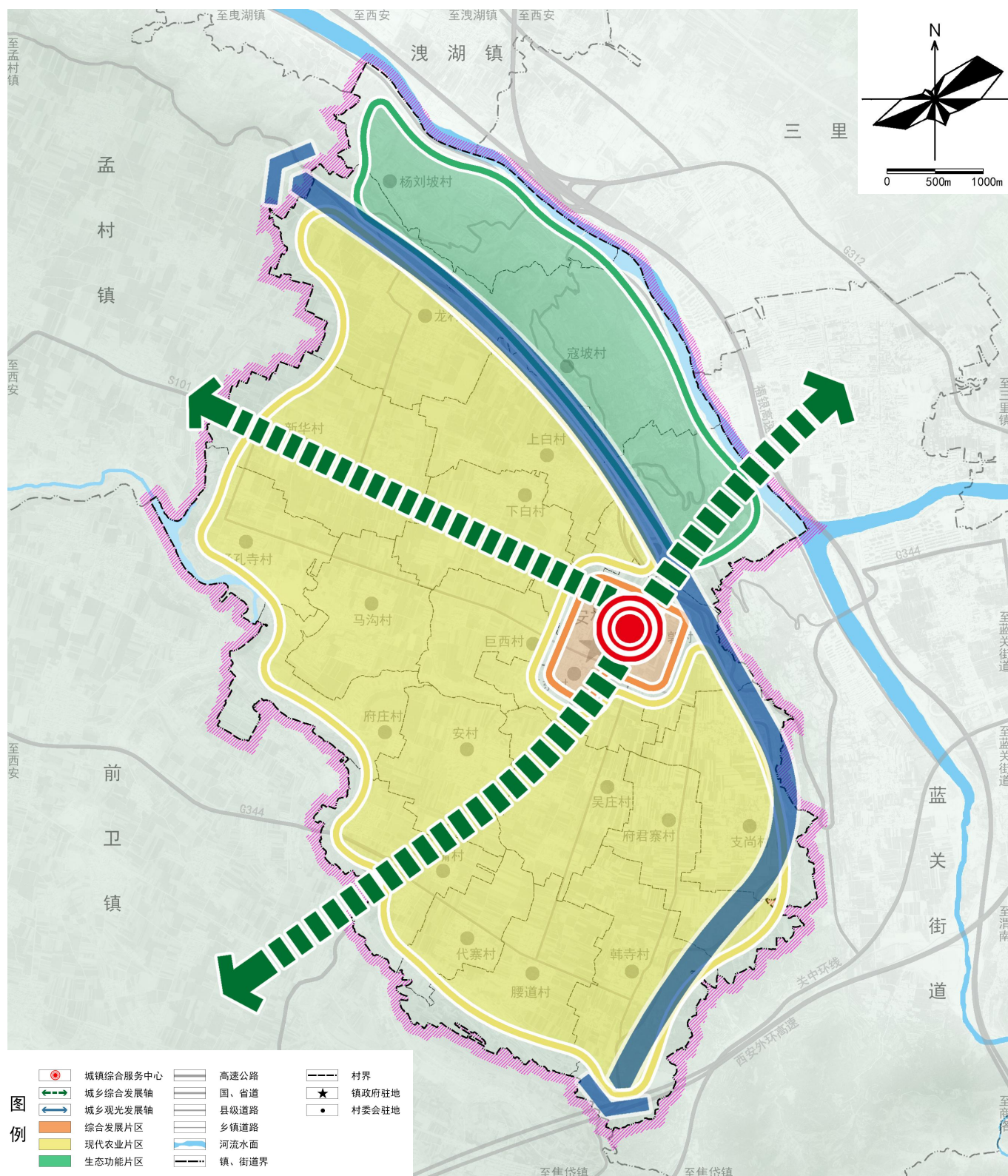
支撑体系安全互通、镇村共享

02

国土空间总体格局

国土空间总体开发格局
统筹划定三条控制线

“一心、三轴、三片区” 国土空间总体开发格局



一心

以镇区为主的城镇综合服务中心

三轴

沿国道G344、省道S101的两条城乡综合发展轴
东北部沿塬塬边界的城乡休闲旅游观光轴

三片区

以镇区为主的综合发展片区；以东北部坡地为主的生态功能片区；
以西部种植业为主的现代农业片区。

统筹划定三条控制线

耕地和永久基本农田

优先将用于粮食生产的可长期稳定利用耕地纳入耕地保护目标，严格落实上位规划指标，划定耕地保护面积657.36公顷（0.98万亩），占全镇国土面积的14.93%。永久基本农田面积539.14公顷（0.81万亩）。



生态保护红线

依据上位规划，全镇范围内不涉及生态保护红线。



城镇开发边界

全镇划定城镇开发边界170.99公顷，占全镇国土面积的3.88%。城镇集中建设区布局在郭村、巨东村、田家坡村、寇坡村、杨刘坡区域。



03

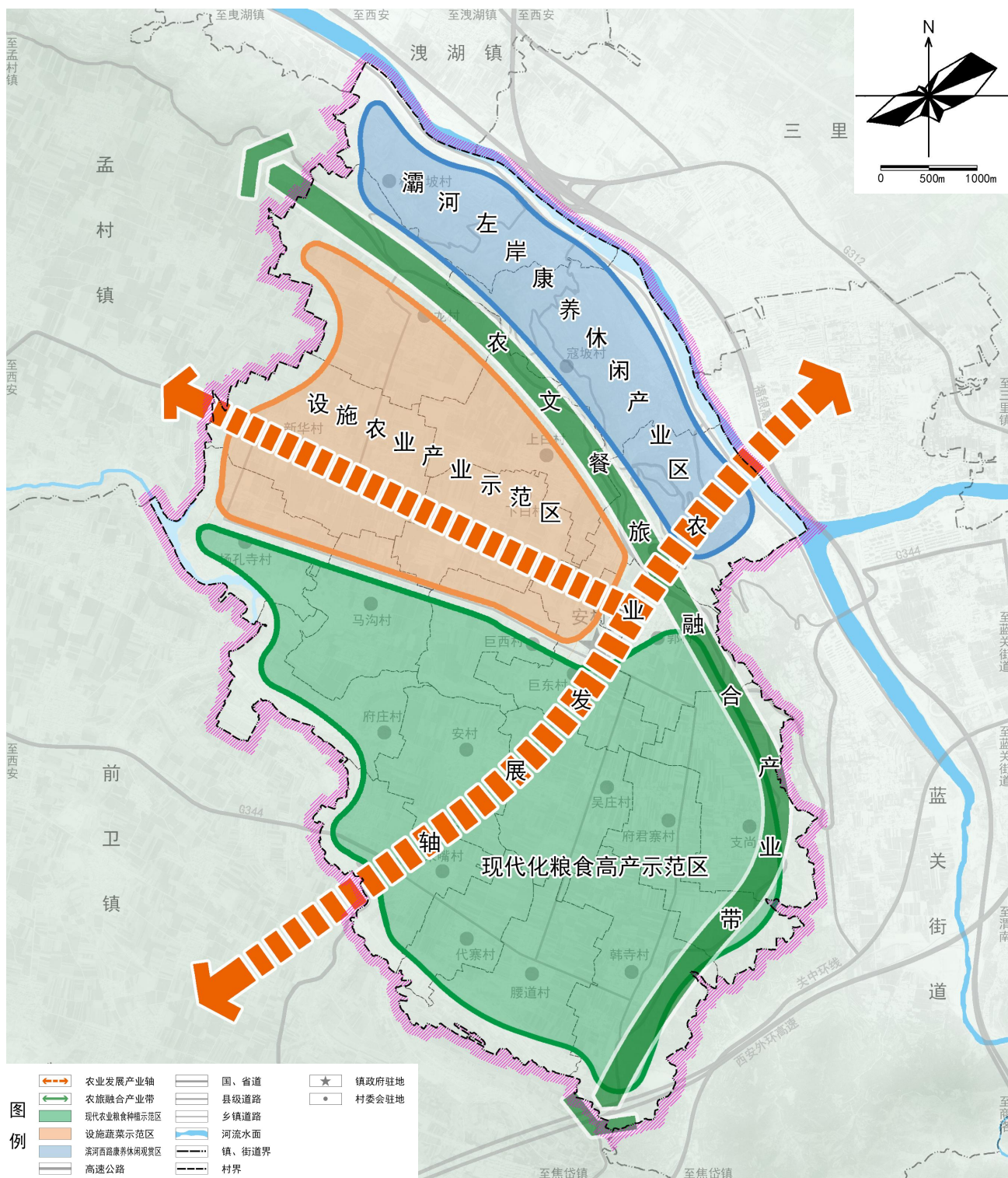
保障农业生产空间

构建农业发展格局
严格落实保护任务

3.1 构建农业发展格局

构建“一带两轴四片区”农业空间格局

- 一带：沿东北部塬塬边界的农文旅融合产业带。
- 两轴：沿国道G344、省道S101的两条农业发展轴。
- 三片区：灞河左岸康养休闲产业区、设施农业产业示范区和现代化粮食高产示范区。



3.2 严格落实保护任务

明确耕地
保护目标

守住永久基本农田红线

落实耕地保有量任务

落实耕地
三位一体
保护

稳定耕地总量

提高耕地质量

改善农田生态

持续推进
高标准农
田建设

加快推进中低产田改造

强化耕地产能提升技术

推进高标准农田建设

调整种植结构，构建多元农业
加强技术引进，实现科技农业
依托乡村振兴，融合休闲农业

04

严守生态保护空间

生态保护格局

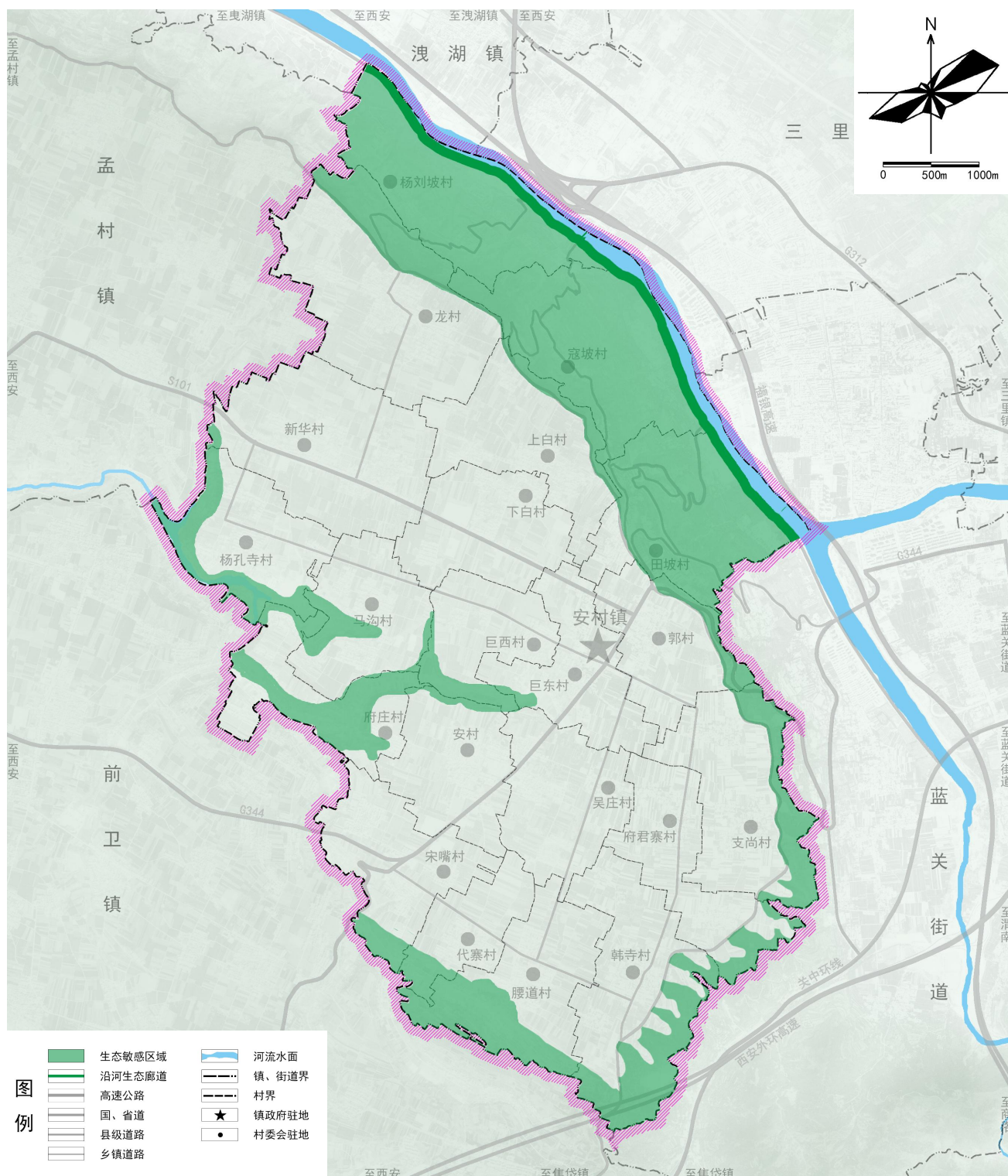
生态节点建设

4.1 生态保护格局

构建“一区一廊”的生态保护格局

一区：将灞河沿岸、镇域南侧边界等区域作为生态保护敏感区。

一廊：即以灞河为主的河流生态保护廊道。



4.2 生态节点建设

- 以灞河为主要生态廊道，加快线性水体工程建设。加强重要水源地和森林保护，以李家河水库水源地、鲸鱼沟调蓄水库等重要水库为重点，保护灞河原生态、原地貌植被，以混交栽植方式营造水源涵养林、护岸林，提高水源地生态涵养能力。
- 针对其他湿地、水库、涝池等面型水体开展生态评估，提高水生态涵养能力，发挥生态优势，重点突出蓄水保水能力和发展生态产业，连会贯通全域蓝色空间，发挥季节性调配功能，提高防洪抗旱能力。
- 增加天然次生林面积，提高林分质量，增加森林蓄积量，增强水土保持能力，减少水土流失。



05

统筹城乡发展空间

统筹城乡发展格局

发展壮大中心镇区

推进中心村建设

提升一般村发展

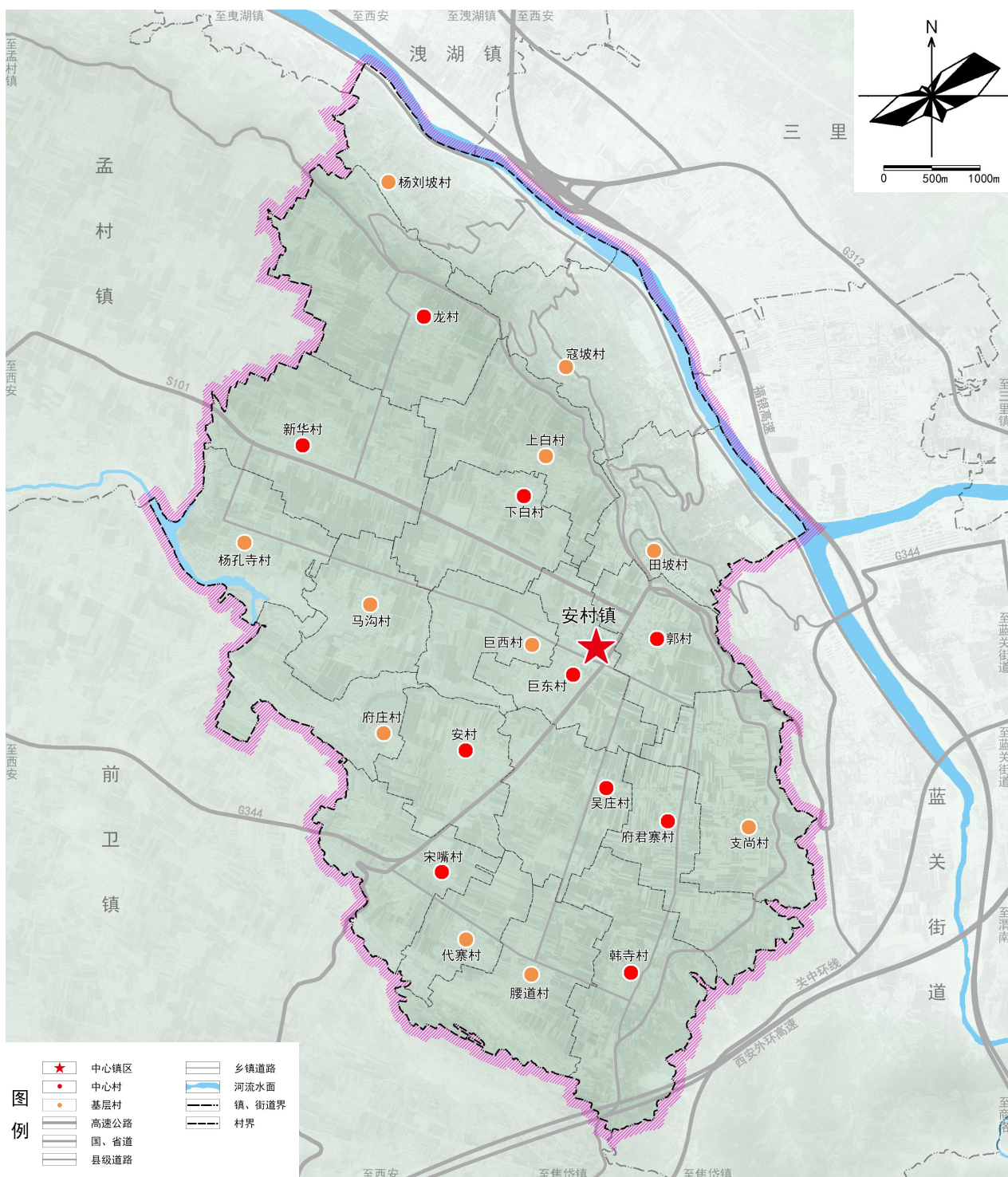
5.1 统筹城乡发展格局

“镇区—中心村—一般村”三级城乡结构体系

镇区：位于镇域中部，是全镇政治、经济、文化中心。

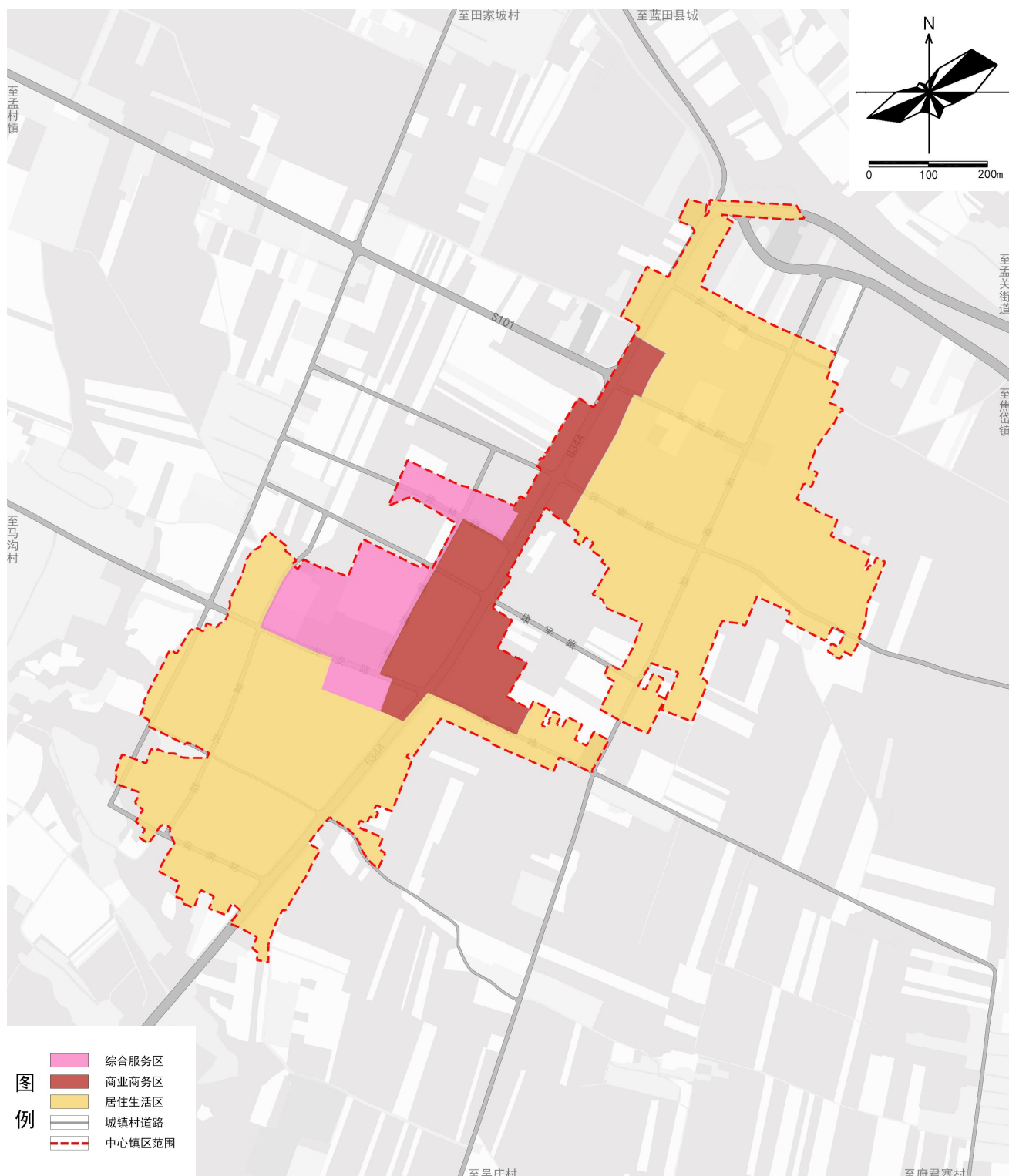
中心村：韩寺村、下白村、新华村、宋咀村、巨东村、安村、郭村、府君寨村、龙村、吴庄村。

一般村：马沟村、杨孔寺村、田坡村、巨西村、府庄村、代寨村、腰道村、支尚村、上白村、寇坡村、杨刘坡村。



5.2 发展壮大中心镇区

- 结合安村镇的周围环境、对外交通、自然历史特征条件等因素，将镇区划分为综合服务区、商业商务区、居住生活区。
- 综合服务区：结合镇人民政府、卫生院、文化活动中心等形成综合服务区。
- 商业商务区：延国道G344两侧，集商业、商贸为一体，服务于居民及过路车辆。
- 居民生活区：主要集北部现状保留居住用地，进行居民院落、开敞空间及道路等综合环境整治，提升片区居住品质。



5.3 推进中心村建设

- 发挥中心村协同镇区发展壮大，辐射带动周边一般村发展的作用；
- 突出特色产业发展，培育农副产品加工、休闲观光、民俗旅游等融合产业；
- 补齐基础设施短板、提高公共服务水平，提升示范带动能力，辐射带动乡村发展和农业农村现代化，实现村庄和镇区互通、互促、协调、繁荣发展。

5.4 提升一般村发展

- 主动承接镇区、中心村经济辐射效益，推动经济产业发展，完善排水、燃气、道路硬化、养老等设施配套，改善人居环境，优化村庄服务功能，提升居民生活质量。



06

夯实基础支撑体系

完善城乡公共服务体系
构建现代综合交通体系
提升城镇韧性安全水平

6.1 完善城乡公共服务体系

城镇 公共服务设施 配置

配置文化活动中心、图书馆、中小学、全民健身活动中心、体育场、综合医院、社会福利院、大型超市、综合市场等。

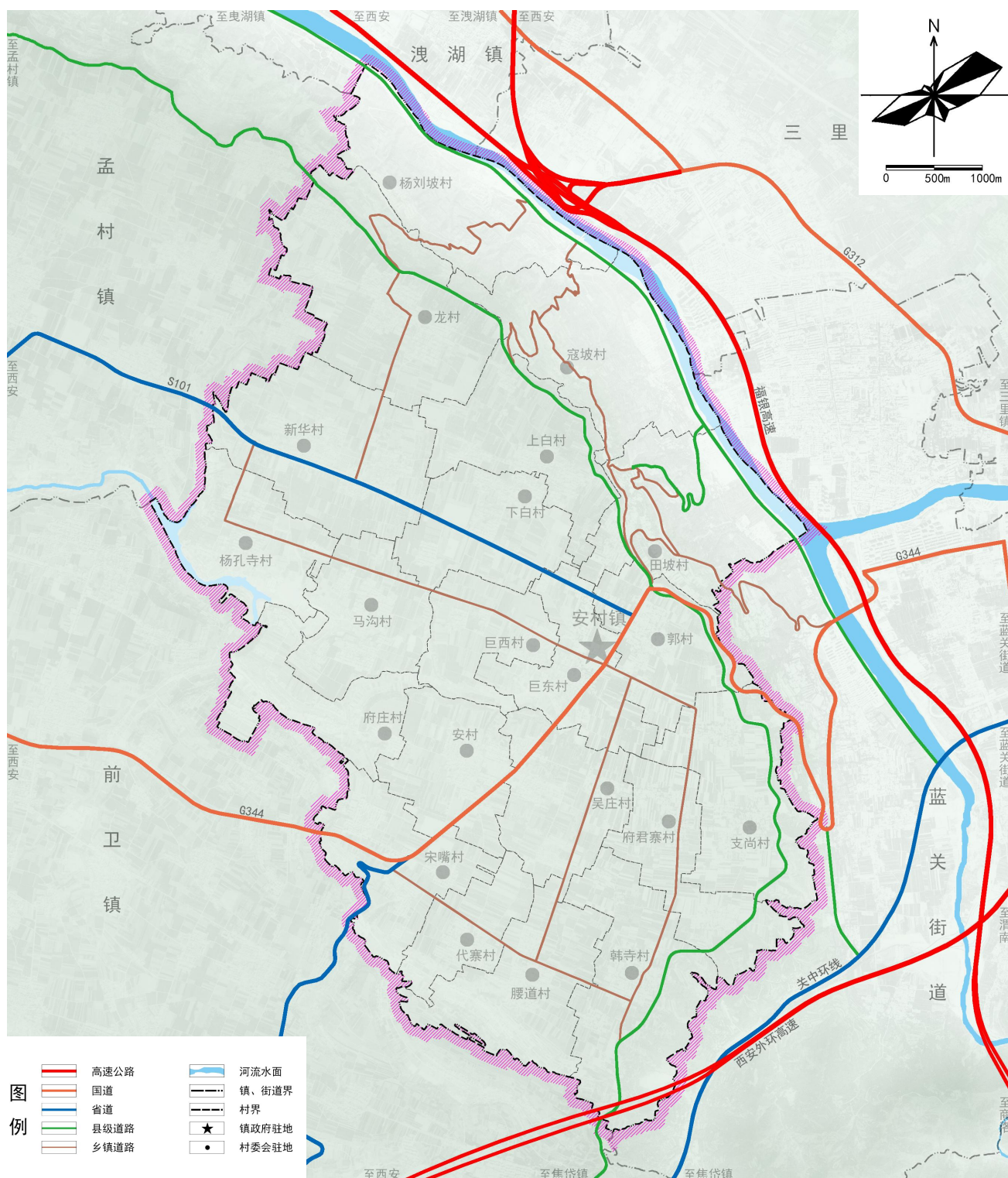
村庄 公共服务设施 配置

配置文化活动室、小学、幼儿园、体育健身活动场地、老年日间照料中心、社区卫生室、便利超市等。



6.2 构建现代综合交通体系

- 1条国道：镇域内现有过境国道G344。
- 1条省道：镇域内现有过境省道S101。
- 县乡道路：对区域内县乡公路进行改造提升，实现与国省道互联互通。
- 农村道路：到2035年，农村道路达到“组与组硬化路百分百通达，村与村等级公路百分百通达”的目标。



6.3 提升城镇韧性安全水平

保障城乡供水安全

建立完善的城乡供水体系，供水系统由集中联片供水和小区域分散供水相结合，以供水工程的改造完善提高为重点，增大水源供水量，提高给水处理设施水平，实现城乡供水安全，远期自来水供水普及率达到100%。

完善城乡排水系统

完善城乡排水设施建设，推动城乡污水统筹治理，镇区污水处理率达到100%，村庄污水处理率达到80%以上。因地制宜规划排水体制，镇区采用雨、污分流制排水体制，村庄可根据自身特点和建设条件采用雨、污分流制或不完全分流制进行收集。

建设稳固城乡电网

推进输变电工程建设，大力开展配网工程和农网工程，建成主网结构优良、配网结构良好、农网布局合理的城乡电网结构。

建设智能通信网络

强电信网、广播电视网、互联网的融合与安全保障，实现通信技术的智能化、数字化、综合化、宽带化和通信业务的多样化。积极推动5G基站建设，完善镇区、村庄传输网络布局，实现5G和下一代无线宽带网络城乡全覆盖。

提高供气普及率

镇区居民近期燃气普及率为80%，远期燃气普及率为100%。规划在具有规模的村庄实施天然气入户试点建设，其余村庄以采用液化石油为主。

6.3 提升城镇韧性安全水平

建设完善供热体系

镇区实行集中供热，接蓝田县南区热源厂，敷设集中供热管网。村庄实行连片或分散供热，采用天然气、太阳能、生物质能、电力等分散供热方式采暖。

提升固废处置水平

加强环卫设施建设，推行生活垃圾袋装化，实行分类收集、储存、运输和无害化处理。根据“村庄收集、镇区转运、处理的原则，对垃圾转运站进行总体布置，原则上每个村庄设置一座垃圾收集点。

建构安全防灾体系

抗震：镇域内新建、改建、扩建一般建设工程，抗震设防基本烈度为8度。依托镇政府作为防灾指挥中心，利用公园、绿地、广场、学校操场等开敞空间作为镇村避震疏散场地。

消防：以防为主，防消结合，完善消防配套设施。构建区域消防站布局体系。结合镇域主次干道建设，以主次道路骨架围合的街区为基本防火单元，利用道路、绿化等为主体形成防火隔离带；同时积极加强街区内部消防安全布局、消防通道、消防设施建设，形成街区内部完善的消防体系。规划结合镇人民政府设置1处微型消防站。中心村和基层村结合村委会设基础消防设施。

地灾防治：建立完善地质灾害防治群测群防体系，加强地质灾害风险普查、调查，落实各级突发地质灾害应急预案，推进避险搬迁和工程治理，积极做好地质灾害防治宣传、培训、演练工作，不断提高人民群众防灾减灾意识和能力，最大限度减少现有地质灾害对人民群众生命财产的威胁。

气象灾害防治：加强农业地区气象灾害预防、监测、信息传播等基础设施建设，建立气象灾害数据库，加强电力、通信线路的巡查，做好交通疏导、积雪（冰）清除、线路维护等准备工作，组织开展气象灾害应急演练，提高应急救援能力。

07

强化规划实施保障

完善规划编制传导体系

优化规划实施监督机制

建设“一张图”信息系统

完善规划编制传导体系

按照“全域统一、上下衔接、分级管理”的原则，保障乡镇级国土空间规划有效传导。



优化规划实施监督机制

规划法制建设措施

加强城镇规划法制建设，完善城镇规划法制工作

加强规划法制宣传，增强规划意识

健全法制监督和执法机制，保证总体规划依法严格实施

规划行政管理措施

加强国土空间规划工作的行政领导和组织实施

加强国土空间规划管理职能机构的力量建设

建立规范化的规划管理审批程序

规划经济管理措施

加强资金筹措工作，积极推动城镇的开发

采取差异开发政策，按规划进行土地使用功能的调整

实行城镇基础设施产业化经营和有偿服务

建设“一张图”信息系统

基于西安市、蓝田县“一张图”信息系统建设，形成国土空间基础信息平台 and “一张图”实施监督子系统，助力规划管理、项目实施、行政审批数据交互等智慧化治理。