



蓝田县厚镇国土空间规划 (2021—2035年)

【征求意见稿】

厚镇人民政府

前 言

为深入贯彻落实习近平新时代中国特色社会主义思想，助力蓝田县绿色循环农业示范区、生态康养宜居示范区建设，实现厚镇高质量发展、高品质生活和高效能治理，依据国家、陕西省、西安市、蓝田县要求，结合厚镇实际，编制《蓝田县厚镇国土空间规划（2021—2035年）》（以下简称《规划》）。

《规划》是对《西安市国土空间总体规划（2021—2035年）》和《西安市蓝田县国土空间总体规划（2021—2035年）》的细化落实，是厚镇全域国土空间开发保护的指南和可持续发展的空间蓝图，是编制国土空间详细规划以及实施国土空间用途管制的基本依据。

目 录

01 规划总则

02 目标定位

03 空间格局

04 镇区规划

05 支撑体系

06 实施保障





厚镇

秦岭北麓 渭水南岸

望长岭厚土坡高水低春华秋实宝地一方
观东山日出云卷云舒风光别样锦绣田园

雄踞三峪前，从来瞭望远。
官道古收费，小路不嫌难。
蓝渭南地间，一街两县管。
五龙同拱卫，刘秀曾逃难。

厚镇村历史文化悠久，交通区位优势，镇集镇街道原为南街村、北官道村三个村所在地。2018年合并为厚镇村。“厚镇”地名历史街道、久远，因光武帝刘秀携母到此，击石鼓而得天下，母亲在此等候而得名侯子镇”。据地方记载，同治五年(公元1866年)建镇。后经多次改建，2011复改镇。随着时间的推移演变成“厚镇”。镇集镇街道逢二、五、八农历古会，渭南郭阳，三官庙。以及蓝田玉山、九间房等四方群众纷至沓来，川流不息，熙熙攘攘，热闹非凡。镇府所在地厚镇村是蓝田北上渭南的重要关道门户，是集经济、贸易、物流的必经之地，战略地位突出。厚镇村位于高岭之上，从关中环线一路远观，灰瓦、红墙交相辉映，集镇宛如云端，又称蓝天的“布达拉宫”。中共蓝田县委第一次会议在此召开，历史文化，红色革命，古镇街道，不仅提供一方百姓的生活所需，也承载着厚镇丰富厚重的人文内涵。

01

规划总则

1.1 指导思想

1.2 规划原则

1.3 规划期限

1.4 规划范围

» 1.1 指导思想

以习近平新时代中国特色社会主义思想为指导，全面贯彻党的二十大精神及习近平总书记历次来陕考察重要讲话重要指示精神，积极落实西安市第十四次党代会精神和蓝田县委第十七次党代会精神，深度参与蓝田县绿色循环农业示范区、全省生态文明建设示范县、生态康养宜居示范区建设，统筹发展和安全，严守耕地保护红线和秦岭生态安全底线，优化国土空间开发保护格局，突破横岭限制，合理安排生产、生态、生活和文化空间，全面提升国土空间治理体系和治理能力现代化水平，绘就“生态厚镇、文明厚镇、和谐厚镇、富强厚镇”新画卷。

» 1.2 规划原则

保护优先、绿色发展

以人为本、提升品质

城乡融合，优化布局

上下统筹、全域管控

1.3 规划期限

本规划基期年为**2020年**，规划期限为**2021年至2035年**

近期

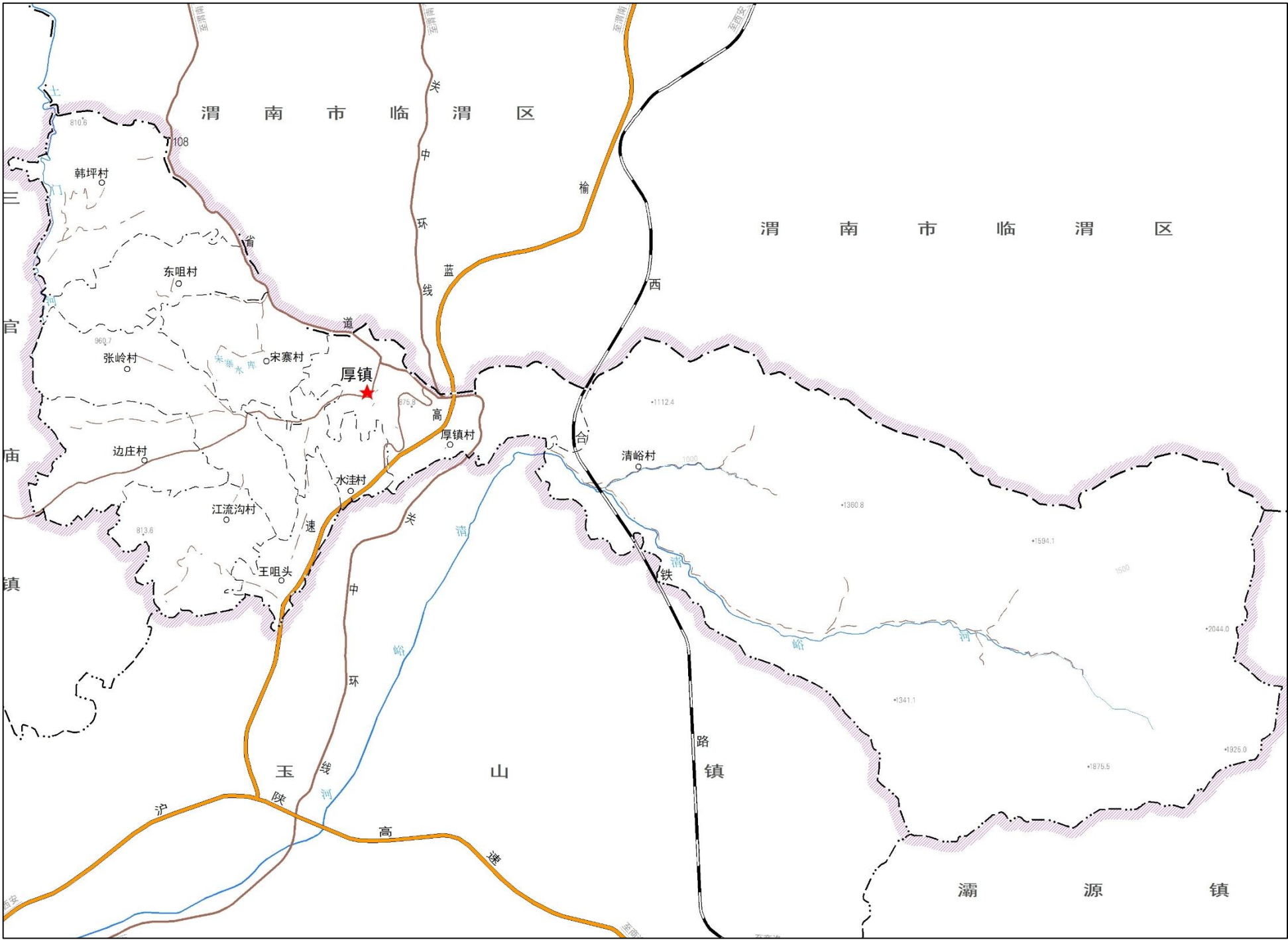
2021- 2025年

远期

2026-2035年

1.4 规划范围

规划范围为厚镇行政辖区内的全部国土空间，共10个行政村，国土总面积87.92平方公里。





02

目标定位

2.1 战略定位

2.2 规划目标

2.1 战略定位

落实上位规划主体功能定位和功能引导，立足镇域资源本底、社会经济发展水平、产业基础和历史人文特色，坚持生态立镇、产业富镇、文化兴镇、文旅活镇，以核桃、花椒种植加工为基础，以宋寨、清峪文旅康养开发为突破，聚力打造蓝田县横岭特色农业引领区、秦岭北麓文旅康养样板区、生态宜居乡村善治示范区。

蓝田县横岭 特色农业引 领区



蓝田县秦岭 北麓文旅康 养样板区



蓝田县生态 宜居乡村善 治示范区



2.2 规划目标

落实上位规划要求，规划在空间底线保障、结构效率优化和空间品质提升等方面取得显著成效。到2035年，国土空间治理体系和治理能力现代化基本实现，以国土空间规划为基础、以统一用途管制为手段的国土空间开发保护制度全面落实。

➤ 农业空间现代特色

耕地和永久基本农田保护任务全面落实，耕地质量进一步提高，粮食和重要农产品供给更加稳固，农业空间更加现代特色。

➤ 生态空间山清水秀

以秦岭生态屏障、清峪河生态廊道、生态节点为基底的多层次镇域生态网络基本形成，秦岭生态安全屏障更加牢固，河流生态服务功能显著提升，山水林田湖草等多元化生态要素得到系统修复，生态空间更趋山清水秀。

➤ 镇村空间美丽宜居

城镇建设水平稳步提升，基本公共服务和基础设施更加完备；乡村振兴纵深推进，村庄布局不断优化，乡村人居环境全面提升，镇村风貌趋于和谐统一，乡愁文化深度回归，镇村空间更加美丽宜居。

03

空间格局

3.1 总体格局

3.2 重要控制线

3.3 农业空间

3.4 生态空间

3.5 镇村空间

3.6 文化空间



3.1 总体格局

构建“一核一屏，一区四廊”的国土空间开发保护总体格局。

一核

城镇集聚发展核心

一区

横岭现代农业区

一屏

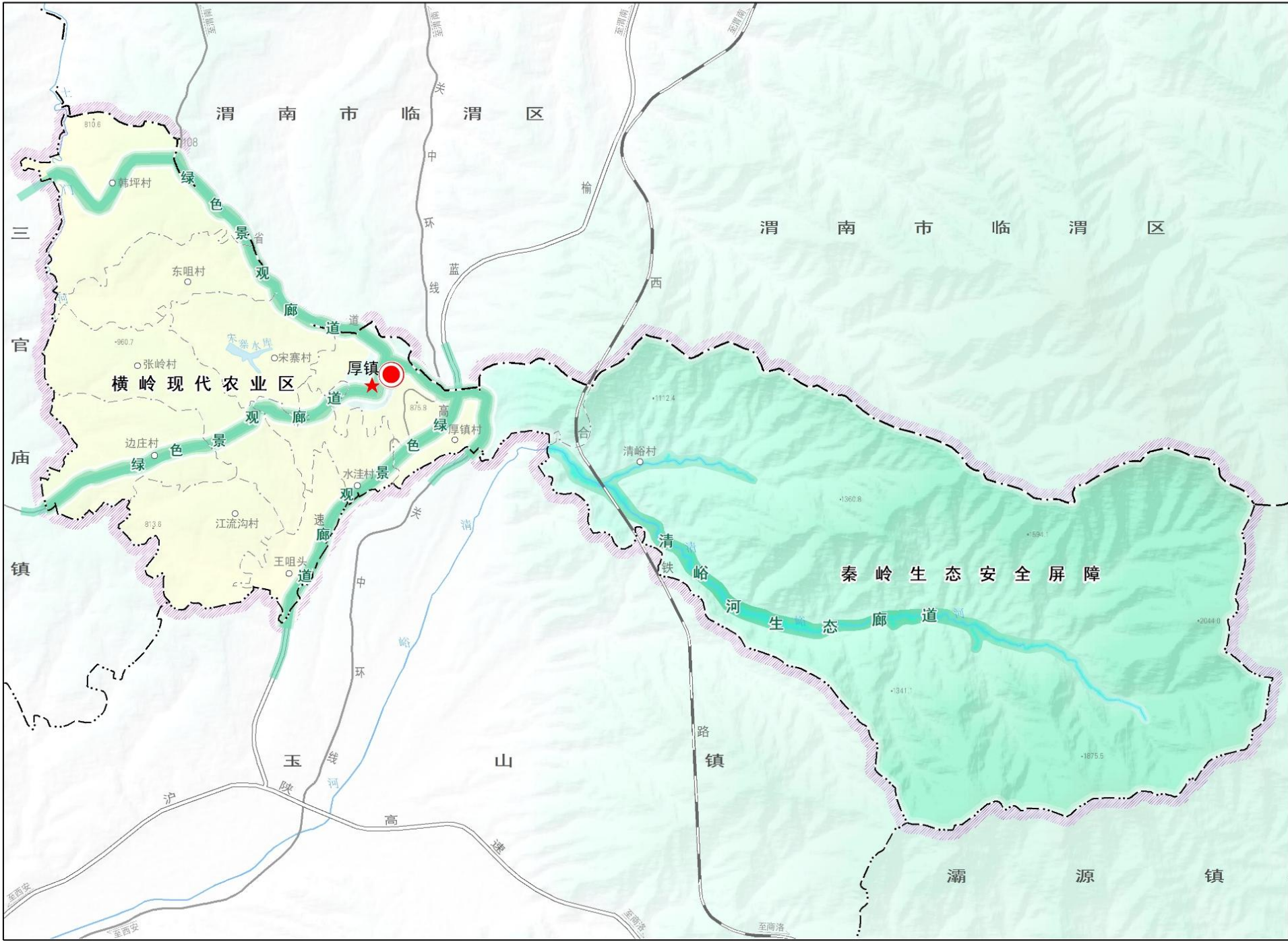
秦岭生态保护屏障

四廊

清峪河生态廊道及以S107-S108、蓝渭公路、厚三等路3条镇内主要公路为重点的绿色景观廊道

蓝田县厚镇国土空间规划(2021-2035年)

全域国土空间总体格局规划图





3.2 重要控制线

从严落实永久基本农田

落实永久基本农田0.64万亩,保障粮食安全和重要农产品供给的底线。

科学划定生态保护红线

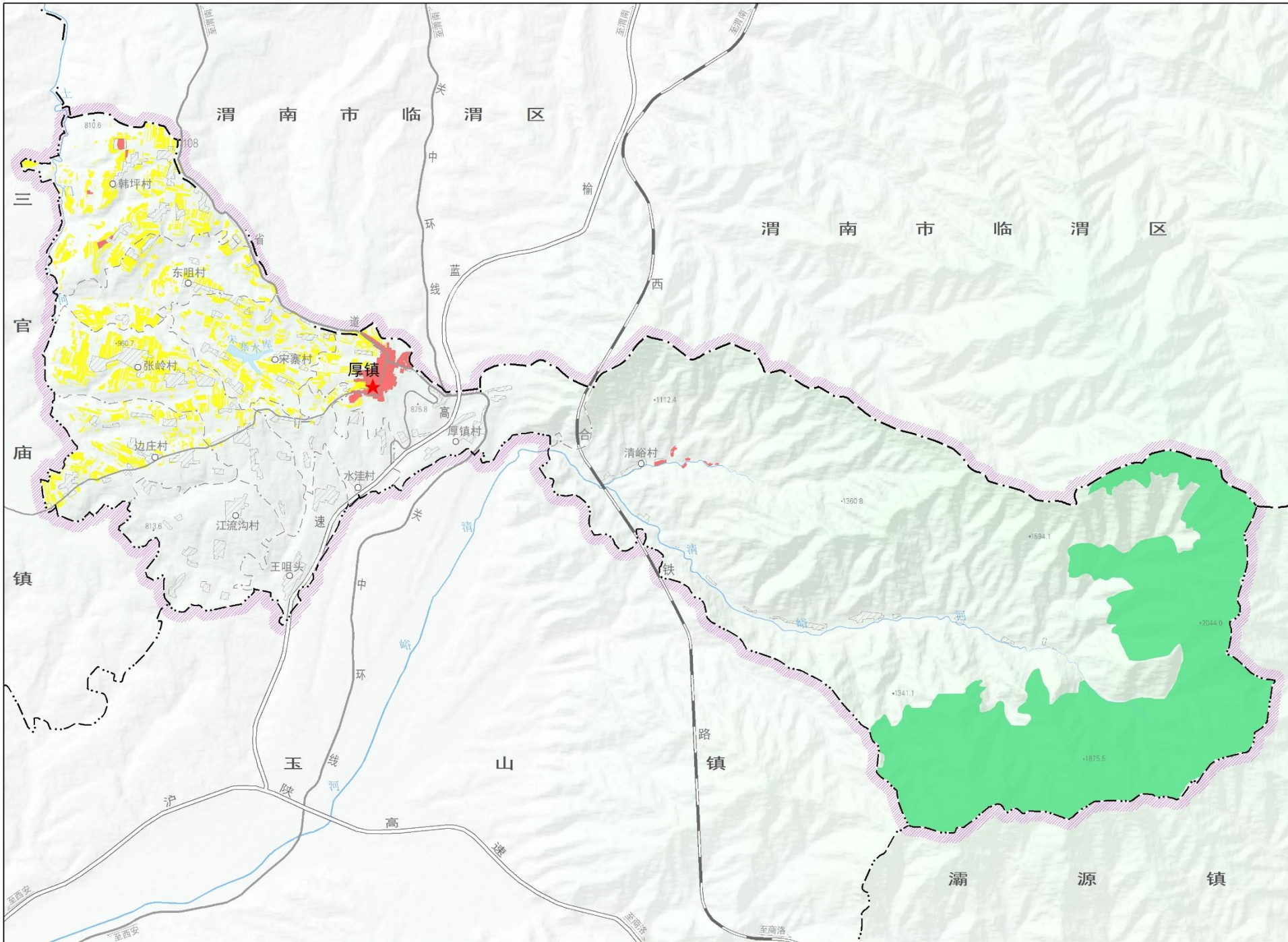
落实上位规划划定的生态保护红线1691.90公顷。

合理确定城镇开发边界

落实城镇开发边界53.24公顷，明确城镇未来发展的空间边界。

蓝田县厚镇国土空间规划(2021-2035年)

全域国土空间控制线规划图



3.3 农业空间



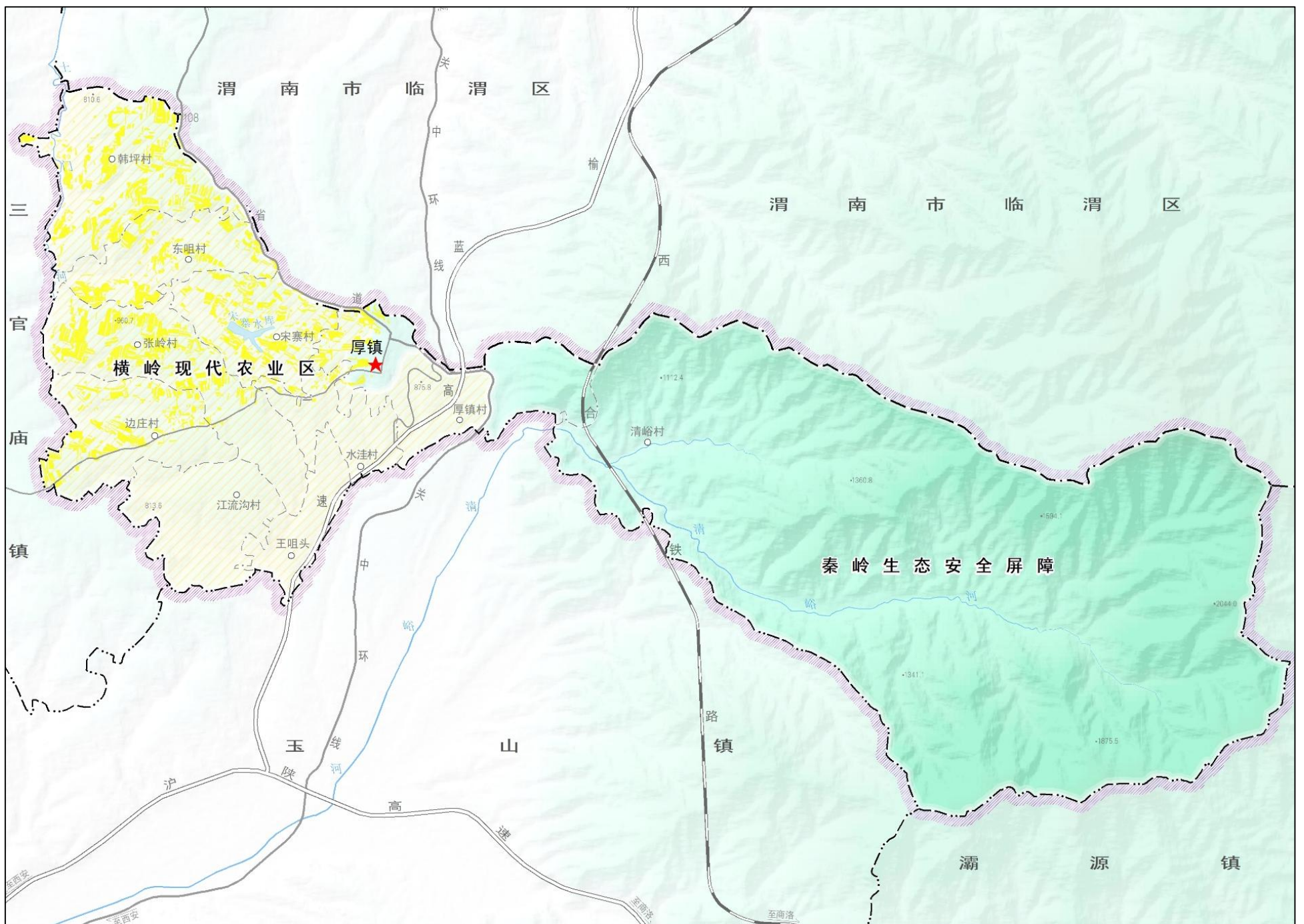
落实耕地“三位一体”保护



优化耕地和永久基本农田布局



促进农业生产空间提质增效



全域农业空间规划图

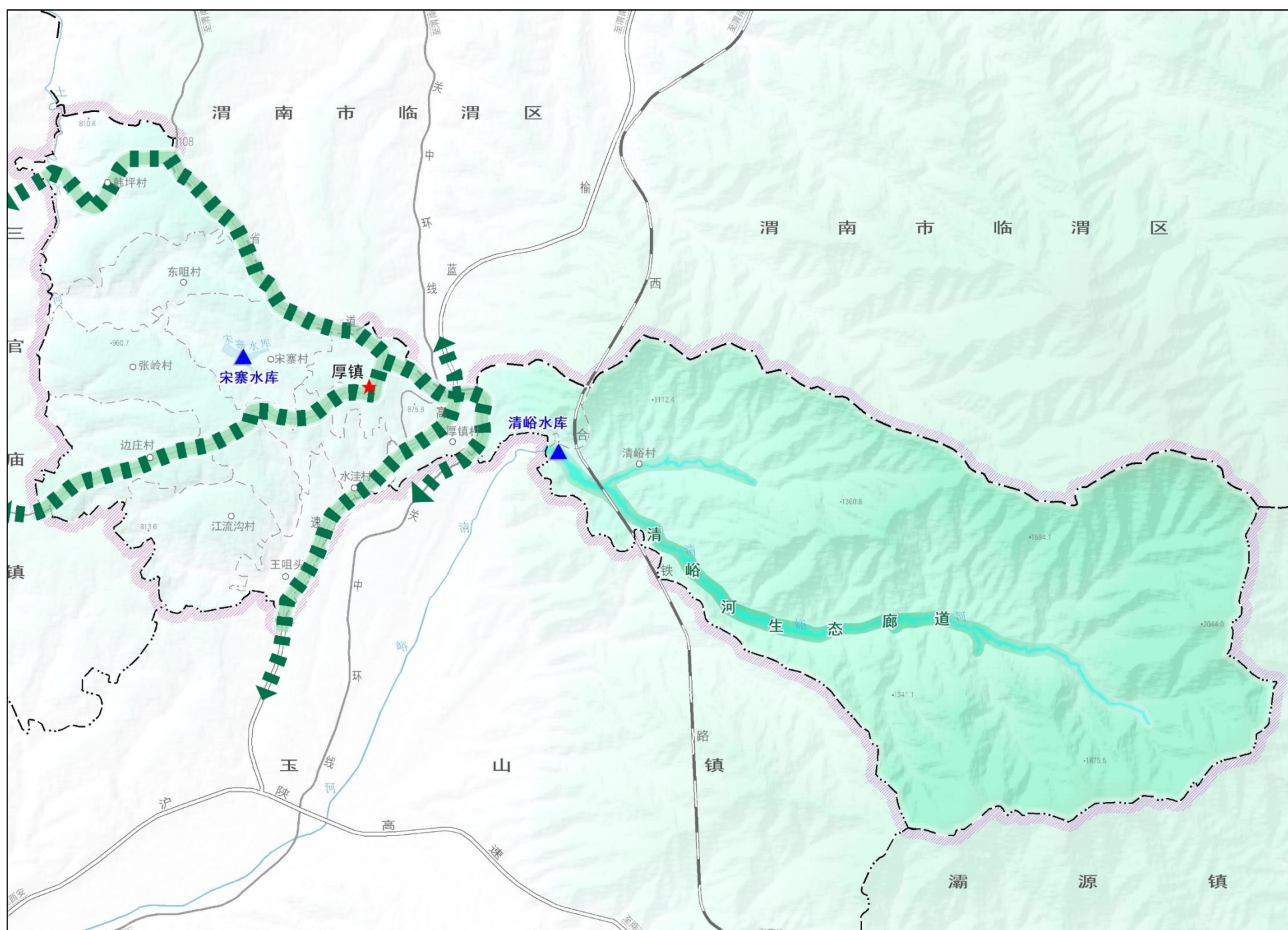
3.4 生态空间

以自然山水格局为基础，统筹镇域山水林田湖草各类生态资源保护利用，严守生态保护红线，优化生态空间，构建“**一屏四廊多点**”的生态安全网络格局。

➤ **一屏：秦岭生态保护屏障**

➤ **四廊：清峪河生态廊道、3条绿色景观廊道；**

➤ **多点：清峪水库、宋寨水库、跃进渠等重要生态节点。**



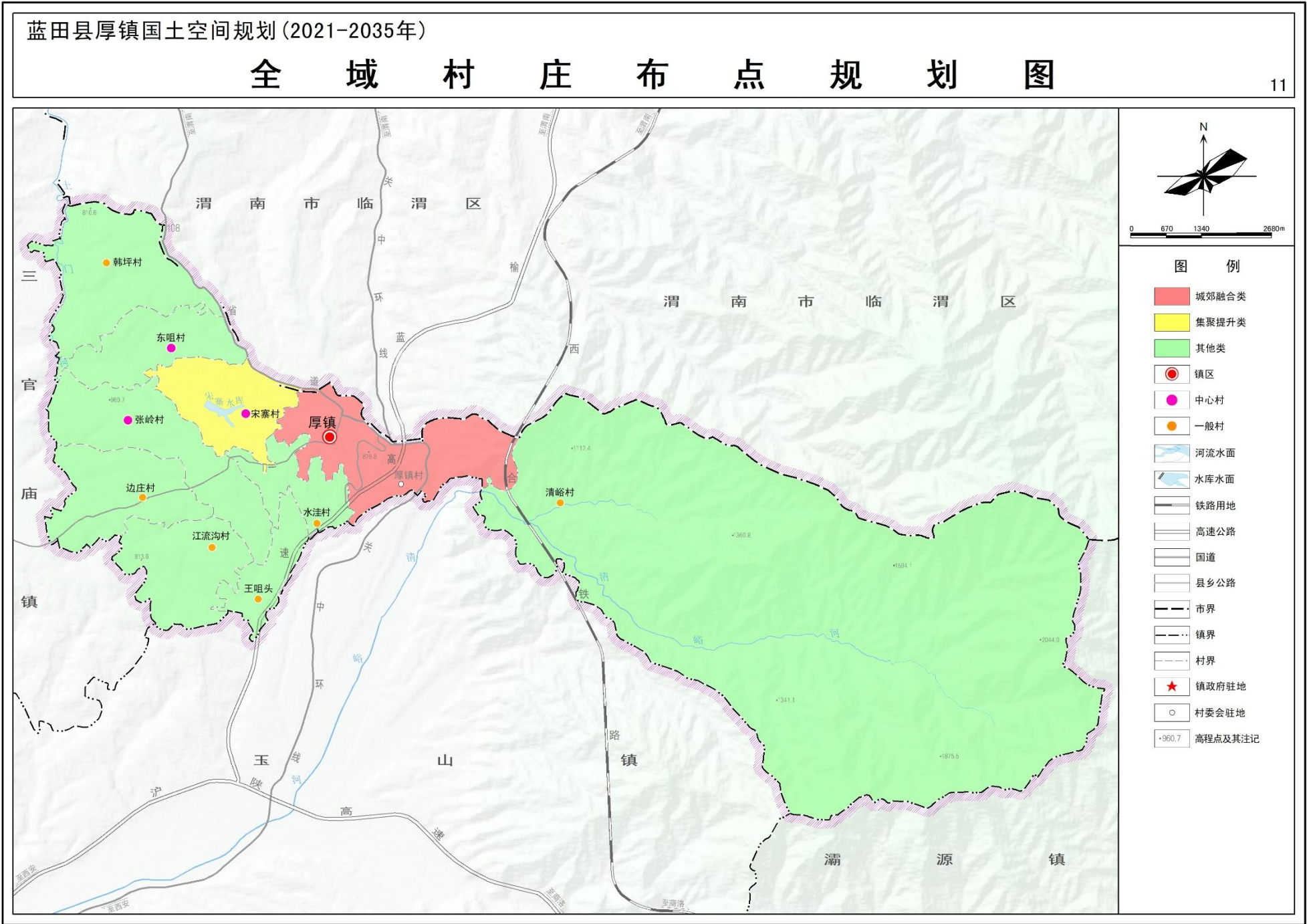
全域生态系统保护规划图



3.5 镇村空间

构建“镇区—中心村—一般村”三级镇村体系

镇区	厚镇村
中心村	张岭村、东咀村、宋寨村
一般村	水洼村、韩坪村、边庄村、江流沟村、王咀头村、清峪村



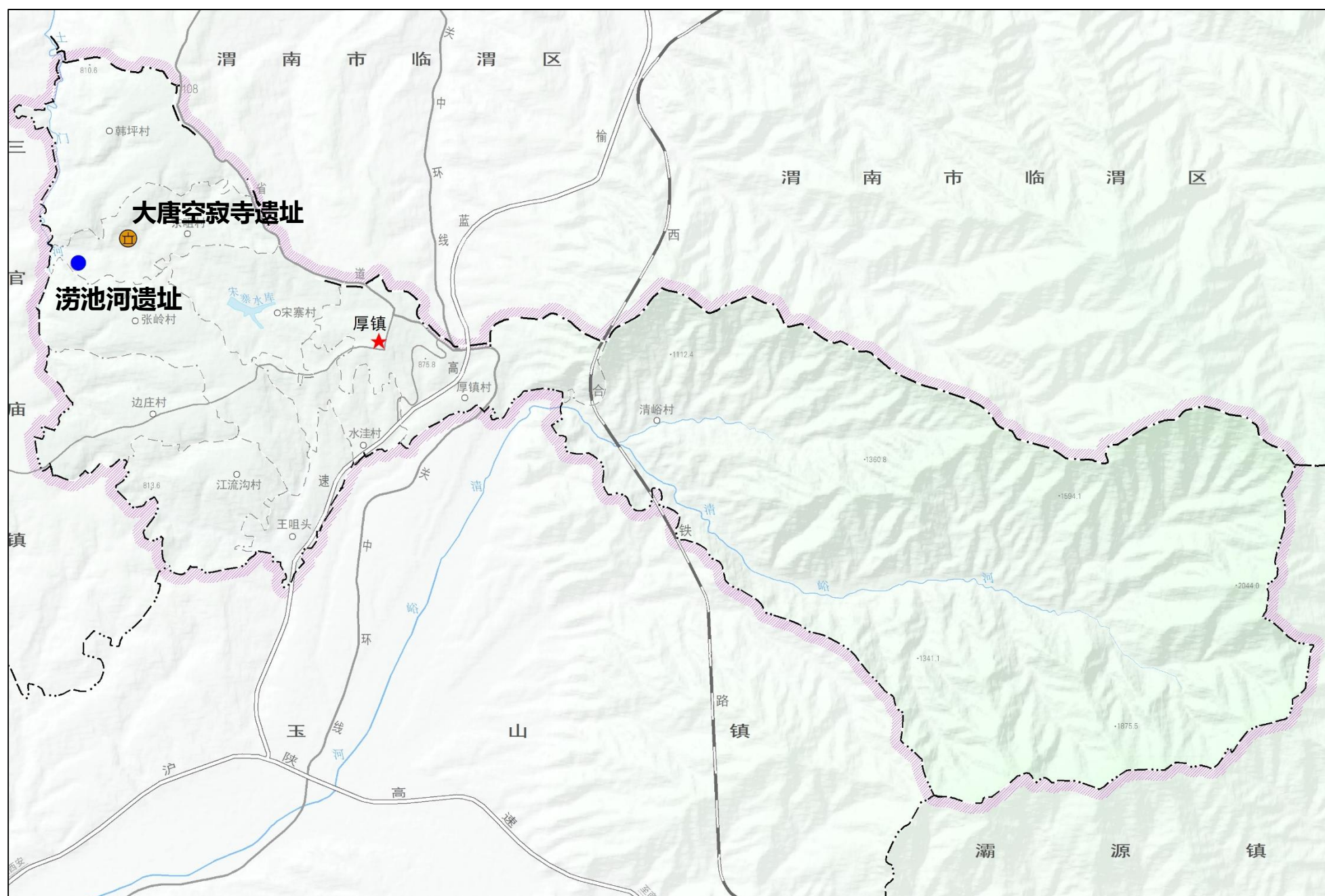
3.6 文化空间

• 文物古迹保护

- 加强县级文保单位古人类文化遗址——**涝池河遗址**保护
- 加强镇域内未定级文物点**大唐空寂寺遗址**保护。

• 非物质文化遗产保护

• 文化线路保护





04

镇区规划

4.1 路网结构

4.2 绿地系统规划

4.3 公共服务设施规划



4.1 路网结构

对外交通

规划加强镇区对外交通联系，拓宽S108省道。

内部交通

提高内部道路通行能力和运转效率，规划形成以S108、厚三路、厚张路为主骨架的方格网式道路网络。

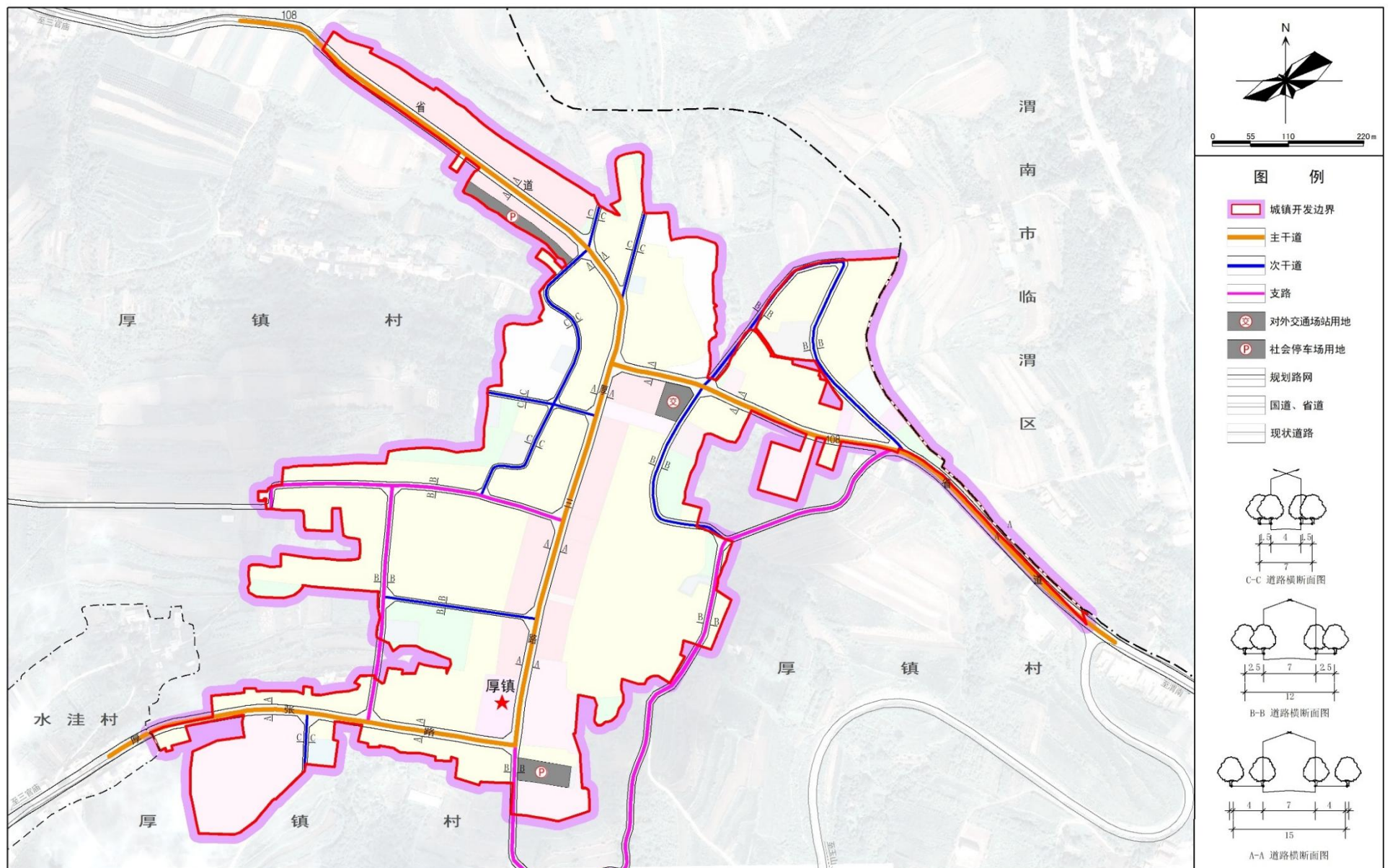
道路等级

优化镇区道路网结构体系，形成主干路、次干路和支路的三级路网体系。

蓝田县厚镇国土空间规划(2021-2035年)

镇区道路交通规划图

36



4.2 绿地系统规划

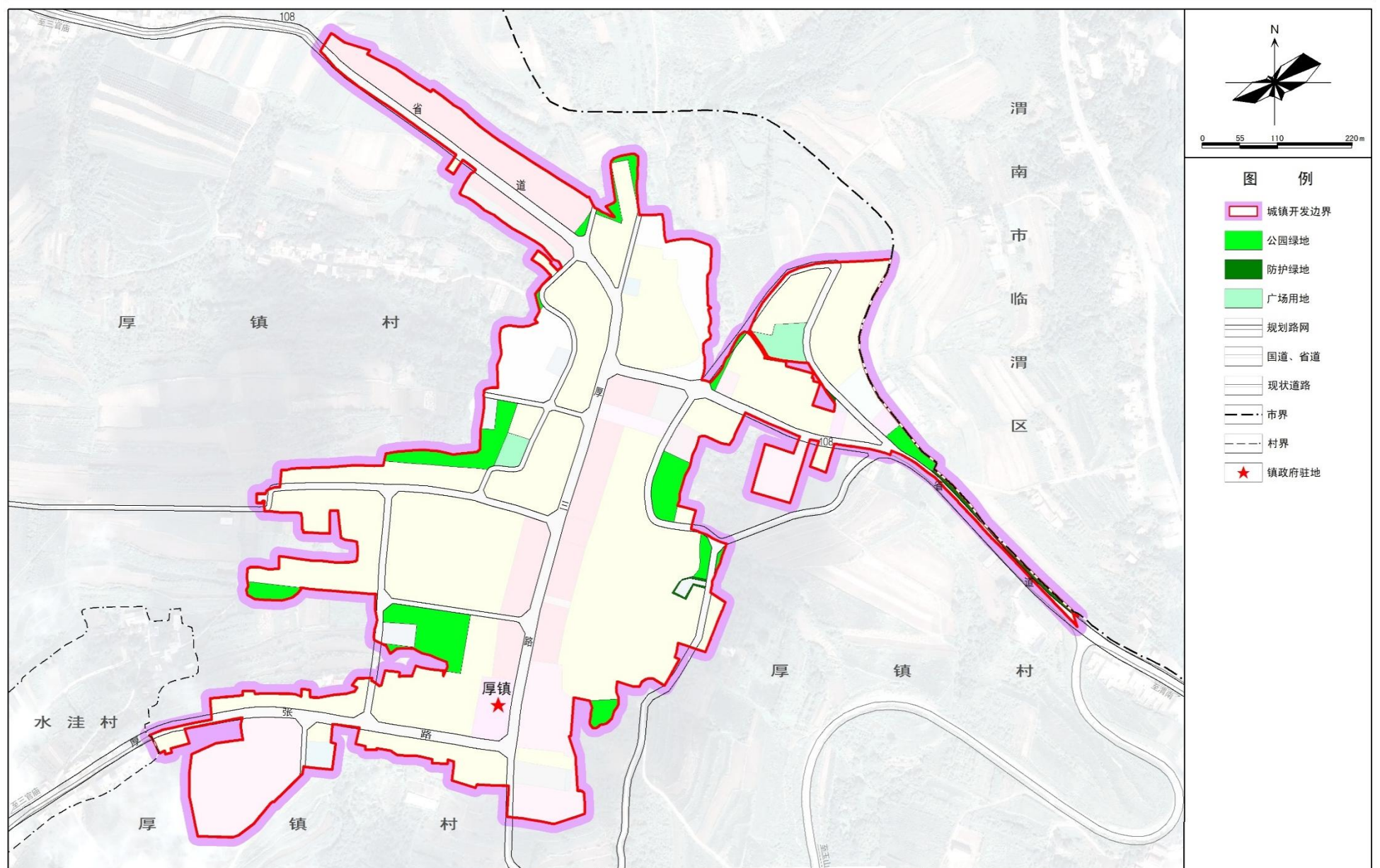
规划构建由公园绿地、防护绿地、广场用地组成的镇区绿地系统，满足“5—10分钟社区生活圈”需求。



蓝田县厚镇国土空间规划(2021-2035年)

镇区绿地系统和开敞空间规划图

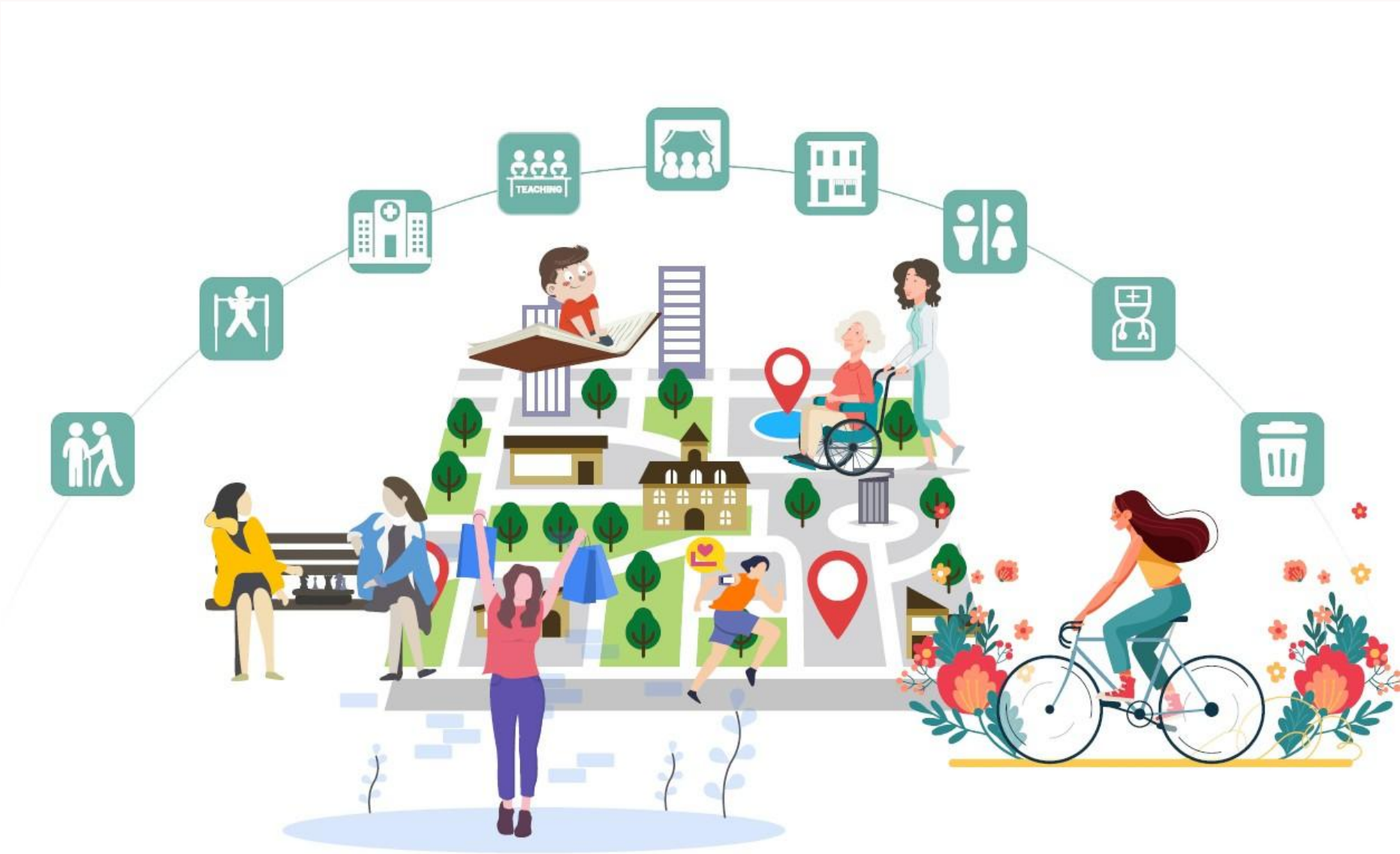
27





4.3 公共服务设施规划

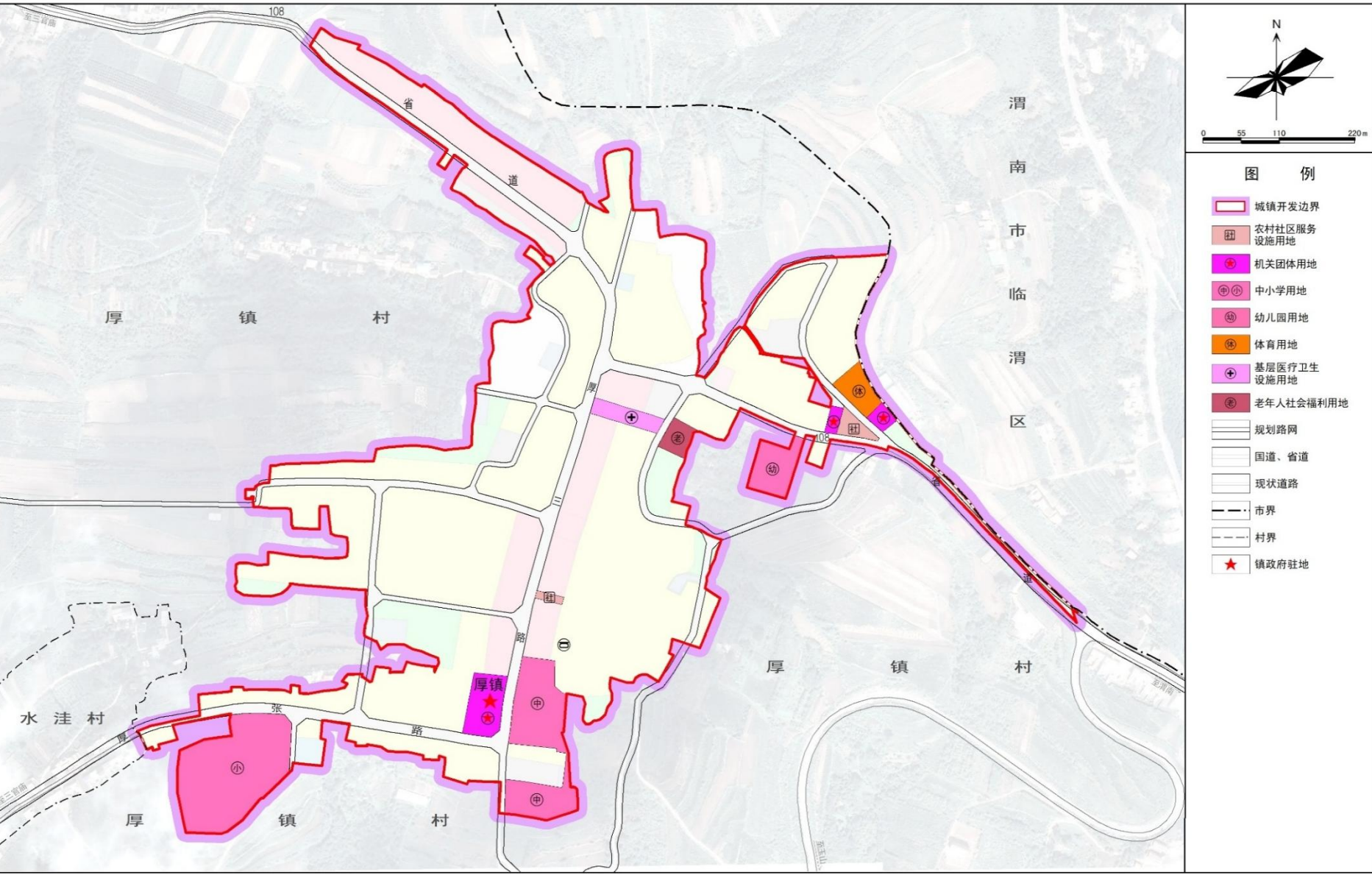
进一步完善教育、医疗、养老、文化等设施。

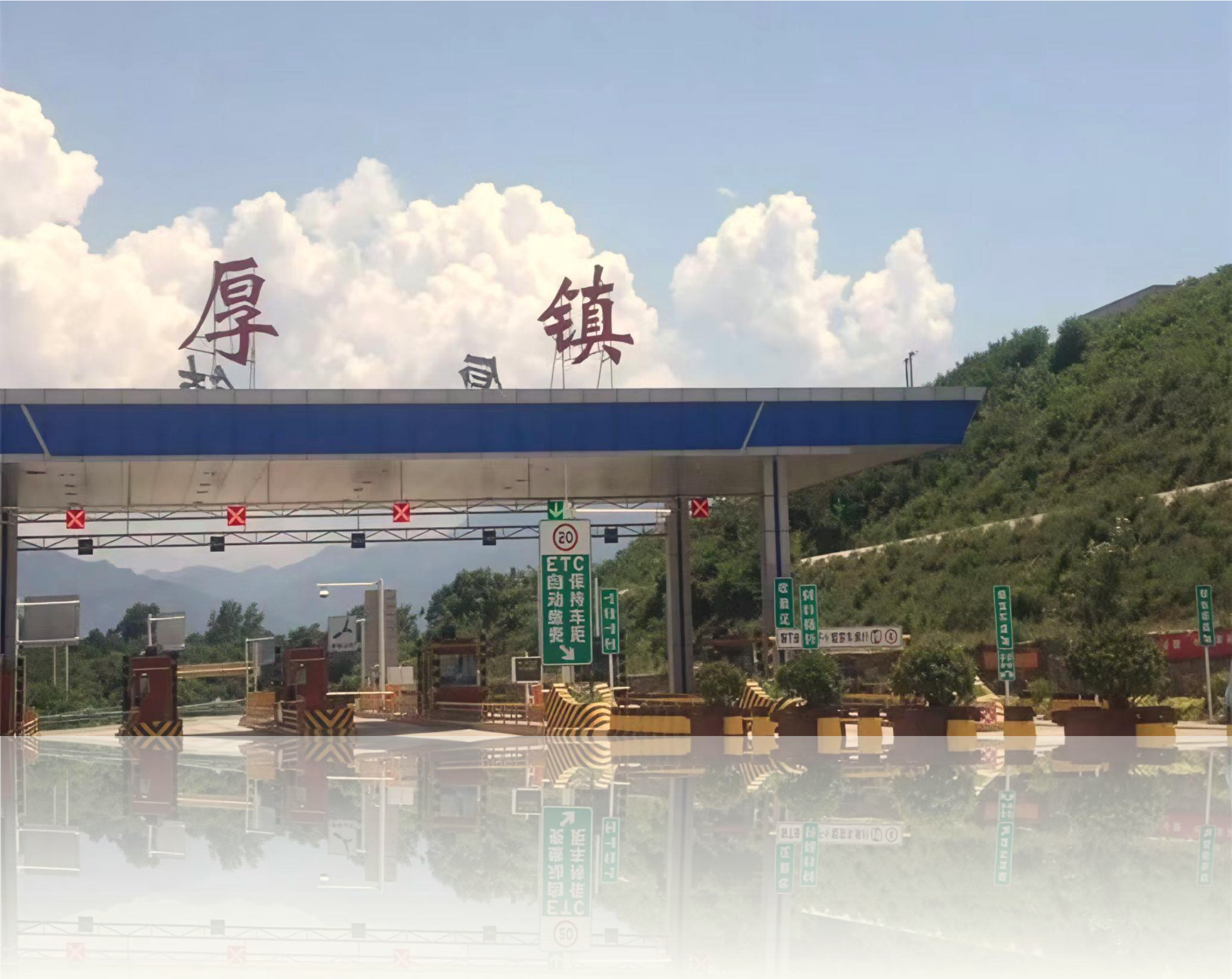


蓝田县厚镇国土空间规划(2021-2035年)

镇区公共服务设施规划图

28





05

支撑体系

5.1 综合交通体系

5.2 公共服务设施体系

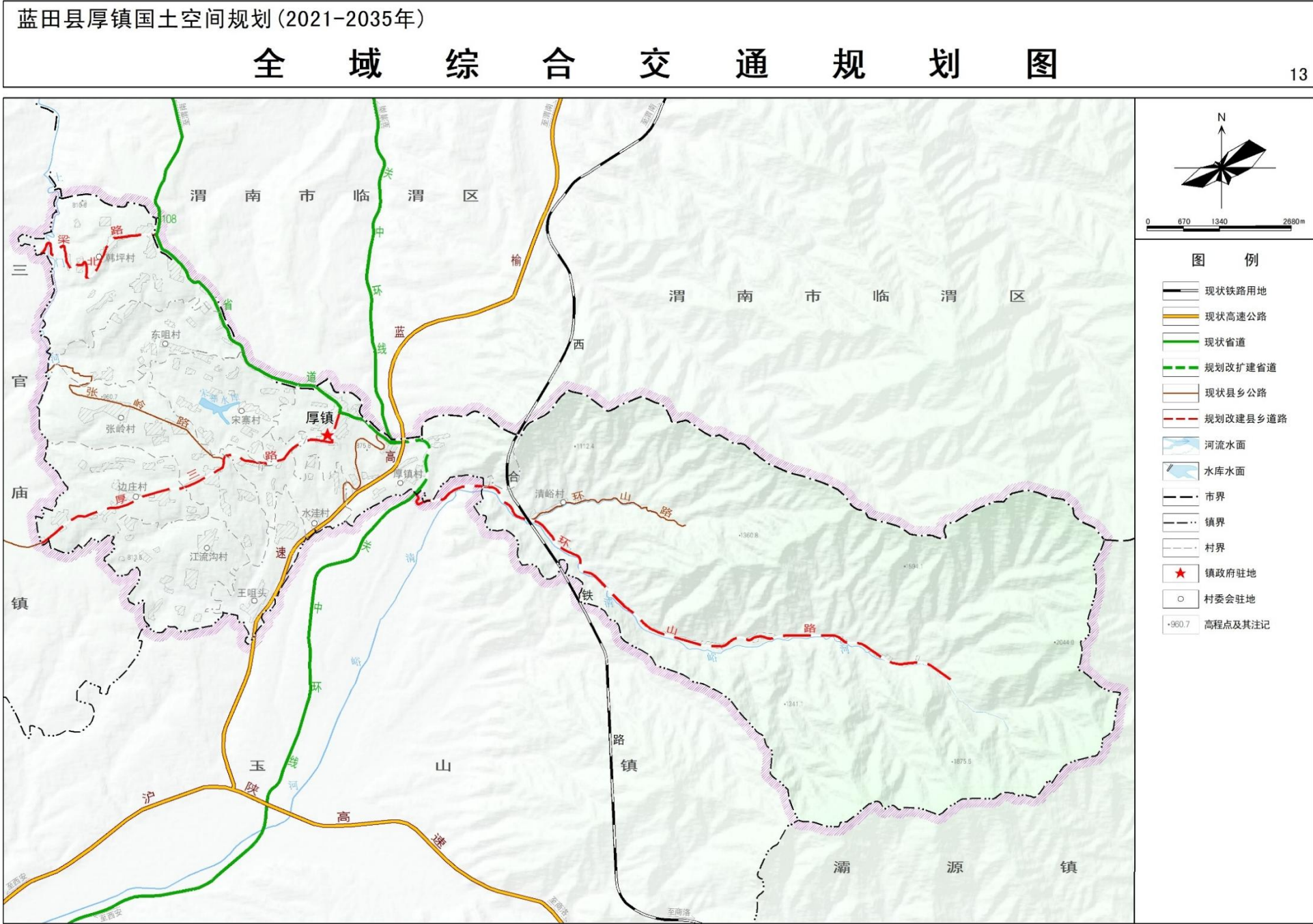
5.3 市政基础设施体系



5.1 综合交通体系

优化镇域道路网络骨架，完善和提升现有道路等级，形成“**高速—省道—县乡道—村道**”四级道路体系，提高内部道路通行能力和运转效率。

建设 1+1+2 交通 网络 体系	一条铁路	西合铁路
	一条高速	榆蓝高速公路
	2条省道	S107、S108



5.2 综合服务设施体系

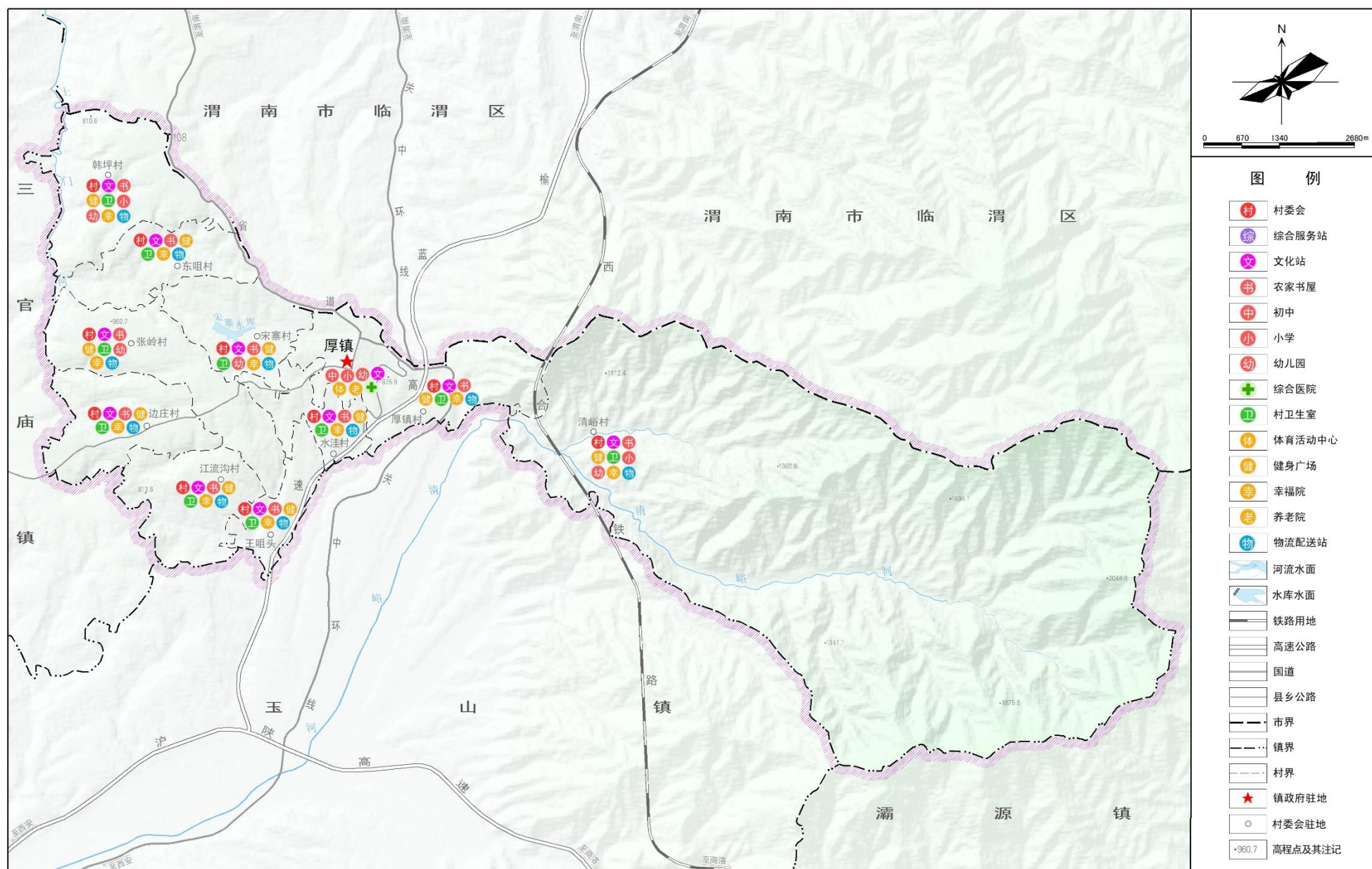
规划在尊重现状的基础上，结合人口发展趋势，分项分级设置各类公共服务设施，建设“**镇区—中心村—一般村**”三级公共服务体系，打造镇村服务圈，全面实现城乡基本服务设施均等化。

结合不同类型、不同级别村庄发展特点和建设要求，完善医疗、教育、体育、文化、福利养老等公服设施，合理配置公共服务和生产服务设施，满足村民文化交流、科普培训、卫生服务、养老福利等需求。

蓝田县厚镇国土空间规划(2021-2035年)

全域公共服务设施规划图

14





5.3 市政基础设施体系

构建绿色安全的基础设施网络

给水工程

完善区域供水系统建设，实现以地表水供水为主，地下水为有效补充的城乡供水保障体系。

以保护区域生态环境为目标，完善区域内城乡排水设施建设，保持区域内人与自然的和谐发展

排水工程

供电设施

将电网建成网架坚强、结构合理、适应性强、运行灵活、用户供电可靠性高、运行经济的现代化电网。

建设垃圾分类收集、储运和处理系统，在固体废物减量化和资源化的基础上，实现垃圾无害化安全处置。

环卫工程

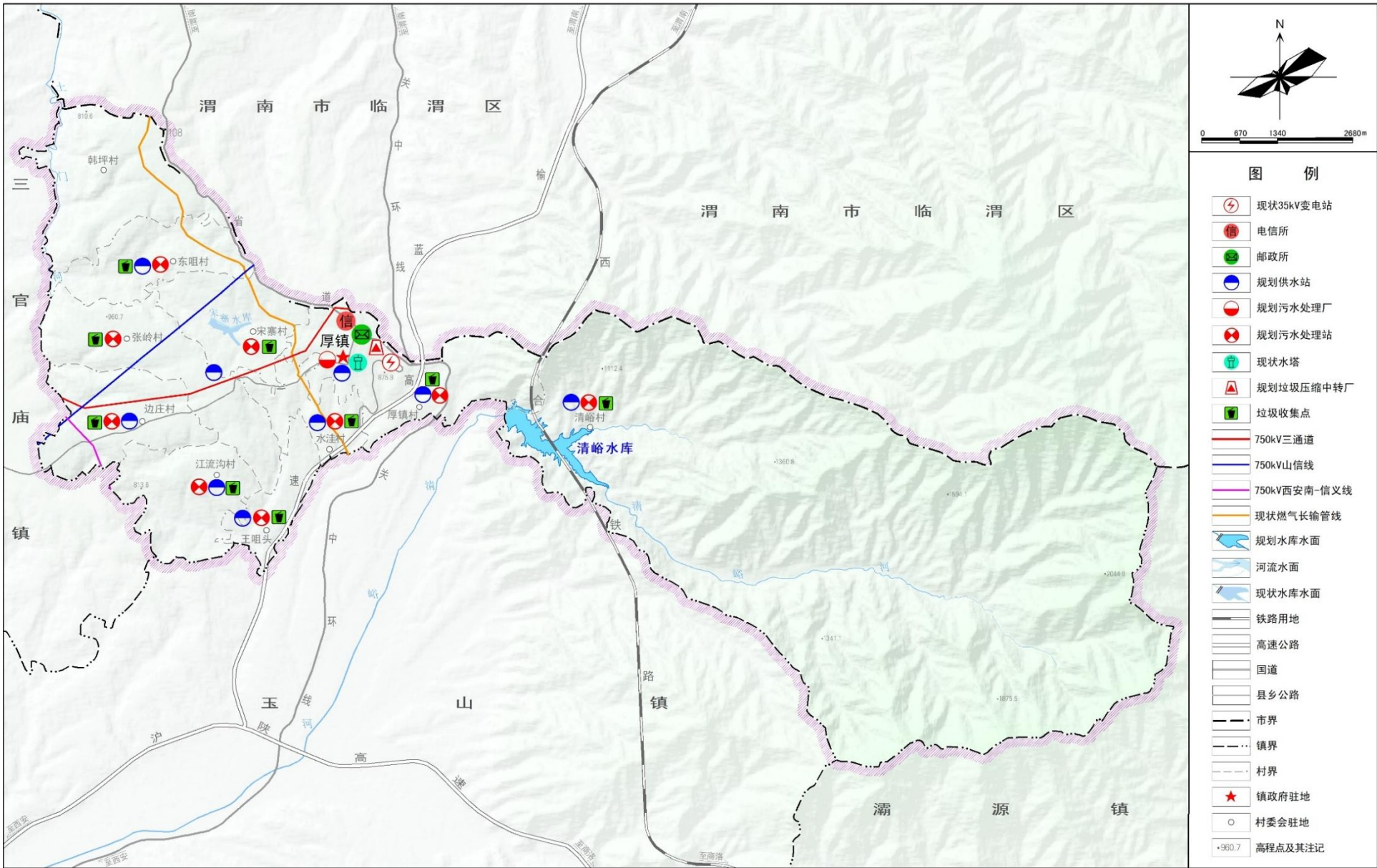
通信网络

推进数字化、智能化空间规划和建设，建立城市智能运行模式，构建城乡智能治理体系。

蓝田县厚镇国土空间规划(2021-2035年)

全域基础设施规划图

15





06

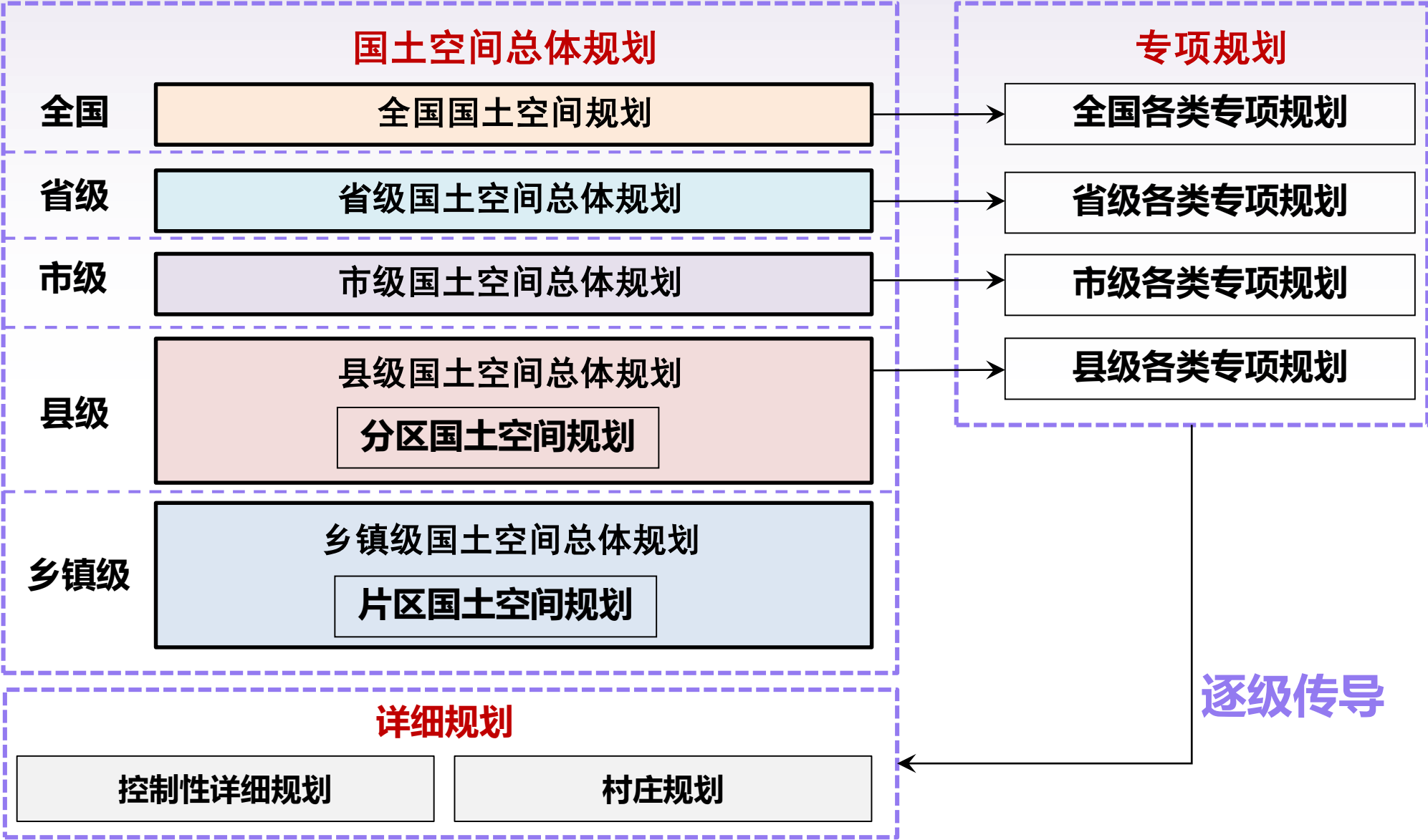
实施保障

6.1 明确规划落实和传导

6.2 完善规划实施保障



6.1 明确规划落实和传导



详细规划传导

- 1、规划指标传导，是规划传导的核心要素，镇级国土空间总体规划应对各项约束性指标自上而下分解落实至各村（社区），对预期性指标进行预测性分解；对于耕地永久基本农田红线、生态保护红线和城镇开发边界三条刚性管控线，村级规划应确保落地实施。
- 2、对于保护地名录、重点项目名录传导等，村级规划应落实各级保护地名录、重点项目，明确准入类型和管控手段
- 3、对于规划分区—用途，镇级国土空间总体规划应指导村庄规划依据主导功能要求，确定规划用途，落实划定比例和范围，明确相关管控要求。

» 6.2 实施保障措施

强化组织保障

建立党委领导、政府负责、部门协同、公众参与、上下联动的部门协调机制，推进规划编制和审批的制度化、法制化、规范化。明确规划主体责任和责任分工，落实上位国土空间目标、指标和任务，对镇域范围内国土空间开发保护作出总体安排和综合部署，推动国土空间高水平治理。

加强实施规划评估

建立规划定期评估，预警和及时维护制度。建立年度城市体检，五年定期评估和重点领域专项评估相结合的规划实施评估制度。根据评估结果，结合镇域发展规划在发展目标、发展任务和空间政策等方面的要求，对镇级国土空间进行动态调整完善，为优化镇域生产力布局，重大工程项目落地提供空间保障，指导近期建设规划、年度实施计划的编制，实现规划动态维护。

加强规划实施监督

建立健全公众参与制度和公示制度，最大限度的拓展公众参与的范围，增强规划的公开性和透明度，提高公众参与的效力，反映其根本利益的需求，加强规划实施的公众监督、舆论监督，建立起有效的社会制约机制，对于本次规划，听取各方对规划的意见，形成听证纪要。通过增强规划的公开性和透明度、充分听取社会各界的意见、发挥专家的咨询作用，提高规划的科学性和可行性。经批准的规划及时向社会公布，接受社会监督。