

蓝田县焦岱镇国土空间规划

（2021—2035年）

【征求意见稿】



焦岱镇人民政府

前言

为深入贯彻落实习近平新时代中国特色社会主义思想，奋力谱写焦岱镇高质量发展新篇章，按照国家、陕西省、西安市要求，结合蓝田县焦岱镇实际，编制《蓝田县焦岱镇国土空间规划（2021-2035年）》（以下简称《规划》）。

《规划》是对《西安市国土空间总体规划（2021—2035年）》和《蓝田县国土空间总体规划（2021—2035年）》的细化落实和具体安排，是引导全域国土空间资源保护、开发利用和修复落地、指导各类建设的基础，是实施国土空间用途管制、核发建设规划许可、编制详细规划和相关专项规划的基本依据。

目 录

01 规划概述

02 目标定位

03 空间格局

04 镇区规划

05 支撑体系

06 实施保障

01

规划概述

■ 1.1 指导思想

以习近平新时代中国特色社会主义思想为指导，全面贯彻党的二十大精神及习近平总书记来陕考察和瞻仰延安革命纪念地时的重要讲话重要指示精神，坚持以人民为中心，全面贯彻新发展理念，构建新发展格局，着力推动高质量发展，深入落实国家“一带一路”、新时代推进西部大开发形成新格局、黄河流域生态保护和高质量发展等战略部署，统筹发展和安全，坚持保护好口粮田、守好大秦岭，严守耕地保护红线和生态安全底线，合理安排生态、生产、生活和文化空间，优化国土空间发展格局，全面提升国土空间治理体系和治理能力现代化水平，实现镇域国土空间开发保护更高质量、更有效率、更加公平、更可持续。

■ 1.2 规划范围与期限

规划范围为焦岱镇行政辖区：**含15个行政村**

镇域国土面积：**44.83平方公里**

规划期限：**2021—2035年**

02

目标定位

■ 2.1 战略定位

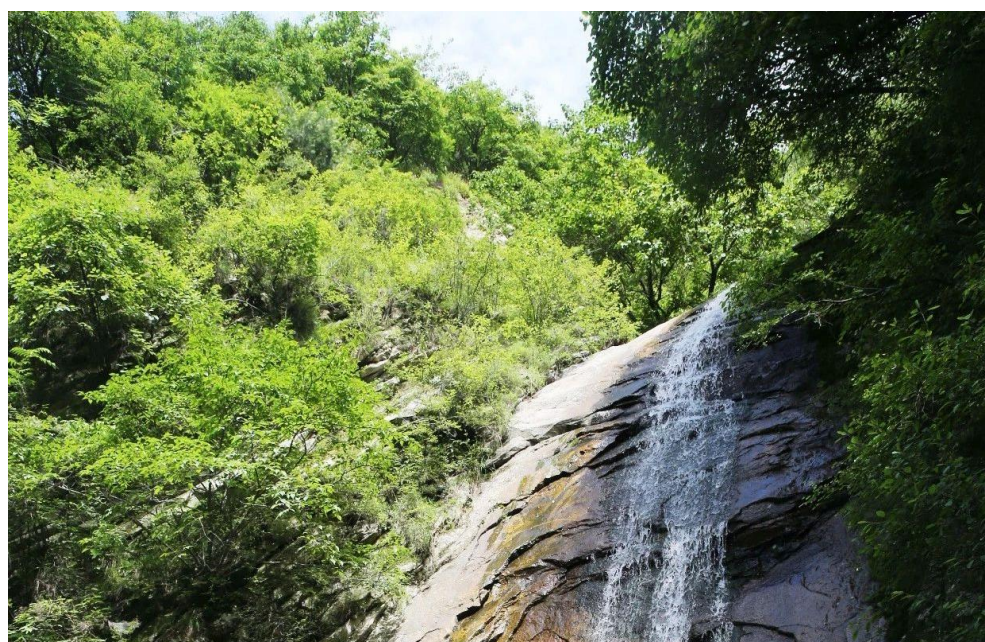


■ 2.2 规划目标



农业空间
特色振兴、乡村和美

生态空间
山清水秀、安全稳固



城镇空间
魅力和谐、宜居宜业

文化空间
特色凸显、璀璨炫美



03

空间格局

■ 3.1 构建开发保护总体新格局

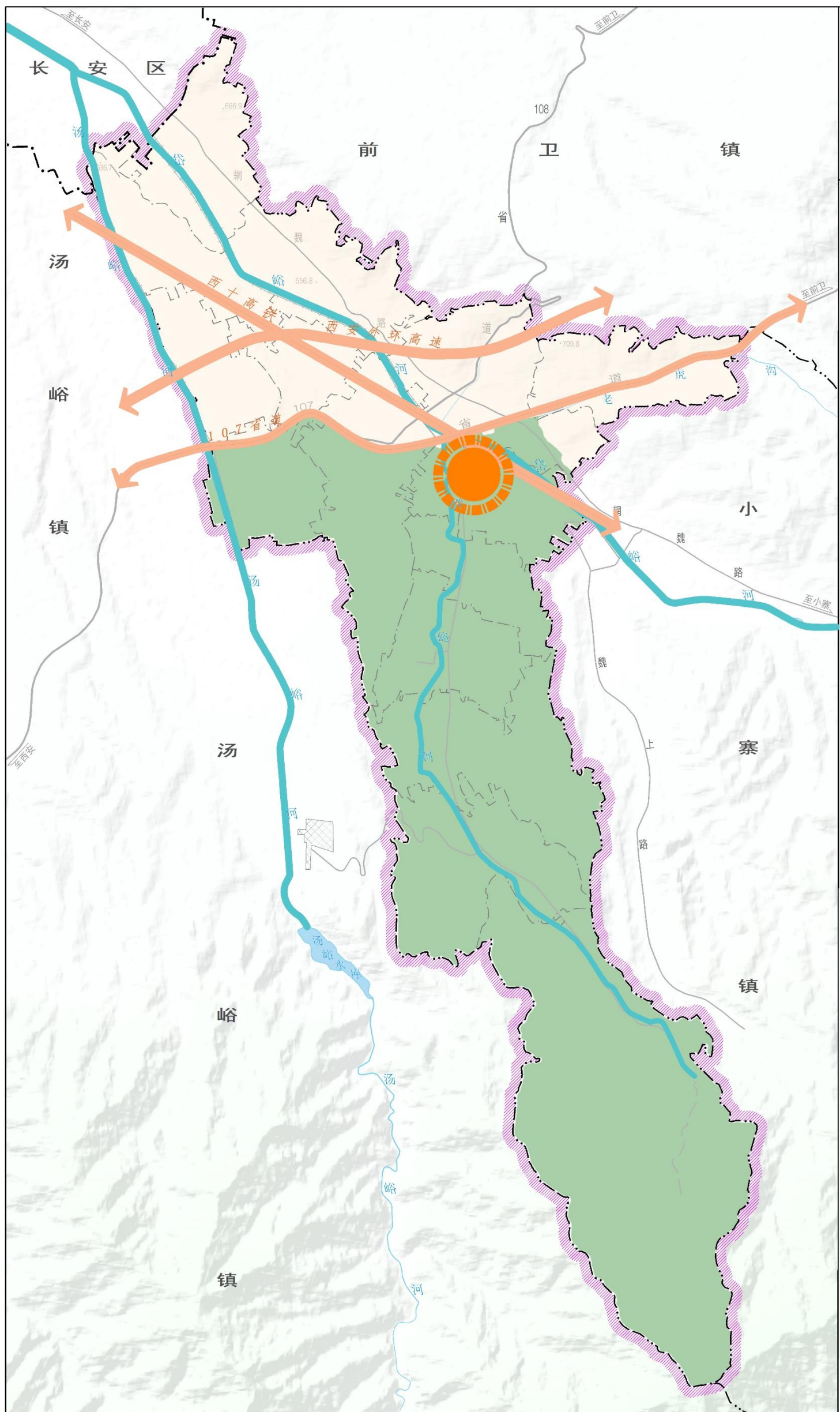
“一核、两区、三廊、三轴”总体格局

“一核”：以镇区为核心，重点发展商贸服务业、旅游业、打造镇域行政生活服务中心。

“两区”：南部秦岭生态保护区、中部北部农业及村镇发展区。

“三廊”：以岱峪河、洋峪河、汤峪河为主要生态廊道。

“三轴”：以西十高铁、西安外环高速、107省道为重点发展轴，引领焦岱镇全面发展。



■ 3.2 统筹划定落实三条控制线

按照耕地和永久基本农田、生态保护红线、城镇开发边界的优先序，统筹划定落实三条控制线，确保**三条控制线不交叉不重叠不冲突**，纳入“一张图”系统，作为国土空间用途管制的基本依据。



应划尽划、应保尽保
优先划定耕地和永久基本农田



坚持保护优先、突出重点、科学评估
划定生态保护红线



基于资源环境承载能力、用地开发适宜性
等综合因素合理划定城镇开发边界

■ 3.3 振兴和美特色的农业空间



优化现代农业生产空间



引导村庄分类发展



推进村庄人居环境综合整治



提升基础设施、公服设施水平

促进乡村振兴
建设和美宜居乡村

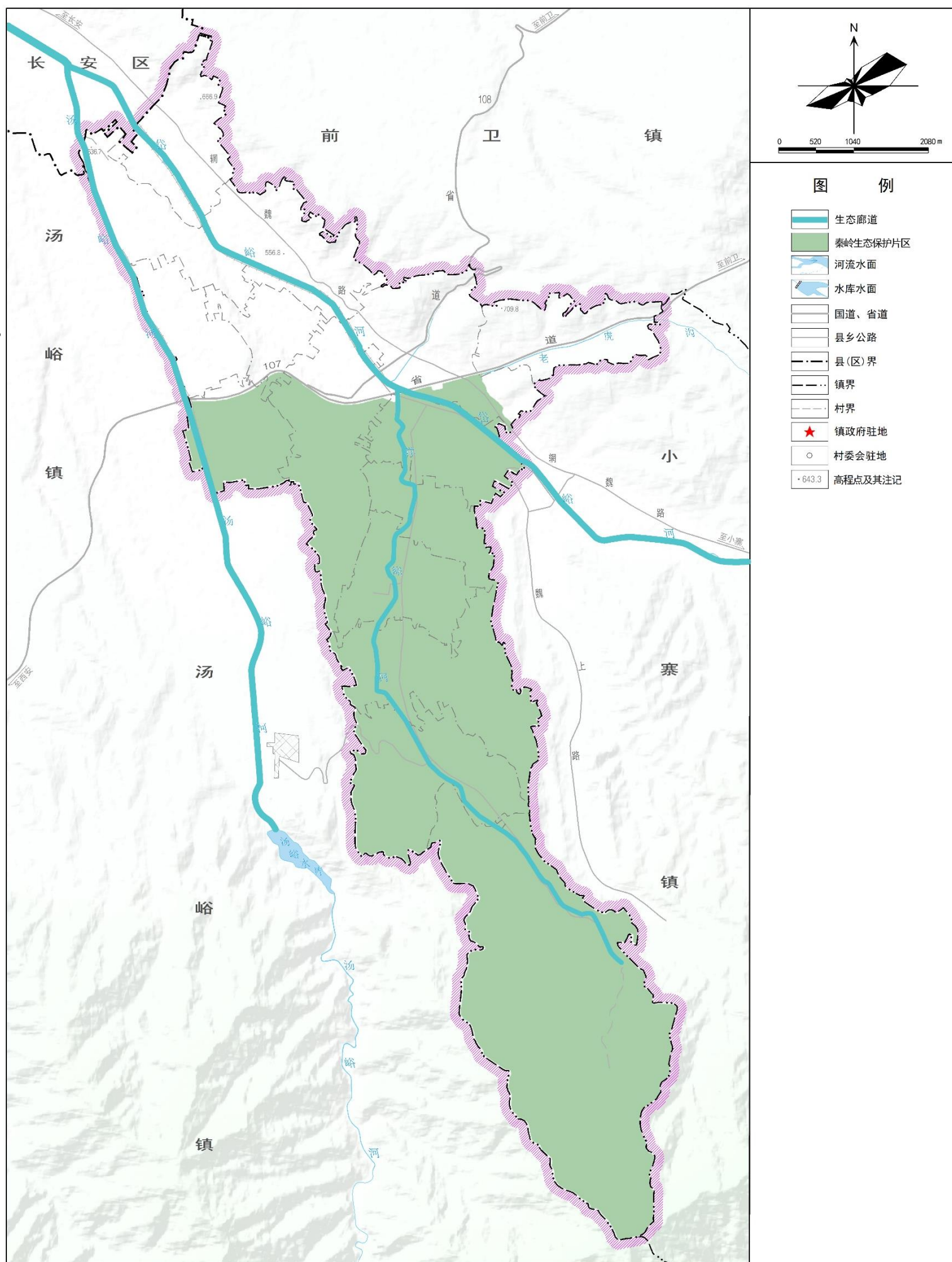
■ 3.4 保育稳固秀美的生态空间

“一屏、三廊、多点”生态格局

“一屏”：秦岭北麓生态屏障。

“三廊”：岱峪河、汤峪河、洋峪河为基底的生态廊道，以三条河流为主形成生态廊道。

“多点”：依托水库，石艺园、鼎湖延寿宫等景观节点及镇区和各村的公园、广场，形成类型多样、分布广泛的点状生态系统。



■ 3.5 打造魅力和谐的镇村空间

构建“镇区—中心村—基层村”三级镇村体系

镇区

镇政府驻地开发边界范围，是焦岱镇的政治、文化、商贸中心

中心村

梁家扁村、候家扁村、荣家沟村、佘家湾村、老虎沟村、柳家湾村、吴家寨村、鲍旗寨村

基层村

洋峪村、水泉村、樊家坡村、陈家沟村、张家村、东光村



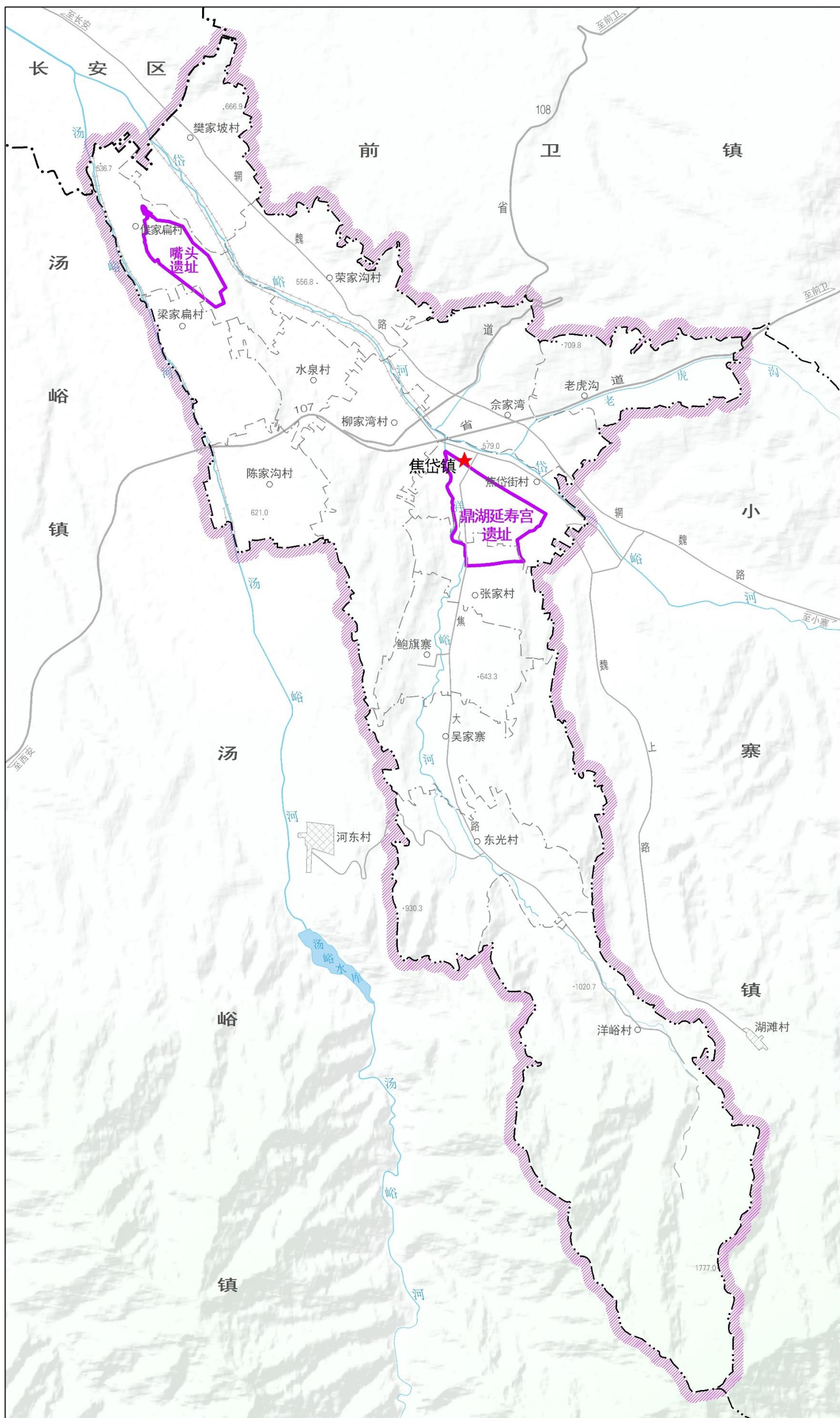
■ 3.6 保护璀璨炫美的文化空间

物质文化遗产

省级文保单位1处，为鼎湖延寿宫遗址；县级文保单位1处，为嘴头遗址。

非物质文化遗产

焦岱大集是焦岱镇非物质文化遗产代表项目。其他非物质文化遗产包括醋坊、染坊、油坊、磨坊、剃头、手工铁器、竹编等，应培养传承人、建立传承机制、推进非物质文化的保护与传承。



04

镇区规划

■ 4.1 路网结构

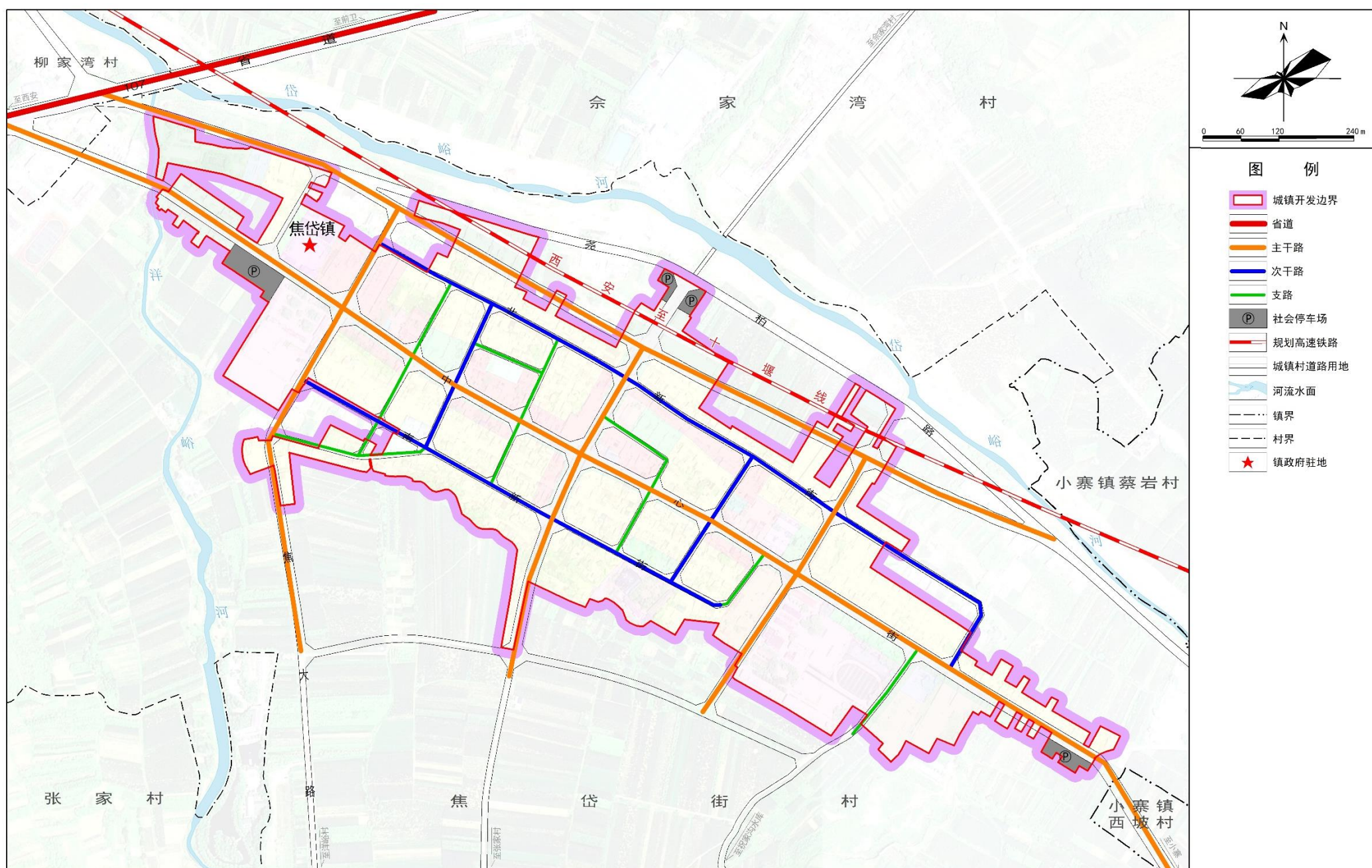
构建“两横、三纵”道路网结构

规划道路等级为主干路、次干路、支路。

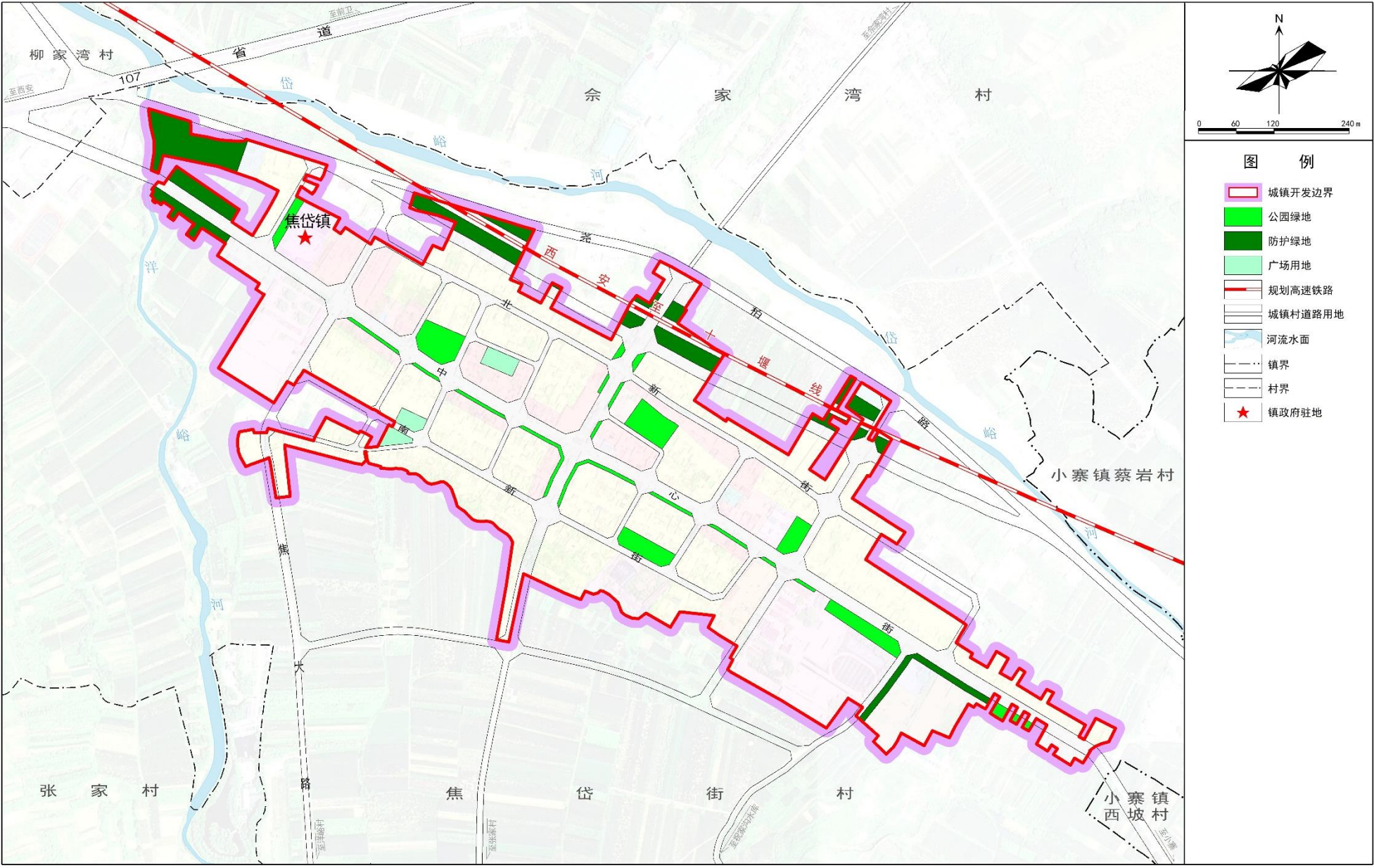
主干路：连接镇区各功能板块，在道路网络体系中起到骨架作用。

次干路：功能分区的内部交通，对主干路进行集散和分流。

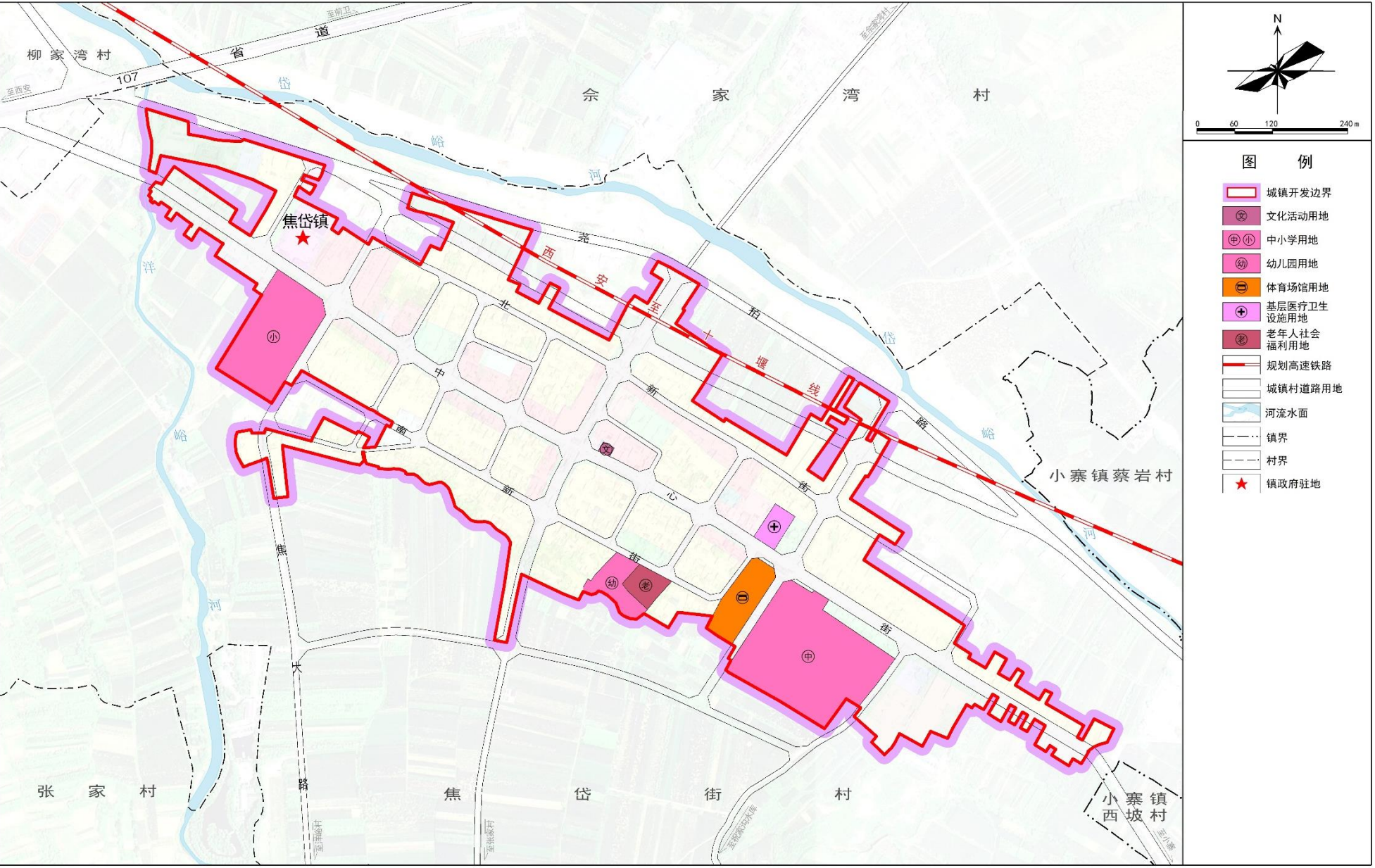
支路：次干路和街坊路的连接线，解决局部地区交通。



4.2 绿地系统结构



4.3 公共服务设施规划



05

支撑体系

■ 绿色市政基础设施体系

构建绿色安全的基础设施网络

给水工程

完善区域供水系统建设，实现以地表水供水为主，地下水为有效补充的城乡供水保障体系。

以保护区域生态环境为目标，完善区域内城乡排水设施建设，保持区域内人与自然的和谐发展

排水工程

供电设施

将电网建成网架坚强、结构合理、适应性强、运行灵活、用户供电可靠性高、运行经济的现代化电网。

推进天然气管网向乡村延伸，满足乡村燃气需求。

燃气工程

环卫工程

建设垃圾分类收集、储运和处理系统，在固体废物减量化和资源化的基础上，实现垃圾无害化安全处置。

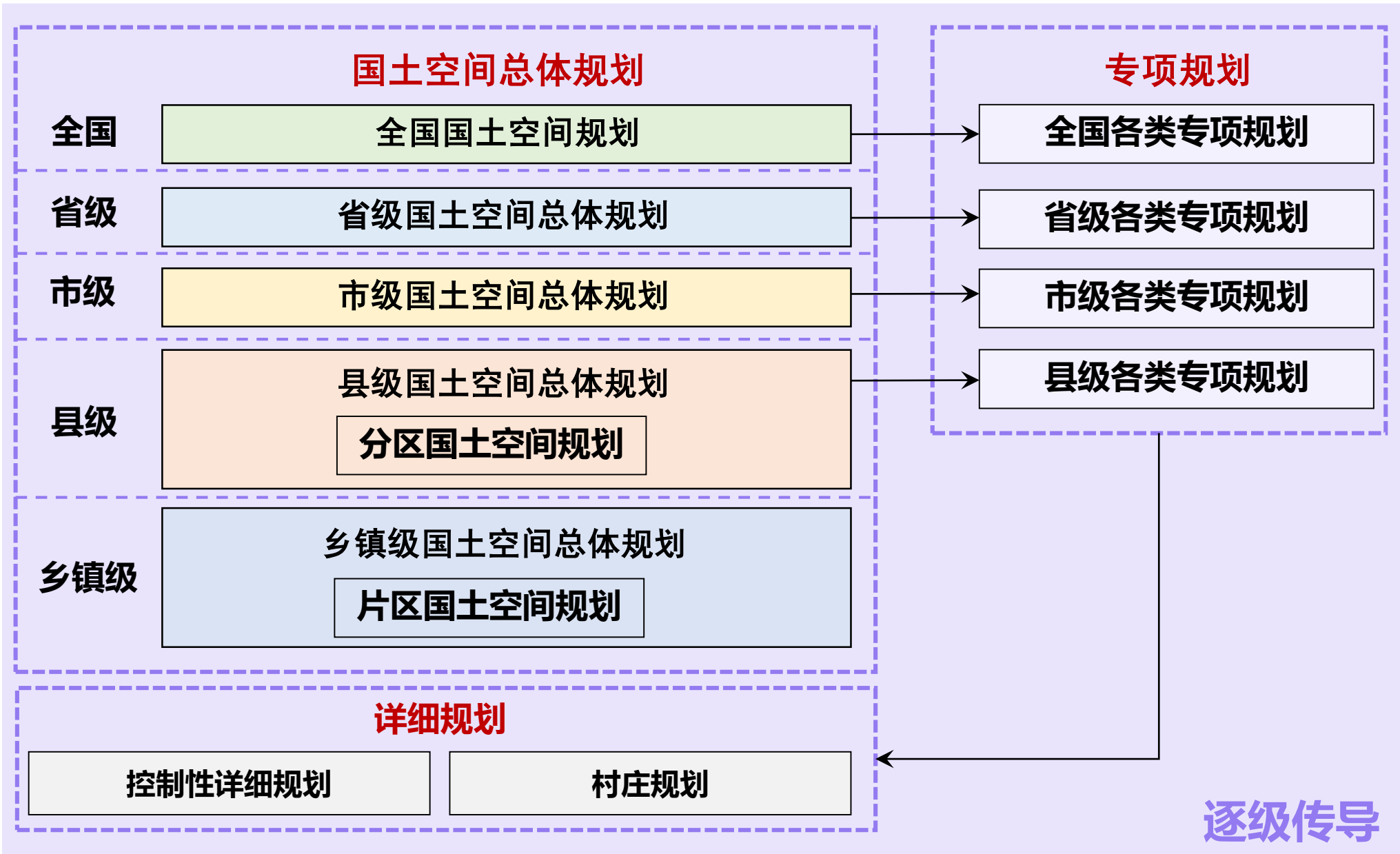
推进数字化、智能化空间规划和建设，建立城市智能运行模式，构建城乡智能治理体系。

通信网络

06

规划实施保障

6.1 明确规划落实和传导



详细规划传导

- 1、指标传导是规划传导的核心要素，镇级国土空间总体规划应对各项约束性指标自上而下分解落实至各村（社区），对预期性指标进行预测性分解。对于永久基本农田、生态保护红线和城镇开发边界三条刚性管控线，村级规划应确保落实。
- 2、村级规划应落实镇级规划中的重点项目，明确准入类型和管控要求。
- 3、对于规划分区—用途，镇级国土空间总体规划应指导村庄规划依据主导功能的要求，确定规划用途，明确相关管控要求。

■ 6.2 实施保障措施

强化组织保障

建立党委领导、政府负责、部门协同、公众参与、上下联动的部门协调机制，推进规划编制和审批的制度化、法制化、规范化。明确规划主体责任和责任分工，落实上位国土空间规划传导的目标、指标和任务，对镇域范围内国土空间开发保护作出总体安排和综合部署，推动国土空间高水平治理。

加强实施规划评估

建立规划定期评估，预警和及时维护制度。建立年度城市体检，五年定期评估和重点领域专项评估相结合的规划实施评估制度。根据评估结果，结合镇域发展规划在发展目标、发展任务和空间政策等方面的要求，对镇级国土空间规划进行动态调整，指导近期建设规划、年度实施计划，实现规划的动态维护。

加强规划实施监督

建立健全公众参与制度和公示制度，最大程度拓展公众参与的范围，增强规划的公开性和透明度，提高公众参与的效力，反映其根本利益的需求。加强规划实施的公众监督、舆论监督，建立起有效的社会制约机制。充分听取社会各阶层意见、发挥专家的咨询作用，提高规划的科学性和可行性。经批准的规划应及时向社会公布，接受社会监督。