

蓝田县辋川镇国土空间规划 (2021-2035年) 征求意见稿



辋川镇人民政府

前言

为深入贯彻落实习近平新时代中国特色社会主义思想，奋力谱写辋川镇高质量发展新篇章，按照国家、陕西省、西安市要求，结合蓝田县辋川镇实际，编制《蓝田县辋川镇国土空间规划（2021-2035年）》（以下简称《规划》）。

《规划》是对《西安市国土空间总体规划（2021—2035年）》和《蓝田县国土空间总体规划（2021—2035年）》的细化落实和具体安排，是引导全域国土空间资源保护、开发利用和修复落地、指导各类建设的基础，是实施国土空间用途管制、核发建设规划许可、编制详细规划和相关专项规划的基本依据。



目录

01 规划概述

- 1.1 指导思想
- 1.2 规划原则
- 1.3 规划范围与期限

02 目标定位

- 2.1 战略定位
- 2.2 规划目标

03 空间格局

- 3.1 重要控制线
- 3.2 总体格局

04 支撑体系

- 4.1 综合交通体系
- 4.2 公共服务设施体系
- 4.3 绿色韧性基础设施

05 镇区规划

- 5.1 路网结构
- 5.2 绿地系统结构
- 5.3 公共服务设施规划

06 实施保障

- 6.1 规划传导与管控
- 6.2 规划实施保障机制

01

规划概述

1.1 指导思想

1.2 规划原则

1.3 规划范围与期限

1.1 指导思想

以习近平新时代中国特色社会主义思想为指导，深入贯彻党的二十大精神，认真落实习近平总书记历次来陕考察重要讲话重要指示精神以及对陕高质量发展的总体要求，坚持以人民为中心，贯彻新发展理念，着力推动高质量发展。积极落实国家新时代推进西部大开发形成新格局、黄河流域生态保护和高质量发展等重大战略部署，深度参与蓝田县西安都市节点城市、绿色循环农业示范区、全省生态文明建设示范县、生态康养宜居示范区建设，统筹发展和安全，严守耕地保护红线和生态安全底线，合理安排生产、生态、生活和文化空间，优化国土空间发展格局，全面提升国土空间治理体系和治理能力现代化水平，实现全域国土空间开发保护更高质量、更有效率、更加公平、更可持续，绘就产业兴旺、生态宜居、乡风文明、治理有效、生活富裕的辋川新画卷。

1.2 规划原则

保护优先、绿色发展

以人为本、提升品质

城乡融合，优化布局

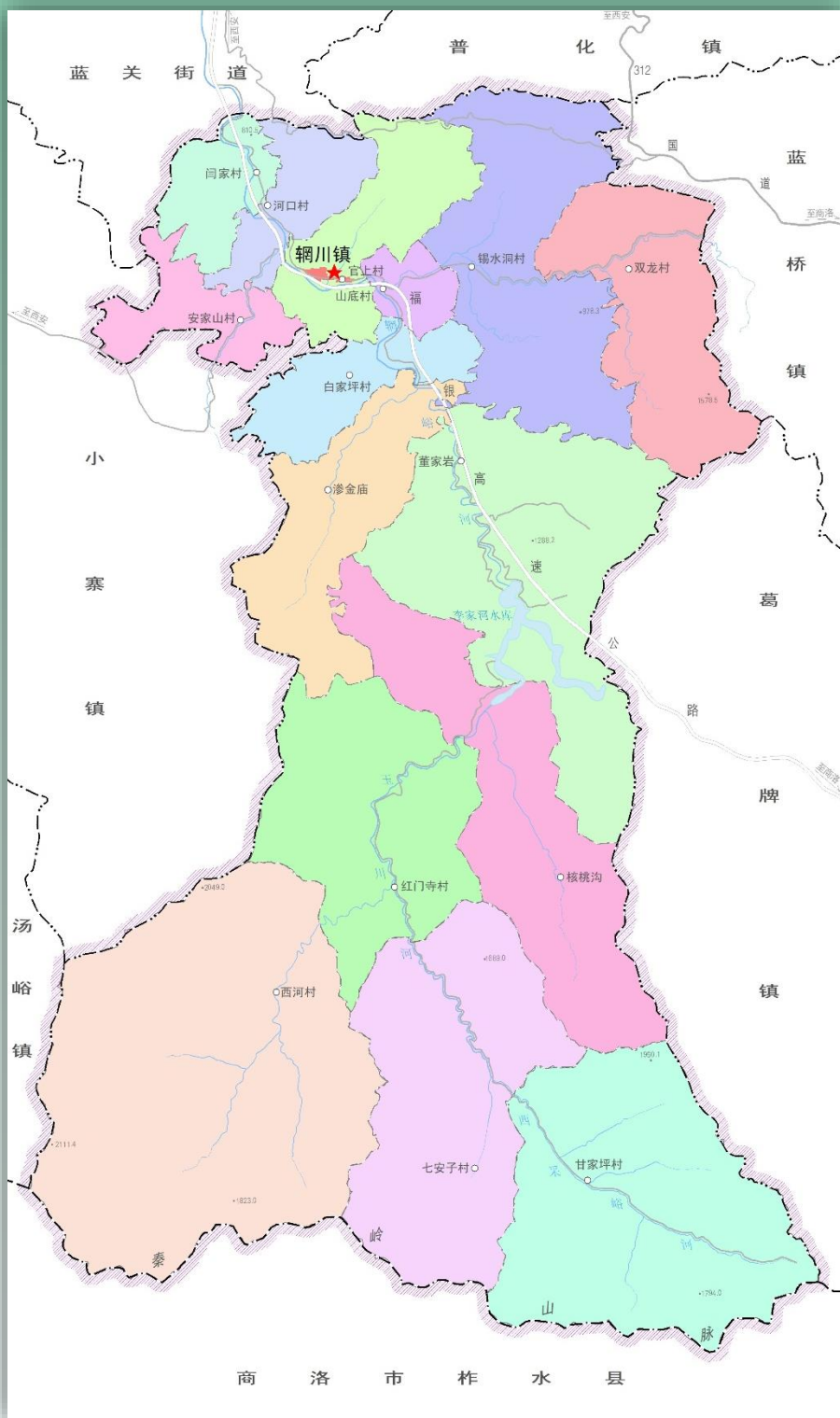
文化传承，特色发展

上下统筹、全域管控

1.3 规划范围与期限

● 规划范围

蓝田县辋川镇行政辖区内全部国土空间，包括镇域和镇区两个层次。镇域面积287.22平方公里，包括15个行政村。



● 规划期限

规划期：2021—2035年

规划目标年：2035年

规划基期年：2020年

近期目标年：2025年

02

目标定位

2.1 战略定位

2.2 规划目标

2.1 战略定位

以乡村振兴战略为指引，落实上位规划主体功能定位和功能引导，立足乡镇资源本底、社会经济发展水平、产业基础和历史人文特色，将辋川聚力打造为陕西省生态文明示范镇、西安市文旅融合发展镇、蓝田县生态产业协同镇。

陕西省生态文明示范镇

西安市文旅融合发展镇

蓝田县生态产业协同镇



2.2 规划目标

农业空间 特色振兴，乡村和美

耕地和永久基本农田保护任务全面落实，耕地质量进一步提高，农业空间更加特色振兴。

生态空间 山青水秀，安全稳固

以秦岭生态屏障、河流廊道、生态节点为基底的多层次镇域生态网络基本形成，辋峪河、李家河水库等生态服务功能显著提升，山水林田湖草等多元化生态要素得到系统修复，生态空间更趋稳固秀美。

镇村空间 魅力和谐、宜居宜业

城镇建设水平稳步提升，基本公共服务和基础设施更加完备；乡村振兴纵深推进，村庄布局不断优化，乡村人居环境全面提升，镇村风貌趋于和谐统一，乡愁文化深度回归，镇村空间更加和谐宜居。

03

空间格局

3.1 重要控制线

3.2 总体格局

3.1 重要控制线

按照耕地和永久基本农田、生态保护红线、城镇开发边界的优先序，统筹划定落实三条控制线，**确保三条控制线不交叉不重叠不冲突**，纳入“一张图”系统，作为国土空间用途管制的基本依据。



应划尽划、应保尽保
优先划定耕地和永久基本农田



坚持保护优先、突出重点、科学评估
划定生态保护红线



基于资源环境承载能力、用地开发适宜性
等综合因素合理划定城镇开发边界



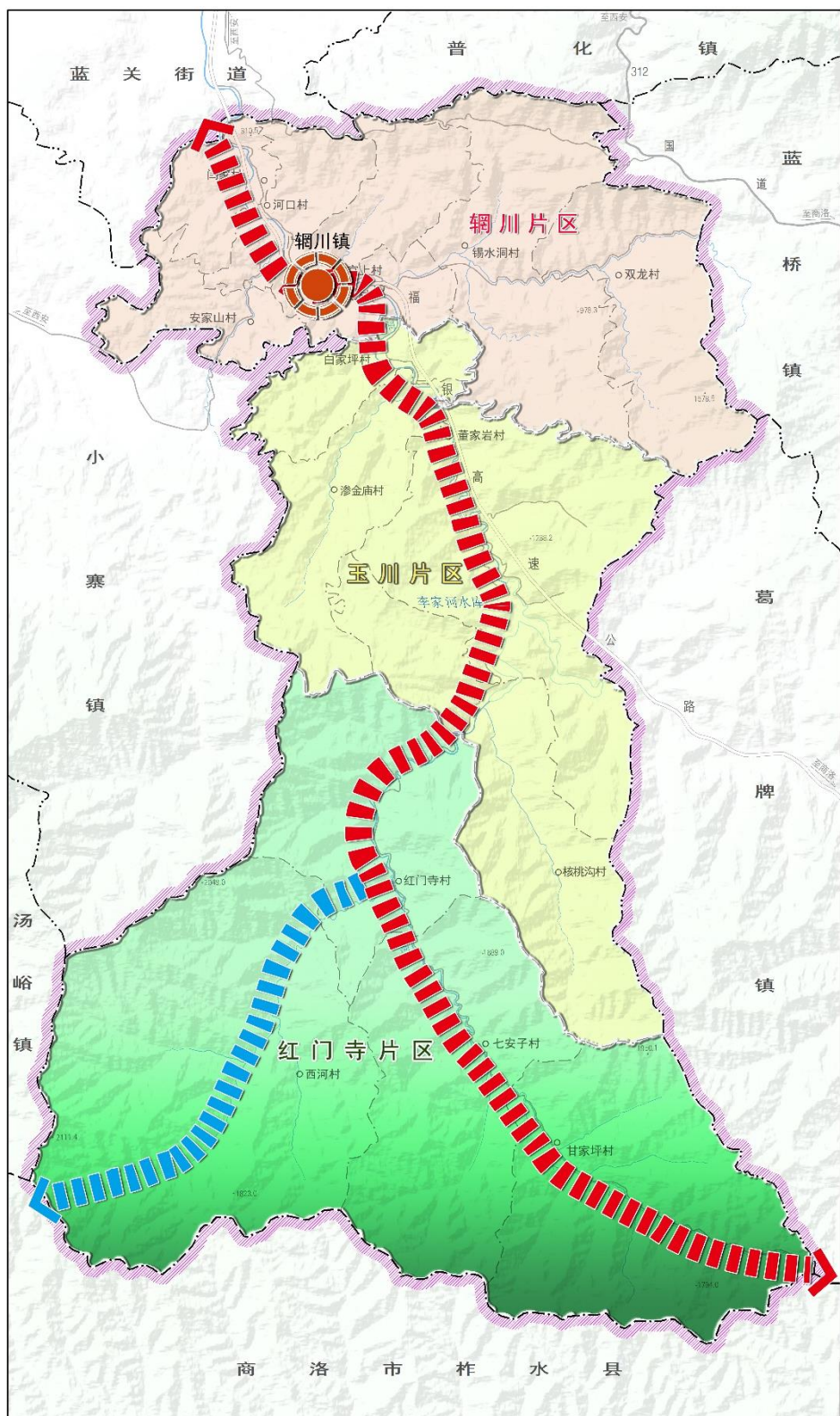
3.2 总体格局

“一核、两轴、三片区” 总体格局

“一核”：以辋川镇区为核心的政治、经济、文化发展核心。

“两轴”：以蓝葛公路为核心的城乡发展主轴和以红柞路为核心的城乡发展次轴。

“三片区”：以白皮松种植、王维文化、辋川溶洞为核心的辋川片区、以中药材种植为核心的玉川片区、以高山蔬菜种植为核心的红门寺片区。

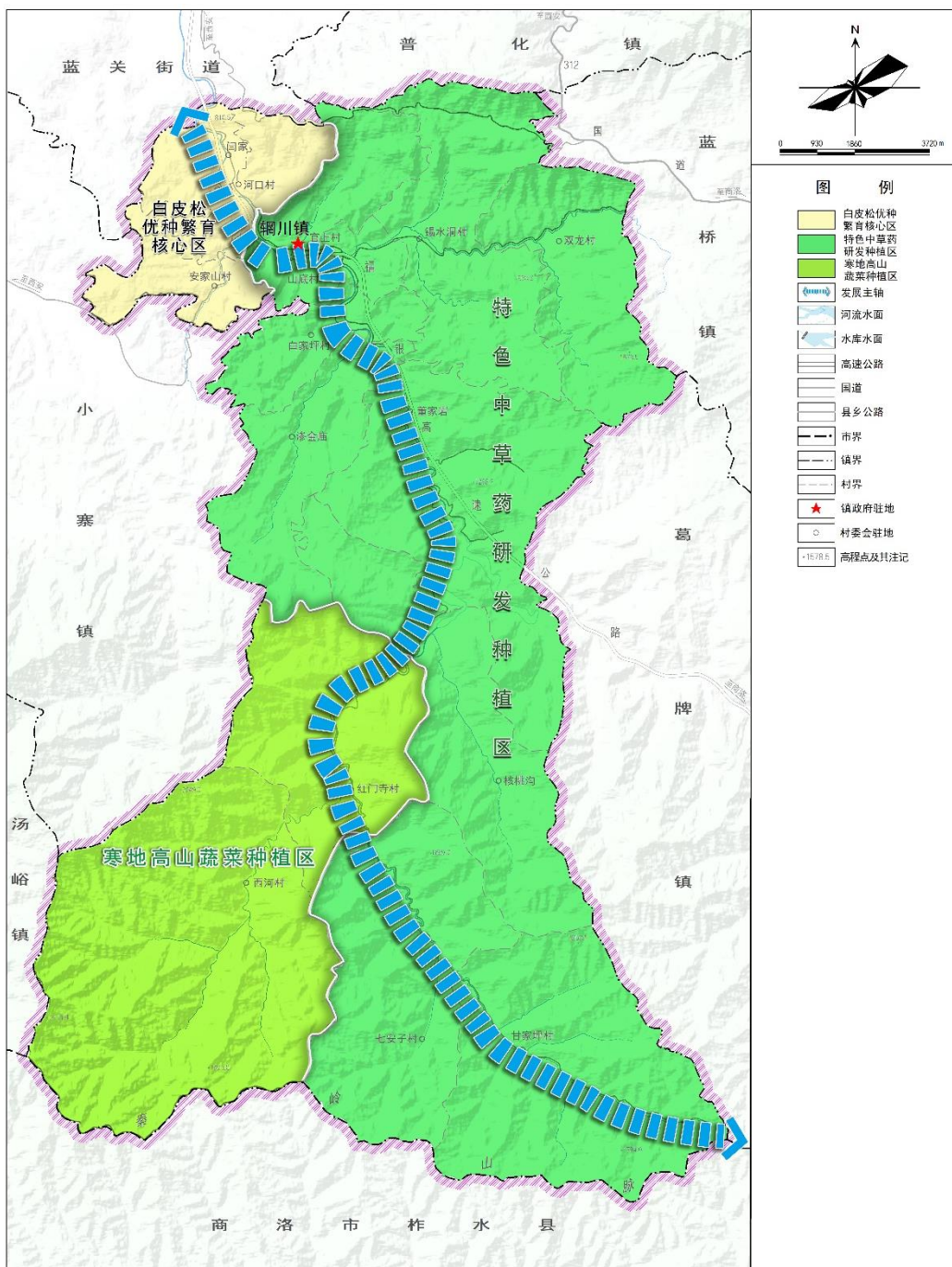


● 营造特色振兴的农业空间

“一带三区” 的农业空间

“一带”：
指沿蓝葛公路至红门寺、太公庙方向的休闲农业产业带。

“三区”：
白皮松优种繁育核心区、寒地高山蔬菜种植区、特色中草药研发种植区。

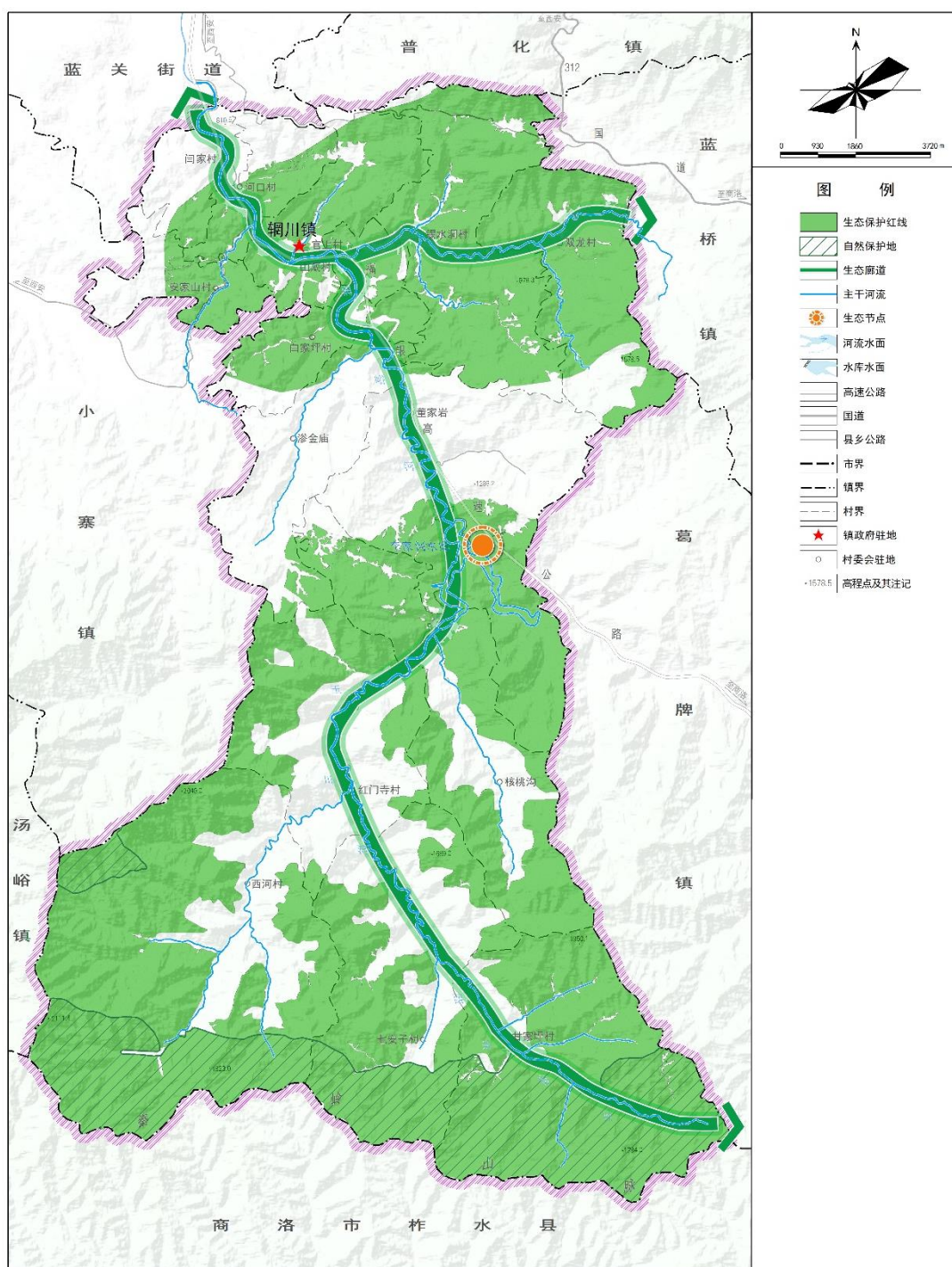


● 构筑山清水秀的生态空间

“一点多廊” 的生态空间

“一点”：李家河水库。

“多廊”：以辋峪河、玉山河、西采峪河、米汤河等重要河流为主的生态廊道。



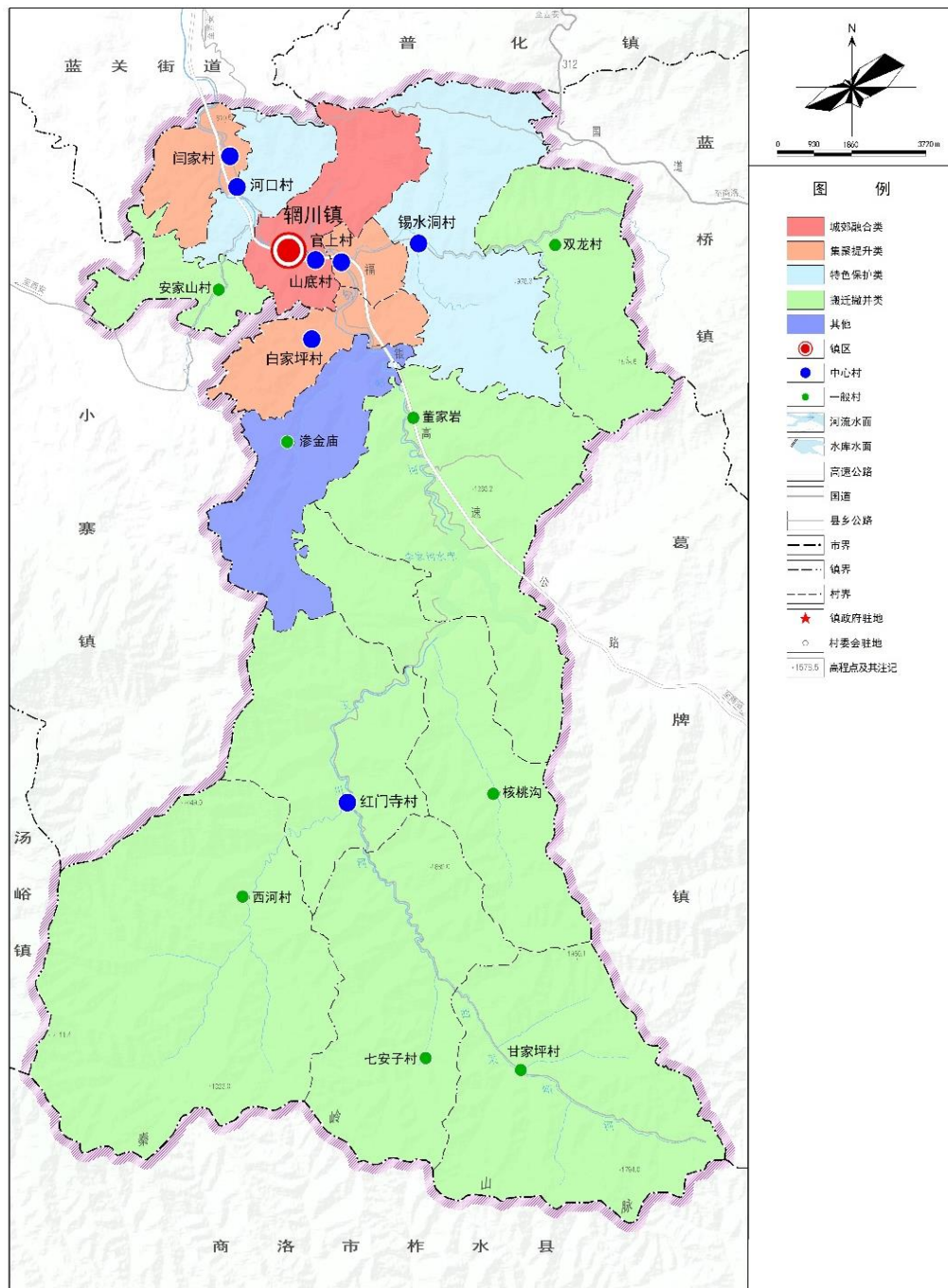
● 打造和谐宜居的镇村空间

构建“镇区——中心村——一般村” 三级镇村体系

镇区：官上村（含官上社区）。

中心村：白家坪村、山底村、锡水洞村、闫家村、河口村、红门寺村。

一般村：安家山村、董家岩村、甘家坪村、核桃沟村、七安子村、渗金庙村、双龙村、西河村。



04

支撑体系

4.1 综合交通体系

4.2 公共服务设施体系

4.3 绿色韧性基础设施

4.1 综合交通体系

构建区域融合，外联内畅的交通体系

铁路

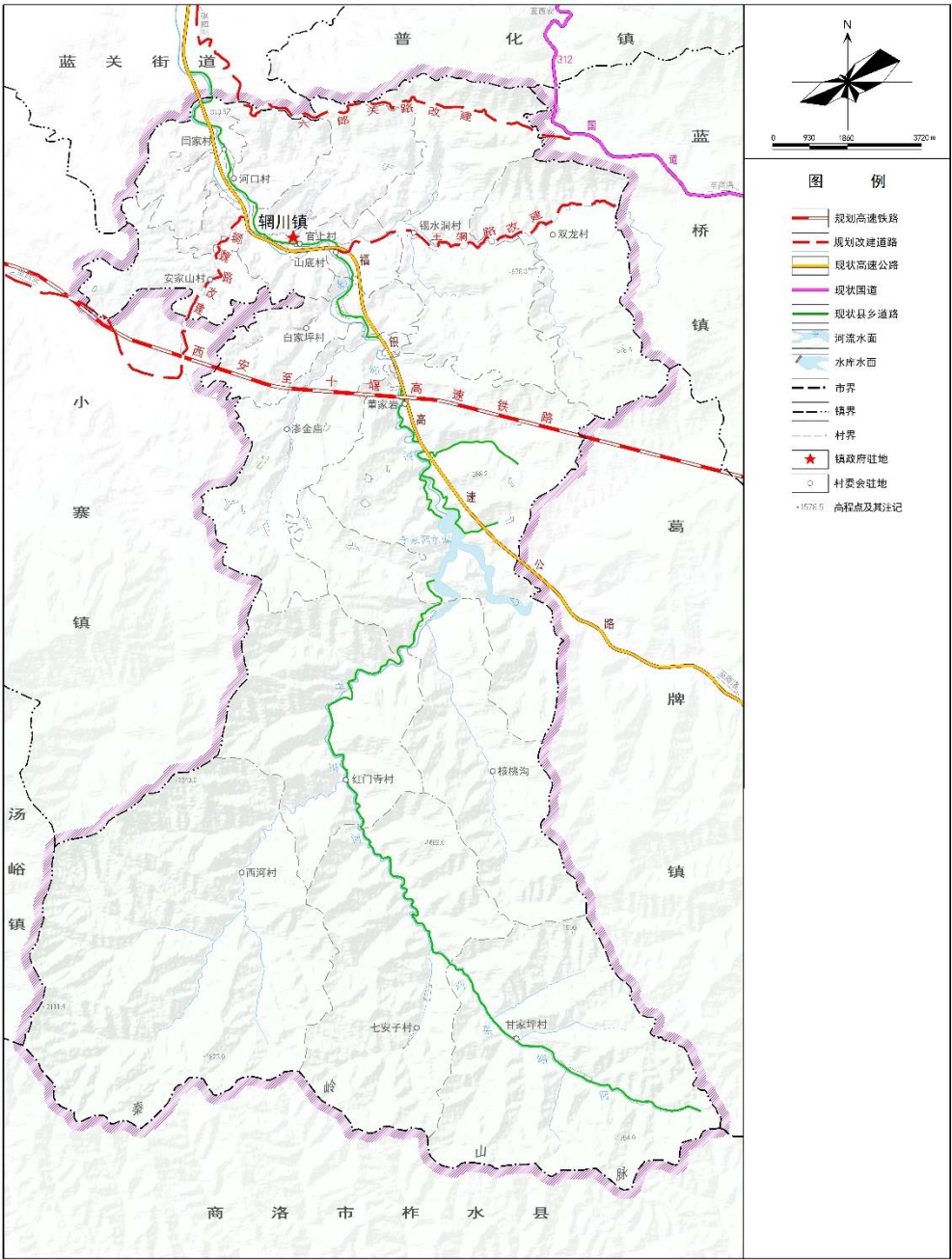
西安至十堰高速铁路

高速公路

沪陕高速

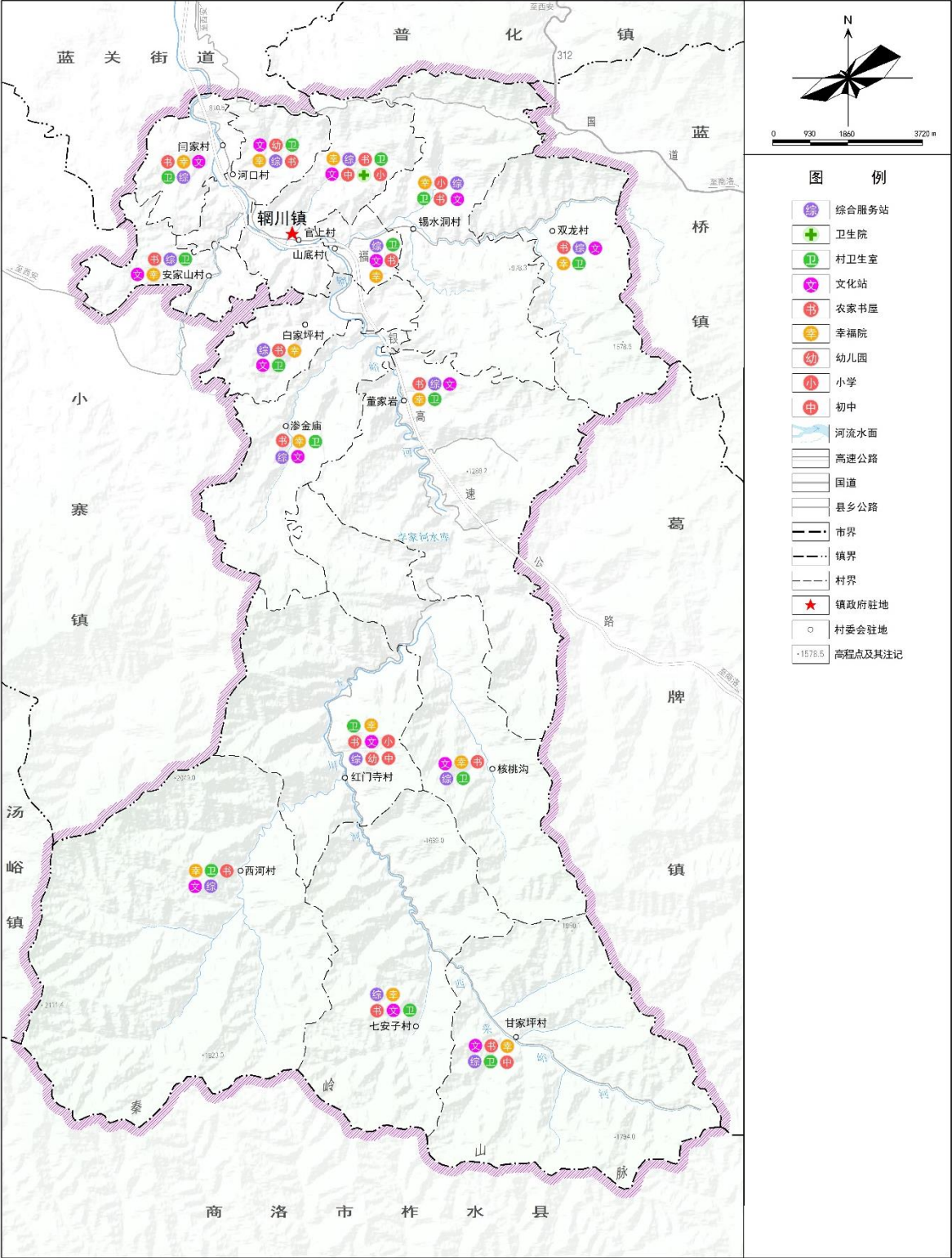
县乡道路

六郎关路、辋魏路、王辋路



4.2 公共服务设施体系

按照“镇级、村级（社区）”两级公共服务等级体系，完善医疗、教育、体育、文化、福利养老等公服设施。



4.3建设绿色韧性基础设施

构建绿色安全的基础设施网络



完善区域供水系统建设，实现以地表水供水为主，地下水为有效补充的城乡供水保障体系。



以保护区域生态环境为目标，完善区域内城乡排水设施建设，保持区域内人与自然的和谐发展。



将电网建成结构合理、适应性强、运行灵活、用户供电可靠性高、运行经济的现代化电网。



推进数字化、智能化空间规划和建设，建立城市智能运行模式，构建城乡智能治理体系。



推进天然气管网向乡村延伸，满足乡村燃气需求。



鼓励开发利用本地区太阳能，生物质能等可再生能源资源。



按照垃圾处理，“无害化、资源化，减量化和产业化”要求，推行垃圾分类。

05

镇区规划

5.1 路网结构

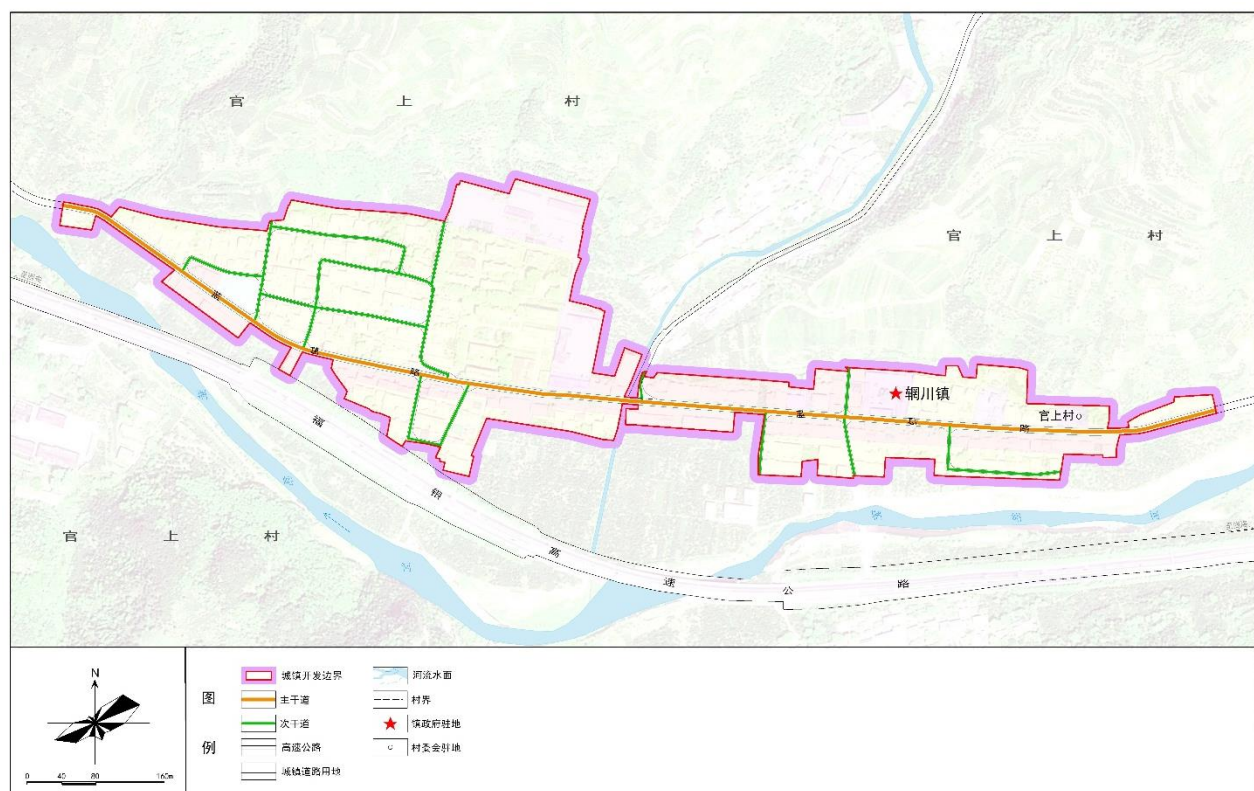
5.2 绿地系统结构

5.3 公共服务设施规划

5.1 路网结构

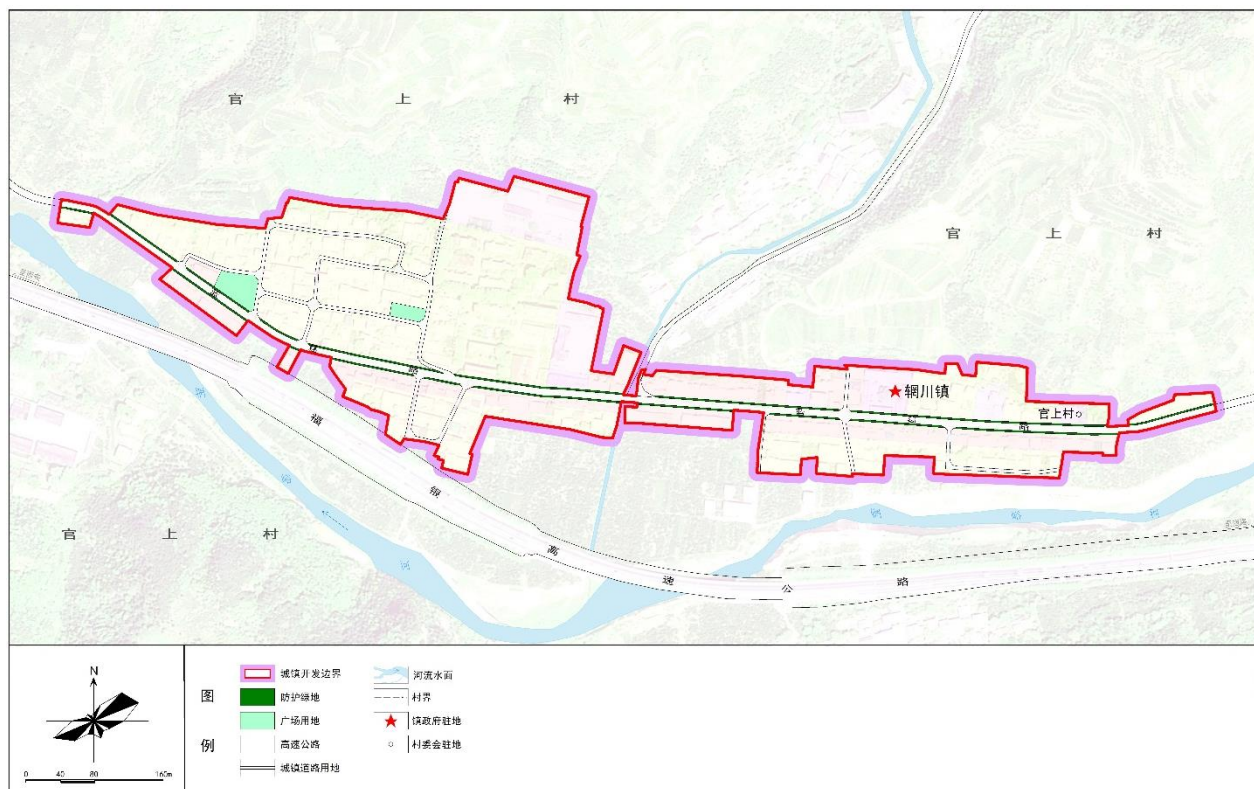
形成“一横多纵”为主骨架的方格网式道路

镇区道路分为主干路、次干路两级



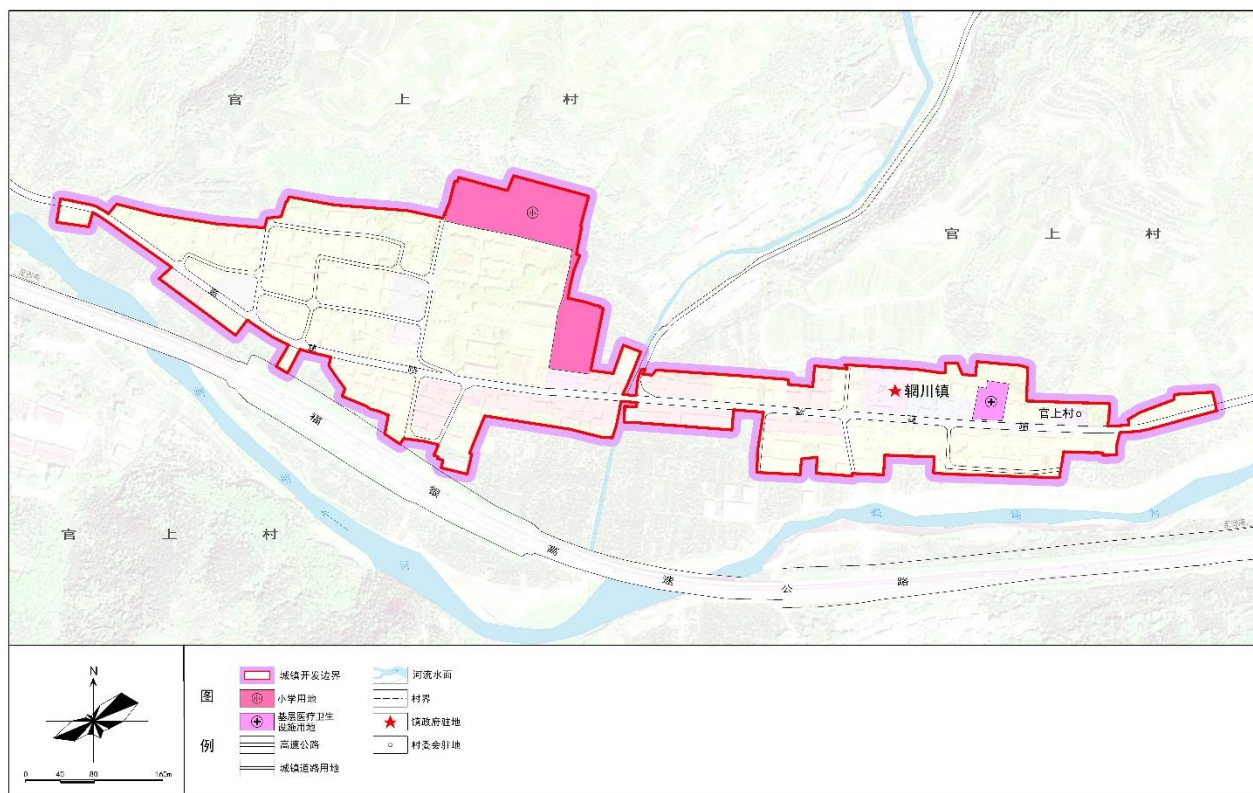
5.2 绿地系统结构

形成以防护绿地、广场用地组成的
镇区绿地系统。



5.3 公共服务设施规划

进一步完善教育、医疗、养老、文化等设施



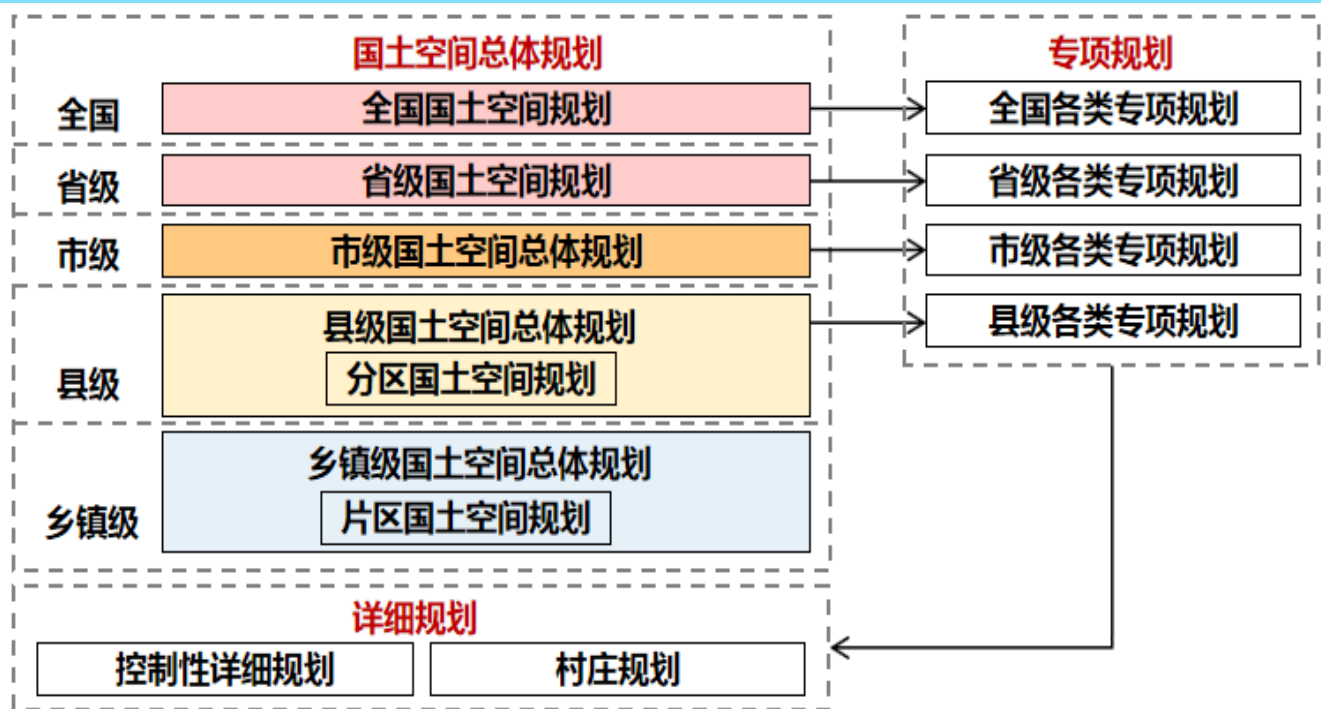
06

实施保障

6.1 规划传导与管控

6.2 规划实施保障机制

6.1 规划传导与管控



详细规划传导

1. 规划指标传导，是规划传导的核心要素，镇级国土空间总体规划应对各项约束性指标自上而下分解落实至各村（社区），对预期性指标进行预测性分解；对于耕地永久基本农田红线、生态保护红线和城镇开发边界三条刚性管控线，村级规划应确保落地实施。
2. 对于保护地名录、重点项目名录传导等，村级规划应落实各级保护地名录、重点项目，明确准入类型和管控手段
3. 对于规划分区—用途，镇级国土空间总体规划应指导村庄规划依据主导功能要求，确定规划用途，落实划定比例和范围，明确相关管控要求。

6.2 规划实施保障机制

强化组织保障

建立党委领导、政府负责、部门协同、公众参与、上下联动的部门协调机制，推进规划编制和审批的制度化、法制化、规范化。明确规划主体责任和责任分工，落实上位国土空间目标、指标和任务，对镇域范围内国土空间开发保护作出总体安排和综合部署，推动国土空间高水平治理。

加强实施规划评估

建立规划定期评估，预警和及时维护制度。建立年度城市体检，五年定期评估和重点领域专项评估相结合的规划实施评估制度。根据评估结果，结合镇域发展规划在发展目标、发展任务和空间政策等方面的要求，对镇级国土空间进行动态调整完善为优化镇域生产力布局，重大工程项目落地提供空间保障，指导近期建设规划、年度实施计划的编制，实现规划动态维护。

加强规划实施监督

建立健全公众参与制度和公示制度，最大限度的拓展公众参与的范围，增强规划的公开性和透明度，提高公众参与的效力，反映其根本利益的需求，加强规划实施的公众监督、舆论监督，建立起有效的社会制约机制，对于本次规划，听取各方对规划的意见。形成听证纪要。通过增强规划的公开性和透明度、充分听取社会各阶层的意见、发挥专家的咨询作用，可更好的提高规划的科学性和可行性。经批准的规划应及时向社会公布，接受社会监督。