

蓝田县汤峪镇国土空间规划

（2021—2035年）

【征求意见稿】



汤峪镇人民政府

前言

为深入贯彻落实习近平新时代中国特色社会主义思想，奋力谱写汤峪镇高质量发展新篇章，按照国家、陕西省、西安市要求，结合蓝田县汤峪镇实际，编制《蓝田县汤峪镇国土空间规划（2021-2035年）》（以下简称《规划》）。

《规划》是对《西安市国土空间总体规划（2021—2035年）》和《蓝田县国土空间总体规划（2021—2035年）》的细化落实和具体安排，是引导全域国土空间资源保护、开发利用和修复落地、指导各类建设的基础，是实施国土空间用途管制、核发建设规划许可、编制详细规划和相关专项规划的基本依据。

目录

CONTENT

1

规划概述

2

目标定位

3

空间格局

4

支撑体系

5

镇区规划

6

实施保障

1 规划概述



■ 1.1 指导思想

以习近平新时代中国特色社会主义思想为指导，全面贯彻党的二十大及习近平总书记来陕考察和瞻仰延安革命纪念地时的重要讲话重要指示精神，坚持以人民为中心，全面贯彻新发展理念，构建新发展格局，着力推动高质量发展，深入落实国家“一带一路”、新时代推进西部大开发形成新格局、黄河流域生态保护和高质量发展等战略部署，统筹发展和安全，坚持保好口粮田、守好大秦岭，严守耕地保护红线和生态安全底线，合理安排生态、生产、生活和文化空间，优化国土空间发展格局，全面提升国土空间治理体系和治理能力现代化水平，实现镇域国土空间开发保护更高质量、更有效率、更加公平、更可持续。

■ 1.2 规划范围与期限

规划范围为汤峪镇行政辖区：含26个行政村

镇域国土面积：148.44平方公里

规划期限：2021-2035年

2 目标定位



■ 2.1 战略定位



西北温泉康养特色小镇



西安市低空经济发展示范区

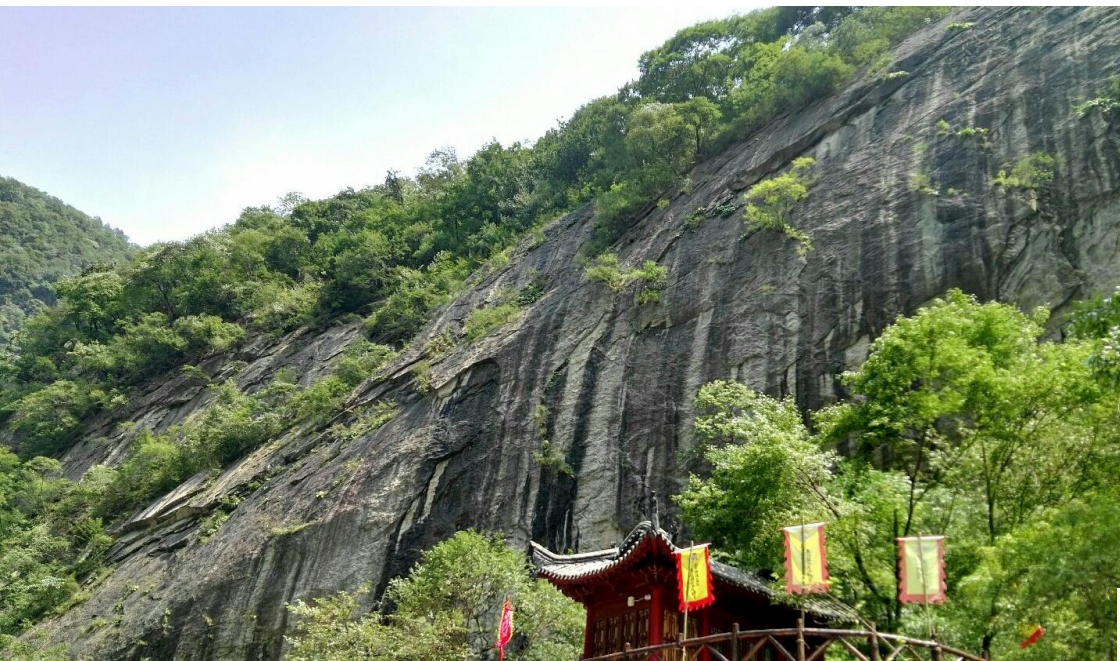


蓝田县农文旅融合发展示范镇

2.2 发展目标

农业空间

田沃菜香、休闲富足



生态空间

山清水秀、安全永续



城镇空间

品质提升、宜居宜业



文化空间

特色鲜明、魅力彰显



产业空间

融合多元、绿色高效



支撑体系

安全互通、镇村共享

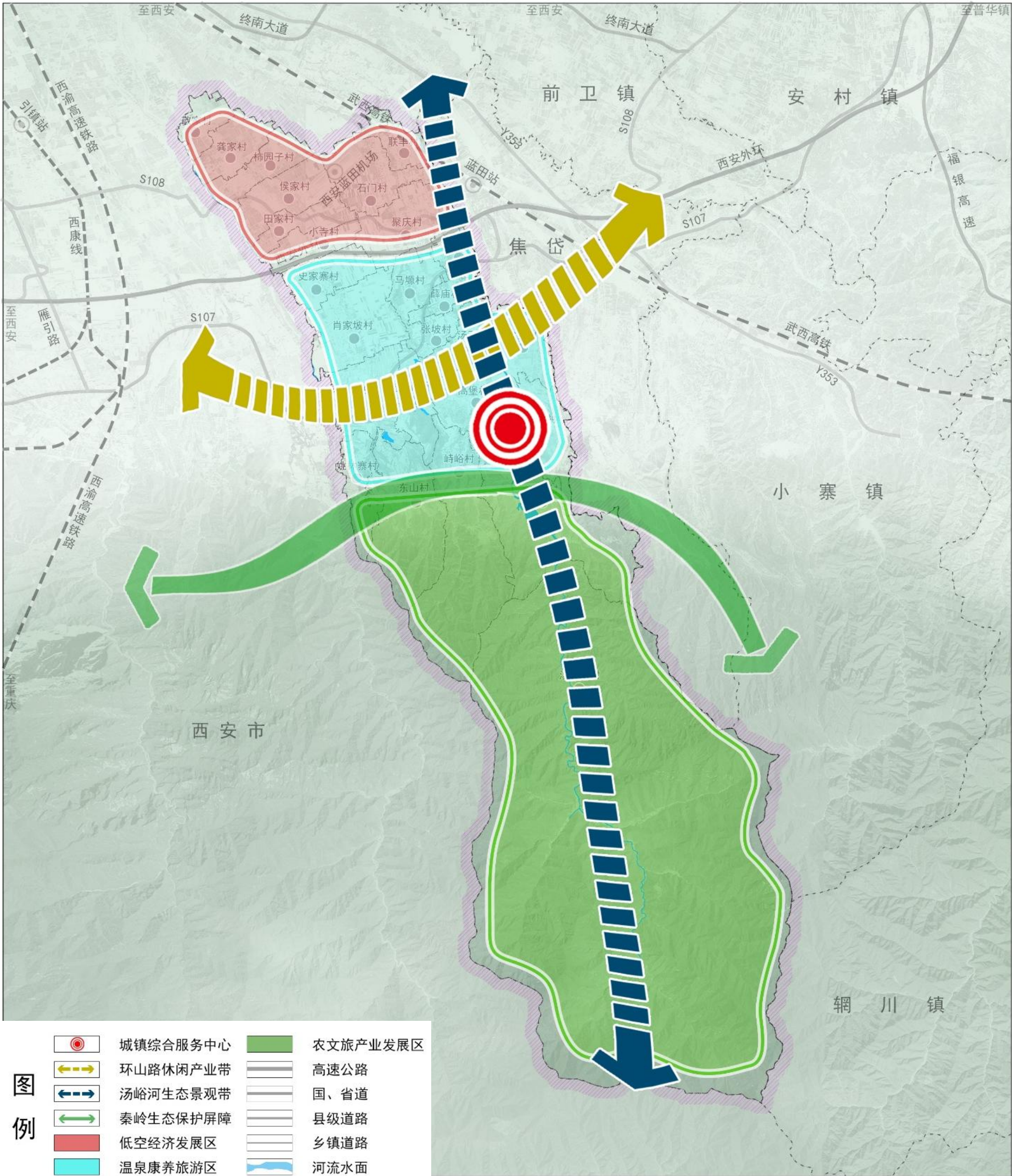
3 空间格局



3.1 构建国土空间总体格局

“一屏一核两轴三区”
总体格局

- 一屏：秦岭生态保护屏障。
- 一核：汤峪发展核心。
- 两轴：环山路休闲产业带、汤峪河生态景观带。
- 三区：低空经济发展区、温泉康养旅游区、农文旅产业发展区。



■ 3.2 统筹划定三条控制线

按照耕地和永久基本农田、生态保护红线、城镇开发边界的优先序，统筹划定落实三条控制线，确保**三条控制线不交叉不重叠不冲突**，纳入“**一张图**”系统，作为国土空间用途管制的基本依据。

■ 永久基本农田



应划尽划、应保尽保，优先划定耕地和永久基本农田。确保基本农田面积不减少、质量不降低，遏制耕地“非农化”、共划定永久基本农田**1901.71公顷（2.85万亩）**。

■ 生态保护红线



坚持生态安全底线，结合生态功能重要区域及生态功能敏感区域分布，整合自然保护地，共划定生态保护红线**3586.50公顷**。

■ 城镇开发边界

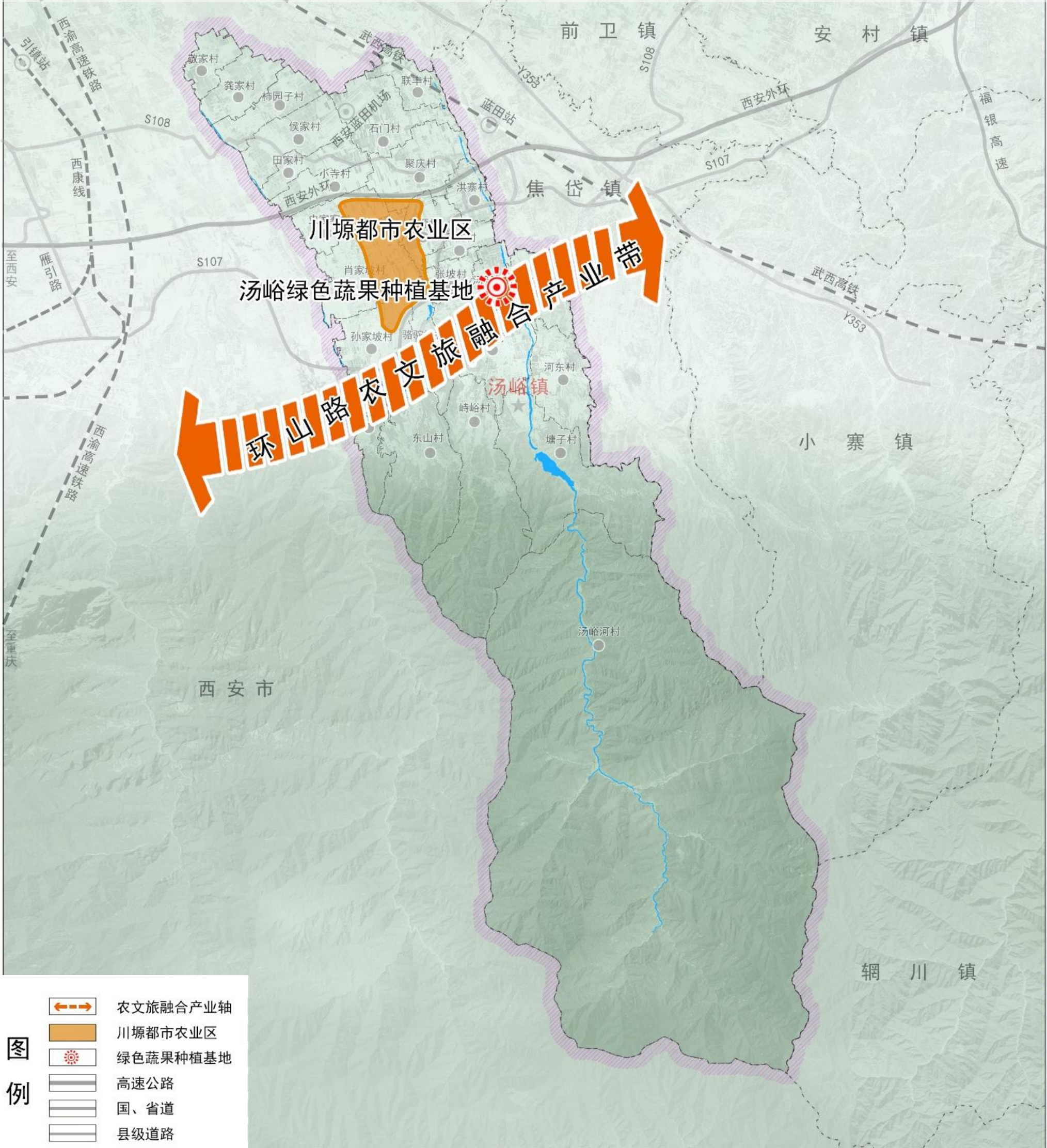


坚持底线思维、节约集约、遵循严控增量、盘活存量的要求，合理划定城镇开发边界，推动高质量发展，共划定城镇开发边界**453.34公顷**。

3.3 保障农业生产空间

“一区一带一基地”的农业发展格局

- 一带：环山路农文旅融合产业带。** 依托S107发展农业大地景观、民俗、露营等。稳固有机蔬菜供给保障能力，发挥西安都市圈菜篮子、果盘子重要作用。
- 一区：川塬都市农业示范区。** 在环山路以南至S107省道以北、敬驼路以西片区规划发展现代农业，集中打造果树种植基地，专业化生产高品质蔬菜、水果。
- 一基地：汤峪绿色果蔬种植基地。** 稳固有机蔬菜供给保障能力，发挥西安都市圈菜篮子、果盘子重要作用，促进特色种植业提质增效，做精特色生态农业。

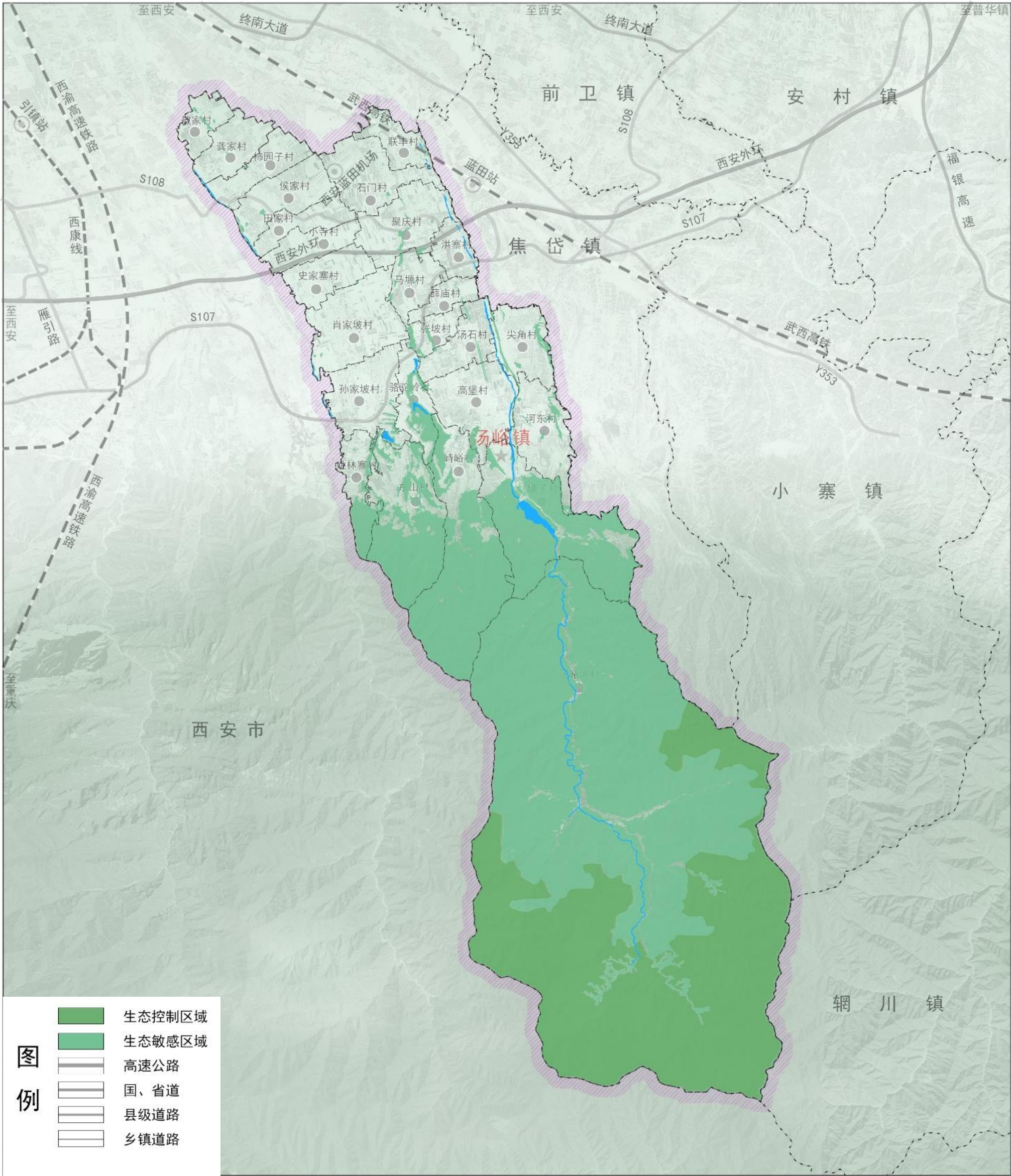


3.4 严守生态保护空间

构建“两区、一廊”生态安全格局。

两区：镇域南侧的生态保护红线范围内为生态控制区域，将其余秦岭山地范围纳为生态敏感区域；

一廊：即以汤峪河为基底的河流生态保护廊道。



3.5 统筹城乡发展空间

构建“镇区—中心村—一般村”三级镇村体系

◆ 镇区

镇政府驻地开发边界范围，包括塘子村、河东村、高堡村部分区域，是汤峪镇的政治、文化、商贸中心

◆ 重点村

塘子村、河东村、高堡村、侯家村、聚庆村和肖家坡村

◆ 一般村

石门村、联丰村、洪寨村、马塬村、薛庙村、张坡村、汤石村、尖角村、峙峪村、汤峪河村、敬家村、龚家村、柿园子村、田家村、小寺村、孙家坡村、姚林寨村、东山村、骆驼岭村、史家寨村。

分类引导村庄有序发展

城郊融合类 2个

高堡村、塘子村。纳入城镇建设统筹安排，推进与城镇水、电、路、信息等基础设施互联互通。

集聚提升类 3个

河东村、洪寨村、聚庆村。有序推进改造提升，激活产业、优化环境、提振人气、增添活力。保留乡村风貌。

特色保护类 2个

汤峪河村、柿园子村。加强传统村落整体风貌保护，改善村庄基础设施和公共环境，合理利用村庄特色资源，发展乡村旅游和特色产业。

其他类 19个

其余19个村庄。指暂时看不准的村庄，可暂不做分类，以实施乡村人居环境整治行动为重点，确保享受同等的城乡基本服务。

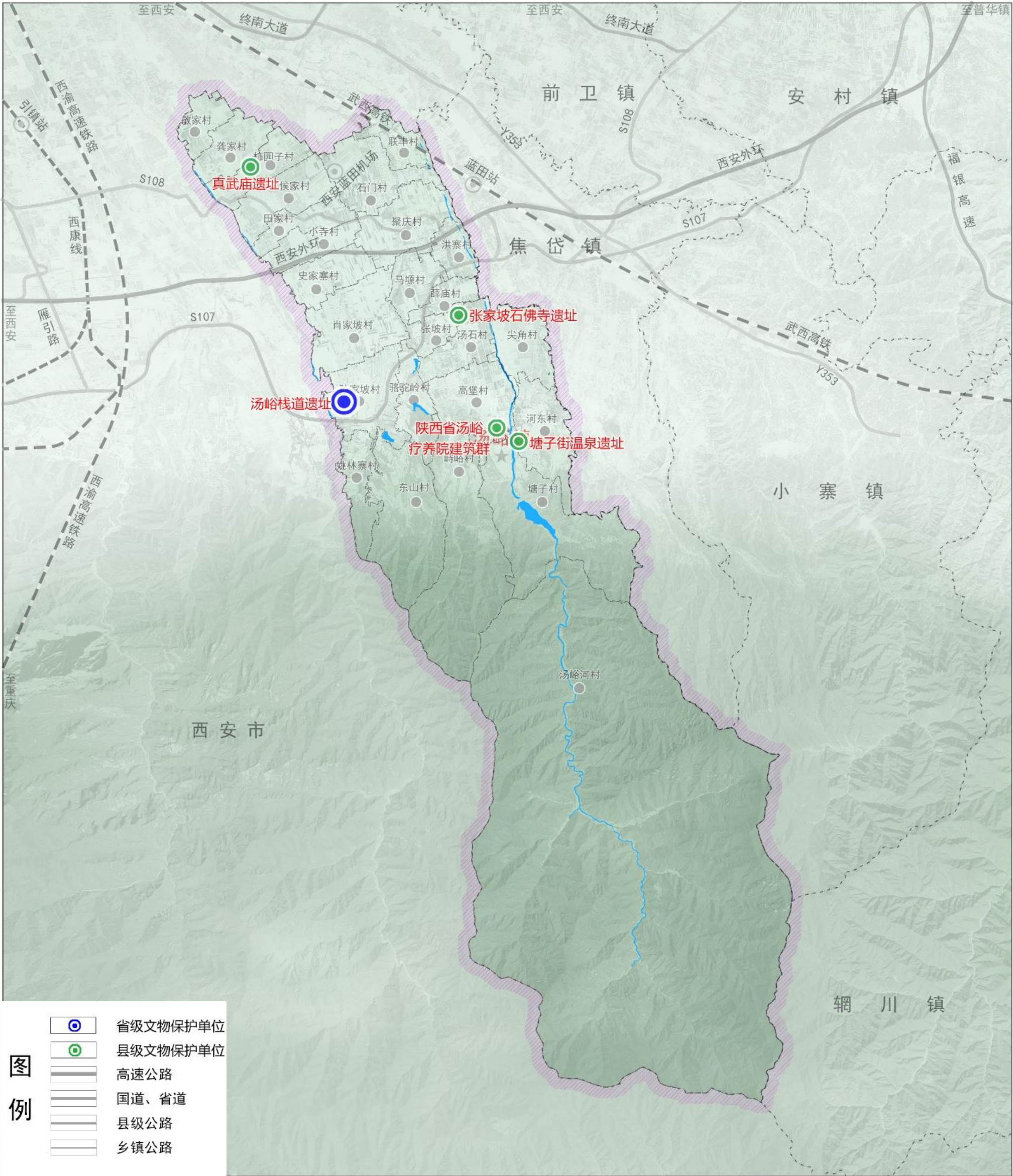
3.6 传承历史文化遗产

物质文化遗产

省级文保1处，为汤峪栈道遗址；
县级文保4处，分别为塘子街汤泉遗址、
张家坡石佛寺遗址、真武庙遗址、陕
西省汤峪疗养院建筑群。

非物质文化遗产

共有非物质文化遗产5项，其中
省级1项，为肖坡社火；市级1项，为
孙家坡祈水民俗；县级3项，分别为史
家寨社火、真武庙庙会、东峰山庙会。



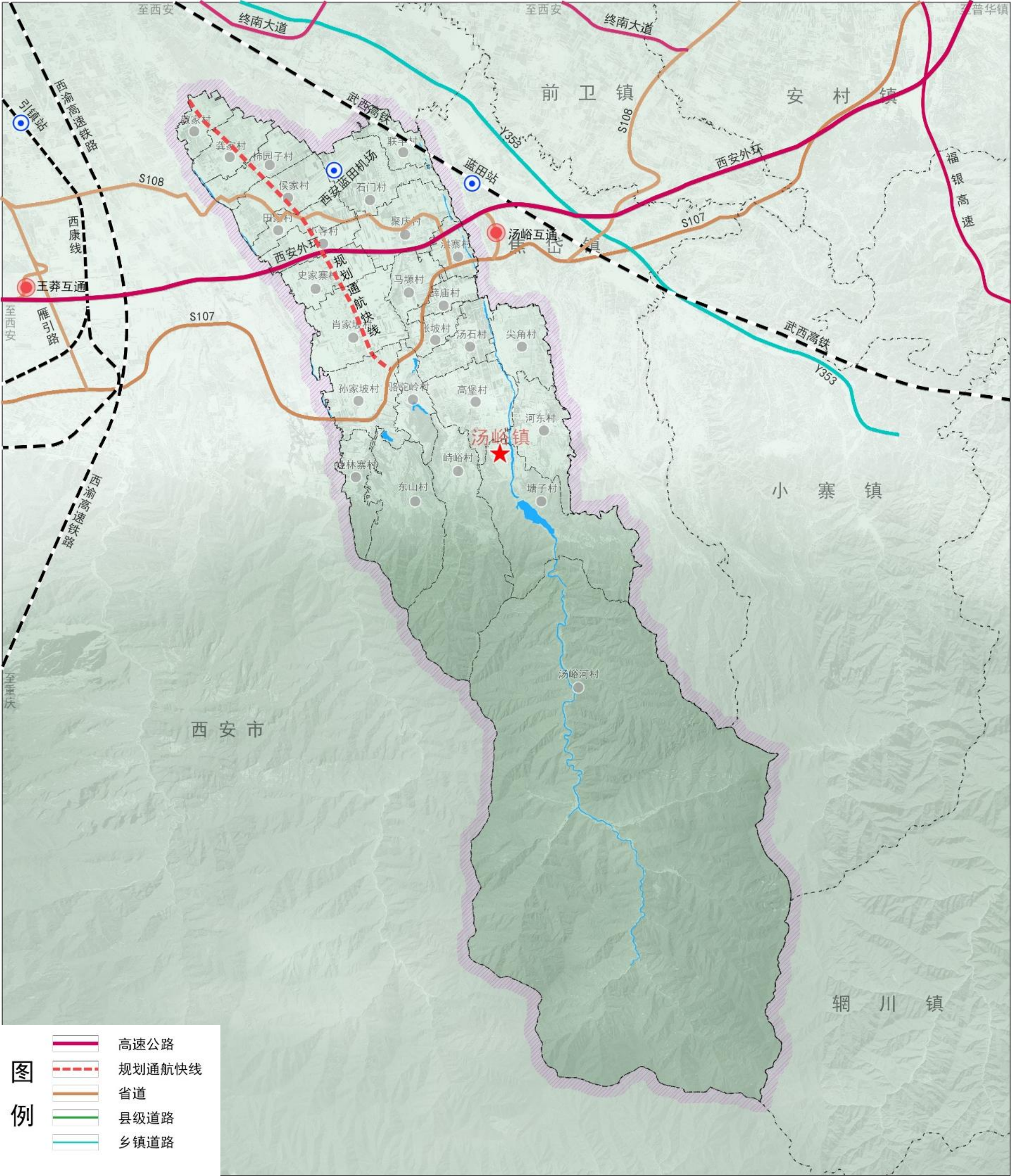
4 支撑体系



4.1 构建高效综合交通

以高速公路、国道、省道等为骨架，以县乡道路为补充，构建“三横两纵”的全域公路网络结构。

三横	省道S108、西安外环高速、省道S107
两纵	通航快线、魏汤路



■ 4.2 健全镇域基础设施

构建绿色安全的基础设施网络

保障城乡供水安全

以镇区为中心辐射农村，建设集中连片供水工程，改善乡村供水设施。加快灌区节水改造，建设灌溉井，稳步提升灌溉水利用效率。

完善城乡排水系统

完善城乡污水收集系统，实施雨污分流排水体系，镇区及周边村庄并入镇区污水管网，其他村庄根据自身特点和建设条件建设污水处理设施。

建设稳固城乡电网

建设容量充足、接线合理、技术装备先进、运行安全的现代化供电系统，满足负荷高速增长的需要，提高供电水平。

提高燃气普及率

镇区及周边村庄逐步改为天然气，其他村庄近期气源以液化石油气为主，远期气源以天然气为主。

提升固废处置水平

建立“户分类、村收集、镇转运、县处理”的生活垃圾处理模式，每个行政村设置垃圾收集点，推广垃圾袋装化、户用封闭式垃圾桶。

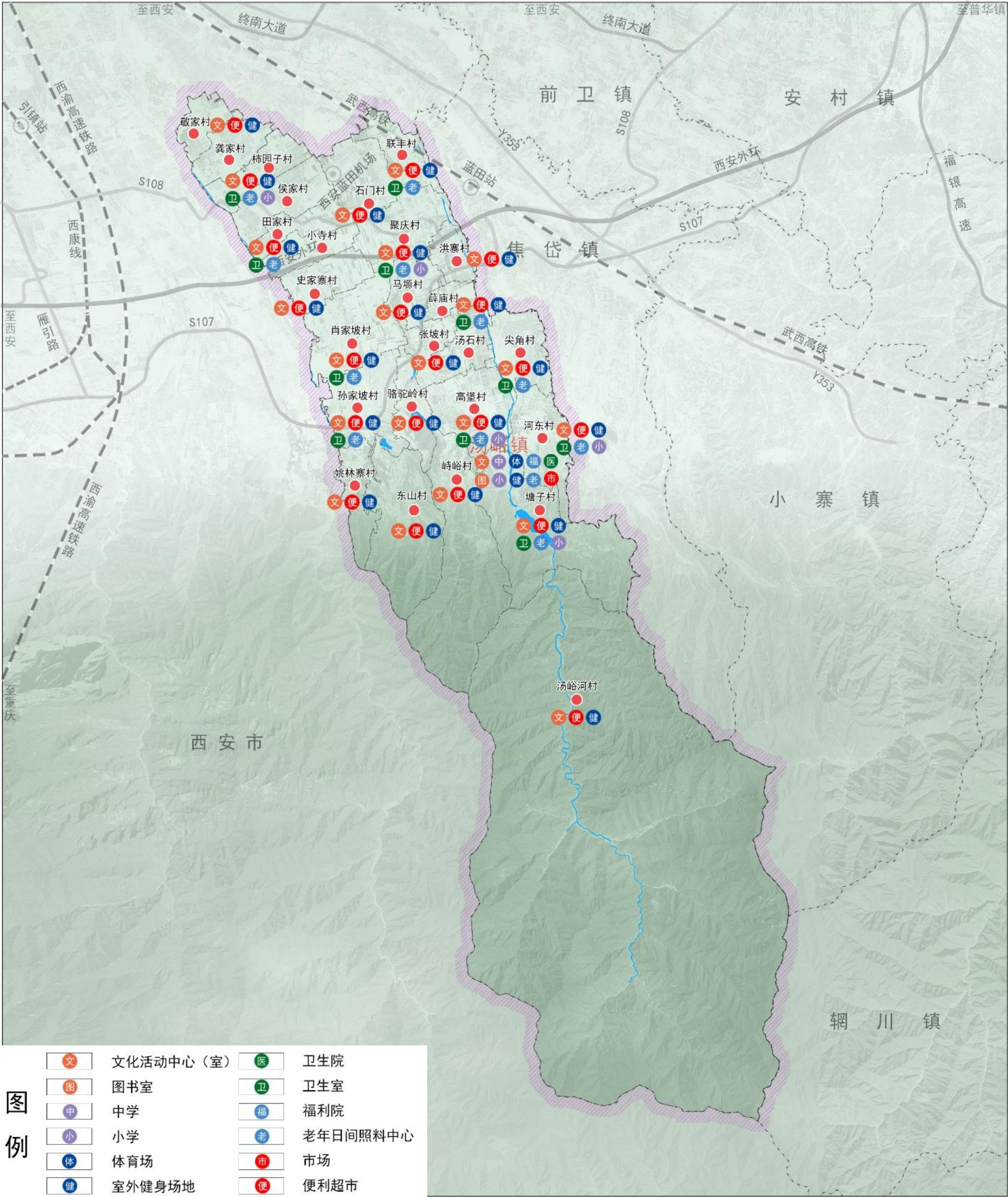
建设智能通信网络

推进5G信号全覆盖，推动智能技术、云计算和物联网等技术应用，加快“三网融合”，建设智慧镇村。

4.3 补齐公共服务体系

建设“镇—村”两级公共服务体系

镇区15分钟生活圈	重点布局行政服务、医疗、教育、养老等基础保障型设施
村庄5-10分钟生活圈	重点完善社区办公、教育、文化、公共空间等公共服务设施。



5 镇区规划



5.1 重构镇区功能空间格局

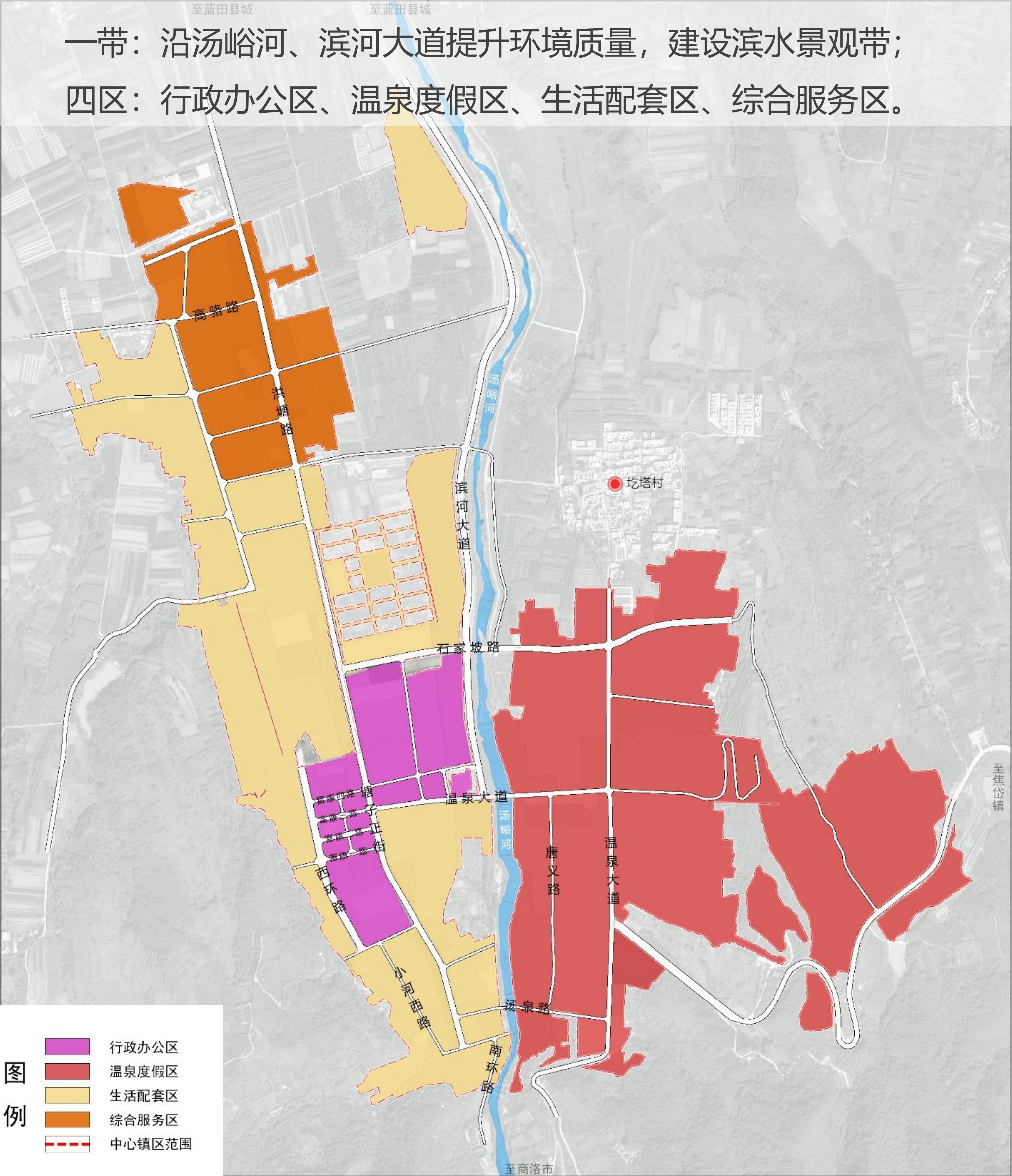
“一心、两轴、一带、四区”的空间结构

一心：镇区综合服务中心；

两轴：沿洪塘路形成的南北向城镇发展轴、沿温泉大道东西向镇区产业配套和旅游服务发展轴线；

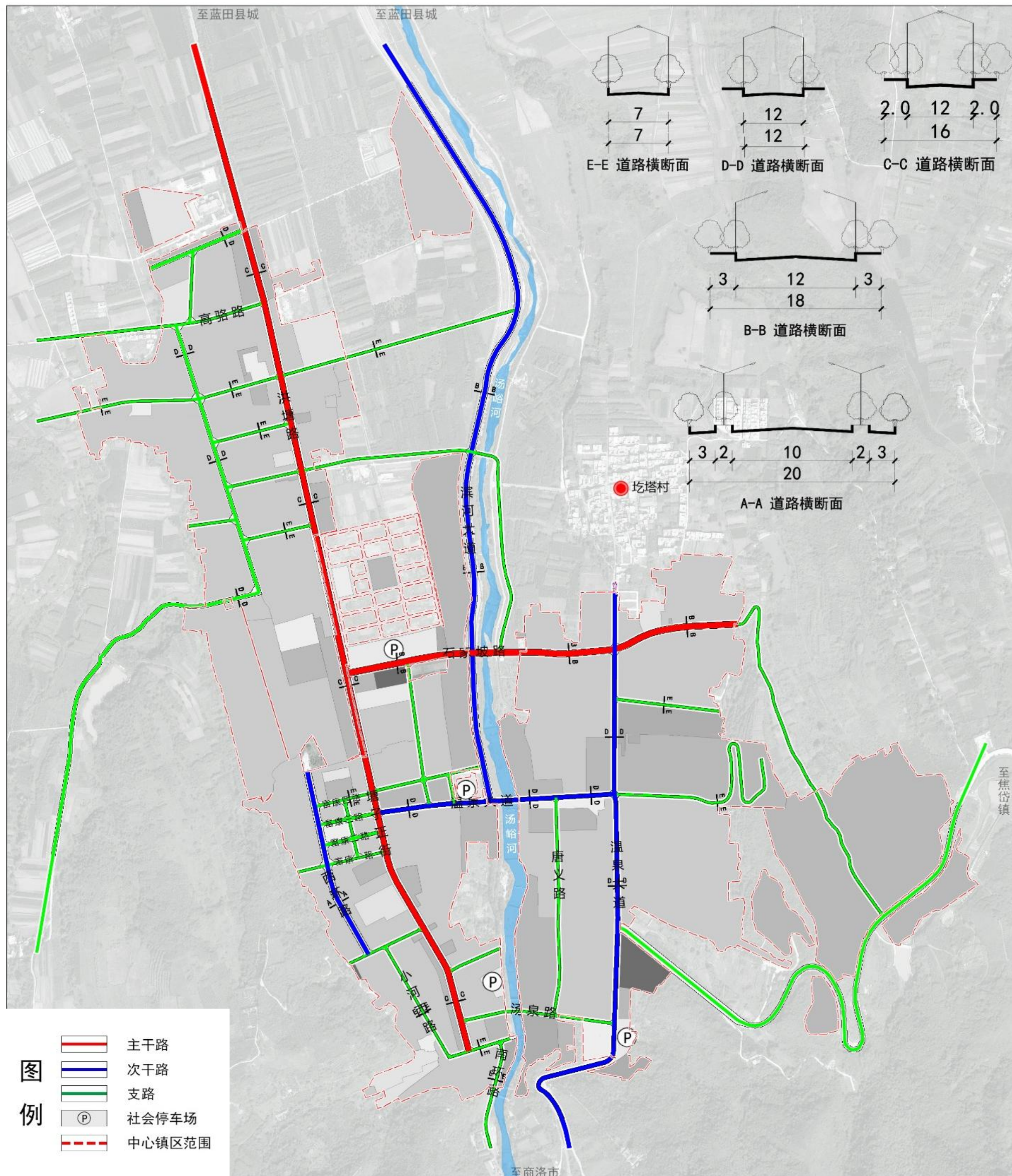
一带：沿汤峪河、滨河大道提升环境质量，建设滨水景观带；

四区：行政办公区、温泉度假区、生活配套区、综合服务区。



规划形成“两横四纵”的路网结构。

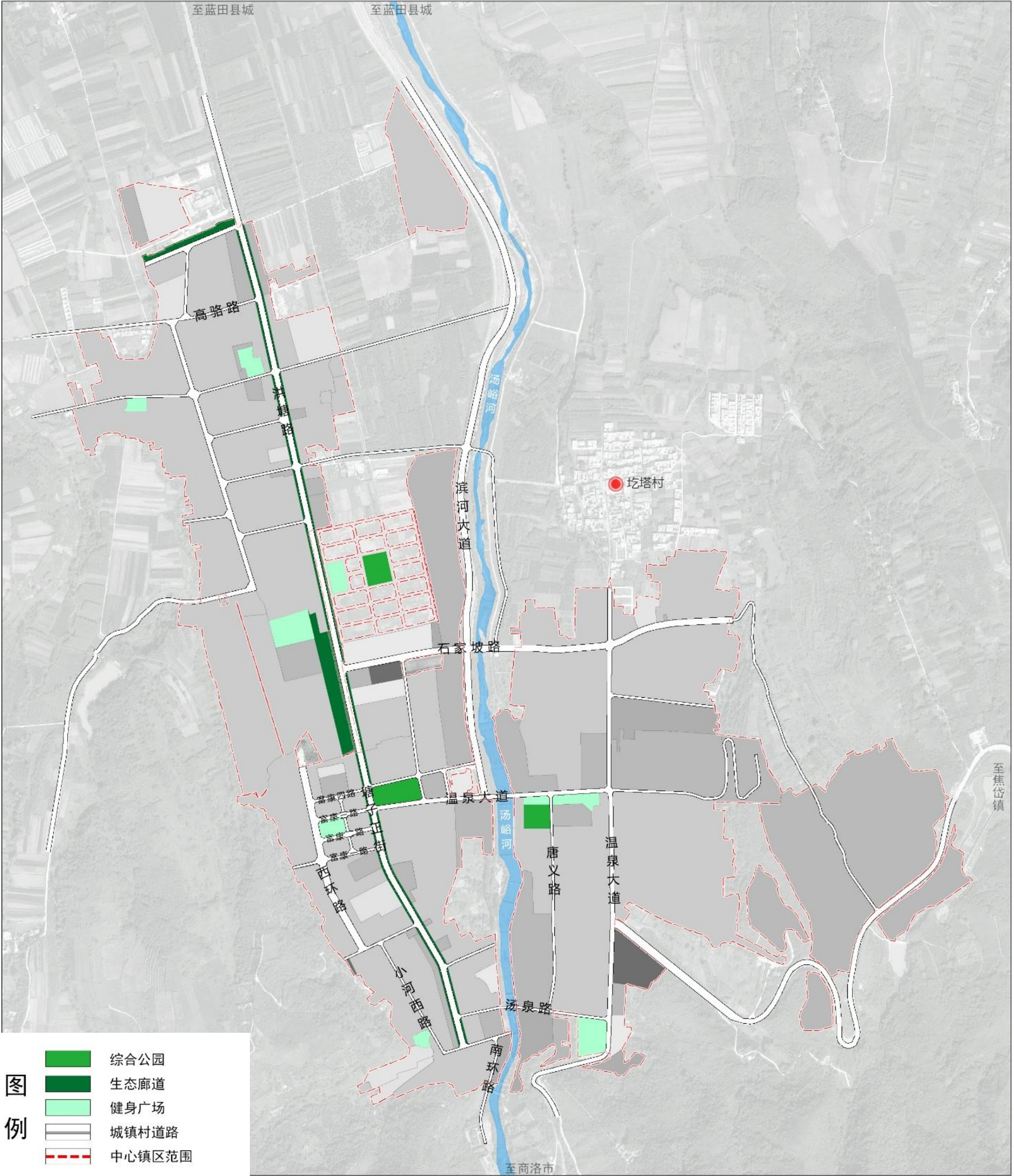
体现“小街区、密路网”的开放街区绿色交通理念。



5.3 优化绿地开敞空间布局

构建“一心、两廊、多点”城市蓝绿空间结构。

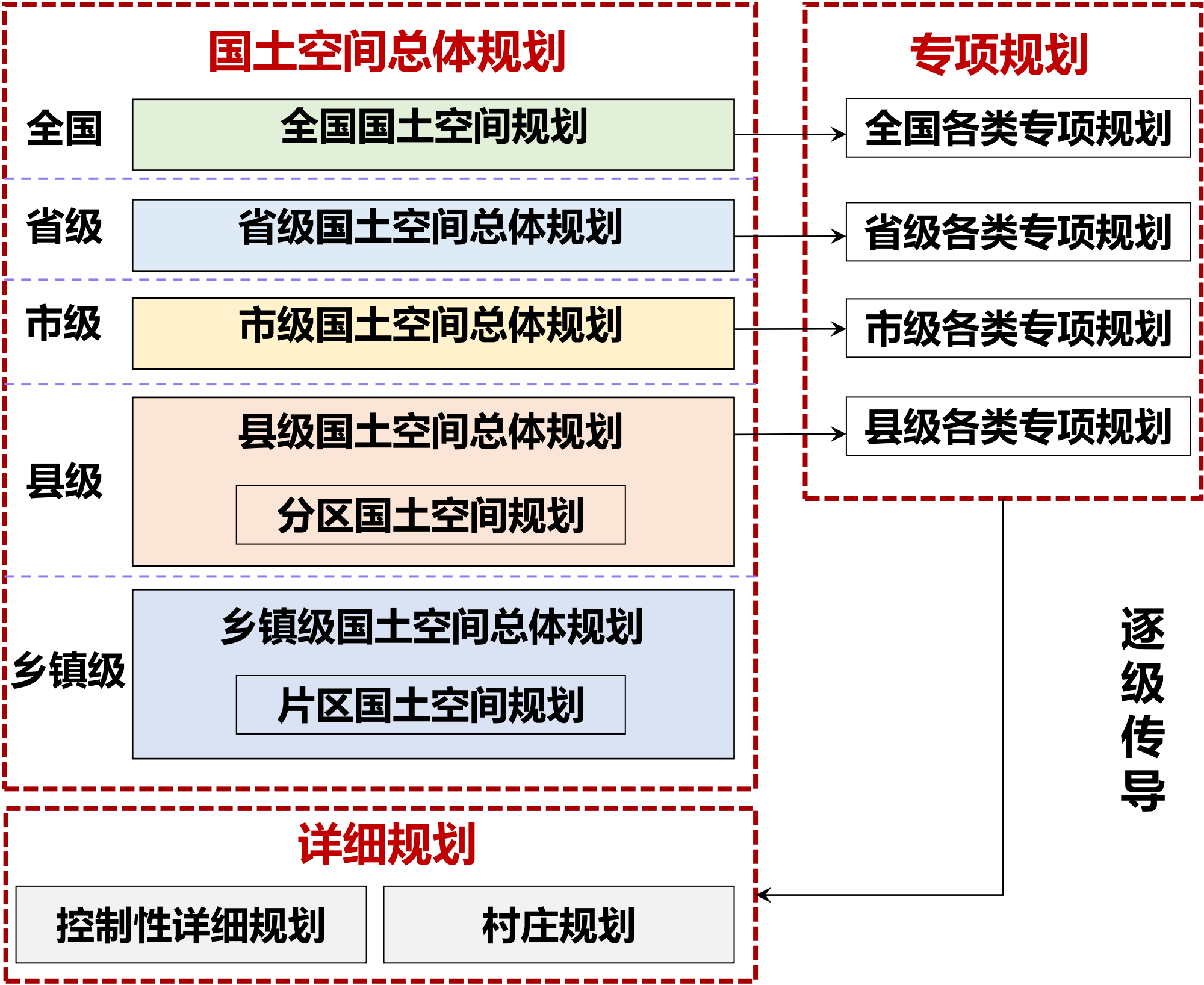
一心：汤峪河沿岸绿地空间发展核心；两廊：沿洪塘路的南北向生态廊道和汤峪河沿岸的滨河景观廊道；多点：社区公园、游园、生活广场等不同类型、不同规模的多点休闲空间。



6 实施保障



6.1 明确规划落实与传导



详细规划传导

- 1、指标传导是规划传导的核心要素，镇级国土空间总体规划应对各项约束性指标自上而下分解落实至各村（社区），对预期性指标进行预测性分解。对于永久基本农田、生态保护红线和城镇开发边界三条刚性管控线，村级规划应确保落实。
- 2、村级规划应落实镇级规划中的重点项目，明确准入类型和管控要求。
- 3、对于规划分区—用途，镇级国土空间总体规划应指导村庄规划依据主导功能的要求，确定规划用途，明确相关管控要求。

6.2 实施保障措施

◆ 加强组织领导

建立健全党委领导、政府组织、部门协同、公众参与、上下联动的部门协调机制，明确责任分工，统筹指导和协调规划实施。

◆ 落实配套政策机制

落实以用途管制为主要手段的国土空间保护开发制度，实行最严格的耕地保护制度，落实耕地保护目标责任制度，发挥“田长制”责任。

◆ 健全规划传导管控体系

构建“分级分类”的规划传导管控体系，建立“镇—村”两级国土空间规划管理体系，建设分级管理、分类指导的传导管控体系，有效保障各类空间要素精准落地。

◆ 加强规划实施监督

建立健全“一年一体检、五年一评估”规划体检评估机制，运用国土空间规划“一张图”实施监督信息系统，实现对镇域规划的实施、监测、预警、评估等工作。

◆ 加强公众参与和社会协调

建立全过程、全方位的公众参与平台，建立贯穿规划编制、实施、监督全过程的公众参与机制。