

蓝田县洩湖镇国土空间规划

(2021—2035年)

【征求意见稿】



洩湖镇人民政府

前言

为深入贯彻落实习近平新时代中国特色社会主义思想，奋力谱写洩湖镇高质量发展新篇章，按照国家、陕西省、西安市、蓝田县要求，结合蓝田县洩湖镇实际，编制《蓝田县洩湖镇国土空间规划（2021-2035年）》（以下简称《规划》）。

《规划》是对《西安市国土空间总体规划（2021-2035年）》和《蓝田县国土空间总体规划（2021-2035年）》的细化落实和具体安排，是引导全域国土空间资源保护、开发利用和修复落地、指导各类建设的基础，是实施国土空间用途管制、核发建设规划许可、编制详细规划和相关专项规划的基本依据。

目录

01 规划概述

02 目标定位

03 空间格局

04 镇区规划

05 支撑体系

06 实施保障

01

规划概述

■ 1.1 指导思想

以习近平新时代中国特色社会主义思想为指导，全面贯彻党的二十大及习近平总书记来陕考察和瞻仰延安革命纪念地时的重要讲话重要指示精神，坚持以人民为中心，全面贯彻新发展理念，构建新发展格局，着力推动高质量发展，深入落实国家“一带一路”、新时代推进西部大开发形成新格局、黄河流域生态保护和高质量发展等战略部署，统筹发展和安全，坚持保好口粮田、守好大秦岭，严守耕地保护红线和生态安全底线，合理安排生态、生产、生活和文化空间，优化国土空间发展格局，全面提升国土空间治理体系和治理能力现代化水平，实现镇域国土空间开发保护更高质量、更有效率、更加公平、更可持续。

■ 1.2 规划范围与期限

规划范围为洩湖镇行政辖区：**含24个行政村**

镇域国土面积：**95.84平方公里**

规划期限：**2021—2035年**

02

目标定位

■ 2.1 战略定位



国家樱桃产业强镇



西北物流集散中心



县域先进制造和食品加工发展重镇

■ 2.2 规划目标



农业空间
特色振兴、乡村和美

生态空间
山清水秀、安全稳固



城镇空间
魅力和谐、宜居宜业

文化空间
特色凸显、璀璨炫美



03

空间格局

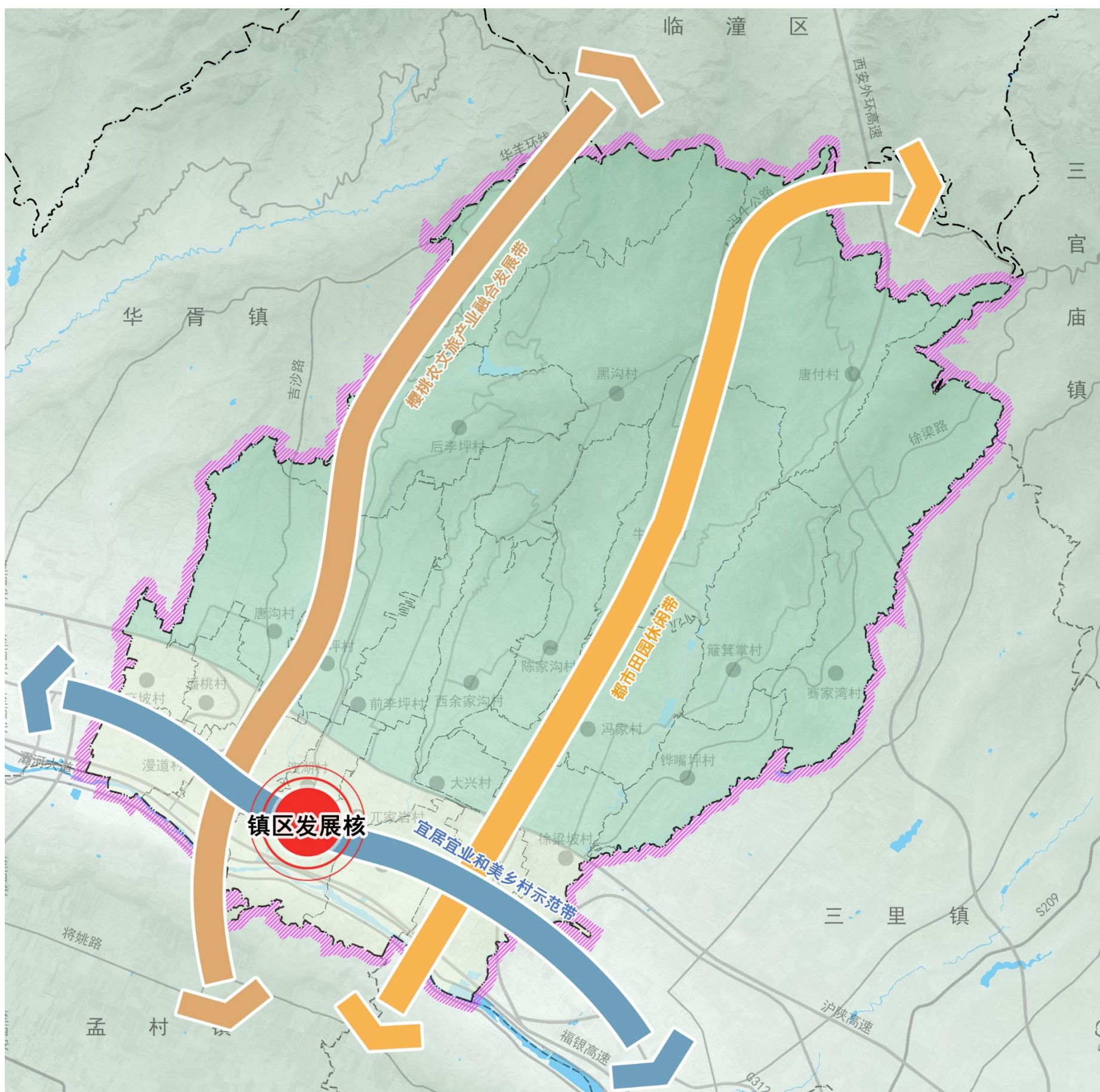
■ 3.1 构建开发保护总体新格局

“一核两区三带” 总体格局

“一核”：镇区发展核。

“两区”：横岭现代设施农业发展区（特色种植业、现代养殖业、农旅体验）、川道先进制造业聚集区（先进制造、食品加工、电商物流）。

“三带”：樱桃农文旅产业融合发展带、都市田园休闲带、宜居宜业和美乡村示范带。



■ 3.2 统筹划定落实三条控制线

按照耕地和永久基本农田、生态保护红线、城镇开发边界的优先序，统筹划定落实三条控制线，确保**三条控制线不交叉不重叠不冲突**，纳入“一张图”系统，作为国土空间用途管制的基本依据。



应划尽划、应保尽保
优先划定耕地和永久基本农田



坚持保护优先、突出重点、科学评估
划定生态保护红线



基于资源环境承载能力、用地开发适宜性
等综合因素合理划定城镇开发边界

■ 3.3 振兴和美特色的农业空间



优化现代农业生产空间



引导村庄分类发展



推进村庄人居环境综合整治



提升基础设施、公服设施水平

促进乡村振兴
建设和美宜居乡村

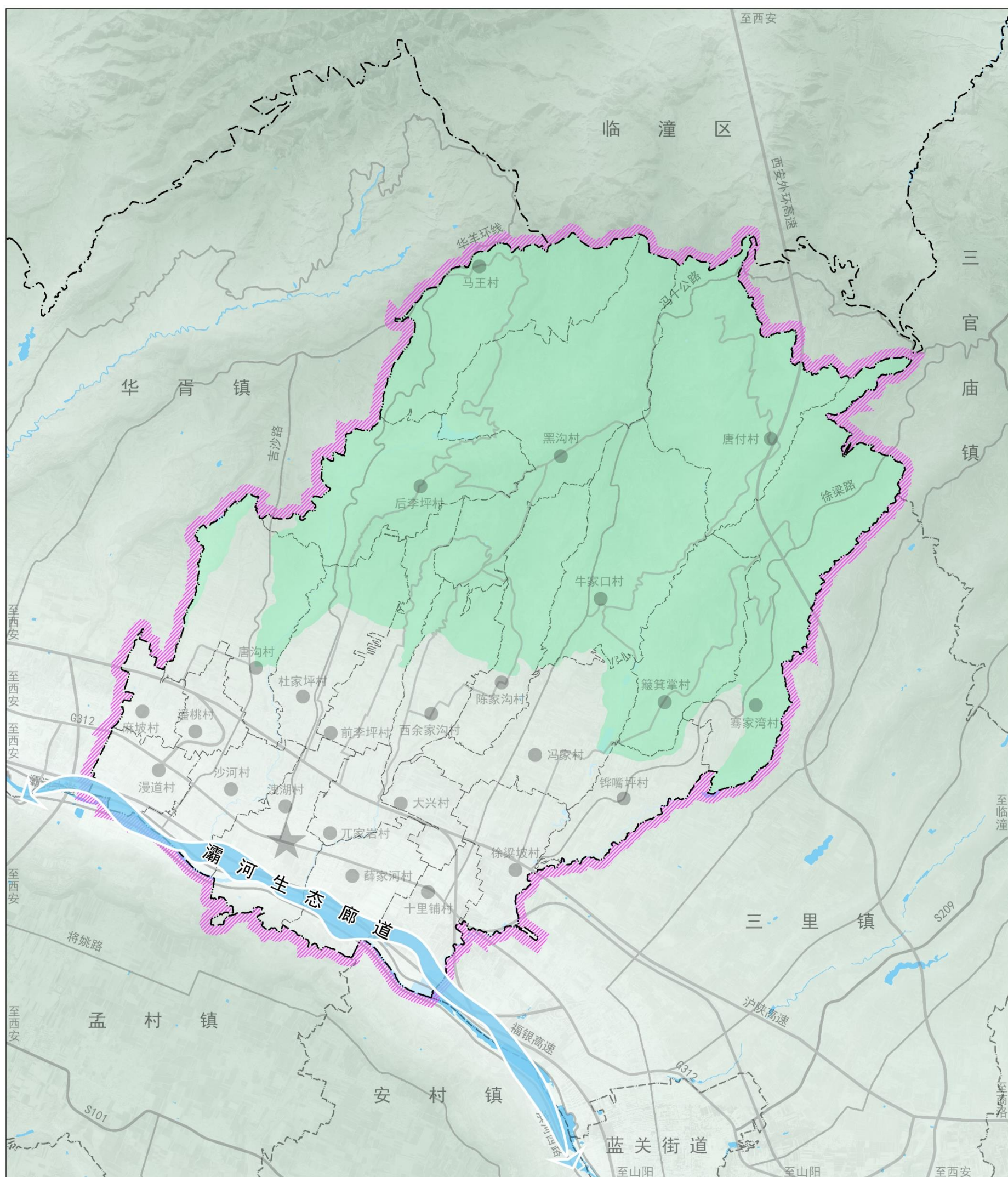
■ 3.4 保育稳固秀美的生态空间

“一屏、一带、多点”生态安全格局

“一屏”：秦岭生态保护屏障。

“一带”：灞河生态景观带。

“多点”：镇域内多个生态敏感点。



■ 3.5 打造魅力和谐的镇村空间

构建“镇区—中心村—一般村”三级镇村体系

镇区

镇政府驻地开发边界范围，是洩湖镇的政治文化中心、交通枢纽中心、经济中心建设，包括洩湖村、薛家河村、十里铺村。

中心村

簸箕掌村、冯家村、黑沟村、唐沟村和沙河村。

一般村

兀家岩村、陈家沟村、大兴村、杜家坪村、后李坪村、铎嘴坪村、蹇家湾村、麻坡村、马王村、漫道村、牛家口村、潘桃村、前李坪村、唐付村、徐梁坡村、西余家沟村。



■ 3.6 保护璀璨炫美的文化空间

物质文化遗产

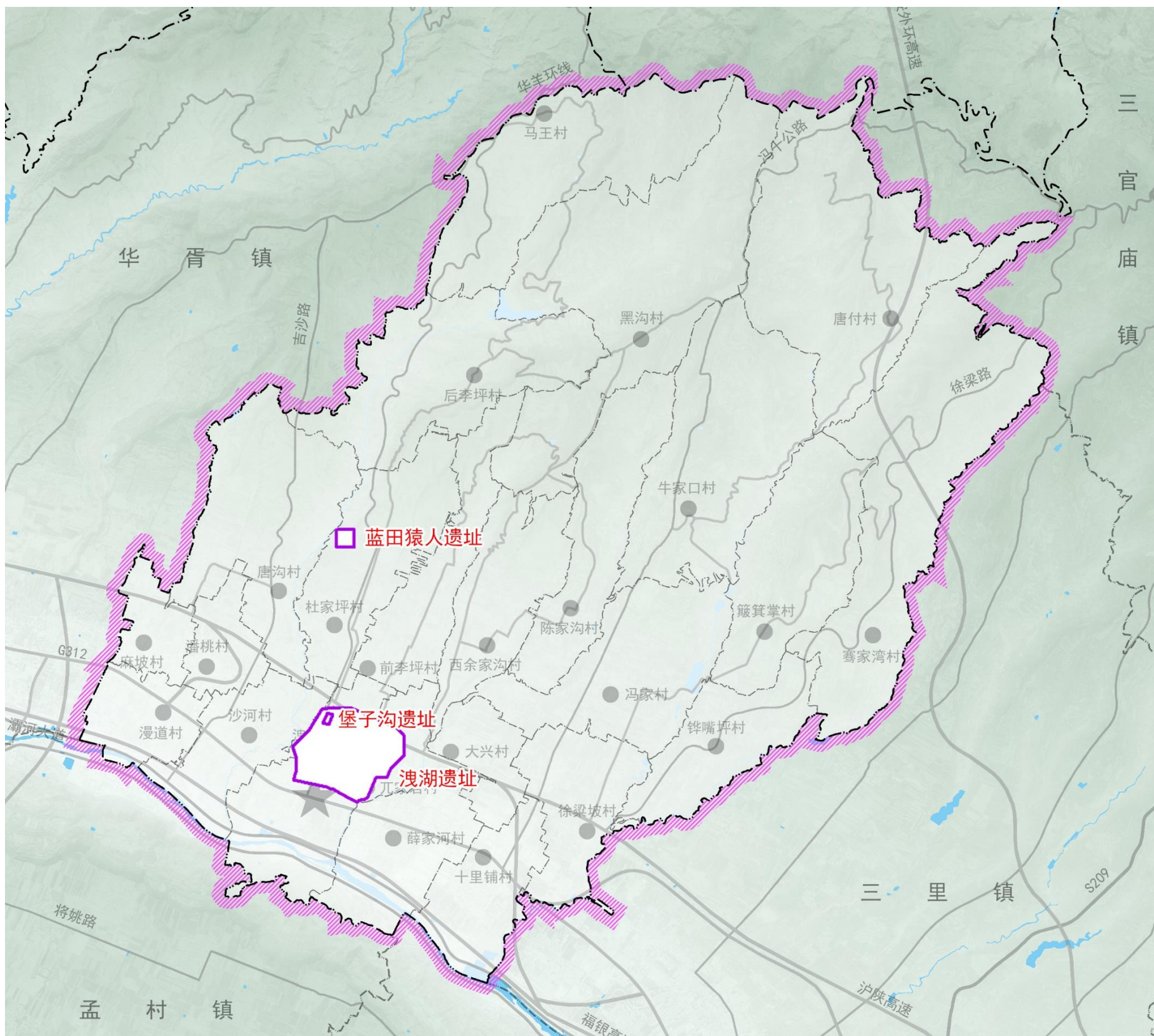
全国重点文物保护单位1处：蓝田猿人遗址（陈家窝）

省级文物保护单位1处：洩湖遗址

县级文物保护单位1处：堡子沟遗址

非物质文化遗产

保护全域级非物质文化遗产代表性项目及其他传统优秀文化。



04

镇区规划

■ 4.1 国土空间规划分区

居住生活区：以住宅建筑和居住配套设施为主要功能导向的区域。

综合服务区：以提供行政办公、文化、教育、医疗以及综合商业等服务为主要功能导向的区域。

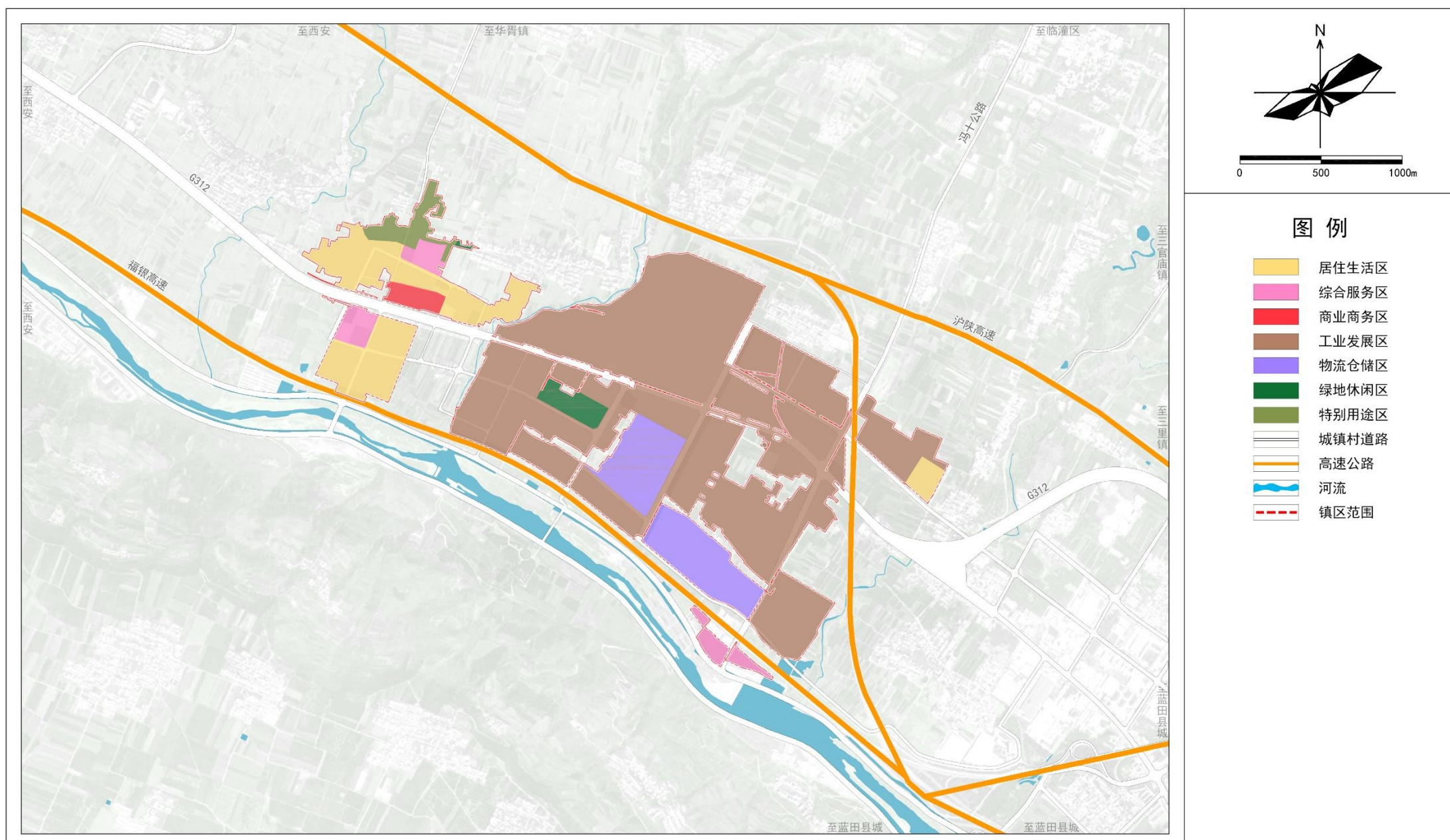
商业商务区：以提供商业、商务办公等就业岗位为主要功能导向的区域。

工业发展区：以工业及其配套产业为主要功能导向的区域。

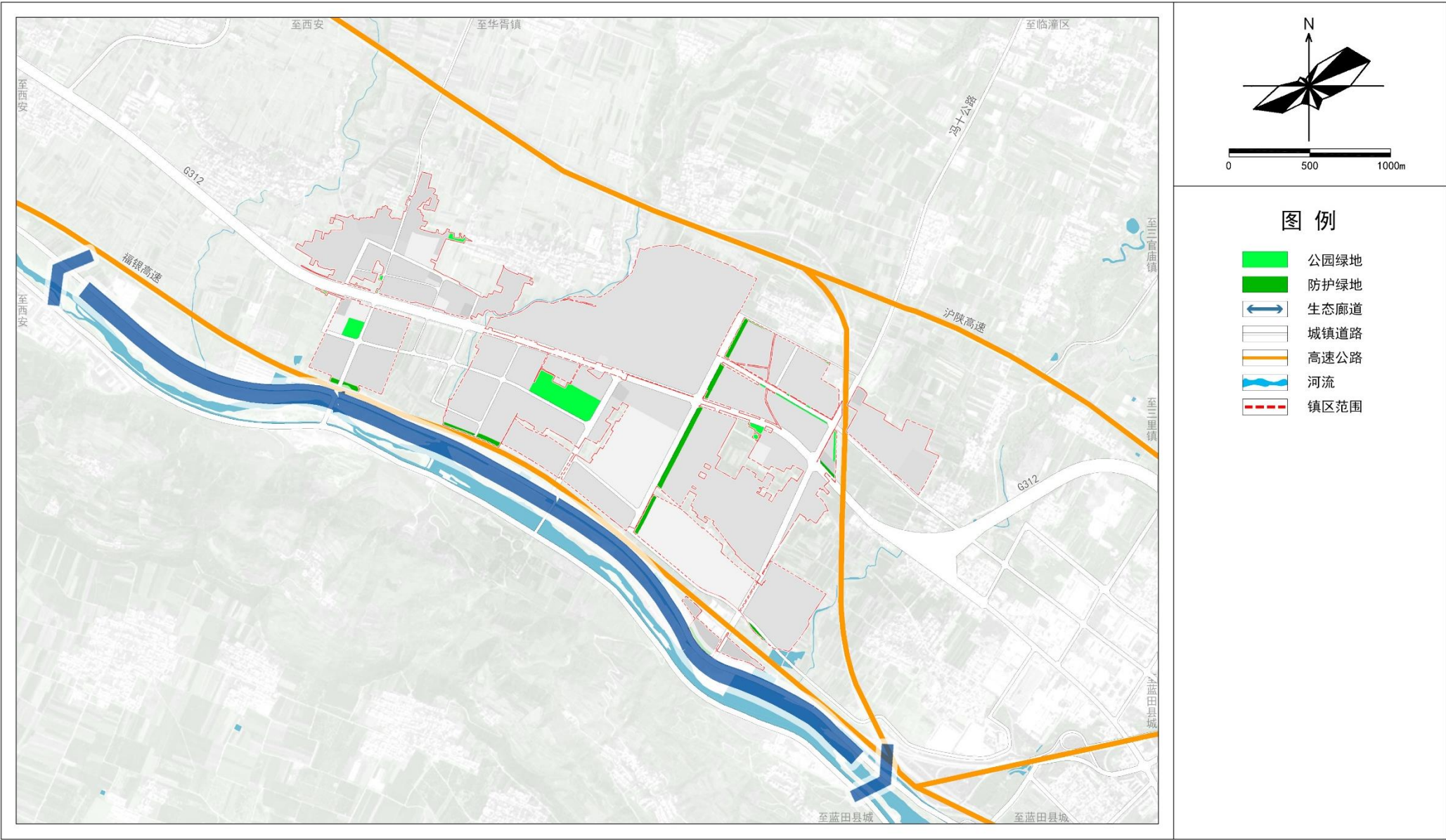
物流仓储区：以物流仓储及其配套产业为主要功能导向的区域。

绿地休闲区：以公园绿地、广场用地、滨水开敞空间、防护绿地等为主要功能导向的区域。

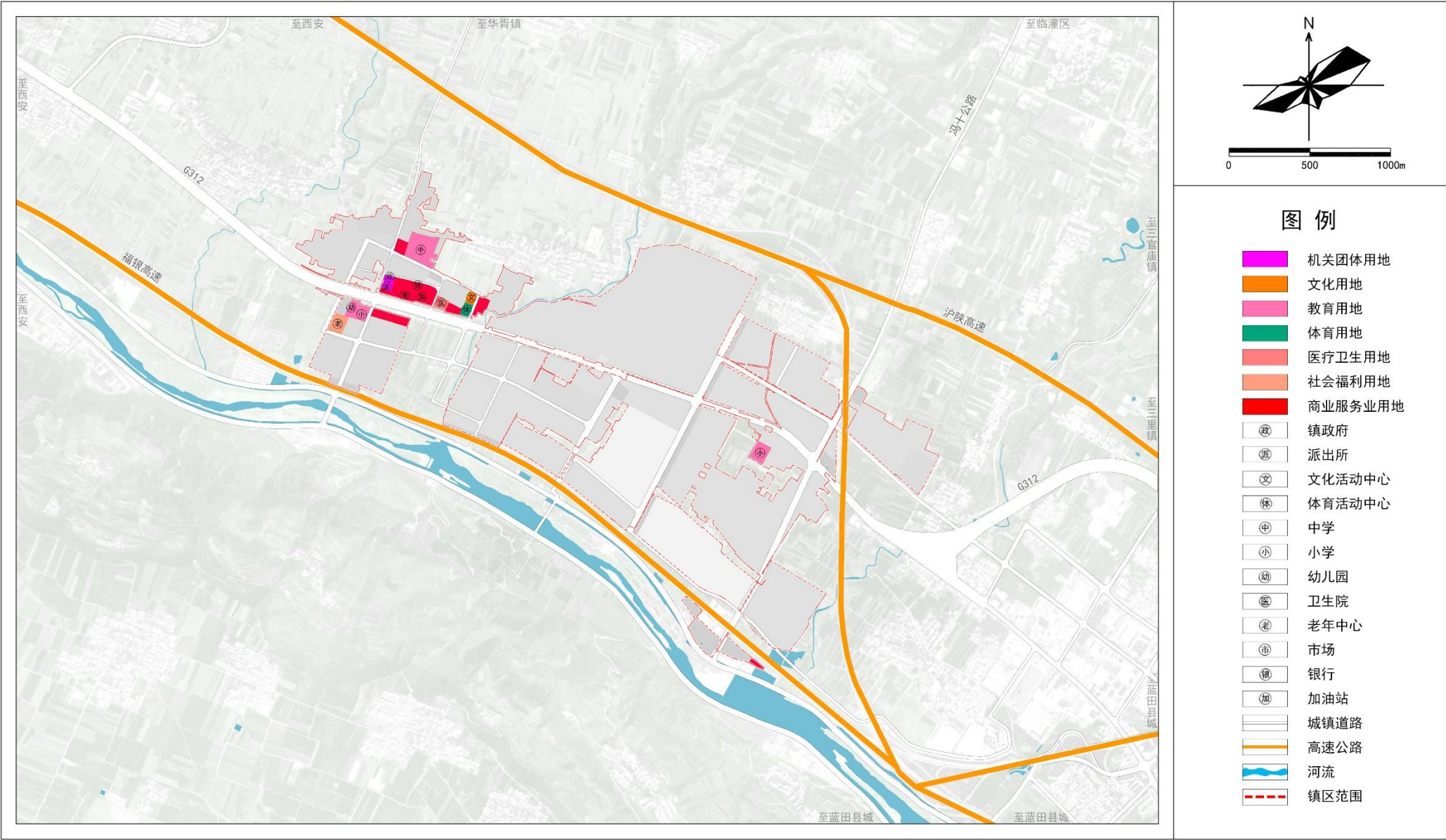
特别用途区：为完善城镇功能，提升人居环境品质，保持城镇开发边界的完整性，根据规划管理需划入开发边界内的历史文化保护区域。



4.2 绿地系统结构



4.3 公共服务设施规划



05

支撑体系

■ 绿色市政基础设施体系

构建绿色安全的基础设施网络

给水工程

完善城乡给水设施，以地下水为主要水源、以分散式供水工程为主，以供水工程的改造完善提高为重点，增大水源供水量，提高给水处理设施水平。

以保护区域生态环境为目标，完善区域内城乡排水设施建设，保持区域内人与自然的和谐发展。

排水工程

电力电信工程

将电网建成网架坚强、结构合理、适应性强、运行灵活、用户供电可靠性高、运行经济的现代化电网。推进数字化、智能化空间规划和建设，建立城市智能运行模式，构建城乡智能治理体系。

镇区以集中供热站为主力热源，辐射集中供热管网；有条件中心村可以考虑集中供热，其他村采用自主供热、燃料逐步推进天然气代替煤工程。

供热工程

燃气工程

镇区及周边村庄逐步改为天然气，其他村庄积极推进以天然气为主要气源，液化石油气为补充，同时推广节能炉、太阳灶、太阳能热水器等措施。

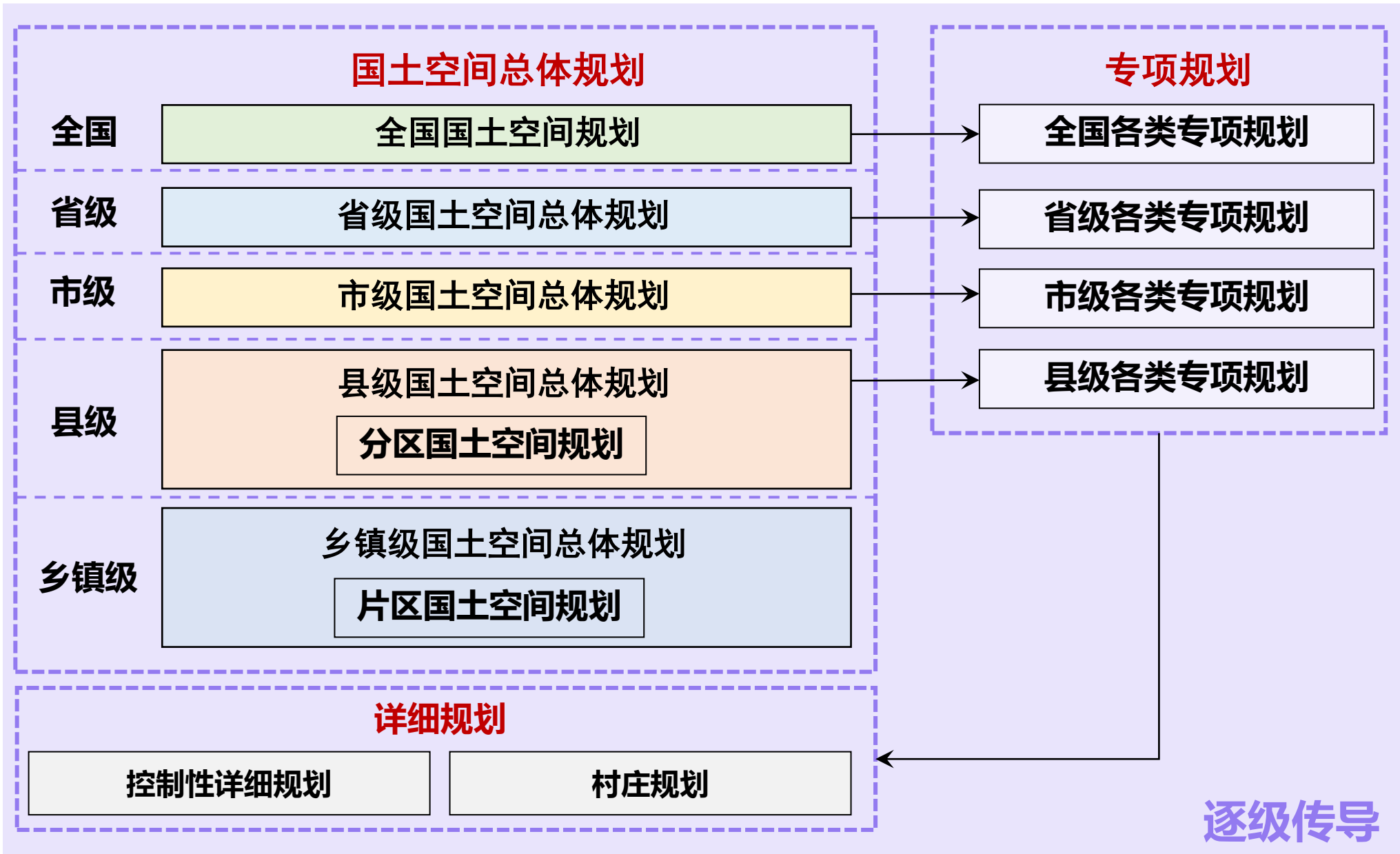
建设垃圾分类收集、储运和处理系统，在固体废物减量化和资源化的基础上，实现垃圾无害化安全处置。

环卫网络

06

规划实施保障

6.1 明确规划落实和传导



详细规划传导

- 1、指标传导是规划传导的核心要素，镇级国土空间总体规划应对各项约束性指标自上而下分解落实至各村（社区），对预期性指标进行预测性分解。对于永久基本农田、生态保护红线和城镇开发边界三条刚性管控线，村级规划应确保落实。
- 2、村级规划应落实镇级规划中的重点项目，明确准入类型和管控要求。
- 3、对于规划分区—用途，镇级国土空间总体规划应指导村庄规划依据主导功能的要求，确定规划用途，明确相关管控要求。

■ 6.2 实施保障措施

强化组织保障

建立党委领导、政府负责、部门协同、公众参与、上下联动的部门协调机制，推进规划编制和审批的制度化、法制化、规范化。明确规划主体责任和责任分工，落实上位国土空间规划传导的目标、指标和任务，对镇域范围内国土空间开发保护作出总体安排和综合部署，推动国土空间高水平治理。

加强实施规划评估

建立规划定期评估，预警和及时维护制度。建立年度城市体检，五年定期评估和重点领域专项评估相结合的规划实施评估制度。根据评估结果，结合镇域发展规划在发展目标、发展任务和空间政策等方面的要求，对镇级国土空间规划进行动态调整，指导近期建设规划、年度实施计划，实现规划的动态维护。

加强规划实施监督

建立健全公众参与制度和公示制度，最大程度拓展公众参与的范围，增强规划的公开性和透明度，提高公众参与的效力，反映其根本利益的需求。加强规划实施的公众监督、舆论监督，建立起有效的社会制约机制。充分听取社会各阶层意见、发挥专家的咨询作用，提高规划的科学性和可行性。经批准的规划应及时向社会公布，接受社会监督。