

蓝田县
小寨镇国土空间规划
(2021—2035年)

【征求意见稿】

小寨镇人民政府

前言

PREFACE

为深入贯彻落实习近平新时代中国特色社会主义思想，奋力谱写小寨镇高质量发展新篇章，按照国家、陕西省、西安市要求，结合蓝田县小寨镇实际，编制《蓝田县小寨镇国土空间规划（2021-2035年）》（以下简称《规划》）。

《规划》是对《西安市国土空间总体规划（2021—2035年）》和《蓝田县国土空间总体规划（2021—2035年）》的细化落实和具体安排，是引导小寨镇全域国土空间资源保护、开发利用和生态修复、指导各类建设的基础，是实施国土空间用途管制、核发建设规划许可、编制详细规划和相关专项规划的基本依据。

目录

CONTENTS

01

明确规划目标与发展战略

02

建立国土空间开发保护格局

03

打造优质高效的农业空间

04

塑造青山绿水的生态空间

05

建设集约宜居的城乡空间

06

完善均衡的基础支撑体系

07

强化规划实施及保障措施

01

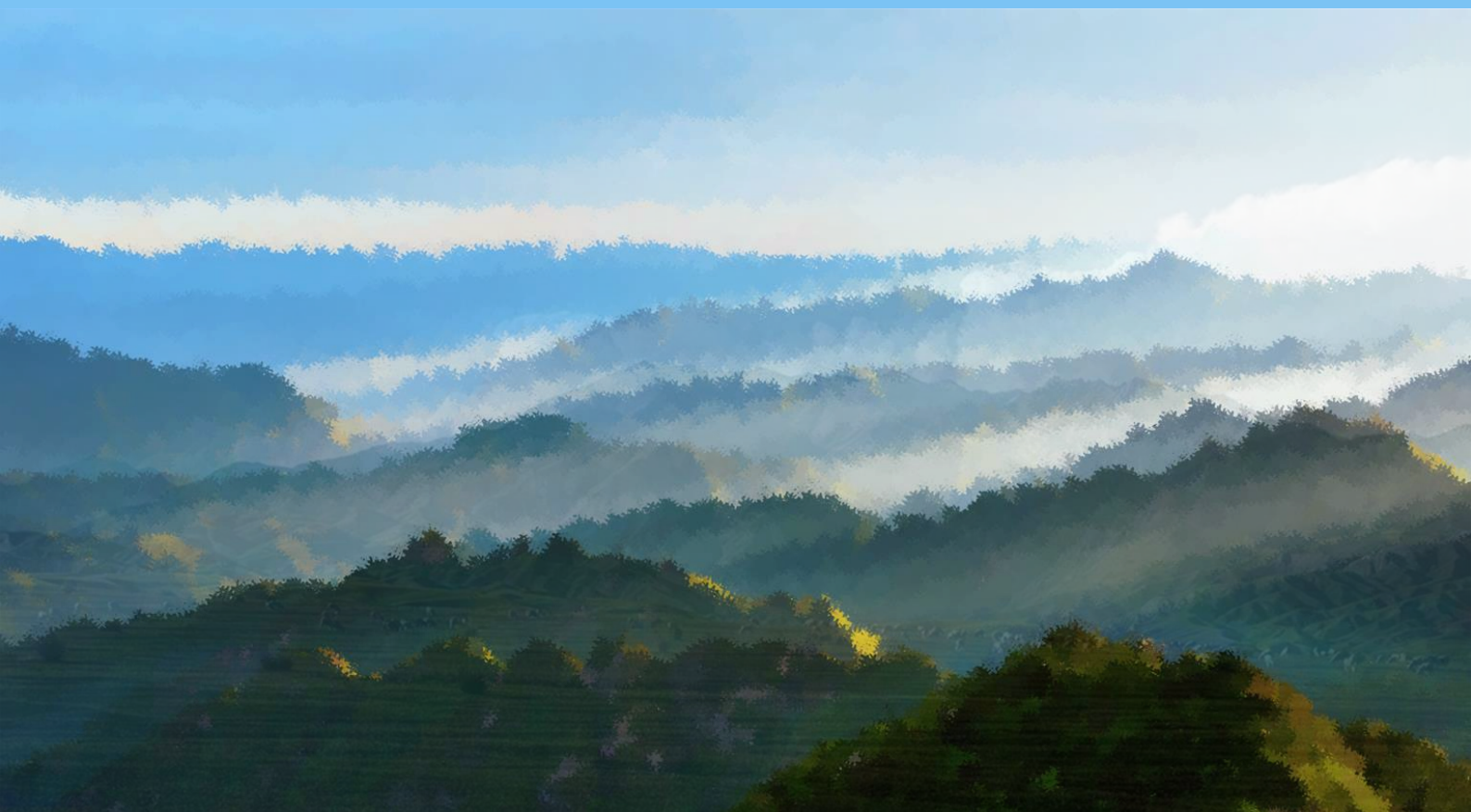
明确规划目标与发展战略

1.1 指导思想

1.2 范围期限

1.3 战略定位

1.4 规划目标



指导思想

以习近平新时代中国特色社会主义思想为指导，全面贯彻党的二十大精神及习近平总书记来陕考察和瞻仰延安革命纪念地时的重要讲话重要指示精神，坚持以人民为中心，全面贯彻新发展理念，构建新发展格局，着力推动高质量发展，深入落实国家“一带一路”、新时代推进西部大开发形成新格局、黄河流域生态保护和高质量发展等战略部署，统筹发展和安全，坚持保好口粮田、守好大秦岭，严守耕地保护红线和生态安全底线，合理安排生态、生产、生活和文化空间，优化国土空间发展格局，全面提升国土空间治理体系和治理能力现代化水平，实现镇域国土空间开发保护更高质量、更有效率、更加公平、更可持续。

规划范围与期限

规划范围为小寨镇行政辖区：含12个行政村

镇域国土面积：94.00平方公里

规划期限：2021-2035年

战略定位



大西安东部未来乡村先行镇



白鹿塬农文旅融合示范基地



秦岭生态保护城镇

规划目标

农业空间

特色振兴、乡村和美



生态空间

山清水秀、安全稳固



城镇空间

魅力和谐、宜居宜业



文化空间

特色凸显、璀璨炫美



02

建立国土空间开发保护格局

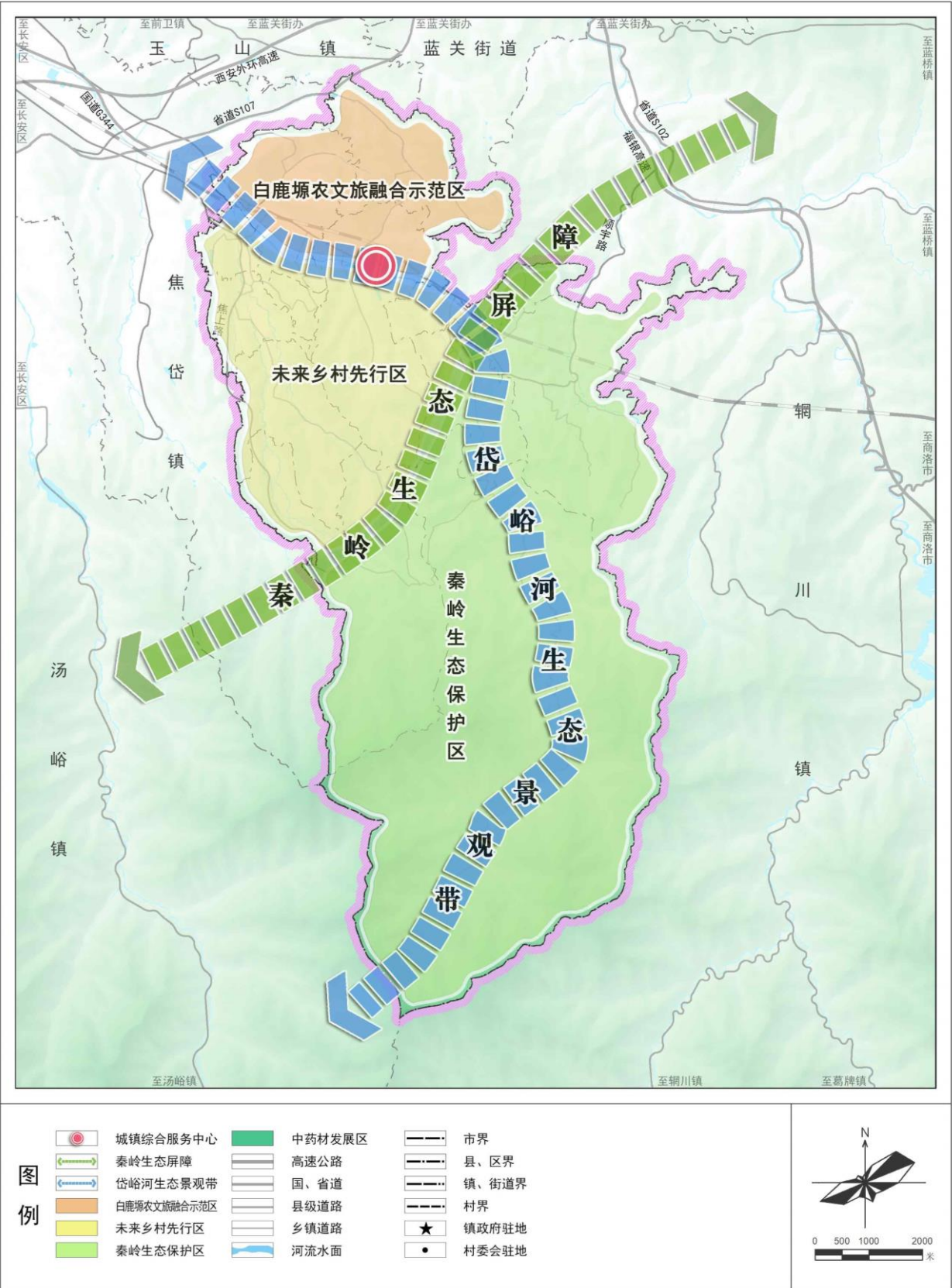
2.1 国土空间格局

2.2 三线划定与管控



国土空间格局

承接上位总体发展格局，以小寨镇自然地理格局为基础，依据资源环境承载能力和国土空间开发适宜性，全域形成：“一屏一心一带三区”的全域国土空间总体格局。



统筹划定三条控制线

■ 永久基本农田



严格落实永久基本农田保护任务，保障国家粮食安全和重要农产品供给，将永久基本农田控制线划定在长期稳定利用的耕地上。对永久基本农田实施特殊保护，确保永久基本农田面积不减、质量提升、布局稳定，坚决遏制耕地“非农化”，防止耕地“非粮化”。

■ 生态保护红线



坚持生态安全底线，结合生态功能重要区域及生态功能敏感脆弱区域分布，整合优化自然保护地，划定生态保护红线，维护生态安全格局。

■ 城镇开发边界



坚持底线思维、节约集约，遵循严控增量、盘活存量、优化结构、提升质量的要求，合理划定城镇开发边界，促进城镇空间结构和功能布局优化，推动高质量发展。

打造优质高效的农业空间

3.1 构建农业生产格局

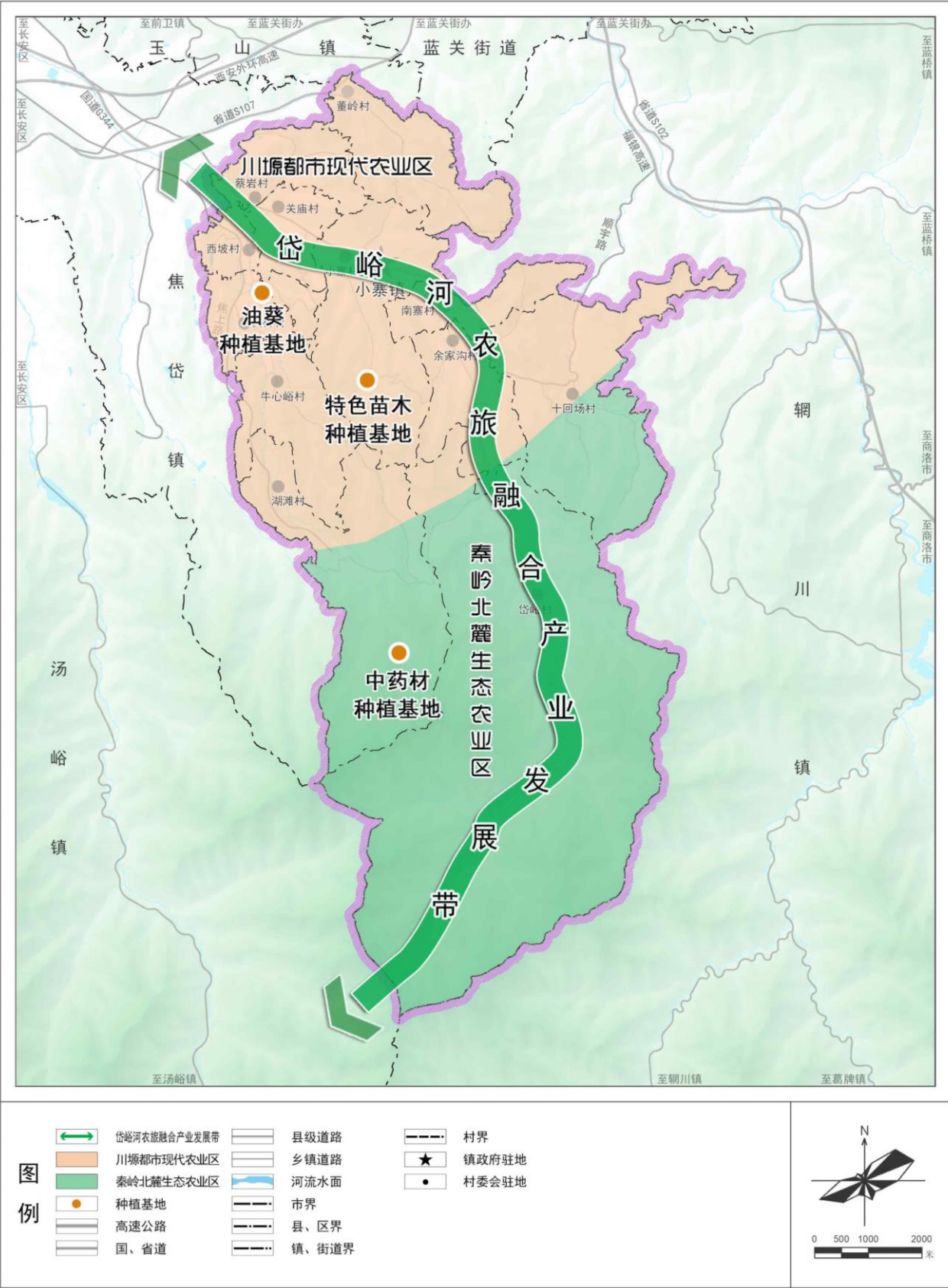
3.2 落实耕地保护与农业发展

3.3 引导村庄分类发展



构建农业发展格局

构建“一带两区多基地”农业空间格局



严格落实保护任务

明确耕地
保护目标

守住永久基本农田红线

落实耕地保有量任务

加强耕地
资源管控

全面加强耕地用途管制

严守耕地保有量目标

建立耕地动态监测监管

严格管控耕地总量

严格执行耕地占补平衡，推动荒地复耕、耕地后备资源开发等

优先保护农业生产重点区域

优先保障小麦、玉米种植面积，发展油葵、林果、中药材种植

保障农业生态安全

有效落实国家退耕还林工程，实行逐步有序退出机制

推进耕地质量提升

推进高标准农田建设，改善农业机械化、规模生产条件

打造魅力和谐的镇村空间

分类引导村庄有序发展。

城郊融合类

小寨村。纳入城镇建设统筹安排，推进与城镇水、电、路、信息等基础设施互联互通。

集聚提升类

关庙村、西坡村。有序推进改造提升，激活产业、优化环境、提振人气、增添活力。

其他类

剩余9个村庄。实施乡村人居环境整治行动为重点，确保享受同等的城乡基本服务。



04

塑造青山绿水的生态空间

4.1 生态保护格局

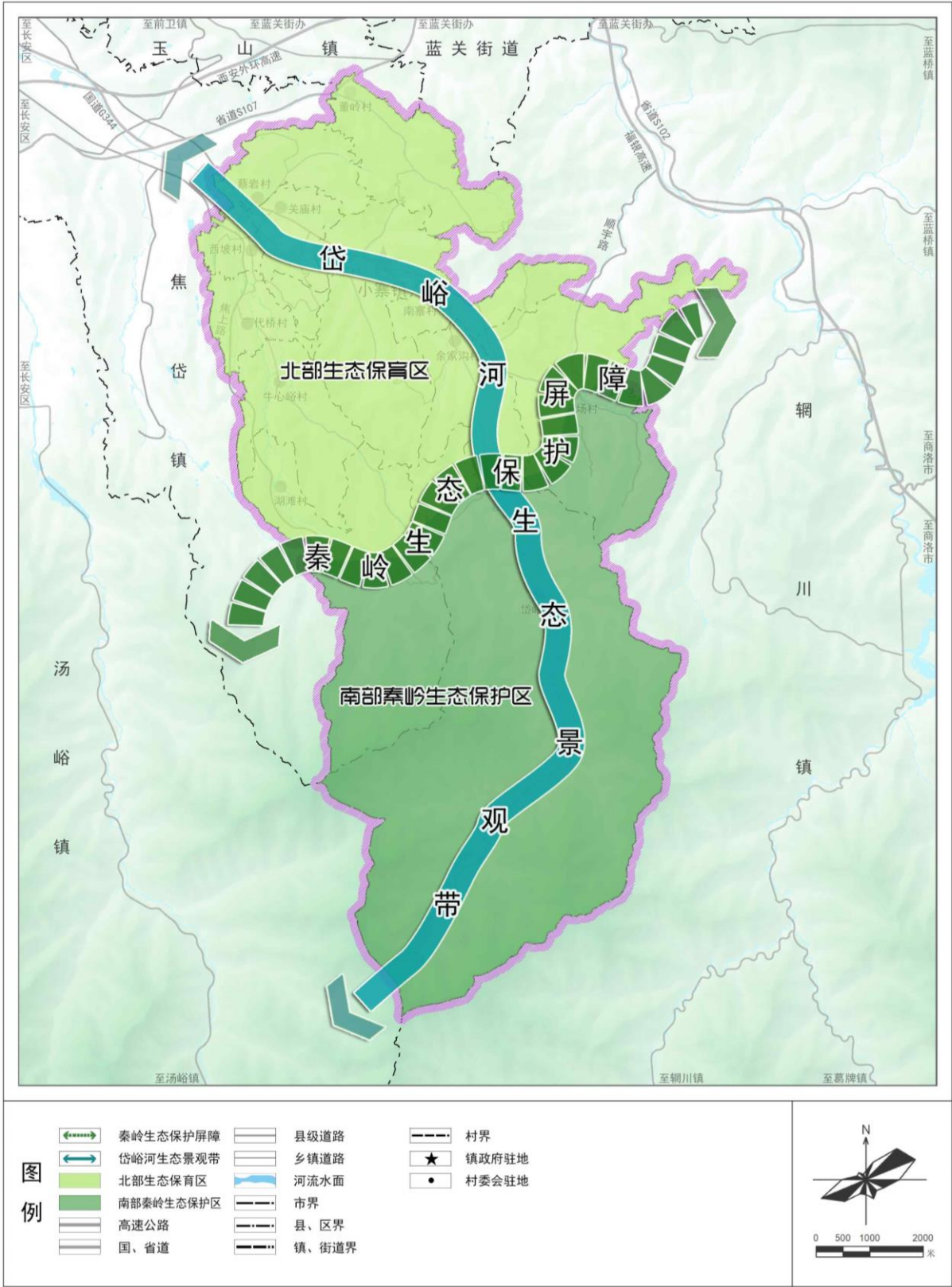
4.2 生态保护管控



生态保护格局



构建“一屏、一带、两区”生态安全格局。



筑牢生态保护屏障

统筹管理重点保护区

重点保护区重点实施以植被、水源地和生物多样性保护为主的活动，严格执行产业准入清单制度，除实施能源、交通、水利、国防等重大基础设施建设和战略性矿产资源勘查项目外，不得进行与重点保护区功能不相符的建设活动。

严格秦岭保护分区管控

严格执行秦岭生态环境保护相关法律法规，根据镇域重点保护区及建设控制地带范围，实行全域保护和分区管控。

加强生态系统修复

坚持整治到位、修复到位、保护到位全面保护天然林资源，实行封山育林、禁牧措施，遵循天然林演替规律，强化原生态、原地貌植被保护，提高水源地生态涵养能力。



建设集约高效的城乡空间

5.1 全力推动城乡建设

5.2 优化镇区空间结构

5.3 加强历史文化保护



全力推动城乡建设

构建“镇区—中心村—一般村”三级镇村体系

中心镇区：

镇政府驻地开发边界范围，是小寨的政治、文化、商贸中心，主要包括小寨村、关庙村。

中心村：

包括蔡岩村、董岭村、余家沟村、岱峪村。

一般村：

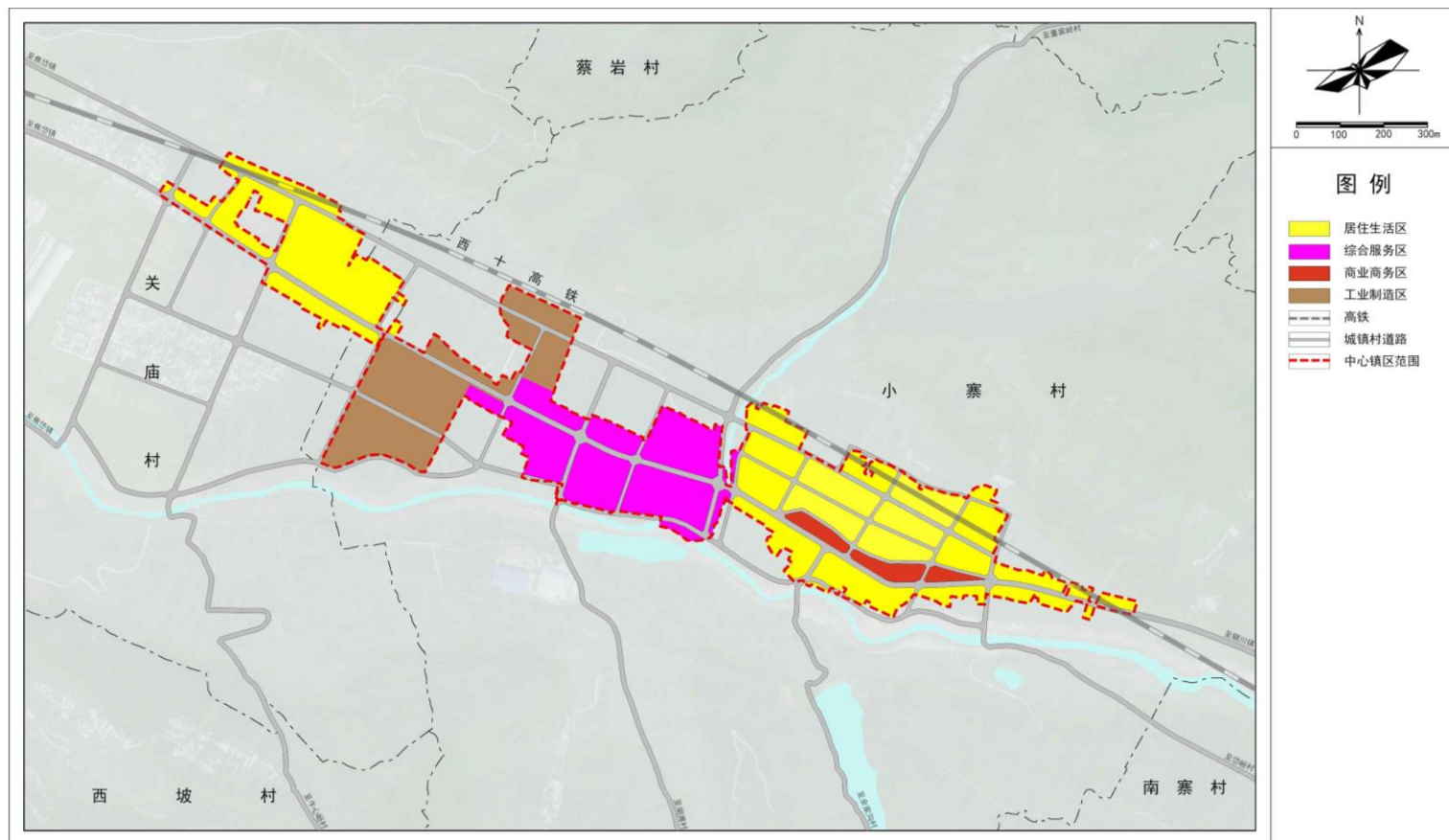
包括西坡村、南寨村、代桥村、牛心峪村、湖滩村、十回场村



优化镇区功能格局

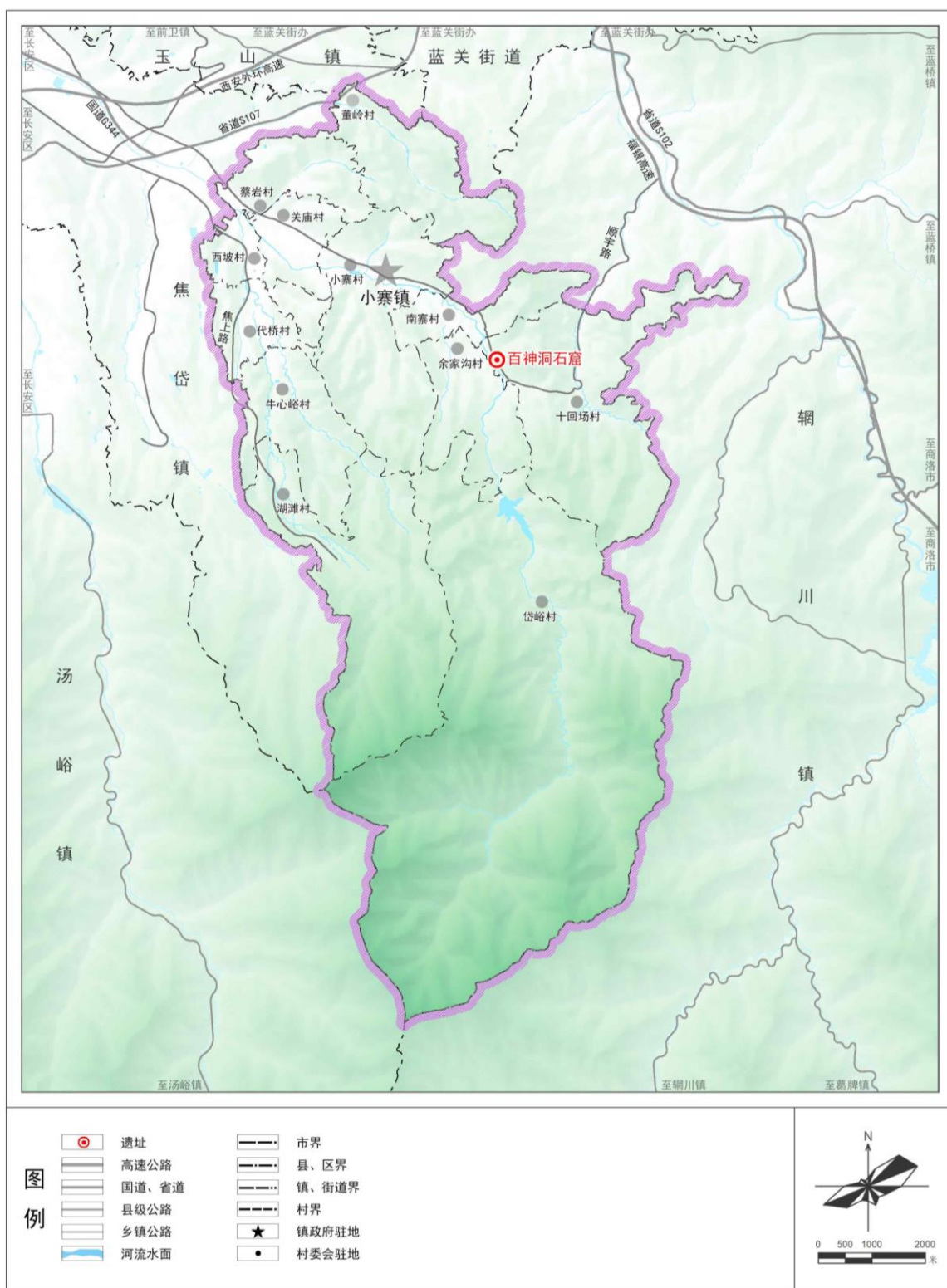
结合镇区的周围环境、对外交通、自然历史特征条件等因素，将镇区划分为综合服务区、商业商务区、居住生活区、工业制造区。

- **综合服务区：**结合镇人民政府、卫生院、学校等形成镇区的综合服务区。
- **商业商务区：**延镇区主街两侧，集商业、商贸为一体，服务于小寨镇居民及过路车辆。
- **居住生活区：**主要镇区东西两侧现状保留居住用地，进行居民院落、开敞空间及道路等综合环境整治，提升片区居住品质。
- **工业制造区：**镇区原工业厂区改造更新，积极引入农副产品加工等适宜小寨发展的产业，提升镇区生产发展水平。



加强历史文化保护

- **不可移动文物保护。**全域共有文保单位1处，即百神洞石窟，贯彻“保护为主、抢救第一、合理利用、加强管理”的工作方针。
- **非物质文化遗产。**全域共有非物质文化遗产2项，分别为蓝田岱峪酒歌和姜氏彩绘泥塑。



完善均衡的基础支撑体系

6.1 构建高效的交通体系

6.2 加强市政基础设施建设

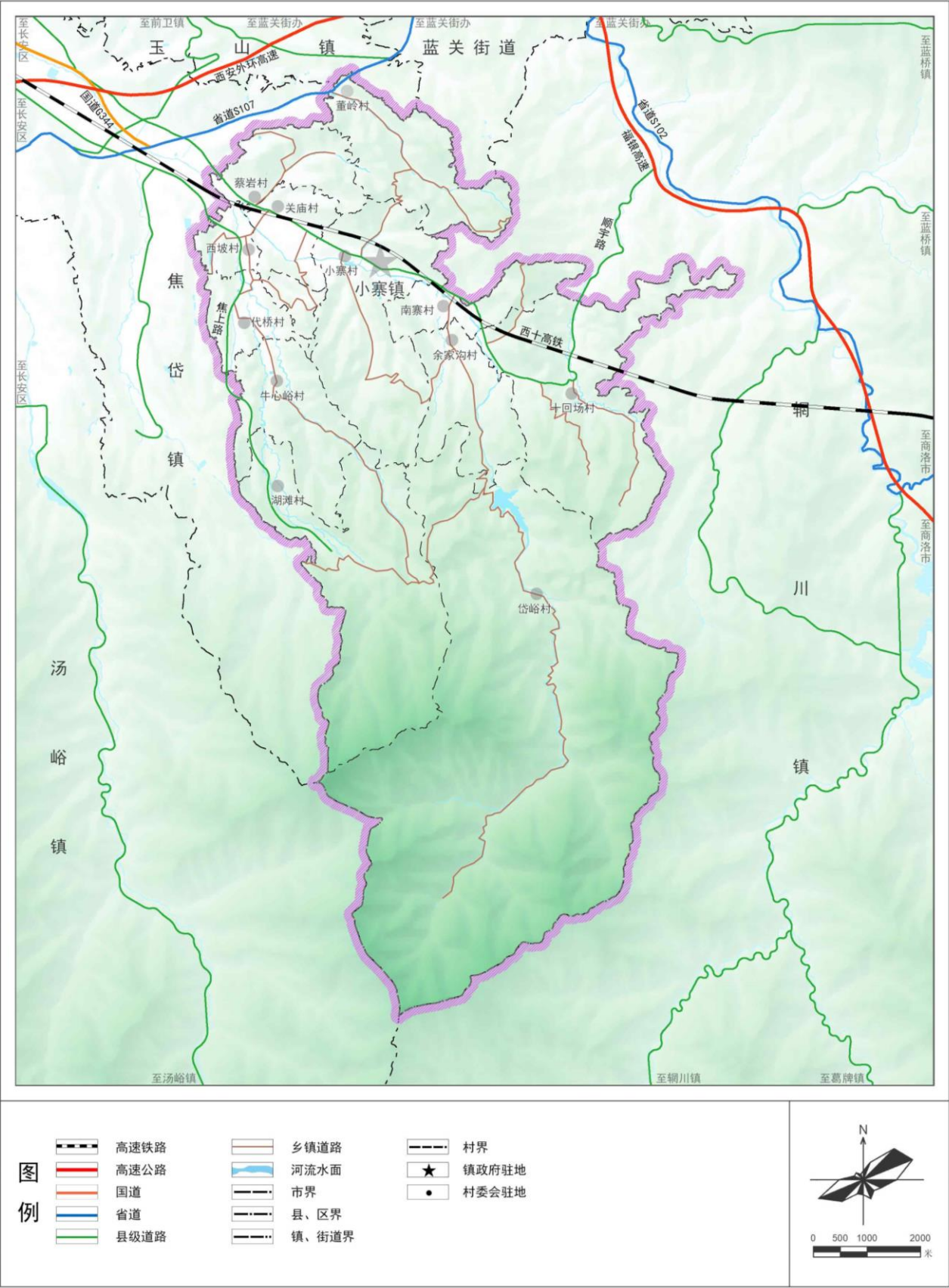
6.3 完善公共服务设施配置

6.4 明确综合防灾减灾要求



构建高效的交通体系

1条铁路：西十高铁；1条高速：西安外环高速；1条省道：S107。



加强市政基础设施建设

④ 保障城乡供水安全

完善区域供水系统建设，实现以地表水供水为主，地下水为有效补充的城乡供水保障体系。以镇区为中心辐射周边农村，建设集中连片供水工程，提高乡镇及村庄供水的可靠性与保证率。

④ 完善城乡排水系统

差异化引导城镇排水体制建设。采用雨污分流排水体制，实现雨污分流。2035年城镇污水处理率达到95%以上，乡村污水处理率达到80%以上。加快城镇污水设施建设。到2035年，城乡污水分片、分级、高标准治理，镇区污水处理厂出水全面达到一级A标准。

④ 建设稳固城乡电网

打造安全智能的电网系统。规划至2035年，规划新增1处750千伏供电走廊，引自西安东750千伏变。规划蔡岩变电站为主要电源，主干线路沿镇域内主要道路敷设至各行政村，将电网建成现代化坚强电网。

④ 建设智能通信网络

加强电信网、广播电视网、互联网的融合与安全保障，实现通信技术的智能化、数字化、综合化、宽带化和通信业务的多样化。积极推动5G基站建设，实现5G和下一代无线宽带网络城乡全覆盖。



加强市政基础设施建设



提高供气普及率

规划在西气东输三线以南新建长输燃气管线，由镇域北侧贴境而过，保障小寨镇域用气需求，部分偏远地区采用液化石油气作为补充。



建设清洁供热体系

镇区实行集中供热，接蓝田县南区热源厂，敷设集中供热管网。村庄实行连片或分散供热，采用天然气、太阳能、地热、生物质能、电力等分散供热方式采暖。



提升固废处置水平

加强环卫设施建设，推行生活垃圾袋装化，实行分类收集、储存、运输和无害化处理。根据“村庄收集、镇区转运、处理的原则，对垃圾转运站进行总体布置，原则上每个村庄设置一座垃圾收集点。

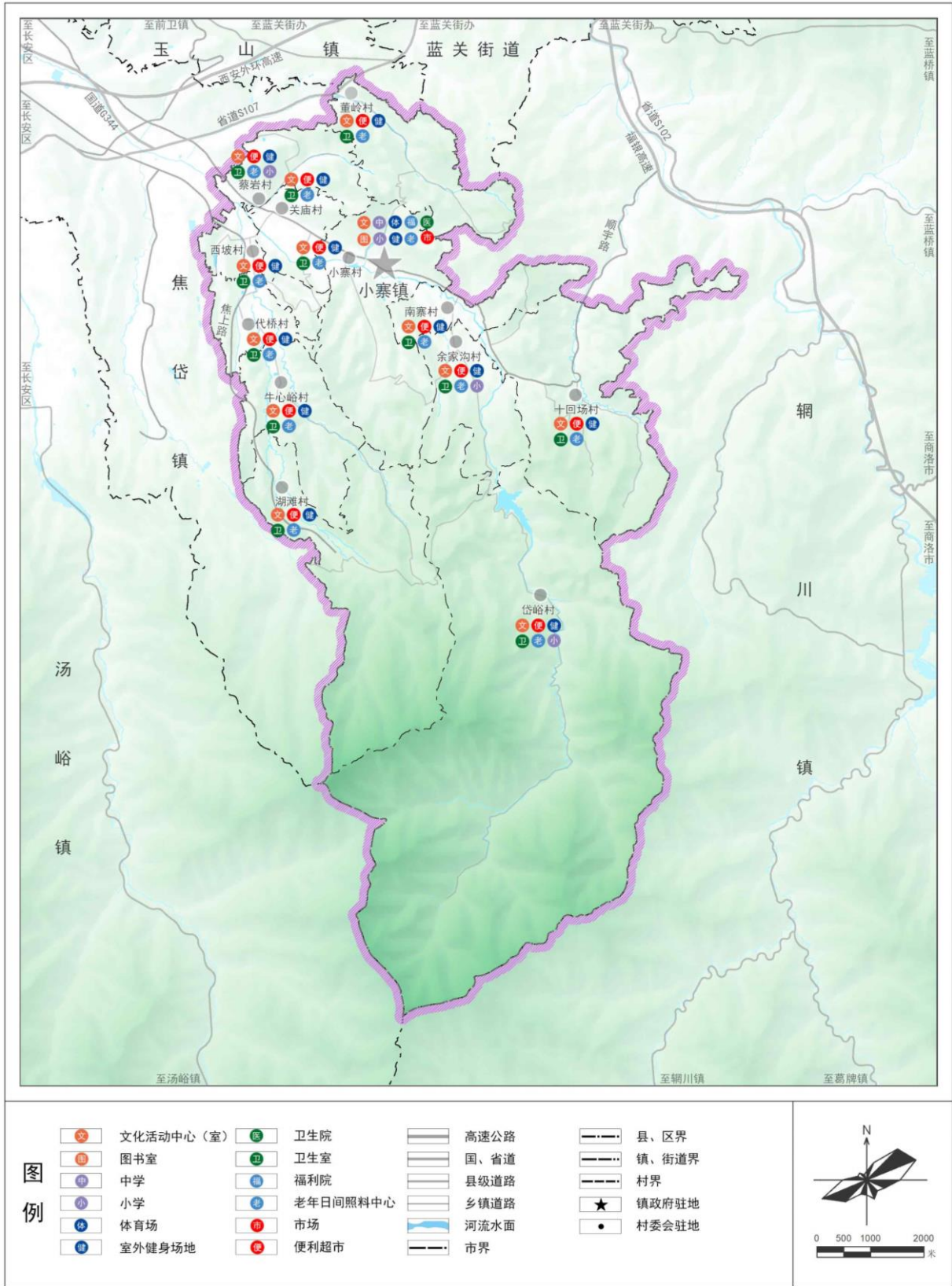
压缩垃圾中转站



完善公共服务设施配置

构建公共服务设施体系

构建镇区一村两级的城乡公共服务体系，以镇区生活圈为核心，形成优质化、均衡化的公共服务设施体系，满足居民不同层级需求，提升城镇活力，提升区域地位。



明确综合防灾减灾要求

抗震减灾

要求区域内新建、改建、扩建一般建设工程，严格按照国家标准进行抗震设防，抗震设防基本裂度为8度。

防洪规划

以预防为主，防治结合，遵循上截、中排、下泄的原则，采取工程措施和生物措施相结合的方法，防洪标准按20年一遇设计。

消防工程

采取有利防火、便于救护、积极控制、有效引导、远近结合、标本兼治的原则进行消防安全的总体布局。

地灾防治

建立完善地质灾害防治群测群防体系，及时更新隐患点信息把现有隐患点100%纳入群测群防体系，夯实各级防灾责任。加强地质灾害风险普查、调查，实行“风险区+隐患点”双控管理加强监测预警，落实各级突发地质灾害应急预案。



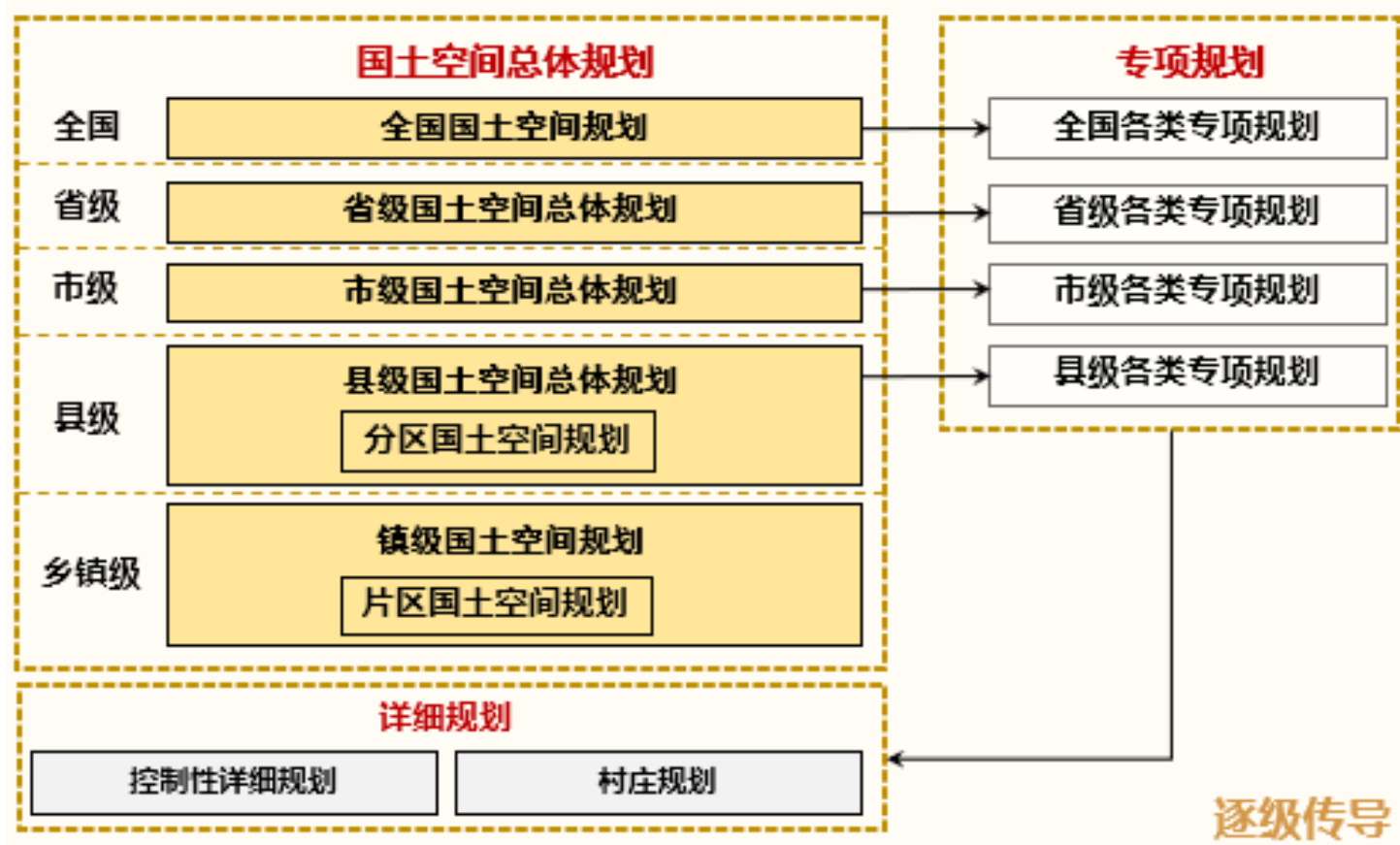
强化规划实施与保障机制

7.1 规划的落实与传导

7.2 优化实施监督机制



完善规划编制传导体系



详细规划传导

- 指标传导是规划传导的核心要素，镇级国土空间总体规划应对各项约束性指标自上而下分解落实至各村（社区），对预期性指标进行预测性分解。对于永久基本农田、生态保护红线和城镇开发边界三条刚性管控线，村级规划应确保落实。
- 村级规划应落实镇级规划中的重点项目，明确准入类型和管控要求。
- 对于规划分区一用途，镇级国土空间总体规划应指导村庄规划依据主导功能的要求，确定规划用途，明确相关管控要求。

优化规划实施监督机制

强化组织保障

建立党委领导、政府负责、部门协同、公众参与、上下联动的部门协调机制，推进规划编制和审批的制度化、法制化、规范化。明确规划主体责任和责任分工，落实上位国土空间规划传导的目标、指标和任务，对镇域范围内国土空间开发保护作出总体安排和综合部署，推动国土空间高水平治理。

加强实施规划评估

建立规划定期评估，预警和及时维护制度。建立年度城市体检，五年定期评估和重点领域专项评估相结合的规划实施评估制度。根据评估结果，结合镇域发展规划在发展目标、发展任务和空间政策等方面的要求，对镇级国土空间规划进行动态调整，指导近期建设规划、年度实施计划，实现规划的动态维护。

加强规划实施监督

建立健全公众参与制度和公示制度，最大程度拓展公众参与的范围，增强规划的公开性和透明度，提高公众参与的效力，反映其根本利益的需求。加强规划实施的公众监督、舆论监督，建立起有效的社会制约机制。充分听取社会各阶层意见、发挥专家的咨询作用，提高规划的科学性和可行性。经批准的规划应及时向社会公布，接受社会监督。