

蓝田县 普化镇国土空间规划 (2021-2035年)

【征求意见稿】



普化镇人民政府



目 录

CONTENTS

01 规划总则

02 战略目标

03 管控框架

04 总体格局

05 镇区规划

06 支撑体系

07 实施保障

01

规划总则

- 1.1 规划目的
- 1.2 规划原则
- 1.3 规划期限
- 1.4 规划范围



1.1 规划目的

- 为深入贯彻落实习近平新时代中国特色社会主义思想，按照《中共中央 国务院关于建立国土空间规划体系并监督实施的若干意见》的要求，加快建立以国土空间规划为基础、以统一用途管制为手段的国土空间开发保护制度，深化落实《蓝田县国土空间规划（2021-2035年）》确定的目标、定位、任务，结合普化镇的实际情况，实现乡镇“高水平保护，高品质生活，高效能治理，高质量发展”的工作目标，特编制此规划。
- 本规划是对蓝田县国土空间总体规划确定的目标、定位、任务深化落实，是指导普化发展、建设、管理的基本依据。

1.2 规划原则

因地制宜，突出特色

充分尊重自然地理格局和资源禀赋，结合普化镇发展实际，突出优势和地域特色。

城乡融合，节约集约

坚持城乡融合发展，深入实施乡村振兴战略，优化城乡资源配置，推动城乡公共服务均等化。严控建设用地增量，盘活存量，提高土地利用效率和质量。



1.3 规划期限

本规划基期年为**2020年**，规划期限为**2021年至2035年**

近期

2021-2025年

远期

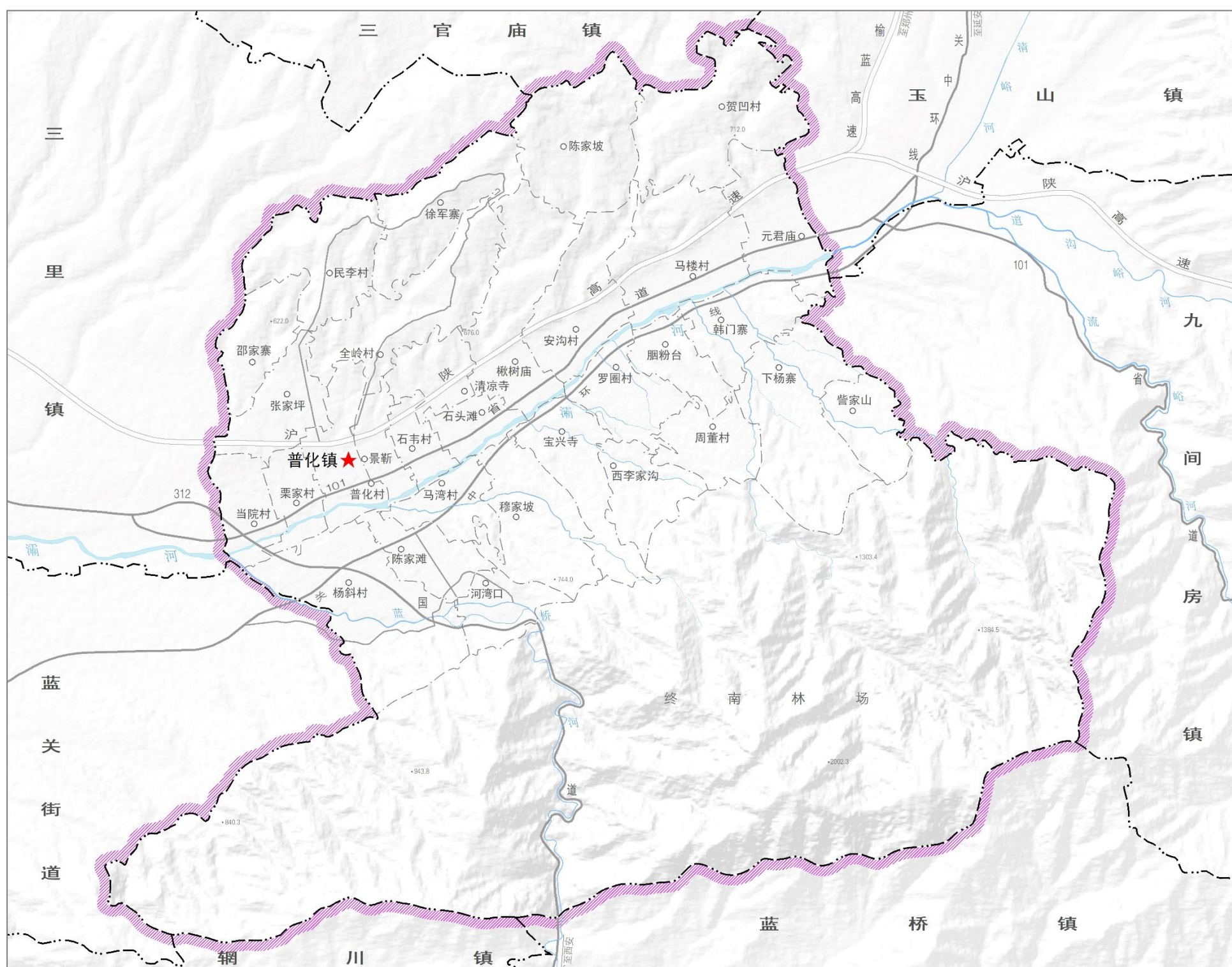
2026-2035年

远景展望

2050年

1.4 规划范围

规划范围为普化镇行政辖区内的全部国土空间，共31个行政村，国土总面积141.10平方公里。



规划范围图

02

战略目标

- 2.1 功能定位
- 2.2 发展目标
- 2.3 发展规模





2.1 功能定位

承接市县战略要求，立足镇域本底自然资源禀赋、社会经济发展水平、产业基础和历史人文特色，规划确定普化战略定位为：

西安乡村文化旅游名镇、蓝田近郊生态农业强镇。

奋力谱写文农旅融合发展普化新篇章，**打造**

集生态休闲、文化旅游和古韵生活于一体的

农文旅慢生活特色小镇

以民富景美为目标



以人文历史为底蕴



以现代产业为支撑



以运动休闲为特色



2.2 发展目标

2035年

农业空间多彩特色、生态空间山清水秀、城镇空间生态魅力、文化空间底蕴深厚的高品质国土空间格局基本形成，粮食和重要农产品供给更加稳固，秦岭生态安全屏障更加牢固，基础设施通达韧性，产业发展绿色创新，国土空间治理体系和治理能力现代化基本实现，以国土空间规划为基础、以统一用途管制为手段的国土空间开发保护制度全面落实。



2.3 发展规模

人口规模

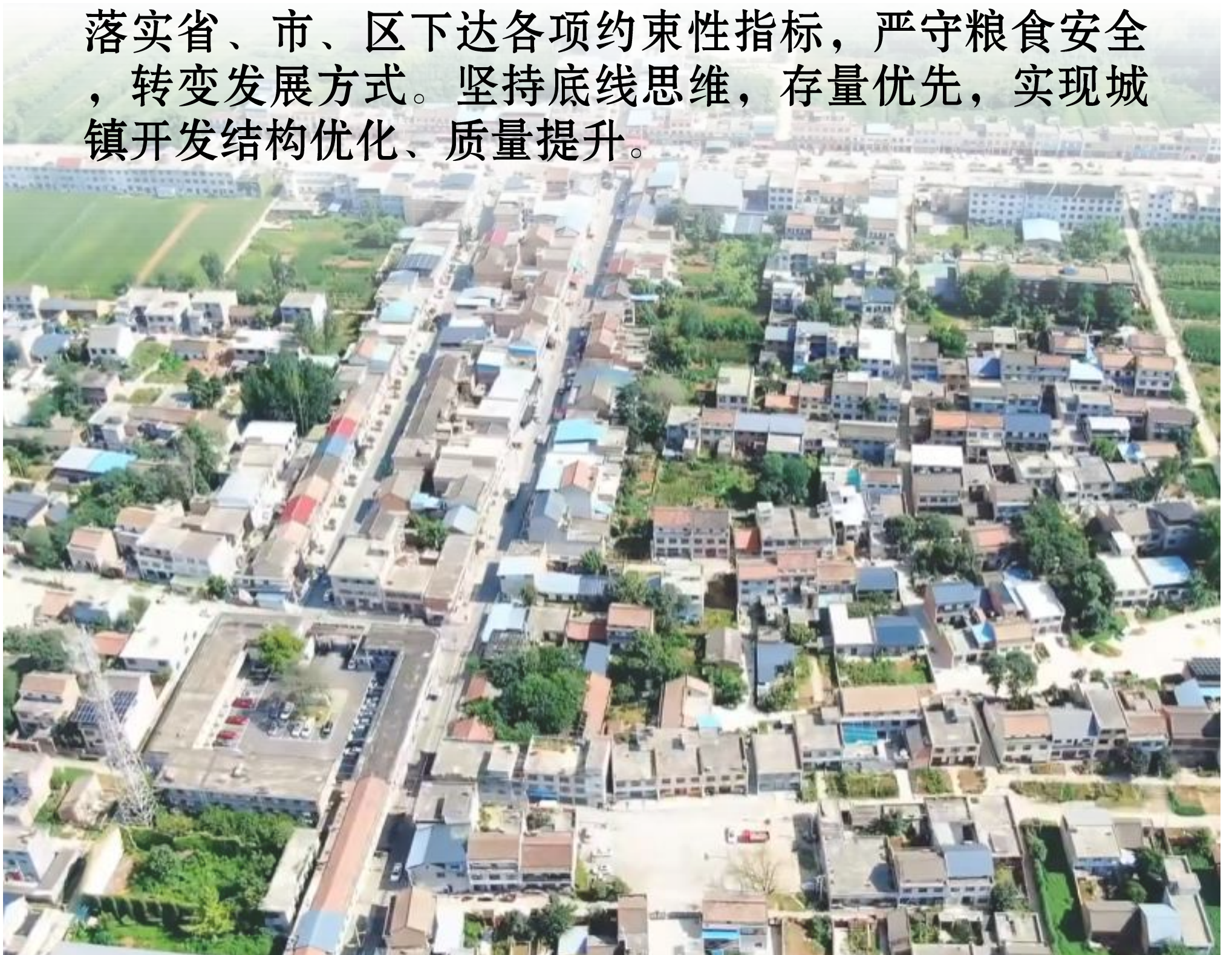
到2035年：

镇域常住人口：4.00万人

城镇化率：10.54%

用地规模

落实省、市、区下达各项约束性指标，严守粮食安全，转变发展方式。坚持底线思维，存量优先，实现城镇开发结构优化、质量提升。



03

管控框架

3.1 永久基本农田

3.2 生态保护红线

3.3 城镇开发边界



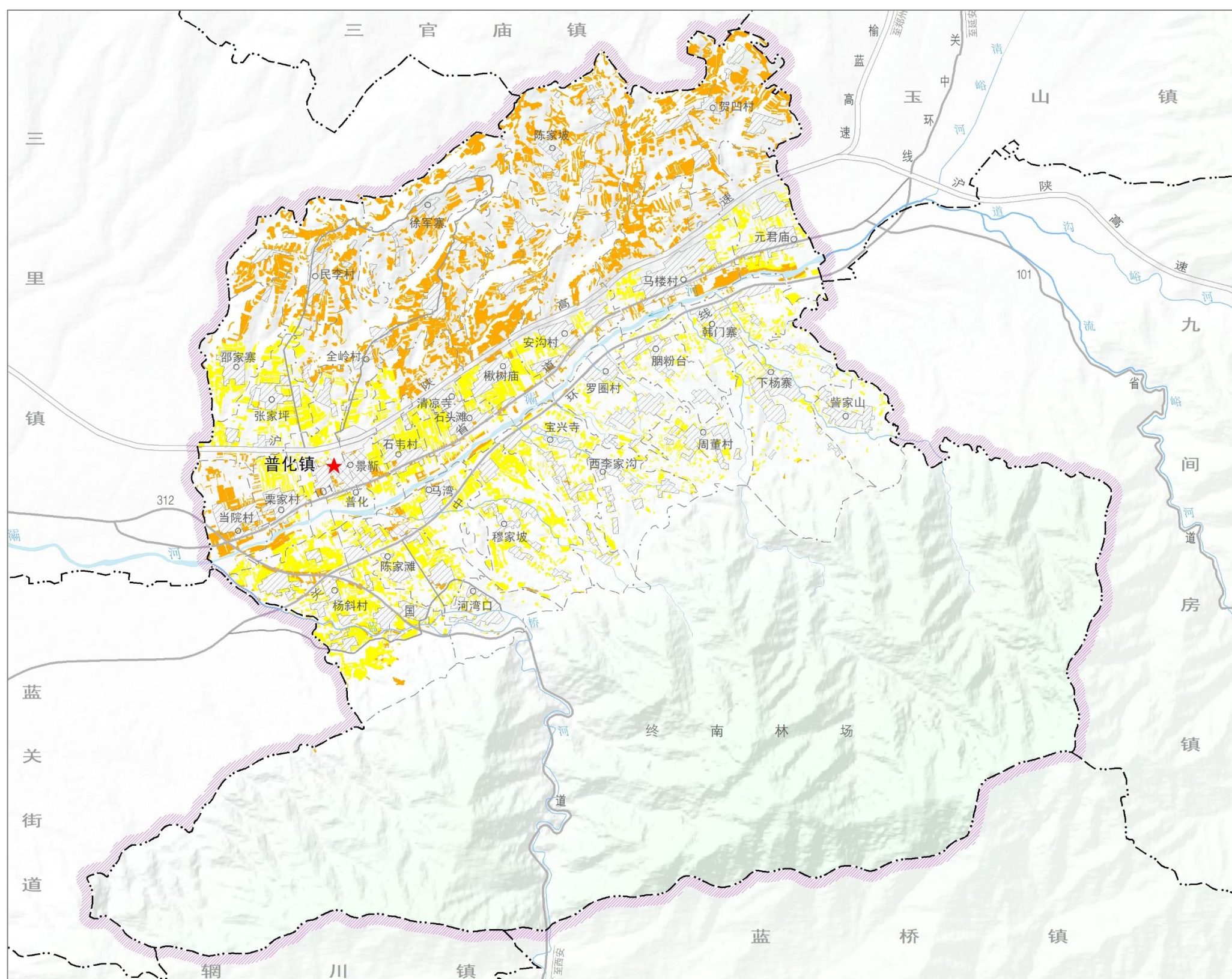
3.1 永久基本农田

从严核实永久基本农田

保障粮食安全和重要农产品供给的底线

落实最严格的耕地保护制度，保质保量落实划定永久基本农田，建立完善基本农田储备区，实施现有耕地提质改造，促进耕地规模化、集中化。

698.78公顷



永久基本农田保护线规划图

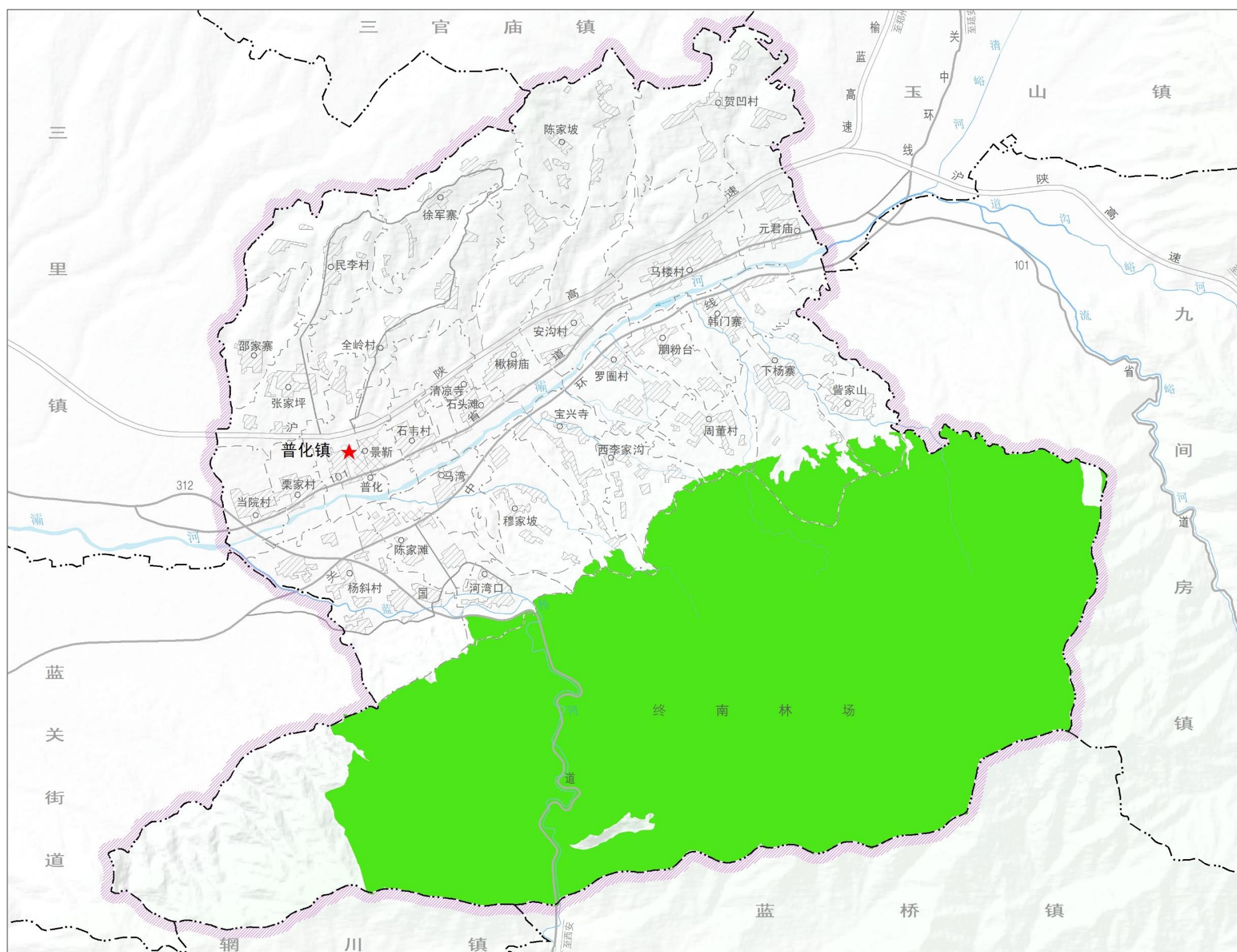
3.2 生态保护红线

优先落实生态保护红线

维系全域生态安全底线

严格保护自然保护地、饮用水水源保护区等，落实划定全域生态保护红线，保护红线范围内坚持严格保护、分级管控、损害追责、违法严惩原则。

6204.46公顷



生态保护红线规划图

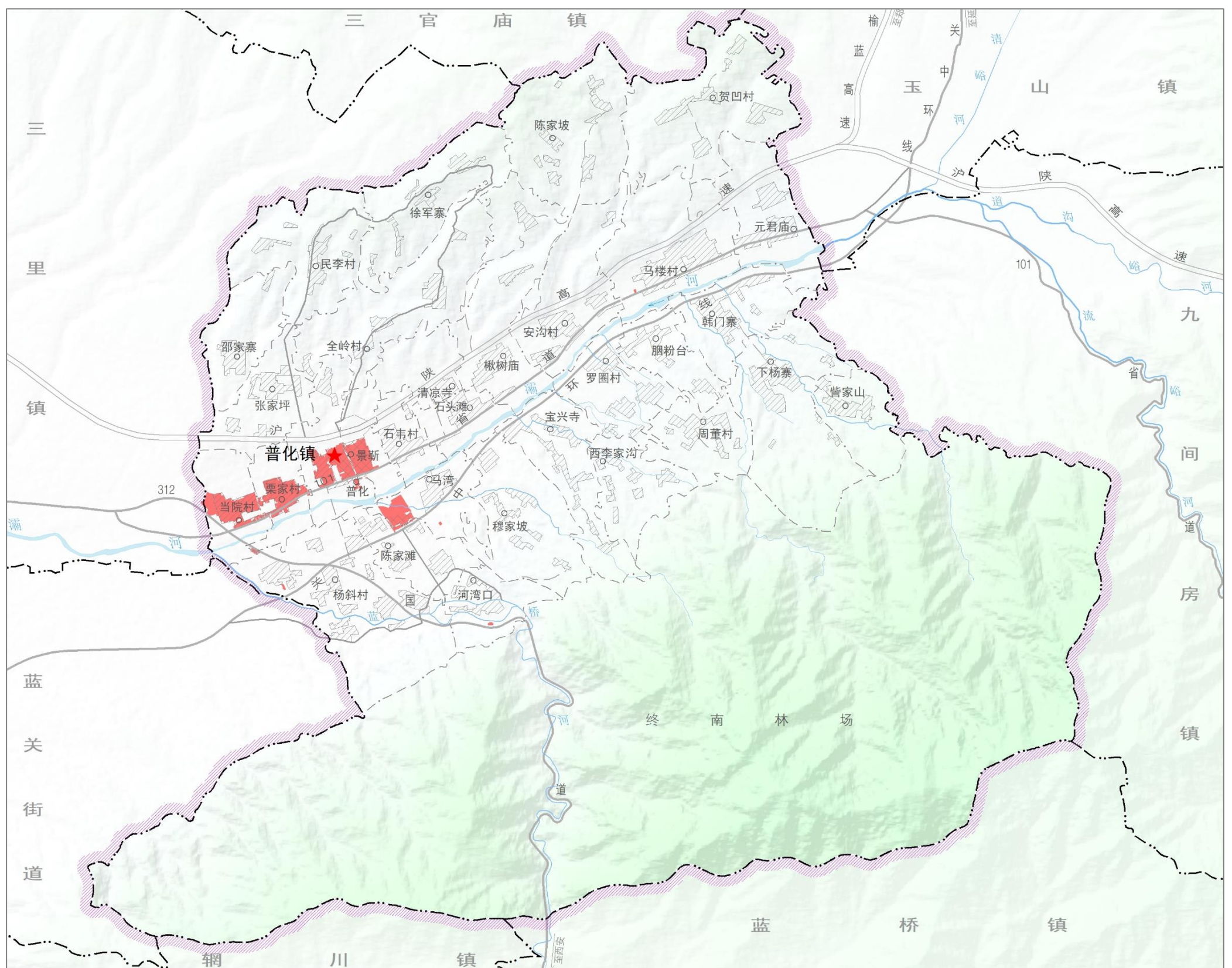
3.3 城镇开发边界

合理确定城镇开发边界

基于国土空间开发适宜性与资源环境承载力评价，优化城镇空间结构，落实划定城镇开发边界，作为在一定时期内允许开展城镇开发和集中建设的空间。

明确城镇未来发展的空间边界

124.83公顷



城镇开发边界规划图

04

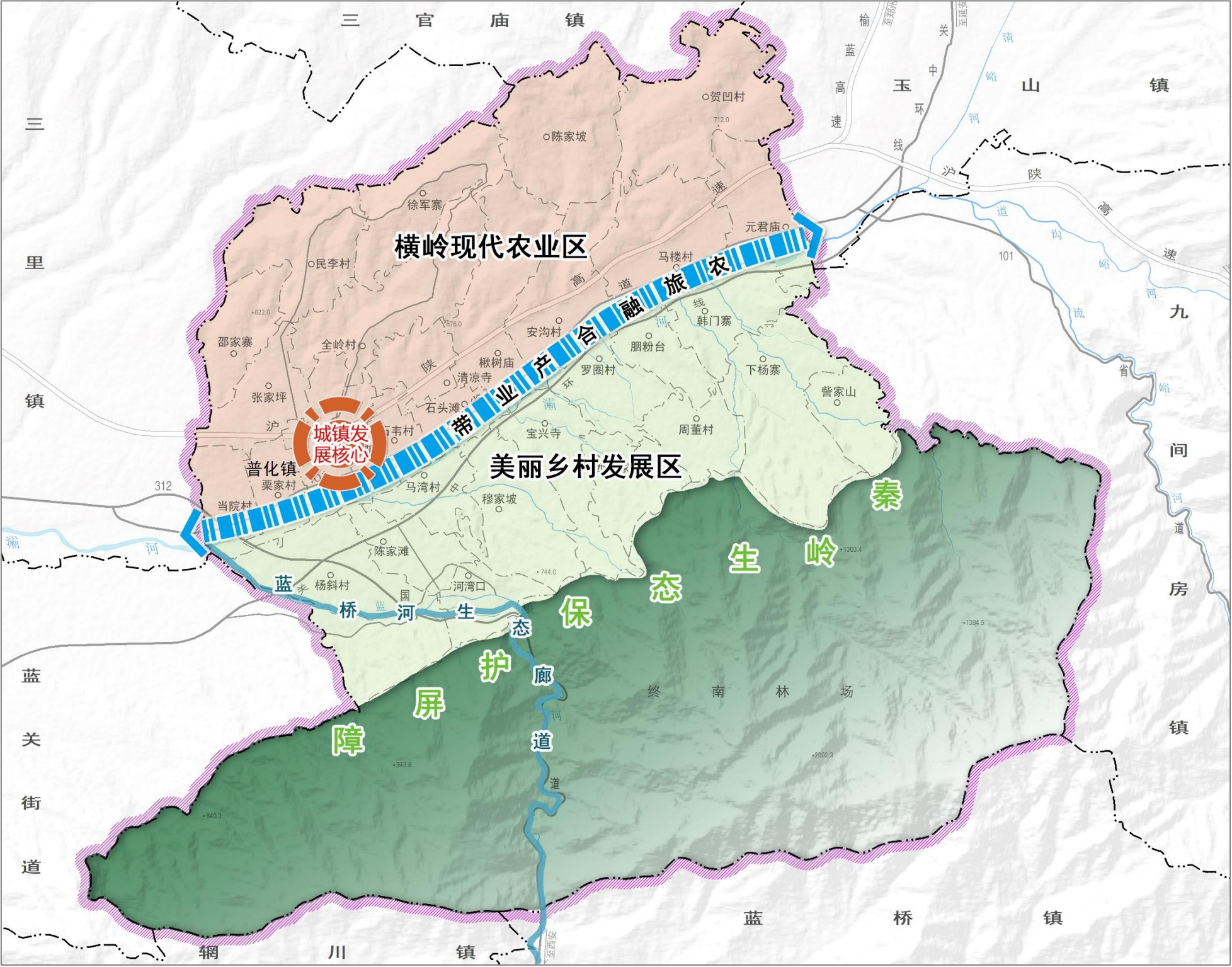
总体格局

- 4.1 构建国土总体格局
- 4.2 优化农业空间布局
- 4.3 筑牢生态安全空间格局
- 4.4 打造魅力和谐镇村空间
- 4.5 保护底蕴深厚文化空间

4.1 构建国土空间总体格局

构建“一屏一核、一带两区”的国土空间总体格局

一屏	一核	一带	两区
秦岭北麓生态屏障	城镇发展核心	农旅融合产业带	横岭现代农业区、美丽乡村发展区



国土空间开发保护格局图

4.2 优化现代农业空间布局

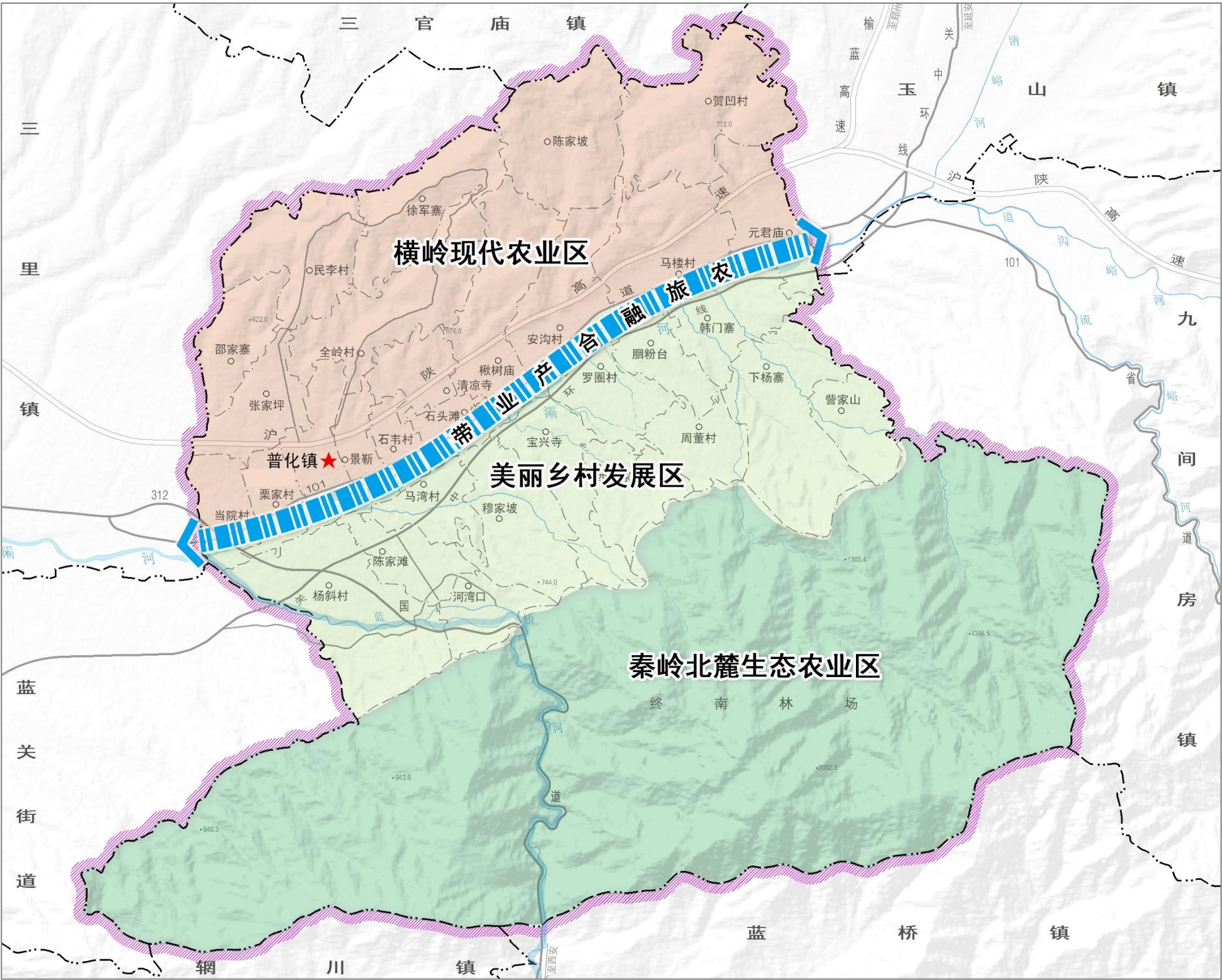
聚焦连片提质，优化农旅融合，形成“一带三区”的现代化农业空间格局

一带

农文旅融合产业带

三区

横岭现代农业区、美丽乡村发展区、秦岭北麓生态农业区。

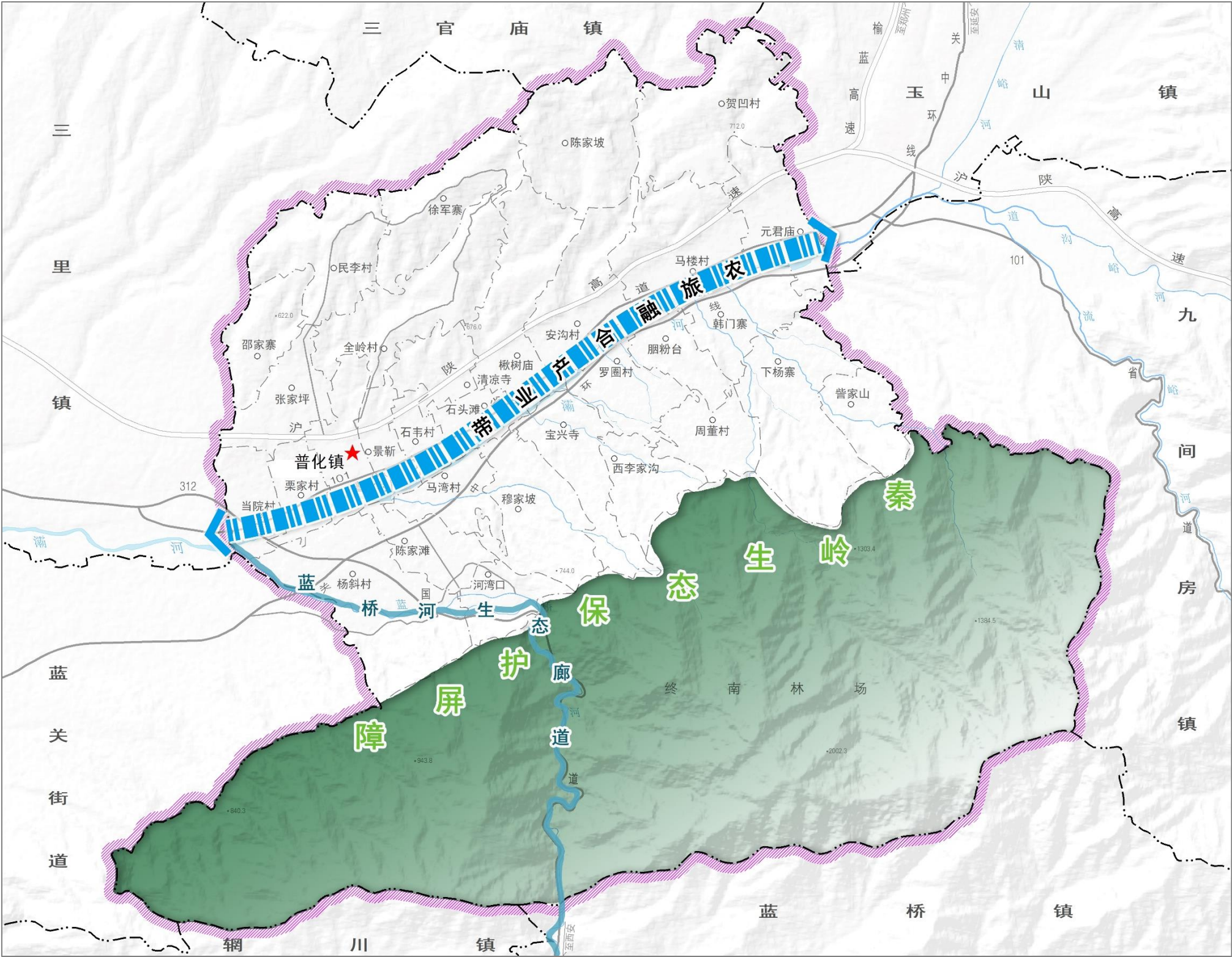


农业空间规划图

4.3 筑牢生态安全空间格局

识别重要生态空间、锚固生态整体格局、建立自然保护地体系，
构建“一屏两廊多节点”的生态安全格局

一屏	两廊	多节点
秦岭生态保护屏障	以灞河、蓝桥河为主的生态廊道。	包括陕西王顺山国家级森林自然公园、陕西紫云山省级森林自然公园、玉山风景名胜区、赛峪水库。



生态系统保护规划图



4.4 打造魅力和谐镇村空间

构建“镇区—中心村—基层村”三级镇村体系

镇区

普化村、景靳村

中心村

杨斜村、当元村、陈家滩村、河湾口村、楸树庙村、
宝兴寺村、马楼村、下杨寨村

基层村

李家沟村、穆家坡村、马湾村、清凉寺村、石头滩村、石韦村、
栗家村、邵家寨村、张家坪村、全岭村、徐军寨村、民李村、
訾家山村、韩门寨村、周董村、胭粉台村、罗圈村、安沟村、
元君庙村、贺凹村、陈家坡村



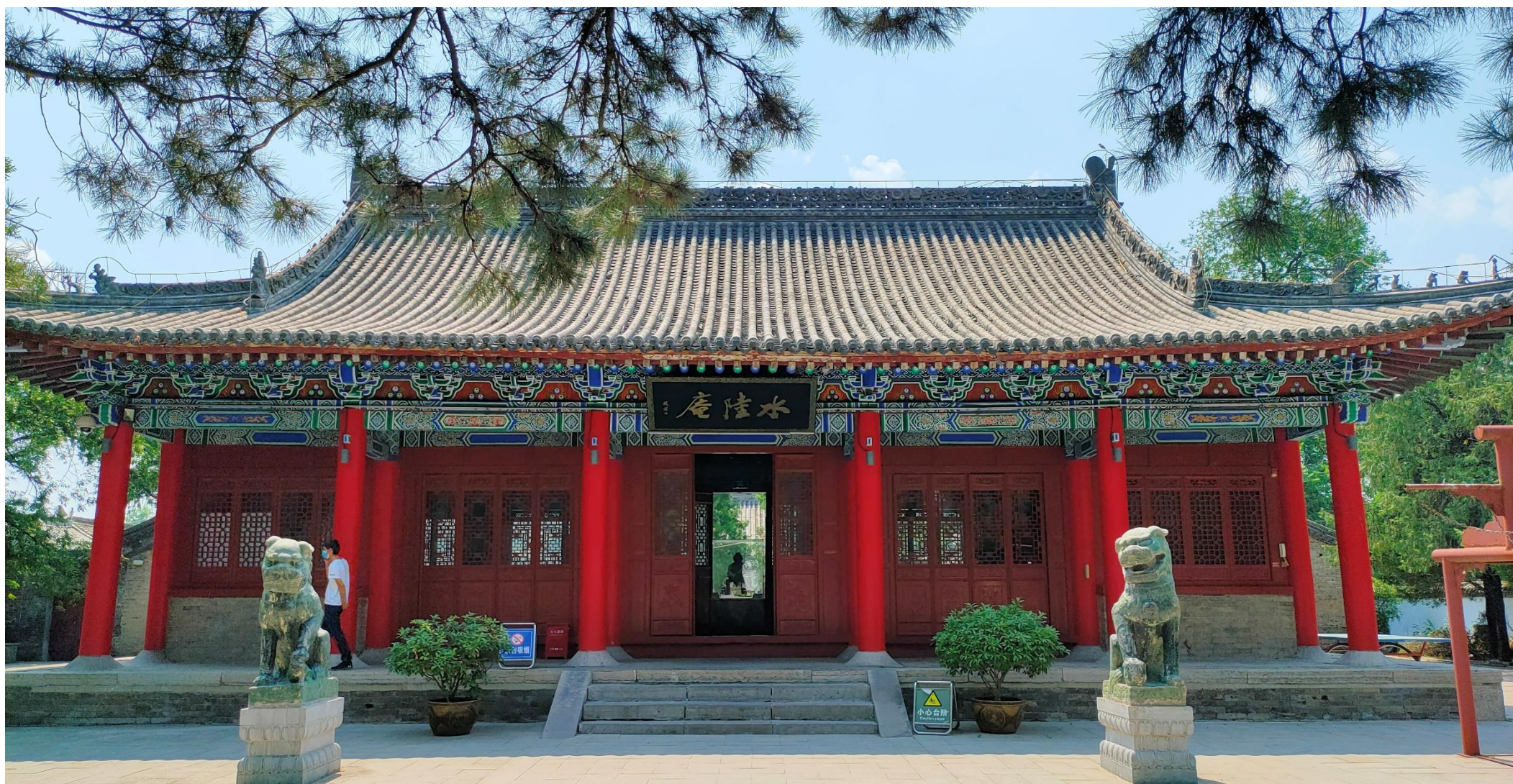
4.5 保护底蕴深厚文化空间

物质文化遗产

水陆庵、佛爷腰摩崖石刻、悟真寺、
大峪口村寨遗址、大悲寺、
下杨寨民居

非物质文化遗产

蓝田普化水会音乐、水陆庵古会、
姜氏彩绘泥塑



05

镇区规划

5.1 路网结构

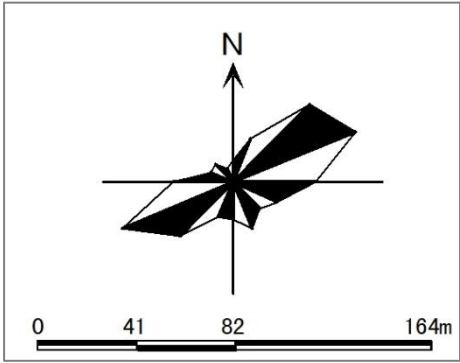
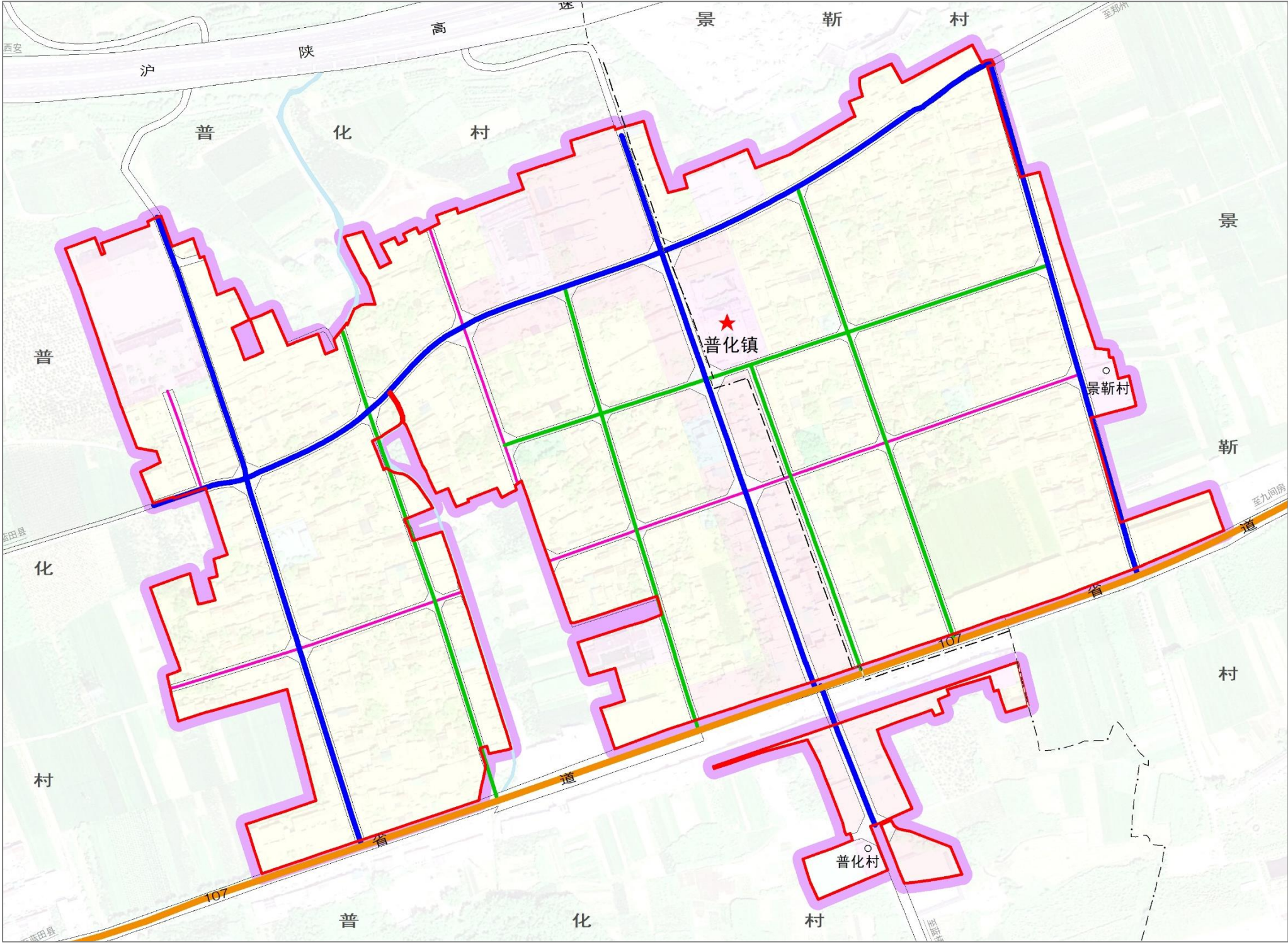
5.2 绿地系统结构

5.3 公共服务设施规划



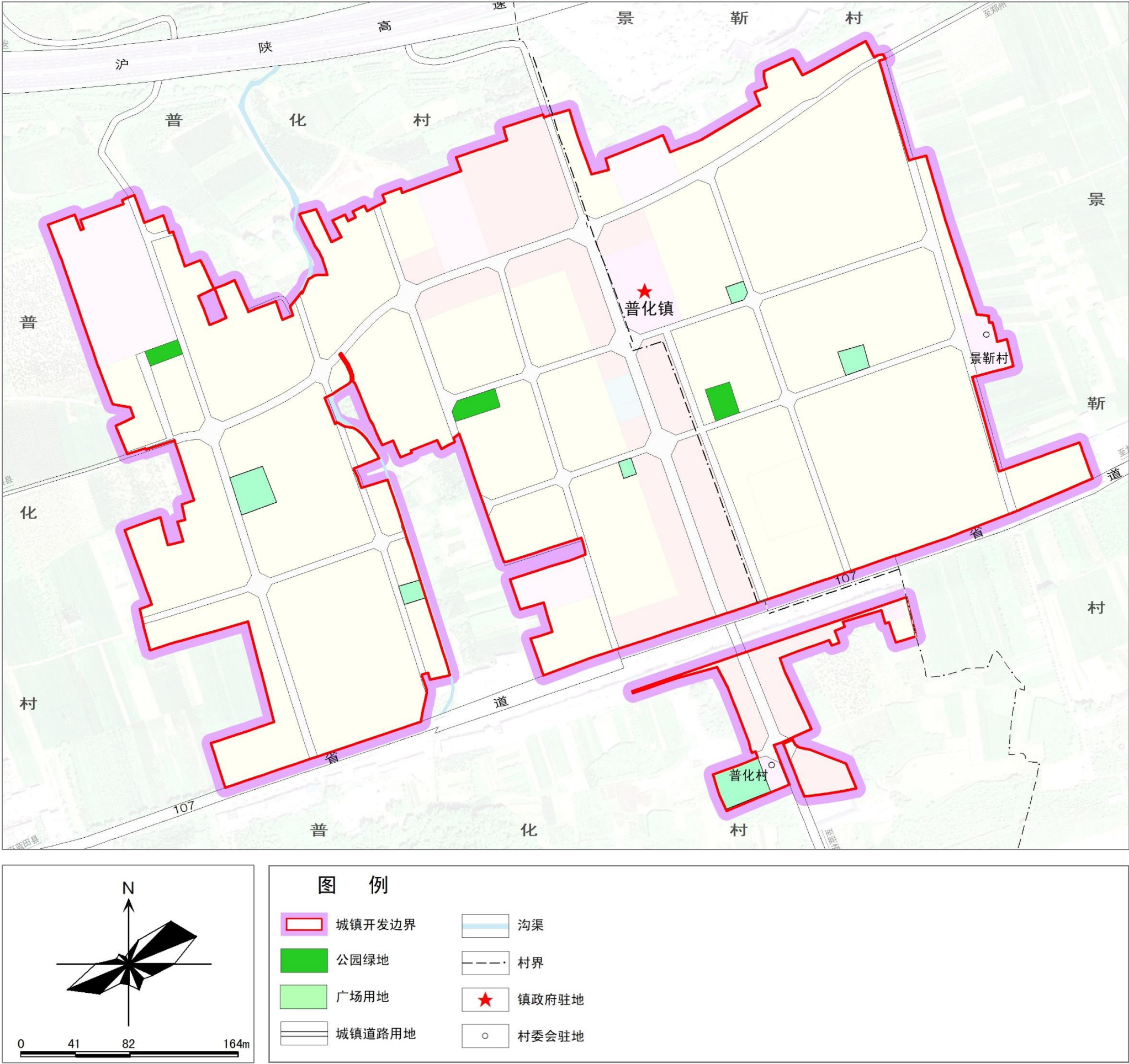
5.1 路网结构

构建“三纵两横”道路网结构



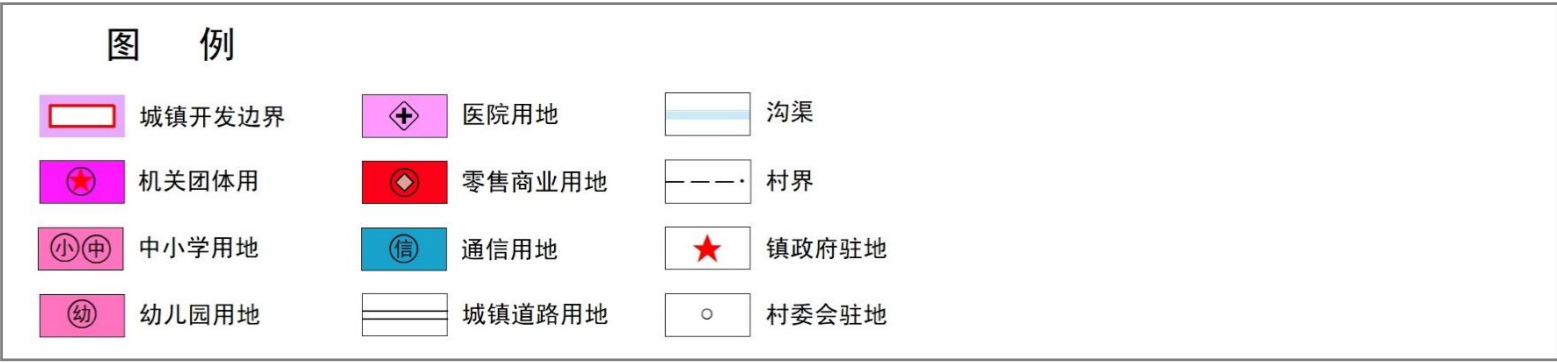
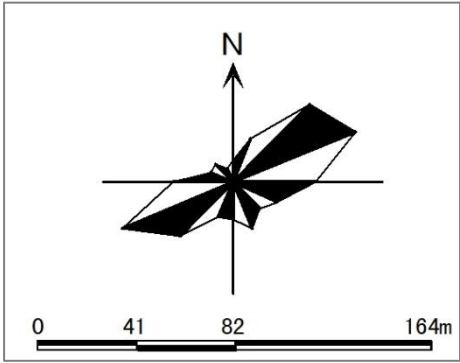
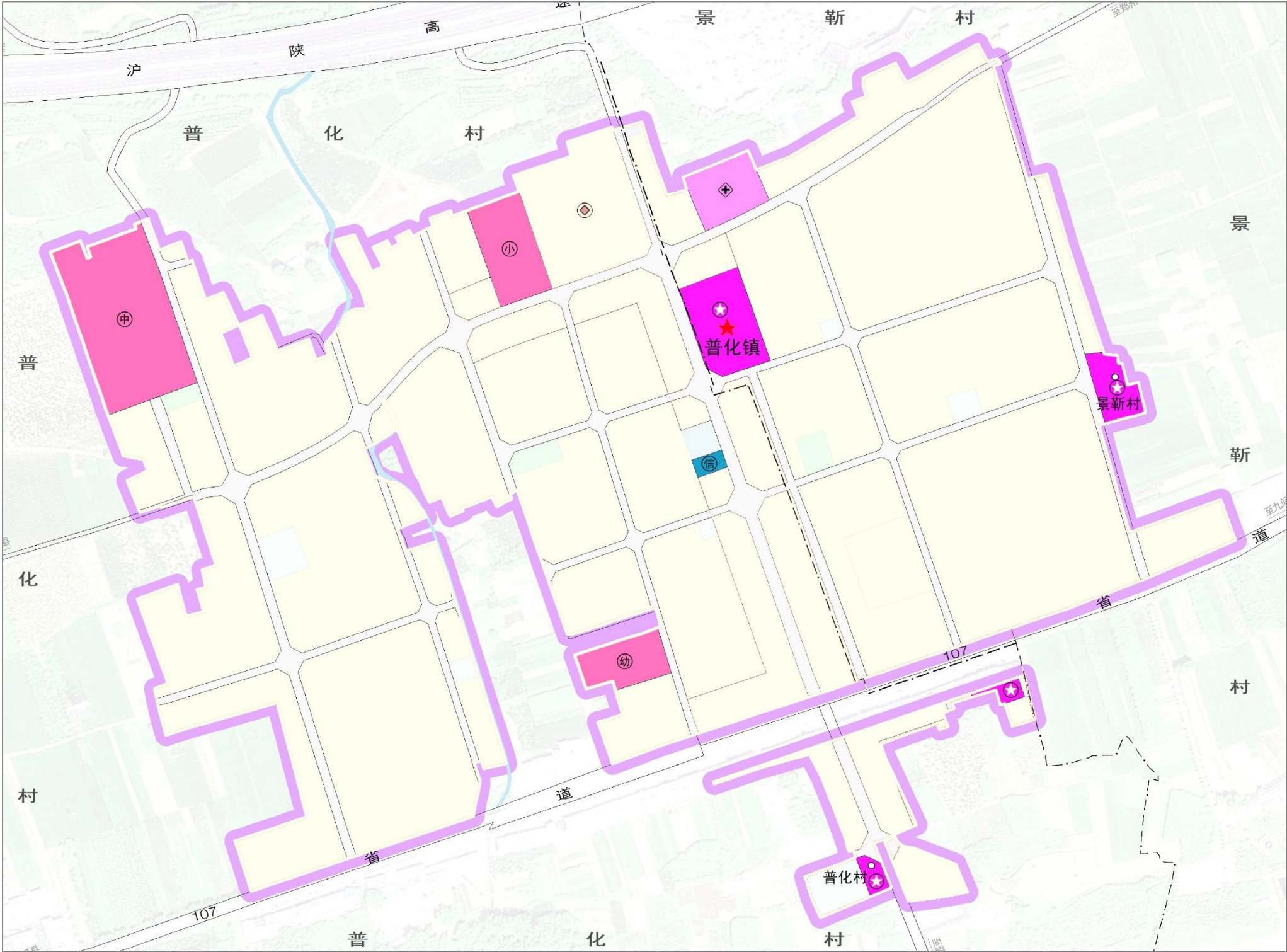
5.2 绿地系统结构

构建“5-10分钟生活圈公园” 公园绿地体系



5.3 公共服务设施规划

进一步完善教育、医疗、养老、文化等设施



06

支撑体系

- 6.1 综合交通体系
- 6.2 公共服务设施体系
- 6.3 绿色市政基础设施体系



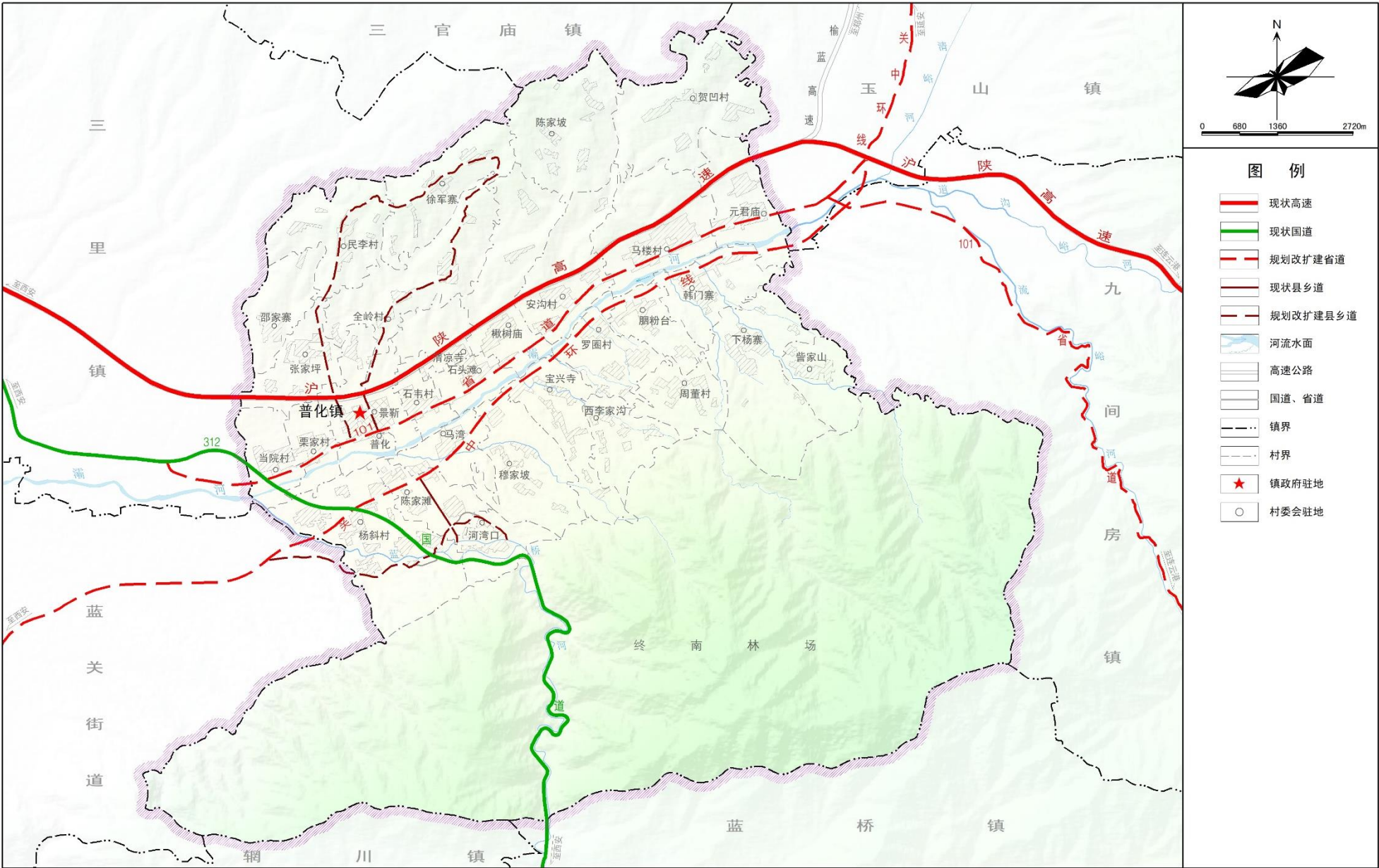
6.1 综合交通体系

构建区域融合，外联内畅的域交通体系

建设1+1+2交通网络体系	一条高速	沪陕高速
	一条国道	G312
	两条省道	S101、S107

加快建设区域快速交通干道，形成干支结合，内外畅通，布局合理的交通体系，实现城乡交通资源共享。

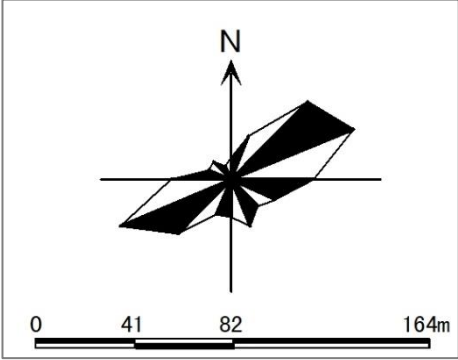
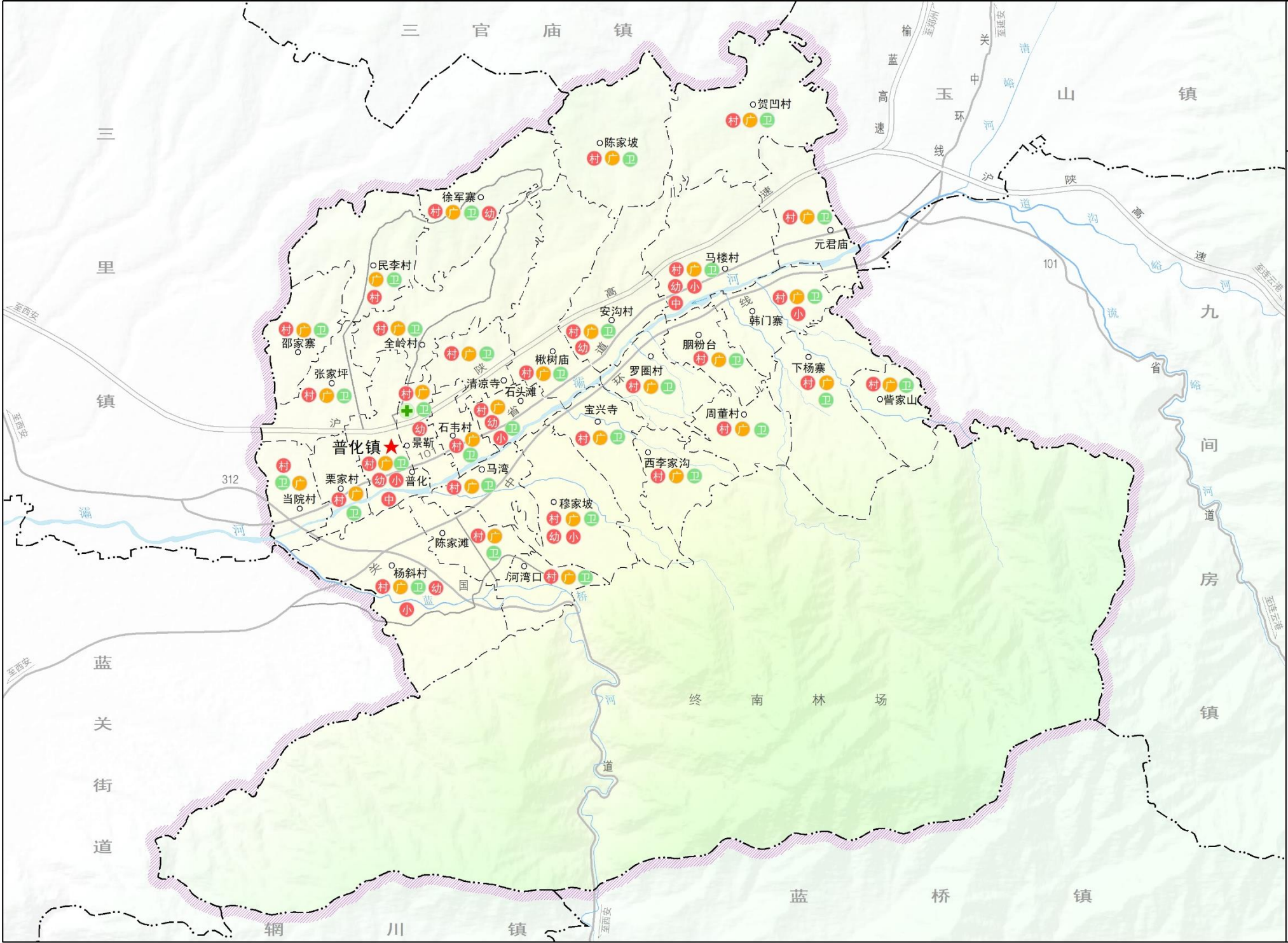
到2035年，形成高速公路、国省道、县乡公路多级体系联合，交通换乘便捷、道路循环通畅的交通网络。



6.2 公共服务设施体系

以镇村居民出行距离合理划定生活圈

按照“镇级、村级（社区）”两级公共服务等级体系，完善医疗、教育、体育、文化、福利养老等公服设施。





6.3 绿色市政基础设施体系

构建绿色安全的基础设施网络

给水工程



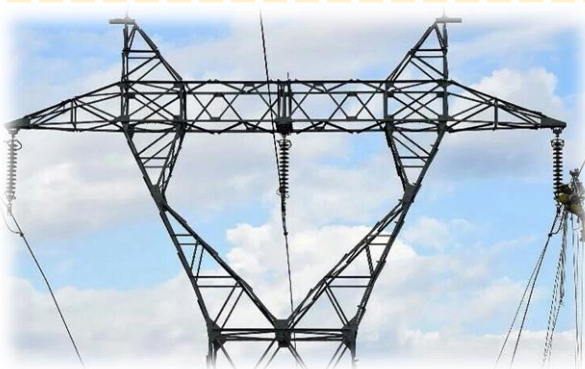
完善区域供水系统建设，实现以地表水供水为主，地下水为有效补充的城乡供水保障体系。

以保护区域生态环境为目标，完善区域内城乡排水设施建设，保持区域内人与自然的和谐发展

排水工程



供电设施



将电网建成网架坚强、结构合理、适应性强、运行灵活、用户供电可靠性高、运行经济的现代化电网。

推进天然气管网向乡村延伸，满足乡村燃气需求。

燃气工程



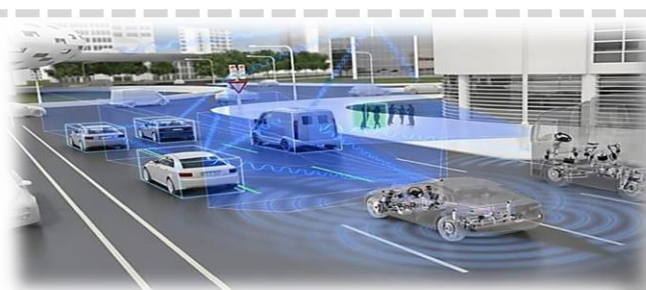
环卫工程



建设垃圾分类收集、储运和处理系统，在固体废物减量化和资源化的基础上，实现垃圾无害化安全处置。

推进数字化、智能化空间规划和建设，建立城市智能运行模式，构建城乡智能治理体系。

通信网络



07

实施保障

7.1

明确规划落实和传导

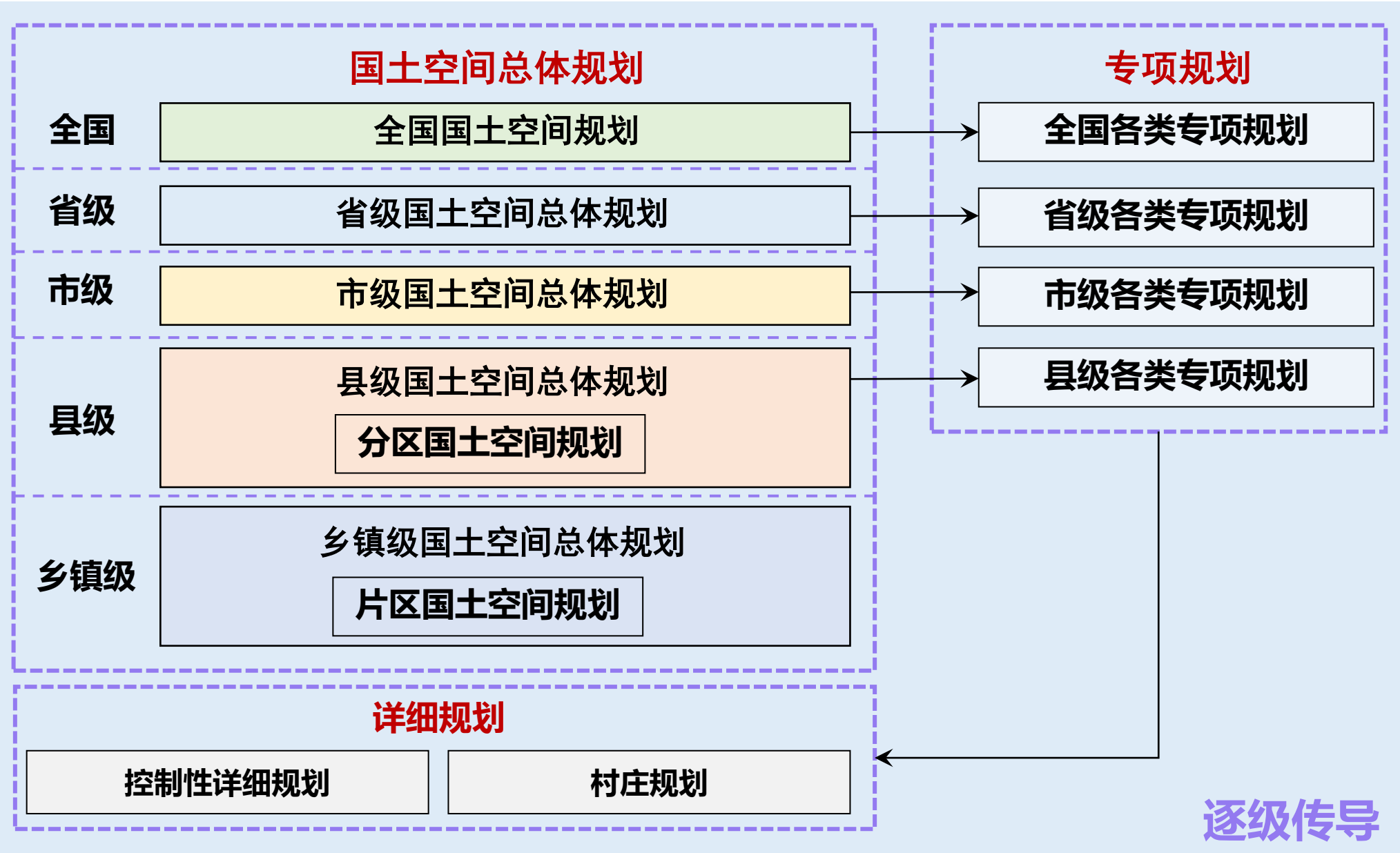
7.2

实施保障措施





7.1 明确规划落实和传导



逐级传导

详细规划传导

- 1、规划指标传导，是规划传导的核心要素，镇级国土空间总体规划应对各项约束性指标自上而下分解落实至各村，对预期性指标进行预测性分解；对于耕地永久基本农田红线、生态保护红线和城镇开发边界三条刚性管控线，村级规划应确保落地实施。
- 2、对于保护地名录、重点项目名录传导等，村级规划应落实各级保护地名录、重点项目，明确准入类型和管控手段
- 3、对于规划分区一用途，镇级国土空间总体规划应指导村庄规划依据主导功能要求，确定规划用途，落实划定比例和范围，明确相关管控要求。



7.2 实施保障措施

强化组织保障

建立党委领导、政府负责、部门协同、公众参与、上下联动的部门协调机制，推进规划编制和审批的制度化、法制化、规范化。明确规划主体责任和责任分工，落实上位国土空间目标、指标和任务，对镇域范围内国土空间开发保护作出总体安排和综合部署，推动国土空间高水平治理。

加强实施规划评估

建立规划定期评估，预警和及时维护制度。建立年度城市体检，五年定期评估和重点领域专项评估相结合的规划实施评估制度。根据评估结果，结合镇域发展规划在发展目标、发展任务和空间政策等方面的要求，对镇级国土空间进行动态调整完善为优化镇域生产力布局，重大工程项目落地提供空间保障，指导近期建设规划、年度实施计划的编制，实现规划动态维护。

加强规划实施监督

建立健全公众参与制度和公示制度，最大限度的拓展公众参与的范围，增强规划的公开性和透明度，提高公众参与的效力，反映其根本利益的需求，加强规划实施的公众监督、舆论监督，建立起有效的社会制约机制，对于本次规划，听取各方对规划的意见。形成听证纪要。通过增强规划的公开性和透明度、充分听取社会各界的意见、发挥专家的咨询作用，可更好的提高规划的科学性和可行性。经批准的规划应及时向社会公布，接受社会监督。