

西安市蓝田县华胥镇卫生院 2021 年度单位决算

保密审查情况：已审查

部门主要负责人审签情况：已审签

目 录

第一部分 部门概况

- 一、部门主要职责及内设机构
- 二、部门决算单位构成
- 三、部门人员情况

第二部分 2021 年部门决算表

- 一、收入支出决算总表
- 二、收入决算表
- 三、支出决算表
- 四、财政拨款收入支出决算总表
- 五、一般公共预算财政拨款支出决算表
- 六、一般公共预算财政拨款基本支出决算表
- 七、一般公共预算财政拨款“三公”经费及会议费、培训费支出
决算表
- 八、政府性基金预算财政拨款收入支出决算表
- 九、国有资本经营预算财政拨款支出决算表
- 十、政府采购决算表

第三部分 2021 年部门决算情况说明

- 一、收入支出决算总体情况说明
- 二、收入决算情况说明

三、支出决算情况说明

四、财政拨款收入支出决算总体情况说明

五、一般公共预算财政拨款支出决算情况说明

六、一般公共预算财政拨款基本支出决算情况说明

七、一般公共预算财政拨款“三公”经费及会议费、培训费支出
决算情况说明

八、政府性基金预算财政拨款收入支出情况说明

九、国有资本经营财政拨款收入支出情况说明

十、机关运行经费支出情况说明

十一、政府采购支出情况说明

十二、国有资产占用及购置情况说明

十三、预算绩效情况说明

第四部分 专业名词解释

第一部分 部门概况

一、部门主要职责及内设机构

（一）主要职责。

我院提供常见病、多发病的预防治疗及综合性连续性的健康管理服务。我院除承担本辖区居民医疗服务外，还保障辖区西北家具工业园内 2 万左右外来人口就医需求，尤其我院中医科名医扎实的专业技术，吸引周边区县患者前来就诊，提高我院知名度以及临床医生的专业技术水平。

我院主要承担本镇的各项医疗卫生服务和国家基本公共卫生工作，具体工作职责如下：

一、提供公共卫生服务。

1. 承担本镇农村居民健康档案规范建档指导、管理及服务。
2. 普及卫生保健常识，在重点人群和重点场所开展健康教育，帮助居民形成有利于维护和增进健康的行为方式；指导开展爱国卫生工作。
3. 提供并组织实施本镇预防接种服务，落实国家免疫规划。
4. 及时发现、登记并报告本镇内发现的传染病病例和疑似病例，参与现场疫情处理。
5. 开展新生儿访视及儿童保健系统管理，进行体格检查和生

长发育监测及评价，开展健康指导。

6. 开展孕产妇保健系统管理和产后访视，进行一般体格检查及孕期营养健康指导。

7. 对本镇 65 岁及以上老年人进行登记管理，进行健康危险因素调查和一般体格检查，开展健康指导。

8. 对高血压、糖尿病等慢性病高危人群进行指导，对确诊高血压、糖尿病等慢性病病例进行登记管理、定期随访和健康指导。

二、提供基本医疗服务。

1. 使用农村适宜医疗技术和中医药技术，正确处理常见病、多发病，对疑难重症进行恰当的处理并转诊。承担乡村现场急救、转诊服务和康复服务。

2. 能完成外科的止血、缝合、包扎、骨折固定等处置。

3. 健全消毒、隔离制度，遵守无菌操作规程，加强医疗质量管理。做好医疗废物处理和污水、污物无害化处理。

4. 执行国家基本药物制度药品集中采购、零差率销售等政策，为实施一体化管理的村卫生室统一代购药品。

本单位主要职责是以服务人民群众身体健康为宗旨，提供基本医疗服务和公共卫生服务为保障，确保基层医疗卫生工作有序开展，为基层群众提供最基本的医疗保障和疾病预防保障。本单位是二级预算独立核算机构，隶属蓝田县卫生健康局管理，为全

额预算拨款单位。

（二）内设机构。

蓝田县华胥镇卫生院内设职能科室 8 个，包括内儿科、外科、中医科、急诊科、预防保健科、检验科、影像科、公共卫生科。

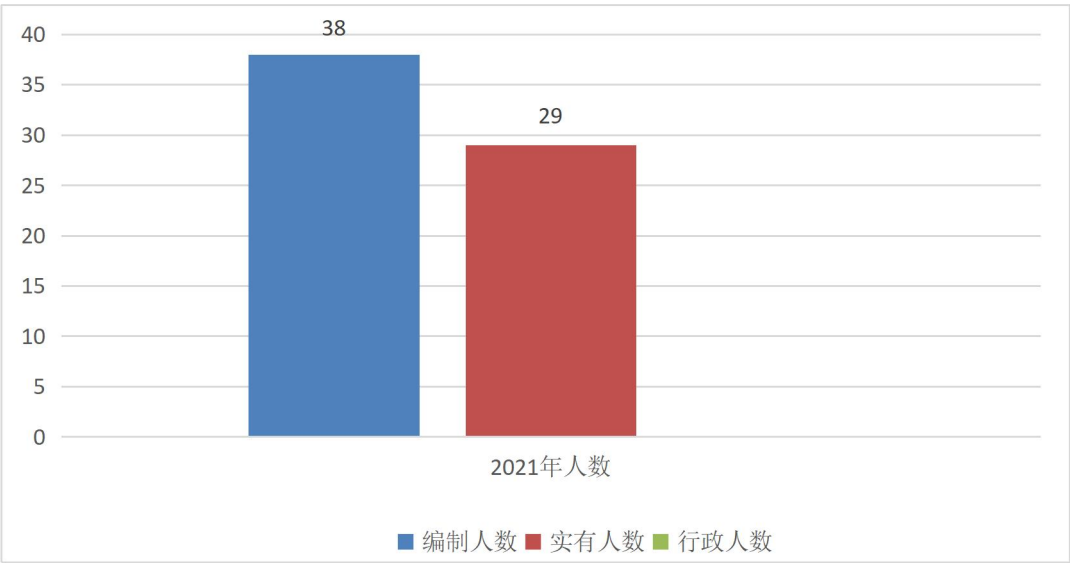
二、部门决算单位构成

纳入本单位 2021 年度部门决算编制范围的单位共 1 个，包括本级及所属 1 个二级预算单位：

序号	单位名称
1	蓝田县华胥镇卫生院

三、部门人员情况

2021 年底，本单位人员编制 38 人，其中行政编制 0 人、事业编制 38 人；实有人员 32 人，其中行政 0 人、事业 32 人。单位管理的离退休人员 0 人。



第二部分 2021 年度部门决算表

序号	内容	是否空表	表格为空的理由
表 1	收入支出决算总表		
表 2	收入决算表		
表 3	支出决算表		
表 4	财政拨款收入支出决算总表		

表 5	一般公共预算财政拨款支出决算表 (按功能分类科目)		
表 6	一般公共预算财政拨款基本支出决算表 (按经济分类科目)		
表 7	一般公共预算财政拨款“三公”经费及 会议费、培训费支出决算表	是	不涉及
表 8	政府性基金预算财政拨款收入支出 决算表	是	不涉及
表 9	国有资本经营预算财政拨款支出决算表	是	不涉及
表 10	政府采购决算表	是	不涉及

目 录

收入支出决算总表

公开 01 表

编制部门：蓝田县华胥镇卫生院

金额单位：万元

收 入		支 出	
项 目	决算数	项目	决算数
1. 一般公共预算财政拨款	623.35	1. 一般公共服务支出	
2. 政府性基金预算财政拨款		2. 外交支出	
3. 国有资本经营预算财政拨款		3. 国防支出	
4. 上级补助收入		4. 公共安全支出	
5. 事业收入	175.74	5. 教育支出	
6. 经营收入		6. 科学技术支出	
7. 附属单位上缴收入		7. 文化旅游体育与传媒支出	
8. 其他收入	0.67	8. 社会保障和就业支出	35.21
		9. 卫生健康支出	748.29
		10. 节能环保支出	
		11. 城乡社区支出	
		12. 农林水支出	
		13. 交通运输支出	
		14. 资源勘探信息等支出	
		15. 商业服务业等支出	
		16. 金融支出	
		17. 援助其他地区支出	
		18. 自然资源海洋气象等支出	
		19. 住房保障支出	16.26
		20. 粮油物资储备支出	
		21. 国有资本经营预算支出	
		22. 灾害防治及应急管理支出	
		23. 其他支出	
本年收入合计	799.76	本年支出合计	799.76
使用非财政拨款结余		结余分配	
年初结转和结余		年末结转和结余	
收入总计	799.76	支出总计	799.76

注：本表反映部门本年度的总收支和年末结转结余情况。本表金额转换为万元时，因四舍五入可能存在尾差。

收入决算表

公开 02 表

编制部门：蓝田县华胥镇卫生院

金额单位：万元

功能分类 科目编码	项目	本年 收入 合计	财政拨 款收入	上级补 助收入	事业收入		经营 收入	附属单 位上缴 收入	其他 收入
	科目 名称				小计	其中：教育 收费			
	合计	799.76	623.35	0.00	175.74	0.00	0.00	0.00	0.67
208	社会保障和就业支出	35.20	35.20	0.00	0.00	0.00	0.00	0.00	0.00
20805	行政事业单位养老支出	34.08	34.08	0.00	0.00	0.00	0.00	0.00	0.00
2080505	机关事业单位基本养老保险缴费支出	32.26	32.26	0.00	0.00	0.00	0.00	0.00	0.00
2080506	机关事业单位职业年金缴费支出	1.82	1.82	0.00	0.00	0.00	0.00	0.00	0.00
20811	残疾人事业	1.12	1.12	0.00	0.00	0.00	0.00	0.00	0.00
2081104	残疾人康复	1.12	1.12	0.00	0.00	0.00	0.00	0.00	0.00
210	卫生健康支出	748.29	571.88	0.00	0.00	0.00	0.00	0.00	0.67
21003	基层医疗卫生机构	513.76	337.35	0.00	0.00	0.00	0.00	0.00	0.67
2100302	乡镇卫生院	513.76	337.35	0.00	0.00	0.00	0.00	0.00	0.67
21004	公共卫生	215.72	215.72	0.00	0.00	0.00	0.00	0.00	0.00
2100408	基本公共卫生服务	215.72	215.72	0.00	0.00	0.00	0.00	0.00	0.00
21011	行政事业单位医疗	14.82	14.82	0.00	0.00	0.00	0.00	0.00	0.00
2101102	事业单位医疗	14.41	14.41	0.00	0.00	0.00	0.00	0.00	0.00
2101103	公务员医疗补助	0.41	0.41	0.00	0.00	0.00	0.00	0.00	0.00
21099	其他卫生健康支出	3.99	3.99	0.00	0.00	0.00	0.00	0.00	0.00
2109999	其他卫生健康支出	3.99	3.99	0.00	0.00	0.00	0.00	0.00	0.00
221	住房保障支出	16.26	16.26	0.00	0.00	0.00	0.00	0.00	0.00
22102	住房改革支出	16.26	16.26	0.00	0.00	0.00	0.00	0.00	0.00
2210201	住房公积金	16.26	16.26	0.00	0.00	0.00	0.00	0.00	0.00

注：本表反映部门本年度取得的各项收入情况。本表金额转换为万元时，因四舍五入可能存在尾差。

支出决算表

编制部门：蓝田县华胥镇卫生院

公开 03 表
金额单位：万元

项目		本年支出 合计	基本支出	项目支出	上缴上 级支出	经营支出	对附属 单位 补助支 出
功能分类 科目编码	科目名称						
合计		799.76	579.09	220.67			
208	社会保障和就业支出	35.20	34.08	1.12	208	社会保障和就业支出	35.20
20805	行政事业单位养老支 出	34.08	34.08		20805	行政事业单位养老支 出	34.08
2080505	机关事业单位基本养 老保险缴费支出	32.26	32.26		2080505	机关事业单位基本养 老保险缴费支出	32.26
2080506	机关事业单位职业年 金缴费支出	1.82	1.82		2080506	机关事业单位职业年 金缴费支出	1.82
20811	残疾人事业	1.12		1.12	20811	残疾人事业	1.12
2081104	残疾人康复	1.12		1.12	2081104	残疾人康复	1.12
210	卫生健康支出	748.29	528.74	219.55	210	卫生健康支出	748.29
21003	基层医疗卫生机构	513.76	513.76		21003	基层医疗卫生机构	513.76
2100302	乡镇卫生院	513.76	513.76		2100302	乡镇卫生院	513.76
21004	公共卫生	215.72		215.72	21004	公共卫生	215.72
2100408	基本公共卫生服务	215.72		215.72	2100408	基本公共卫生服务	215.72
21011	行政事业单位医疗	14.82	14.82		21011	行政事业单位医疗	14.82
2101102	事业单位医疗	14.41	14.41		2101102	事业单位医疗	14.41
2101103	公务员医疗补助	0.41	0.41		2101103	公务员医疗补助	0.41
21099	其他卫生健康支出	3.99	0.16	3.83	21099	其他卫生健康支出	3.99
2109999	其他卫生健康支出	3.99	0.16	3.83	2109999	其他卫生健康支出	3.99
221	住房保障支出	16.26	16.26		221	住房保障支出	16.26
22102	住房改革支出	16.26	16.26		22102	住房改革支出	16.26
2210201	住房公积金	16.26	16.26		2210201	住房公积金	16.26

注：本表反映部门本年度各项支出情况。本表金额转换为万元时，因四舍五入可能存在尾差。

财政拨款收入支出决算总表

公开 04 表

编制部门：蓝田县华胥镇卫生院

金额单位：万元

收入		支出				
项 目	决算数	项目	合计	一般公共预算财政拨款	政府性基金预算财政拨款	国有资本经营预算财政拨款
1. 一般公共预算财政拨款	623.35	1. 一般公共服务支出				
2. 政府性基金预算财政拨款		2. 外交支出				
3. 国有资本经营预算收入		3. 国防支出				
		4. 公共安全支出				
		5. 教育支出				
		6. 科学技术支出				
		7. 文化旅游体育与传媒支出				
		8. 社会保障和就业支出	35.21	35.21		
		9. 卫生健康支出	571.88	571.88		
		10. 节能环保支出				
		11. 城乡社区支出				
		12. 农林水支出				
		13. 交通运输支出				
		14. 资源勘探信息等支出				
		15. 商业服务业等支出				
		16. 金融支出				
		17. 援助其他地区支出				
		18. 自然资源海洋气象等支出				
		19. 住房保障支出	16.26	16.26		
		20. 粮油物资储备支出				
		21. 国有资本经营预算支出				
		22. 灾害防治及应急管理支出				
		23. 其他支出				
本年收入合计	623.35	本年支出合计	623.35	623.35		

财政拨款收入支出决算总表

编制部门：蓝田县华胥镇卫生院

公开 04 表
金额单位：万元

收入		支出				
项 目	决算数	项目	合计	一般公共预算财政拨款	政府性基金预算财政拨款	国有资本经营预算财政拨款
本年收入合计	623.35	本年支出合计	623.35	623.35		
年初财政拨款结转和结余		年末财政拨款结转和结余				
一般公共预算财政拨款						
政府性基金预算财政拨款						
国有资本经营预算财政拨款						
收入总计	623.35	支出总计	623.35	623.35		

注：本表反映部门本年度一般公共预算财政拨款和政府性基金预算财政拨款的总收支和年末结转结余情况。本表金额转换为万元时，因四舍五入可能存在尾差。

一般公共预算财政拨款支出决算表（按功能分类科目）

公开 05 表

编制部门：蓝田县华胥镇卫生院

金额单位：万元

项 目		本年支出		
功能分类 科目编码	科目名称	小计	基本支出	项目支出
合计				
208	社会保障和就业支出	35.20	34.08	1.12
20805	行政事业单位养老支出	34.08	34.08	
2080505	机关事业单位基本养老保险 缴费支出	32.26	32.26	
2080506	机关事业单位职业年金缴费 支出	1.82	1.82	
20811	残疾人事业	1.12		1.12
2081104	残疾人康复	1.12		1.12
210	卫生健康支出	571.88	352.33	219.55
21003	基层医疗卫生机构	337.35	337.35	
2100302	乡镇卫生院	337.35	337.35	
21004	公共卫生	215.72		215.72
2100408	基本公共卫生服务	215.72		215.72
21011	行政事业单位医疗	14.82	14.82	
2101102	事业单位医疗	14.41	14.41	
2101103	公务员医疗补助	0.41	0.41	
21099	其他卫生健康支出	3.99	0.16	3.83
2109999	其他卫生健康支出	3.99	0.16	3.83
221	住房保障支出	16.26	16.26	
22102	住房改革支出	16.26	16.26	
2210201	住房公积金	16.26	16.26	

注：本表反映部门本年度一般公共预算财政拨款实际支出情况。本表金额转换为万元时，因四舍五入可能存在尾差。

一般公共预算财政拨款基本支出决算表（按经济分类科目）

公开 06 表

编制部门：蓝田县华胥镇卫生院

金额单位：万元

人员经费			公用经费		
经济分类 科目编码	科目名称	决算数	经济分类 科目编码	科目名称	决算数
合计		402.68	302	商品和服务支出	4.03
301	工资福利支出	397.87	30201	办公费	2.72
30101	基本工资	147.47	30228	工会经费	1.31
30102	津贴补贴	16.70			
30107	绩效工资	167.58			
30108	机关事业单位基本养老保险缴费	32.26			
30109	职业年金缴费	1.82			
30110	职工基本医疗保险缴费	14.41			
30111	公务员医疗补助缴费	0.41			
30112	其他社会保障缴费	0.16			
30113	住房公积金	17.06			
303	对个人和家庭的补助	0.78			
30305	生活补助	0.78			

注：本表反映部门本年度一般公共预算财政拨款基本支出明细情况。本表金额转换为万元时，因四舍五入可能存在尾差。

一般公共预算财政拨款“三公”经费 及会议费、培训费支出决算表

公开 07 表

编制部门： 蓝田县华胥镇卫生院

金额单位：万元

项目	一般公共预算财政拨款安排的“三公”经费						会议费	培训费
	小计	因公出国 （境）费用	公务 接待费	公务用车购置及运行维护费				
				小计	公务用车 购置费	公务用车运 行维护费		
	1	2	3	4	5	6		
预算数	0	0	0	0	0	0	0	0
决算数	0	0	0	0	0	0	0	0

注：本表反映部门本年度一般公共预算财政拨款“三公”经费、会议费、培训费的支出预决算情况。其中，预算数为全年预算数，反映按规定程序调整后的预算数；决算数是包括当年一般公共预算财政拨款和以前年度结转资金安排的实际支出。 本表金额转换为万元时，因四舍五入可能存在尾差。

政府采购决算表

公开 10 表

编制单位：蓝田县华胥镇卫生院

(单位：万元)

项目	行次	采购金额（决算数）
栏次		
合 计	1	0.00
货物	2	0.00
工程	3	0.00
服务	4	0.00

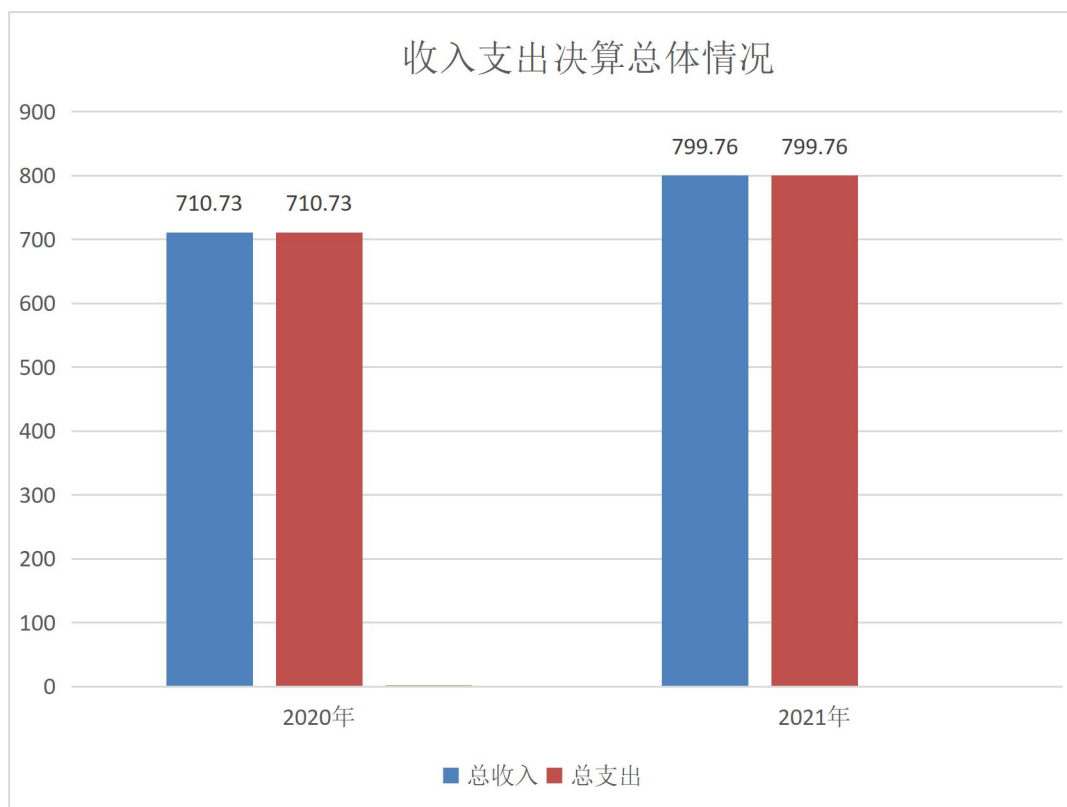
第三部分 2021 年部门决算情况说明

一、收入支出决算总体情况说明

本年度总收入为 799.76 万元，与上年相比增加 89.03 万元，增长 12.52%。主要原因是 2021 年由于新冠疫情影响财政拨款收入增加，人员工资标准提高，新增人员工资。

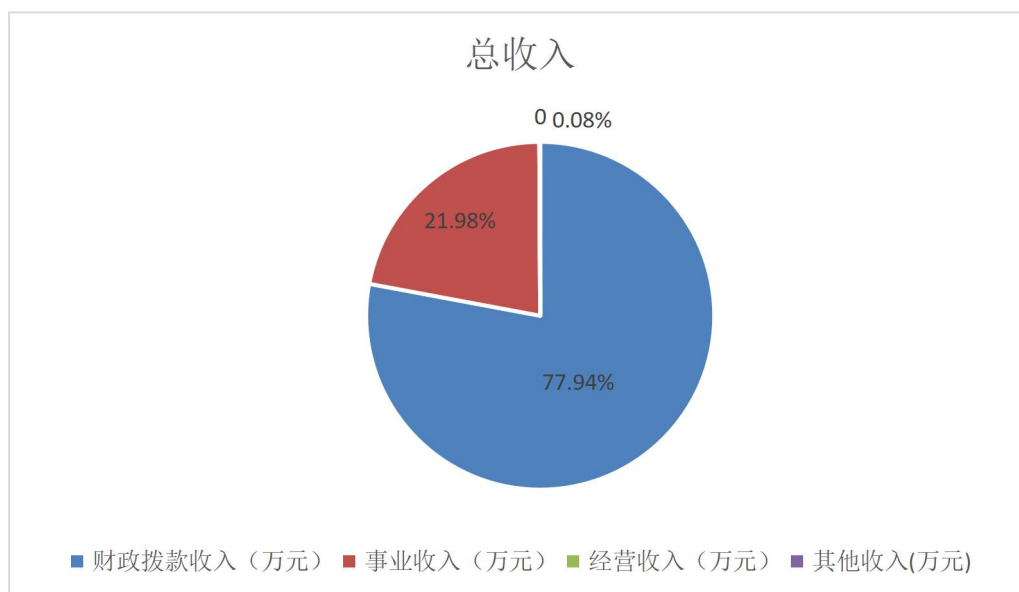
本年度总支出为 799.76 万元，与上年相比增加 89.03 万元，增长 12.52%。主要原因是 2021 年由于新冠疫情影响财政拨款支出增加，人员工资标准提高，新增人员工资。

单位：万元



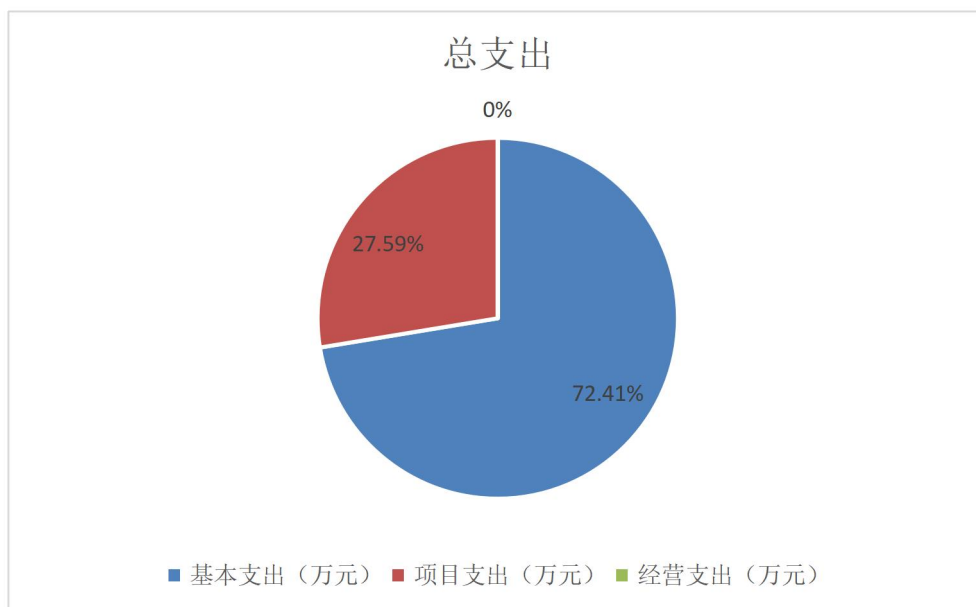
二、收入决算情况说明

本年度收入合计 799.76 万元，其中：财政拨款收入 623.35 万元，占 77.94%；事业收入 175.74 万元，占 21.98%；经营收入 0 万元，占 0%；其他收入 0.67 万元，占 0.08%。



三、支出决算情况说明

本年度支出合计 799.76 万元，其中：基本支出 579.09 万元，占 72.41%；项目支出 220.67 万元，占 27.59%；经营支出 0 万元，占 0%。

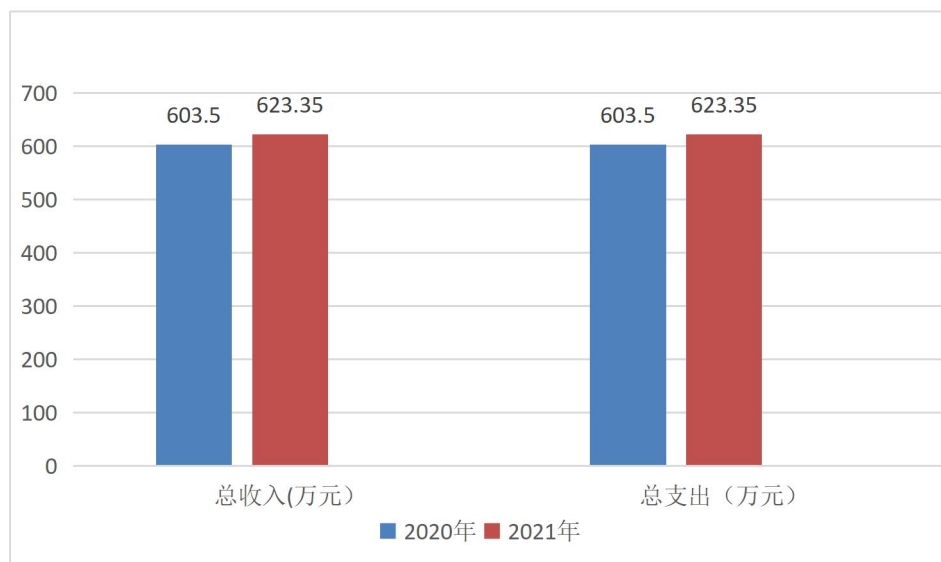


四、财政拨款收入支出决算总体情况说明

本年度财政拨款收入为 623.35 万元,与上年相比增加 19.85 万元,增长 3.29%。主要原因是 2021 年由于新冠疫情影响财政拨款收入增加,人员工资标准提高,新增人员工资。

本年度财政拨款支出为 623.35 万元,与上年相比增加 19.85 万元,增长 3.29%。主要原因是 2021 年由于新冠疫情影响财政拨款支出增加,人员工资标准提高,新增人员工资。

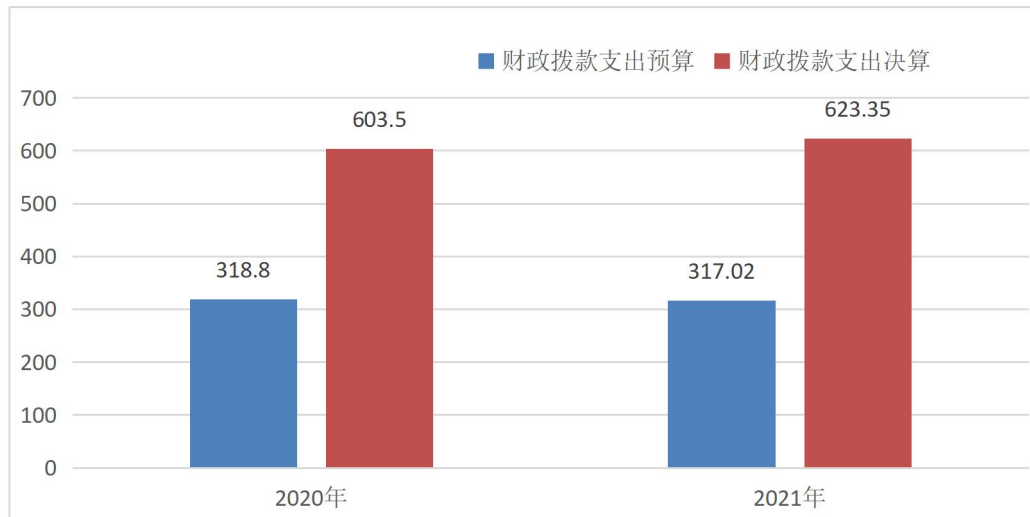
单位：万元



五、一般公共预算财政拨款支出决算情况说明

本年度财政拨款支出预算 317.02 万元，支出决算 623.35 万元，完成预算的 196.6%，占本年支出合计的 50.85%。与上年相比，财政拨款支出增加 19.85 万元，增长 3.29%，主要原因是 2021 年由于新冠疫情影响财政拨款收入增加，人员工资标准提高，新增人员工资。按照政府功能分类科目，其中：

单位：万元



1. 社会保障和就业支出（类）行政事业单位养老支出（款）机关事业单位基本养老保险缴费（项）。

预算为 35.59 万元，支出决算为 32.26 万元，完成预算的 90.6%。决算数小于预算数的主要原因是本年度调出职工 5 名。

2、社会保障和就业支出（类）行政事业单位养老支出（款）机关事业单位基本养老保险缴费（项）。

预算为 0 万元，支出决算为 1.82 万元，完成预算的 100%。决算数大于预算数的主要原因是年初未安排预算。

3、社会保障和就业支出（类）残疾人事业（款）残疾人康复（项）。

预算为 0 万元，支出决算为 1.12 万元。完成预算的 100 % 决算数大于预算数的主要原因是残疾人签约发放资金为年初未安排预算。

4、卫生健康支出（类）基层医疗卫生机构（款）乡镇卫生院（项）。

预算为 274.57 万元，支出决算为 337.35 万元，完成预算的 122.86%。决算数大于预算数的主要原因是新冠疫情影响，对于专用材料及相关防控耗材的购入量增加。

5、卫生健康支出（类）公共卫生（款）基本公共卫生服务（项）。

预算为 0 万元，支出决算为 215.72 万元。完成预算的 100 % 决算数大于预算数的主要原因是年初未安排预算。

6、卫生健康支出（类）行政事业单位医疗（款）事业单位医疗（项）。

预算为 9.79 万元，支出决算为 14.41 万元。完成预算的 147.19%，决算数大于预算数的主要原因是本年度医疗保险基数提高。

7、卫生健康支出（类）行政事业单位医疗（款）公务员医疗补助（项）。

预算为 0.46 万元，支出决算为 0.41 万元。完成预算的 89.13%，决算数小于预算数的主要原因是本年度调出职工 4 名。

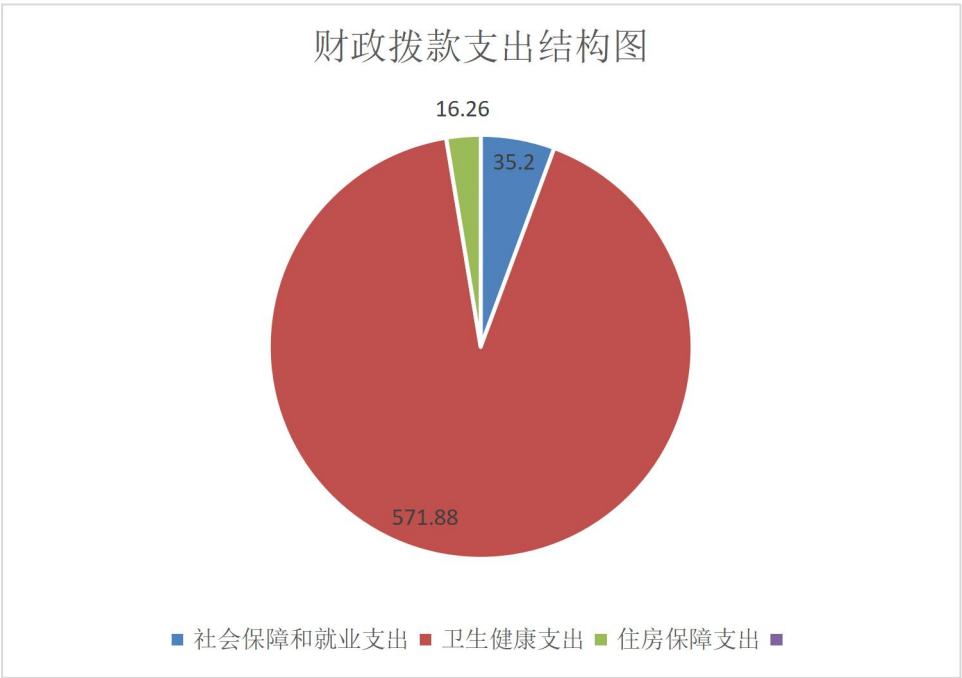
8、卫生健康支出（类）其他卫生健康支出（款）其他卫生健康支出（项）。

预算为 0.28 万元，支出决算为 3.99 万元，完成预算的 1425%。决算数大于预算数的主要原因是健康扶贫慢病小药箱发放资金为年初未安排预算。

9. 住房保障支出（类）住房改革支出（款）住房公积金支出（项）。

预算为 10.10 万元，支出决算为 16.26 万元，完成预算的 160.99%。决算数大于预算数的主要原因是本年度住房公积金缴纳比例提高。

单位：万元



六、一般公共预算财政拨款基本支出决算情况说明

本年度一般公共预算财政拨款基本支出 402.68 万元，包括人员经费和公用经费。其中：

（一）人员经费 398.65 万元，主要包括：基本工资 147.47 万元、津贴补贴 16.70 万元、绩效工资 167.58 万元、机关事业单位基本养老保险缴费 32.26 万元、职业年金缴费 1.82 万元、职工基本医疗保险缴费 14.41 万元，公务员医疗补助缴费 0.41 万元，其他社会保障缴费 0.16 万元，住房公积金 17.06 万元，生活补助 0.78 万元。

（二）公用经费 4.03 万元，主要包括：办公费 2.72 万元、工会经费 1.31 万元。

七、一般公共预算财政拨款“三公”经费及会议费、培训费支出决算情况说明

（一）“三公”经费财政拨款支出决算情况说明。

本年度一般公共预算安排“三公”经费支出预算 0 万元，支出决算 0 万元，完成预算的 0%。决算数小于（大于）预算数的主要原因是本单位没有“三公”经费财政拨款支出。

1. 因公出国（境）支出情况说明。

本年度无一般公共预算因公出国（境）预算安排。

2. 公务用车购置费用支出情况说明。

本年度一般公共预算安排为蓝田县华胥镇卫生院购置公务用车 0 辆，预算 0 万元，支出决算 0 万元，完成预算的 0%，决

算数较预算数减少（增加）0 万元，主要原因是 0，主要原因是本单位无公务用车，无公务用车购置费。

3. 公务用车运行维护费用支出情况说明。

本年度一般公共预算安排公务用车运行维护预算 0 万元，支出决算 0 万元，完成预算的 0%，决算数较预算数减少（增加）0 万元，主要原因是本单位无公务用车，无公务用车运行维护费用支出。

4. 公务接待费支出情况说明。

本年度一般公共预算安排公务接待预算 0 万元，支出决算 0 万元，完成预算的 0%，决算数较预算数减少（增加）0 万元，主要原因是主要原因是本单位认真贯彻落实中央精神，严格控制收支，无公务接待费用。

（二）培训费支出情况说明。

本年度一般公共预算安排培训费预算 0 万元，支出决算 0 万元，完成预算的 0%，决算数较预算数减少（增加）0 万元，主要原因是本单位属于基层下属单位，无培训费支出。

（三）会议费支出情况说明。

本年度一般公共预算安排会议费预算 0 万元，支出决算 0 万元，完成预算的 0%，决算数较预算数减少（增加）0 万元，主要

原因是本单位属于基层下属单位，无会议费支出。

八、政府性基金预算财政拨款收入支出情况说明

本单位无政府性基金预算财政拨款，并已公开空表。

九、国有资本经营预算财政拨款支出决算情况说明

本单位无国有资本经营预算财政拨款，并已公开空表。

十、机关运行经费支出情况说明。

2021 年机关运行经费预算为 3.2 万元，支出决算为 4.03 万元，完成预算的 125.93%。决算数较预算数增加 0.83 万元，主要原因是单位日常公用经费的开支包括办公费、印刷费、咨询费、手续费、维修费、公务用车维护费等日常单位运营开支，由于新冠疫情影响，对于专用材料及相关防控耗材的购入量增加导致公用经费的增加。

十一、政府采购支出情况说明

本年度无政府采购支出预算。

十二、国有资产占用及购置情况说明

截至 2021 年末，本单位机关及所属单位共有车辆 0 辆，其中副部（省）级以上领导用车 0 辆，主要领导干部用车 0 辆，机要通信用车 0 辆，应急保障用车 0 辆，执法执勤用车 0 辆，特种专业技术用车 0 辆，离退休干部用车 0 辆，其他用车 0 辆。单价

50 万元以上的通用设备 0 台（套）；单价 100 万元以上的专用设备 0 台（套）。2021 年当年购置车辆 0 辆；购置单价 50 万元以上的通用设备 0 台（套）；购置单价 100 万元以上的专用设备 0 台（套）。

十三、预算绩效情况说明

（一）预算绩效管理工作的开展情况说明。

根据预算绩效管理要求，本部门组织对 2021 年一般公共预算项目支出全面开展绩效自评，其中，一级项目 0 个，二级项目 0 个，共涉及资金 0 万元，占一般公共预算项目支出总额的 0%。组织对 2021 年 0 个政府性基金预算项目支出开展绩效自评，共涉及资金 0 万元，占政府性基金预算项目支出总额的 0%。

（二）部门决算中项目绩效自评结果。

本单位无省级绩效自评项目。

（三）部门整体支出绩效自评结果。

根据部门整体支出绩效自评指标体系，本部门自评得分 89 分。部门整体支出全年预算数 317.02 万元，执行数 799.76 万元，完成预算的 252.27%。

取得社会效益：

- 1、全年召开“主题党日”活动 12 次，开展党员交流会 3 次；

开展组织生活会 1 次；支部书记讲党课 1 次；组织全体党员学习习近平在党史学习教育会上的讲话；在庆祝建党 100 周年大会上的讲话；学习中国共产党第十九届六中全会中央委员会上的讲话。自全年共组织党史学习教育专题会 10 余次，使所有党员在政治上、思想上、行动上同党中央保持一致，不断增强服务意识、责任意识。

2、我院成立了 8 个家庭医生签约服务团队，每个团队由一名医生、一名护士、一名公卫人员、一名乡医 4 人组成，每个成员根据自己岗位分工不同，各司其职。签约工作重履约、重质量，做到签约一户，服务一户，管理一户，我辖区共签约 2546 户，8920 人，其中四类慢病签约 1642 人，六类慢病 351 人，针对四类慢病患者，家庭医生签约服务团队每季度至少随访一次；患新 6 类慢病及健康人群，每年至少随访一次，并开具健康教育处方。

3、我院门诊接诊 16556 人次，医疗收入 1260152.32 元，医疗工作平稳开展，未有重大医疗纠纷发生。近几年我院中医业务稳步推进，总体呈现持续向好局面。我院一方面加大中医科诊疗科目和中医特色治疗宣传，另一方面加强中医科硬件设备建设，购进艾灸治疗仪、微波治疗仪等中医设备。现开设有针灸、推拿、拔罐、刮痧、按摩、艾灸、微波治疗、中药饮片等多种中医特色

治疗科目，利用中医治未病、治疗慢性病和中药饮片价廉、副作用少的优势为群众提供了一个安全、价廉、有效的治疗效果，深受人民群众喜爱。

4、基本公共卫生工作：2021 年 10 月份在卫生院智能体检中心开展 65 岁以上老年人免费体检，辖区常住老年人 2390 人，建立健康档案的 65 岁及以上老年人数 2360 人，2021 年健康体检人数 1515 人，老年人健康管理率 64%；在宣传日开展健康教育 15 次，受益群众 484 人次。健康教育：根据季节和疾病流行及健康生活常识需求，更换宣传栏 12 期。针对不同人群共开展 14 次健康知识讲座，收益达 618 人次。我院在门诊大厅利用 LED 显示屏播放健康知识视频，全天播放，每天播放健康教育音像资料 8 小时，2021 年全年累计播放音像资料 10 余种，累计播放 2072 小时；孕产妇及 0-6 岁儿童健康管理工作：全年产妇产数 211 人，活产 211 人，早孕建册人数 211 人，建册率 100%。产后访视 203，访视率 98%。高危孕产妇 13 人，管理 13 人，管理率 100%。两癌筛查任务数 800 人，实际完成 849 人，筛出高危 HPV 阳性 79 人。超额完成了上级安排的任务。全年对乡医培训 4 次，例会 10 次。健康教育项目宣传 4 次。以上为 2021 年全年妇女保健工作完成情况；儿保方面，本辖区 0-7 岁儿童 1456 人，其中健康管理 1306

人。对辖区内 0-36 月龄儿童严格按照 4-2-1 体检标准进行体检。年度出生儿童数 211 人，访视 206 人，访视率 97.6%。专案管理人数为 14 人，对高危儿童有登记；居民健康档案工作：我乡辖区总共统辖 20 个行政村，人口约 35689 人，建立居民健康档案人数 34490 人，建档率 96.6%，档案中有动态记录的 30288 份，健康档案使用率 90%；严重精神障碍患者管理工作：2021 年我镇管理精神疾病确诊患者共 170 人，其中死亡 11 人，失访 12 人，非在管 19 人，在管 128 人，较 2020 年底工作有算提高，患者规范管理率 80.01%，规范服药率 80.01%。本年度共上报管理 170 人，同意管理 128 人，管理率 80.01%。基本完成了管理任务。对辖区所有精神病人进行了 4 次入户随访，每季度对全镇精神病人进行了排查，排查结果，没有肇事肇祸现象，没有出警记录，没有肇事肇祸事故发生；预防接种工作：全年国家一类免疫规划疫苗接种率均达 95%以上。新增目标儿童 208 人，建卡证 208 人，建卡及时率 100%。严格按照国家免疫程序接种。冷链运转 12 次，按要求管理存放和出入库登记。儿童入学预防接种查验工作顺利开展，对 5 所幼儿园新转入 103 名儿童全部查验；对 7 所小学新转入 93 名儿童全部查验。为了方便群众接种新冠疫苗，进一步提高我县新冠疫苗接种率，保障接种安全，按照指挥部工作要求，

我院从今年 3 月 19 日开始接种新冠疫苗，今年累计接种新冠疫苗 48233 人，其中第一剂次 22207 人，第二剂次 22356 人，第三剂次 2678 人，加强针 992 人。我院共接种流感 353 人；12 月底高血压患者 2055 人，规范化管理 1753 人；糖尿病患者 647 人，规范化管 459 人；累计建档人数 2702 人，规范管理率 81.8%。全年给乡医培训 4 次，宣传高血压筛查 114 人，糖尿病筛查 53 人。全年慢病体检 1259 人。死亡上报 215 人，肿瘤上报 46 人。卫生计生监督协管工作：对辖区 28 家医疗机构，42 家供水单位，13 家学校和 26 家公共场所单位进行了一户一档管理，已经完成所有管理对象全覆盖巡查，日常共巡查 372 次，下达卫生监督指导意见书 330 份。进学校，进村组开展法律法规宣传活动 2 次；传染病及突发公共卫生事件报告和处置工作：今年，我辖区共发现传染病 3 例。手足口病流调 2 例，入户随访并发放 84 消毒液。对全体职工及乡医举办 2 次手足口病、流行性出血热、水痘和流行性腮腺炎的传染病防控知识培训。在为辖区 1300 名儿童发放 84 消毒液。今年追踪结核病人 6 例，目前正在管理 12 例；按照规范要求，进行家庭督导服药 10 例，服药卡按时填写 10 例。全辖区进行了麻风病可疑线索调查，未发现麻风病人。在华胥初中开展“珍爱生命，远离艾滋”为主题的知识讲座，发放宣传手册

110 余册。今年已为 1600 人次做了免费艾滋病抗体检测，初检均阴性。对布病疫点养殖户进行筛查，布病调查登记全覆盖，辖区共调查登记牛羊养殖户 80 户。辖区内的犬大骨节及甲状腺肿患者建册并定期进行随访，对同意服药治疗的 28 名犬大骨节病患者免费发药。今年无突发公共卫生事件发生；中医药健康管理工作：12 月底，65 周岁及以上老年人管理总人数 2390 人，提供服务人数 2031 人，管理率 85 %，0-36 个月儿童管理总人数 680 人，提供服务人数 612 人，管理率 90 %，高血压患者管理总人数 2055 人，提供服务人数 1753 人，管理率 85.3 %，糖尿病患者管理总人数 647 人，提供服务人数 459 人，管理率 71 %，能够提供中医药服务家庭医生团队数 5 个。中医药健康教育内容宣传栏共计 6 期，公众中医药咨询活动共计 6 次，中医药健康知识讲座共计 6 次。

5、疫情防控工作

积极开展新冠病毒感染肺炎防控工作，医院充分认识防控工作的严峻性、复杂性和艰巨性，积极承担公立医院传染病疫情防控的社会责任，全身心投入到疫情防控中，主动请缨前往西安火车站执勤，参与十四运及残运会医疗保障，高速路口轮班执勤，2021 年全年共为 1809 名返乡人员进行体温监测、留观指导。12

月9日起全面取消休假，在西安疫情期间，为446名居家隔离人员入户采集核酸1742次，9轮全员核酸检测共采集核酸样本269777人次。

6、积极开展系列活动

我院职工立足本职工作，创先争优，积极开展“优质服务基层行”达标单位创建活动、“市级卫生先进单位”“县级精神文明单位”创建活动，这几项活动对于提高服务质量，树立医院形象，促进医院发展是一个非常好的举措，通过一系列的活动，着力加强全院职工的服务意识，品牌意识，让广大职工转变工作作风，积极推动卫生事业科学发展，不断提高辖区人民群众健康水平。

一、存在问题

1、健康扶贫政策、签约服务、卫生保健知识宣传的广度和深度还不够。

2、医联体单位帮扶在儿童体检等方面初显成效，在医疗业务“传帮带”方面还不深入。

3、巩固成效后续动力不足，还需进一步优化考核机制，对后进人员提神鼓劲，防止掉队。

三、下一步打算

1、在宣传教育方面，创新方法，以群众喜闻乐见的形式，巡回开展更广泛的综合宣传，形成良好的整体氛围，争取更广大群众对医疗卫生各项工作的理解。

2、进一步完善服务内容，比如定期开展专家业务授课和家庭医生健康讲座活动，伏贴、雾化治疗等业务，提升群众的信赖度；在送医义诊活动中，开展更有实际效果的定期义诊服务，增加频次并提高服务质量，继而深化个体化和特需医疗服务。

3、在管理方面，进一步完善医德医风考评和绩效考核制度，借鉴和学习先进单位管理办法，制定科学有效的激励惩罚机制，形成人人务实争先的良好工作氛围。

项目支出绩效自评表

（ 2021 年度）

项目名称								
主管部门					实施单位			
项目资金		年初 预算数	全年 预算数	全年 执行数	分值	执行率	得分	
年度资金总额（万元）					10			
其中： 当年财政拨款					—		—	
上年结转资金					—		—	
其他资金					—		—	
年度 总 体 目 标	预期目标				实际完成情况			
绩效 指 标	一级 指标	二级 指标	三级指 标	年度 指标值	实际 完成值	分值	得分	偏差原因分析 及改进措施
	产出 指标 50	数量 指标	指标 1:					
			指标 2:					
							
		质量 指标	指标 1:					
			指标 2:					

							
		时效 指标	指标 1:					
			指标 2:					
							
		成本 指标	指标 1:					
			指标 2:					
							
	效益 指标 30	经济 效益 指标	指标 1:					
			指标 2:					
							
		社会 效益 指标	指标 1:					
			指标 2:					
							
		生态 效益 指标	指标 1:					
			指标 2:					
							
		可持续 影响指标	指标 1:					
			指标 2:					
							
	满意 度指 标 10	服务对象满 意度指标	指标 1:					
			指标 2:					
							
总分						100		

部门整体支出绩效自评表

(2021 年度)

填报单位：蓝田县华胥镇卫生院

自评得分：89

(一) 简要概述部门职能与职责。				本单位主要职责是以服务人民群众身体健康为宗旨，提供基本医疗服务和公共卫生服务为保障，确保基层医疗卫生工作有序开展，为基层群众提供最基本的医疗保障和疾病预防保障。				
(二) 简要概述部门支出情况，按活动内容分类。				1、社会保障和就业支出 35.2 万元，2、卫生健康支出 571.88 万元，3、住房保障支出 16.26 万元。				
(三) 简要概述当年省委省政府下达的重点工作。				2021 年本单位无省委省政府下达的重点项目。				
一级指标	二级指标	三级指标	分值	指标说明	评分标准	年初目标值	实际完成值	得分
投入	预算执行 (25 分)	预算完成率 (10 分)	10	<p>预算完成率= (预算完成数/预算数) ×100%，用以反映和考核部门 (单位) 预算完成程度。</p> <p>预算完成数：部门 (单位) 本年度实际完成的预算数。</p> <p>预算数：财政部门批复的本年度部门 (单位) 预算数。</p>	<p>预算完成率=100%的，得 10 分。</p> <p>预算完成率≥95%的，得 9 分。</p> <p>预算完成率在 90% (含) 和 95%之间，得 8 分。</p> <p>预算完成率在 85% (含) 和 90%之间，得 7 分。</p> <p>预算完成率在 80% (含) 和 85%之间，得 6 分。</p> <p>预算完成率在 70% (含) 和 80%之间，得 4 分。</p> <p>预算完成率<70%的，得 0 分。</p>	317.02	799.76	10
		预算调整率 (5 分)	5	<p>预算调整率= (预算调整数/预算数) ×100%，用以反映和考核部门 (单位) 预算的调整程度。</p> <p>预算调整数：部门 (单位) 在本年度内涉及预算的追加、追减或结构调整的资金总和 (因落实国家政策、发生不可抗力、上级部门或本级党委政府临时交办而产生的调整除外)。</p> <p>预算包括一般公共预算与政府性基金预算。</p>	<p>预算调整率绝对值≤5%，得 5 分。</p> <p>预算调整率绝对值>5%的，每增加 0.1 个百分点扣 0.1 分，扣完为止。</p>	317.02	799.76	0

过程		支出进度率 (5分)	5	支出进度率= (实际支出/支出预算) ×100%, 用以反映和考核部门(单位) 预算执行的及时性和均衡性程度。 半年支出进度=部门上半年实际支出/ (上年结余结转+本年部门预算安排+上半年执行中追加追减) *100%。 前三季度支出进度=部门前三季度实际支出/(上年结余结转+本年部门预算安排+前三季度执行中追加追减) *100%。	半年进度: 进度率≥45%, 得2分; 进度率在40% (含) 和45%之间, 得1分; 进度率<40%, 得0分。 前三季度进度: 进度率≥75%, 得3分; 进度率在60% (含) 和75%之间, 得2分; 进度率<60%, 得0分。	317.02	799.76	5
		预算编制准确率(5分)	5	部门预算中除财政拨款外的其他收入预算与决算差异率。 预算编制准确率=其他收入决算数/其他收入预算数×100%-100%。	预算编制准确率≤20%, 得5分。 预算编制准确率在20%和40% (含) 之间, 得3分。 预算编制准确率>40%, 得0分。	0	0	5
	预算管理 (15分)	“三公经费”控制率 (5分)	5	“三公经费”控制率= (“三公经费”实际支出数/“三公经费”预算安排数) ×100%, 用以反映和考核部门(单位) 对“三公经费”的实际控制程度。	三公经费控制率 ≤100%, 得5分, 每增加0.1个百分点扣0.5分, 扣完为止。	0	0	5
		资产管理规范性 (5分)	5	部门(单位) 资产管理是否规范, 用以反映和考核部门(单位) 资产管理情况。 1. 新增资产配置按预算执行。 2. 资产有偿使用、处置按规定程序审批。 3. 资产收益及时、足额上缴财政。	全部符合5分, 有1项不符扣2分, 扣完为止。	0	0	4

		资金 使用 合规 性 (5 分)	5	<p>部门(单位)使用预算资金是否符合相关的预算财务管理制度的规定,用以反映和考核部门(单位)预算资金的规范运行情况。</p> <p>1.符合国家财经法规和财务管理制度规定以及有关专项资金管理办法的规定;</p> <p>2.资金的拨付有完整的审批程序和手续;</p> <p>3.重大项目开支经过评估论证;</p> <p>4.符合部门预算批复的用途;</p> <p>5.不存在截留、挤占、挪用、虚列支出等情况。</p>	全部符合5分,有1项不符扣2分。	资金符合预算 财务管理 制度 规定	资金符合预算 财务管理 制度 规定	5
效果	履职尽责 (60 分)	项目 产出 (40 分)	40		<p>1.若为定性指标,根据“三档”原则分别按照指标分值的100-80%(含)、80-50%(含)、50-10%来记分;</p> <p>2.若为定量指标,完成值达到指标值,记满分;未达到指标值,按完成率计分,正向指标(即指标值为\geq*)得分=实际完成值/年初目标值*该指标分值,反向指标(即指标值为\leq*)得分=年初目标值/实际完成值*该指标分值。</p>	317.02	799.76	40
		项目 效益 (20 分)	20			基本 完成	基本完 成	15

备注:

- 1.“项目产出”和“项目效果”直接细化成部门年初绩效目标中的指标,并根据重要程度赋权。
- 2.“绩效指标分析”是指参考历史数据、行业标准及绩效目标实际完成情况等相关资料,从“是否与项目密切相关,指标值是否可获取,指标值设置是否合理”等角度,从产出和效果类指标中找出需要改进的指标,并逐项提出次年的编制意见和建议。

第四部分 专业名词解释

1. **基本支出**：指为保障机构正常运转、完成日常工作任务而发生的各项支出。

2. **项目支出**：指单位为完成特定的行政工作任务或事业发展目标所发生的各项支出。

3. **“三公”经费**：指部门使用一般公共预算财政拨款安排的因公出国（境）费、公务用车购置及运行费和公务接待费支出。

4. **财政拨款收入**：指本级财政当年拨付的资金。

5. **公用经费**：指为完成特定的行政工作任务或事业发展目标用于设备设施的维持性费用支出，以及直接用于公务活动的支出，具体包括公务费、业务费、修缮费、设备购置费、其他费用等。

6. **工资福利支出**：反映开支的在职职工和编制外长期聘用人员的各类劳动报酬，以及上述人员缴纳的各项社会保险费等。

7. **结转资金**：即当年预算已执行但未完成，或者因故未执行，下一年度需要按原用途继续使用的资金。

8. **结余资金**：即当年预算工作目标已完成，或者因故终止，当年剩余的资金。